



(archiwum PTB)

7. Biblioteka i archiwum Polskiego Towarzystwa Botanicznego



Jan J. RYBCZYŃSKI

Ogród Botaniczny – Centrum Zachowania Różnorodności
Biologicznej w Powsinie, Polska Akademia Nauk
ul. Prawdziwka 2, 02-973 Warszawa
e-mail: j.rybczynski@obpan.pl

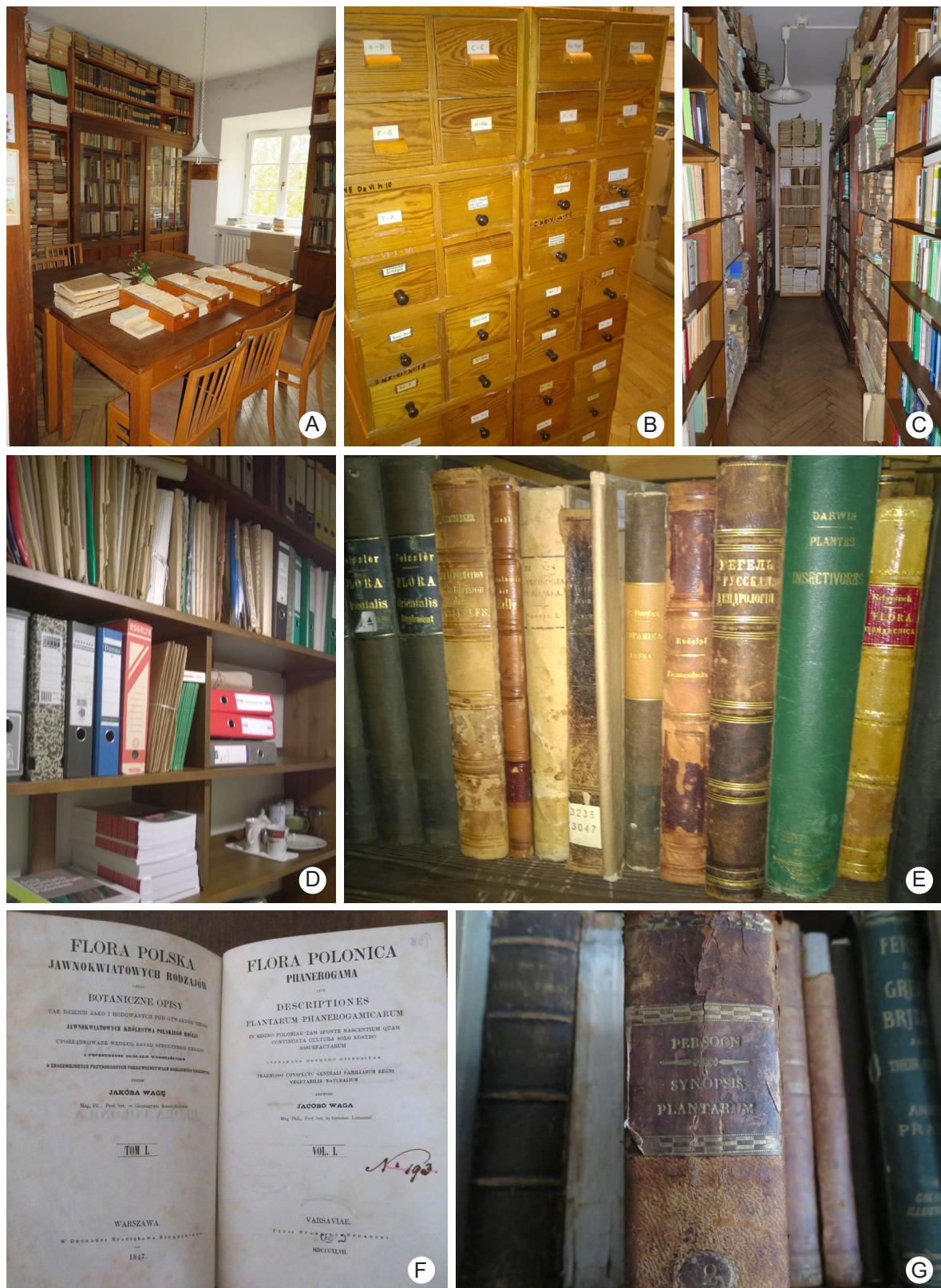
DOI: https://doi.org/10.5586/978-83-963503-1-2_07

Biblioteka, podobnie jak wydawnictwa PTB, zawsze znajdowała się w centrum uwagi kolejnych Prezesów i Zarządów Głównych następujących po sobie kadencji. Niejednokrotnie jej działalność i potrzeby finansowe stanowiły obiekt burzliwych dyskusji nie tylko podczas oficjalnych posiedzeń, ale również w życiu codziennym członków Towarzystwa.

Zakres działalności biblioteki został określony w statucie Towarzystwa. Jej aktywność polegała na gromadzeniu, opracowywaniu i udostępnianiu księgozbioru, jego wymianie z innymi bibliotekami w kraju i na świecie oraz dystrybucji wydawnictw PTB. Historia i losy biblioteki w pierwszych 50 latach jej istnienia zostały opisane w materiałach jubileuszowych 50-lecia Towarzystwa (Kostyniuk 1972b) i w kolejnych materiałach wydanych z okazji 65-lecia PTB (Doroszevska, Lewicka 1986). Początkowo biblioteka nie miała własnego lokalu i do wybuchu II wojny światowej zbiory były deponowane w szafach rozstawionych na korytarzach dwóch katedr Uniwersytetu im. Józefa Piłsudskiego w Warszawie: Katedry Botaniki Ogólnej (kierowanej przez prof. Zygmunta Wóycickiego) i Katedry Fizjologii Roślin (kierowanej przez prof. Kazimierza Bassalika). Po wojnie działalność biblioteki została wznowiona w 1947 roku. Ocalałe ze zniszczeń wojennych zbiory gromadzono początkowo w dwóch szafach Katedr Fizjologii Roślin oraz Anatomii i Cytologii Roślin w Szkole Głównej Uniwersytetu Warszawskiego. W 1952 r. warunki funkcjonowania biblioteki uległy poprawie dzięki dyrektorowi Ogrodu Botanicznego UW, prof. B. Hryniewieckiemu, który przekazał na jej potrzeby dwupokojowy lokal w budynku dyrekcji. Tym samym siedziba biblioteki do stycznia 2019 r. znajdowała się na pierwszym piętrze tego budynku, zajmując ostatecznie powierzchnię 96,5 m². Substancję lokalową biblioteki stanowiły: przedpokój, trzy duże pomieszczenia biblioteczne, jedno pomieszczenie (około 4 m²) przeznaczone na archiwum dokumentacji Zarządu Głównego PTB oraz łazienka (Ryc. 7.1). Uniwersytet Warszawski udostępniał Towarzystwu pomieszczenia na podstawie umowy regulującej warunki najmu. Na wyposażeniu biblioteki znajdował się komputer z łączem do Internetu i kserograf oraz telefon z niezależnym od Dyrekcji Ogrodu numerem.

Wszystkie pokoje wraz z pomieszczeniem wejściowym zostały z czasem zabudowane szafami oraz różnej wielkości i jakości regałami. Na początku mojej pierwszej kadencji jako Prezesa PTB, bibliotekę uzupełniono pięcioma regałami, tym samym ograniczając przestrzeń ciągów pieszych do minimum. Mimo to, część zbiorów była przechowywana przez lata w piwnicach Ogrodu Botanicznego UW, gdzie zachowały się egzemplarze pierwszych tomów ASBP z nierozciętymi kartkami. Od momentu zlokalizowania biblioteki w Ogrodzie Botanicznym UW, w jej pomieszczeniach rozpoczęła również działalność Redakcja czasopisma ASBP, która z czasem stała się Redakcją Wydawnictw PTB. Rozdzielenie i przeniesienie redakcji poszczególnych czasopism do różnych ośrodków akademickich (łódzkiego, lubelskiego, krakowskiego i wrocławskiego) na początku lat 80. XX wieku przyczyniło się do uzyskania przez bibliotekę lepszych warunków funkcjonowania. Lata 1989–1991 były okresem niekorzystnych zmian finansowania działalności Towarzystw w Polsce, co pociągnęło za sobą zredukowanie liczby osób zatrudnionych do obsługi biblioteki z trzech do jednej oraz ograniczenie wydatków ponoszonych na jej działalność. Wówczas biblioteka udostępniała zbiory dwa dni w tygodniu przez kilka godzin.

Powiększanie zbiorów bibliotecznych odbywało się głównie dzięki krajowej i zagranicznej wymianie wydawnictw (Tab. 7.1). Niewielka ich część pochodziła również z darowizn i prenumeraty, rzadziej natomiast były one kupowane. Wymiana czasopism zapewniała z jednej strony dostęp do bieżącej literatury światowej, z drugiej zaś przyczyniała się do promocji osiągnięć polskiej botaniki na świecie. Dodatkową wartość biblioteki stanowiły nadbitki zgromadzone w liczbie około 26 tys., jednakże zbiór ten miał bardziej charakter przyrodniczy aniżeli botaniczny. Rewizja nadbitek, przeprowadzona w latach 2016–2018 przez prof. Tomasza Majewskiego, pozwoliła na zredukowanie ich liczby do około 5%. W latach 80. XX wieku, kiedy to w dużej mierze wydawnictwa



Ryc. 7.1. Klimat biblioteki pamiętającej czasy pierwszego Prezesa Polskiego Towarzystwa Botanicznego, prof. B. Hryniewieckiego i jej unikatowe zbiory. Czytelnia (A); katalog rzeczowy (B); regały wypełnione zbiorami pod sufit (C); archiwum PTB (D); unikatowe zbiory (E–G) (archiwum PTB)

Tabela 7.1. Aktywność Biblioteki PTB w zakresie gromadzenia zbiorów w latach 1984–2010

Lata	Wydawnictwa zwarte (vol.)	Odbitki i broszury	Starodruki	Tytuły wydawnictw ciągłych	Wydawnictwa ciągłe (vol.)	Kontrahenci zagraniczni
1984–1986	5 235	15 606	19	748	17 235	319 + (54 krajów)
1989	6 014	17 517	19	780	17 995	308 + 12* (48 krajów)
1989–1991	6 210	17 880	19	785	18 493	b.d.
1999	6 440	18 023	19	801	20 096	301 + 12*
2000	6 444	b.d.	19	146	20 255	b.d.
2001	6 493	18 023	19	800	20 667	>300 +12* (50 krajów)
2002	6 510	18 023	19	807	20 845	296 + 12*
2003	b.d.	b.d.	b.d.	b.d.	b.d.	b.d.**
2004	6 542	18 023	19	812	21 206	b.d.
2005	6 628	18 026	19	815	21 440	b.d.
2006	6 654	18 023	19	815	21 640	b.d.
2008	6 715	18 023	19	815	21 814	150
2009	6 758	18 023	19	815	22 294	b.d.
2010	6 779	18 023	19	815	22 357	b.d.

* Biblioteki instytucji polskich, ** zamiast liczby kontrahentów biblioteka wykazywała poniesione koszty wysyłki rozsyłanych czasopism PTB, b.d. – brak danych

Tabela 7.2. Udostępnianie zbiorów bibliotecznych

Rok	Liczba czytelników	Liczba wypożyczeń			Wypożyczenia zewnętrzne*
		książek	czasopism	odbitek	
1989	633/377**	567	1397	231	322
1999	296	b.d.	b.d.	b.d.	224
2000	240	17	342	103	222
2001	220	463	435	145	112
2002***	184	192	280	7	147
2003***	b.d.	b.d.	b.d.	b.d.	b.d.
2004	25	12	168	4	23
2005	85	69	249	12	23
2006	115	62	234	9	32
2007	125	b.d.	b.d.	b.d.	b.d.
2008	112	50	193	3	b.d.
2009	105	7	127	1	49
2010	110	70	202	b.d.	28
2011****	87	65	116	b.d.	26
2012	91	45	114	b.d.	86
2013	65	42	12	b.d.	31
2014	25	12	13	b.d.	b.d.

* Biblioteka za drobną opłatą wykonywała również kserokopie artykułów z czasopism zagranicznych

** Przynależność do PTB

*** KBN zawiesza finansowanie działalności bibliotek towarzystw naukowych, co spowodowało zawieszenie działalności biblioteki PTB

**** Trwałe zaprzestanie finansowania przez MNiSW bibliotek towarzystw naukowych.

polskich towarzystw naukowych były finansowane przez Polską Akademię Nauk (PAN), biblioteka wykupywała egzemplarze swoich wydawnictw od Państwowego Wydawnictwa Naukowego (PWN) i kierowała je na wymianę. Pośrednio wykup druków był finansowany przez II Wydział Nauk Biologicznych PAN. W sprawozdaniu biblioteki z roku 1999 pojawia się informacja dotycząca prowadzenia wymiany na bazie wydawnictw bezpłatnie otrzymanych od Zarządu Głównego PTB.

Tabela 7.3. Środki finansowe KBN i MNiSW pozyskiwane na rzecz działalności biblioteki przez Towarzystwo w ramach działalności ogólnotechnicznej i wspomagającej badania

Rok	Środki KBN/ MNiSW	Nakłady całkowite
1998	40 000,00	57 397,00
1999	45 000,00	66 276,00
2000	45 000,00	b.d.
2001*	18 000,00	b.d.
2002	0	0
2003	0	0
2004**	9 500,00	30 578,20
2005	19 500,00	41 600,00
2006	32 500,00	33 099,95
2007	35 400,00	35 400,00
2008	35 500,00	31 931,93
2009	38 300,00	32 320,64
2010	41 000,00	49 743,27
2011	0	34 456,78
2012	0	24 014,26
2013	0	17 469,20
2014	0	16 633,01
2015	0	11 663,73
2016	0	270,39
2017	0	244,35
2018	0	21 909,99
2019	0	0
2020	0	0
2021	0	0

* Trudna sytuacja finansowa biblioteki i zatrudnienie tylko 2 osób na ½ etatu każda do roku 2002; b.d. – brak danych

** Zatrudnienie na 1/5 etatu jednej osoby w latach 2004–2015

Ten fakt wskazuje, że praca redakcyjna, produkcja oraz dystrybucja poszczególnych tytułów przeszła całkowicie w zakres obowiązków PTB.

Przez szereg dziesięcioleci biblioteka pełniła ważną rolę, o czym świadczy fakt, że rocznie korzystało z jej zasobów nawet 800 czytelników. Jeszcze w 1989 r. ze zbiorów biblioteki skorzystały w sumie 633 osoby (Tab. 7.2). Ostatnie dwie dekady pokazały jednak, że funkcjonowanie biblioteki w tradycyjnej formie traci na znaczeniu. Wraz z rozwojem Internetu i przekazywaniem wartości intelektualnej w postaci cyfrowej (zgodnie ze światową tendencją), odnotowano drastyczne obniżenie zainteresowania drukowanymi zbiorami. Współcześnie rozwijane narzędzia komunikacji międzyludzkiej wytyczyły zatem nowe trendy gromadzenia i rozpowszechniania wiedzy naukowej, za którymi podąża również PTB (Rozdział 8).

Krytycznym w działalności biblioteki okazał się rok 2002, kiedy to KBN zawiesił finansowanie bibliotek (Tab. 7.3). Wskutek tego zwolniono jedyne go pracownika oraz ograniczono wymianę czasopism z podmiotami zagranicznymi. W sprawozdaniu rocznym z działalności Zarządu Głównego zaprzestano przedstawiania stanu bieżącego biblioteki, a jej dalsze funkcjonowanie zapewniał działający społecznie prof. T. Majewski. Poprawa sytuacji finansowej Towarzystwa w roku 2004 pozwoliła na ponowne zatrudnienie pracownika biblioteki w wymiarze dwóch piątych etatu, na dwa dni w tygodniu. Taka sytuacja trwała do 2015 r. mimo, że od roku 2011 wynagrodzenie było wypłacane ze składek członków.

W roku 2005, celem uwidocznienia zbiorów biblioteki PTB w Bibliotece Narodowej, rozpoczęto budowę elektronicznego systemu katalogowania i rejestracji jej zasobów. Zakupiono komputer oraz oprogramowanie MAK. Oprawiono po jednym egzemplarzu ze wszystkich wydawnictw Towarzystwa. W tym czasie zbiory zgromadzone w bibliotece nie cieszyły się już szczególnym

zainteresowaniem. W 2014 bibliotekę odwiedziło zaledwie 12 studentów i 13 pracowników naukowych. Zakończona w 2017 r. cyfryzacja archiwalnych wydawnictw PTB, ich udostępnienie w systemie *open access* oraz zmiana trybu wydawania czasopism PTB z formy drukowanej na cyfrową pozwoliły na poszerzenie dostępności zbiorów, ale również spowodowały zawieszenie (od 2015 r.) wymiany międzybibliotecznej. Wszystkie te zmiany wynikały z reorganizacji systemu finansowania i rozliczania wydawnictw naukowych w Polsce. Ostatecznie biblioteka w tradycyjnej postaci stała się jedynie martwym hasłem statutowego funkcjonowania Towarzystwa, a jej rolę przejęło poniekąd repozytorium PTB.

Biblioteka nieformalnie stanowiła również przez wiele lat magazyn dla wyprodukowanych w nadmiernej ilości wydawnictw. W latach 2016–2019 jej zbiory przygotowano i przeniesiono do sąsiedniego budynku na terenie Ogrodu Botanicznego UW. Biblioteka zyskała dwa nowoczesnie wyposażone pomieszczenia (Ryc. 7.2), ale ich niewystarczająca powierzchnia sprawiła, że zbiory musiały ulec znacznemu ograniczeniu.

Przez szereg posiedzeń Zarząd Główny podejmował dyskusję nad problemem egzystencji biblioteki. Ostatecznie z braku instytucji chętnej do przejęcia całego zbioru bibliotecznego (głównie ze względu na koszty przeniesienia, wyposażenia pomieszczeń i nowego katalogowania), zbiór podzielono na części. Najstarsze i najcenniejsze zbiory pozostawiono w Warszawie, część została odebrana przez Wyższą Szkołę Zawodową w Krośnie, a pozostałe wzbogaciły zakładowe biblioteki m.in. SGGW, UŚ, UW, OB PAN-CZRB i UW. Obecnie, po przeniesieniu do nowych pomieszczeń, biblioteka wymaga utworzenia aktualnego elektronicznego katalogu zachowanych zbiorów.

Na koniec chciałbym przedstawić grono osób, które znalazły zatrudnienie przy obsłudze biblioteki lub działały społecznie na jej rzecz. W naszej wdzięcznej pamięci pozostanie z pewnością pierwsza bibliotekarka PTB pani Aniela Szwejczerowa, zatrudniona w marcu 1938 roku. Po wojnie stanowisko bibliotekarki przez 24 lata pełniła pani Janina Szymańska. Kolejne zasłużone pracownice biblioteki to panie: Wanda Raciborska, pełniącą jednocześnie funkcję kierowniczą, Maria Cierpińska, Janina Szymańska, Janina Sopkowska, Maria Chrząstkowska, Władysława Idzikowska, Barbara Ulatowska oraz Barbara Hon. Szczególnie ciepło wspominam panią Hannę Lewicką (Ryc. 7.3), która zarządzała biblioteką przez 25 lat. Ostatnią osobą zatrudnioną w bibliotece była pani Maria Szelegiewicz. Pracę podjęła po zastoju działalności biblioteki spowodowanym zawieszeniem finansowania przez KBN i kontynuowała ją przez kolejnych 10 lat. Uzupełniła katalogi, uporządkowała zbiory, znaczną ich część odzyskała od niesubordynowanych wypożyczających. Historycznie



Ryc. 7.2. Zbiory biblioteki PTB w nowych pomieszczeniach (fot. Izabella Kirpluk)



Ryc. 7.3. Hanna Lewicka w czytelni biblioteki PTB, 11 I 1986 r. (fot. Marek Lipka)

opiekunami, ale i niejednokrotnie pełniącymi funkcję bibliotekarza z ramienia Zarządu Głównego, byli profesorowie lub samodzielni pracownicy nauki. Pochodzili oni głównie ze środowiska warszawskiego. Są wśród nich m.in.: prof. H. Bukowiecki, prof. S. Dziubałtowski, doc. dr F. Skupieński, prof. J. Kochman, doc. dr P. Strebeyko, prof. W. Sławiński, prof. M. Kostyniuk, dr J. Andrearczyk, doc. dr hab. A. Doroszevska, prof. T. Majewski (Ryc. 7.4) i prof. J. Rybczyński (Ryc. 7.5, Tab. 2.1). Obecnie członkiem Prezydium odpowiedzialnym za bibliotekę i archiwum PTB jest mgr Izabella Kirpluk.

Biblioteka jako agenda Towarzystwa przez dziesięciolecie spełniała pięć podstawowych zadań, a mianowicie: gromadzenia, opracowywania i udostępniania księgozbioru oraz wymiany i dystrybucji czasopism. Była także miejscem posiedzeń Prezydium, spotkań naukowych i zebrań (Ryc. 7.6). Jednakże jej funkcjonowanie nie oparło się działaniu czasu. Brak finansowania przez jednostki państwowe oraz zmiany i postęp w technologii



Ryc. 7.4. Tomasz Majewski – opiekun biblioteki PTB w latach 1980–2007 (archiwum Tomasza Majewskiego)



Ryc. 7.5. Jan Rybczyński – opiekun biblioteki PTB w latach 2010–2019 (archiwum PTB)



Ryc. 7.6. Spotkanie w bibliotece poświęcone porządkowaniu jej zbiorów, jesień 2017 r. Od prawej: Adam Rostański, Anna Mikula, Jan Rybczyński, Tomasz Majewski (archiwum PTB)

dostępu do wiedzy i zbiorów bibliotecznych sprawiły, że biblioteka jaką znamy nie odgrywa już takiej roli, jaką pełniła kiedyś (Ryc. 7.7).

* Autor opracowania pełnił następujące funkcje w PTB: zastępcy skarbnika ZG, skarbnika ZG, prezesa, członka prezydium ZG kilku kadencji, opiekuna biblioteki, członka Rad Redakcyjnych czasopism PTB i był również inicjatorem powołania sekcji Kultur Tkankowych i jej wieloletnim przewodniczącym. Jest emerytowanym profesorem PAN OB-CZRB w Powsinie, Warszawa.



Ryc. 7.7. Zmierzch biblioteki jaką znamy, do jakiej z sentymentem wracamy (archiwum PTB)