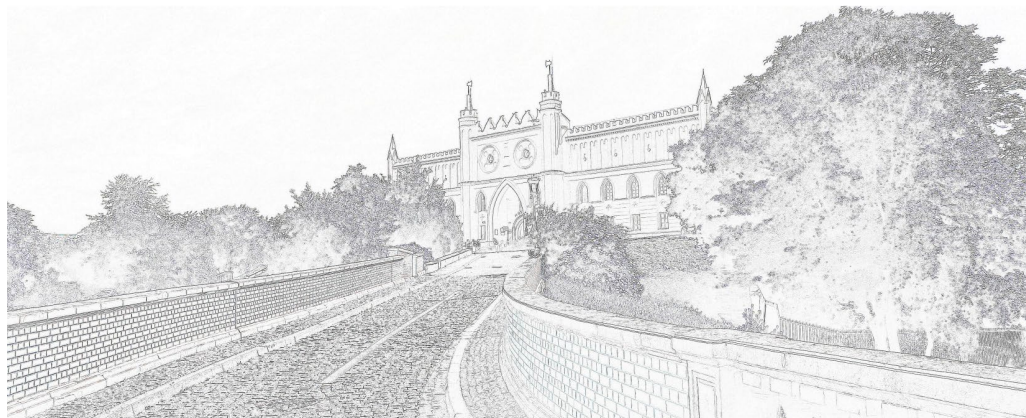




Wąwóz Korzeniowy Dół, Kazimierz Dolny (fot. Małgorzata Wójcik)  
Zamek w Lublinie (fot. Grażyna Szymczak)



## 10.6. Oddział Lubelski (1945)



Bożenna CZARNECKA  
Robert ZUBEL  
Małgorzata WÓJCIK

Wydział Biologii i Biotechnologii, Uniwersytet Marii Curie-Skłodowskiej  
ul. Akademicka 19, 20-033 Lublin  
e-mail: czarneckab2021@gmail.com,  
robert.zubel@poczta.umcs.lublin.pl,  
mwojck@poczta.umcs.lublin.pl

DOI: [https://doi.org/10.5586/978-83-963503-1-2\\_10-06](https://doi.org/10.5586/978-83-963503-1-2_10-06)

## 10.6.1. Słowo wstępne

*Wspomnienia o przeszłości to daleki pejzaż na linii horyzontu.*  
Ryunosuke Akutagawa (1892–1927), nowelista japoński

Oddział Lubelski PTB powstał 12 grudnia 1945 r. na Wydziale Przyrodniczym Uniwersytetu Marii Curie-Skłodowskiej (przekształconym następnie w Wydział Matematyczno-Przyrodniczy, potem Biologii i Nauk o Ziemi, obecnie Biologii i Biotechnologii). Wśród członków-założycieli byli m.in. profesorowie: Adam Paszewski (przewodniczący Oddziału w latach 1945–1980, z dwuletnią przerwą, później jego honorowy przewodniczący), Lucjan Kaznowski, Józef Motyka, Stanisław Waśniewski, Piotr Wiśniewski (Sałata 1986; Czarnecka 2000). Wielu spośród współorganizatorów Oddziału, którzy po zakończeniu II wojny przybyli do Lublina na wieść o tworzeniu nowej uczelni, było absolwentami i pracownikami takich renomowanych ośrodków naukowych, jak Uniwersytet im. Stefana Batorego w Wilnie, Uniwersytet im. Jana Kazimierza we Lwowie, Uniwersytet im. Adama Mickiewicza w Poznaniu czy Politechnika Lwowska i Politechnika Kijowska (Jóźwik i in. 1995, 2004; Czarnecka 2001, 2006, 2011; Motyka 2012). Od początku działalności do chwili obecnej Oddział Lubelski plasuje się w ścisłej czołówce pod względem liczby członków, regularności spotkań i liczby słuchaczy, a także działalności popularyzującej wiedzę botaniczną.

## 10.6.2. Działalność organizacyjna

W ponad 75-letniej historii Oddziału Lubelskiego, pieczę nad działalnością naukową i organizacyjną sprawowali członkowie 27 kadencji Zarządów (Tab. 10.6.1). W zebraniu założycielskim Oddziału wzięło udział 29 botaników (Czarnecka 2000). Liczba członków zmieniała się osiągając u progu XXI wieku 105 osób. Obecnie Oddział liczy 84 osoby (Ryc. 10.6.1). Pod względem liczebności w ostatnich dekadach Oddział Lubelski zwykle zajmował piąte-szoste miejsce wśród 15 oddziałów terenowych PTB.

**Tabela 10.6.1.** Składy Zarządu, Komisji Rewizyjnej oraz innych Komisji działających na rzecz Oddziału Lubelskiego PTB w latach 1945–2022

Data	Przewodn.	Członkowie Zarządu	Komisja Rewizyjna
12 XII 1945	Adam Paszewski	<b>W.</b> Lucjan Kaznowski, Józef Motyka; <b>S.</b> Teresa Łączyńska, <b>ZS.</b> Ewelina Nowakowska; <b>Sk.</b> Stanisław Makowiecki; <b>Czł.</b> Piotr Wiśniewski	–
11 XII 1946	Józef Motyka	<b>Czł.</b> Adam Paszewski, Lucjan Kaznowski, Piotr Wiśniewski, Witold Sławiński	Leon Rewieński, Stanisław Waśniewski, Zofia Kalinowska, Stachyra?
12 XII 1947		<b>S.</b> Władysław Matuszkiewicz; <b>Sk.</b> Aniela Matuszkiewicz; <b>Czł.</b> Piotr Wiśniewski, Adam Paszewski, Lucjan Kaznowski, Piotr Wiśniewski, Witold Sławiński	
16 VI 1948	Adam Paszewski (1980–1983)	<b>W.</b> Józef Motyka; <b>S.</b> Teresa Rylska; <b>Sk.</b> Aniela Matuszkiewicz; <b>Czł.</b> Adam Paszewski, Lucjan Kaznowski, Piotr Wiśniewski, Witold Sławiński	Leon Rewieński, Stanisław Waśniewski, Zofia Kalinowska
10 VI 1949	Przewodn. honorowy)	<b>W.</b> Witold Sławiński; <b>S.</b> Stanisław Trzebiński; <b>ZS.</b> Teresa Rylska; <b>Sk.</b> Aniela Matuszkiewicz, Stanisław Włodarczyk; <b>ZSk.</b> Władysław Matuszkiewicz	

**Tabela 10.6.1.** Składy Zarządu, Komisji Rewizyjnej oraz innych Komisji działających na rzecz Oddziału Lubelskiego PTB w latach 1945–2022 (cd.)

Data	Przewodn.	Członkowie Zarządu	Komisja Rewizyjna
6 VI 1952 <sup>1</sup>	Adam Paszewski (1980–1983 Przewodn. honorowy)	<b>W.</b> Jan Rydzak; <b>S.</b> Tadeusz Szynal, Jadwiga Suchorowska; <b>ZS.</b> Stanisław Makowiecki; <b>Sk.</b> Aniela Matuszkiewicz, Stanisław Włodarczyk; <b>ZSk.</b> Marian Michniewicz	Piotr Wiśniewski, Zofia Kalinowska, Zofia Demianowicz, Zofia Kuranc
11 V 1956		<b>W.</b> Józef Motyka; <b>S.</b> Jadwiga Suchorowska-Miłkowska; <b>ZS.</b> Jerzy Trojanowski; <b>Sk.</b> Joanna Brojakowska; <b>ZSk.</b> Anna Łobarzewska	–
15 X 1960 <sup>2</sup>		<b>W.</b> Teresa Rylska, Kazimierz Matusiak; <b>S.</b> Tadeusz Baszyński; <b>ZS.</b> Kazimierz Karczmarz; <b>Sk.</b> Zofia Kuranc; <b>ZSk.</b> Maria Szulaczuk	Stanisław Makowiecki, Piotr Wiśniewski, Jadwiga Suchorowska-Miłkowska
25 X 1962 <sup>3</sup>		<b>W.</b> Kazimierz Matusiak; <b>S.</b> Tadeusz Baszyński; <b>Sk.</b> Eugeniusz Gawroński; <b>Czł.</b> Franciszek Kadej, Elżbieta Drożdżewska, Dominik Fijałkowski, Agnieszka Kadej, Adam Tomaszewski	Stanisław Makowiecki, Piotr Wiśniewski, Teresa Rylska, Zofia Harassek, Zofia Kuranc
25 IV 1966 <sup>4</sup>		<b>W.</b> Kazimierz Matusiak, Józef Motyka; <b>S.</b> Teresa Jaroszyńska; <b>ZS.</b> Tadeusz Baszyński; <b>Sk.</b> Tadeusz Krzaczek; <b>ZSk.</b> Kazimierz Kozak; <b>Czł.</b> Janina Podgórska, Florentyna Białoszabska	Piotr Wiśniewski, Teresa Rylska, Zofia Harassek, Zofia Uziak
19 VI 1969 <sup>5</sup>		<b>W.</b> Kazimierz Matusiak, Bohdan Rodkiewicz; <b>S.</b> Bogusław Sałata; <b>ZS.</b> Teresa Jaroszyńska; <b>Sk.</b> Tadeusz Krzaczek, Helena Mamczarz; <b>ZSk.</b> Anna Krzywicka	Teresa Rylska, Zofia Harassek, Zofia Uziak
19 I 1973 <sup>6</sup>		<b>W.</b> Bohdan Rodkiewicz; <b>S.</b> Bogusław Sałata; <b>ZS.</b> Maria Król; <b>Sk.</b> Tadeusz Krzaczek, Helena Mamczarz; <b>ZSk.</b> Eugeniusz Gawroński	Tadeusz Baszyński, Zofia Uziak, Krystyn Izdebski
20 II 1976	<b>W.</b> Bohdan Rodkiewicz; <b>S.</b> Tadeusz Kimsa; <b>ZS.</b> Maria Król; <b>Sk.</b> Helena Mamczarz (od 19 I 1979 Bożenna Czarnecka); <b>ZSk.</b> Eugeniusz Gawroński, Tadeusz Krzaczek; <b>Czł.</b> Kazimierz Kozak, Bogusław Sałata, Dominik Fijałkowski		
20 V 1980	Bogusław Sałata	<b>W.</b> Bohdan Rodkiewicz; <b>S.</b> Tadeusz Kimsa (od 17 X 1980 Maria Król); <b>ZS.</b> Maria Król (od 17 X 1980 Renata Śnieżko); <b>Sk.</b> Bożenna Czarnecka; <b>Czł.</b> Zofia Uziak, Stanisław Kyć, Dominik Fijałkowski	Eugeniusz Gawroński, Tadeusz Baszyński, Krystyn Izdebski
27 V 1983	Bogusław Sałata	<b>W.</b> Stanisław Kyć; <b>S.</b> Krystyna Kudlicka; <b>Sk.</b> Bożenna Czarnecka; <b>Czł.</b> Adam Paszewski, Tadeusz Baszyński, Ewa Zinkiewicz	Eugeniusz Gawroński, Tadeusz Krzaczek, Teresa Rylska
20 V 1986		<b>W.</b> Zofia Warakomska; <b>S.</b> Ewa Duda; <b>Sk.</b> Maria Koter (od 1987 Elwira Samonek), od 1988 Bożenna Czarnecka; <b>Czł.</b> Tadeusz Baszyński, Halina Stobiecka, Bożenna Czarnecka	Eugeniusz Gawroński, Tadeusz Krzaczek, Stanisław Kyć
6 VI 1989	Renata Śnieżko	<b>W.</b> Zofia Warakomska; <b>S.</b> Ewa Szczuka; <b>Sk.</b> Hanna Wójciak; <b>Czł.</b> Wiesław Mułenko, Marek Kucharczyk	Tadeusz Krzaczek, Halina Stobiecka, Maria Wawer
28 V 1992		<b>W.</b> Zbyszek Blamowski; <b>S.</b> Zofia Flisińska; <b>Sk.</b> Hanna Wójciak; <b>Czł.</b> Zofia Warakomska, Marek Kucharczyk, Anna Tukiendorf	Tadeusz Krzaczek, Maria Wawer, Anna Wróblewska
24 V 1995	Bożenna Czarnecka	<b>W.</b> Zbyszek Blamowski; <b>S.</b> Elżbieta Weryszko-Chmielewska; <b>Sk.</b> Marzena Masierowska (od II 1997 Piotr Sugier); <b>Czł.</b> Zofia Flisińska, Elżbieta Teske	Tadeusz Krzaczek, Anna Wróblewska, Maria Wawer, Anna Sokołowska-Woźniak
22 V 1998		<b>W.</b> Elżbieta Weryszko-Chmielewska; <b>S.</b> Marzena Masierowska; <b>Sk.</b> Piotr Sugier; <b>Czł.</b> Hanna Wójciak, Zofia Flisińska	Tadeusz Krzaczek, Anna Wróblewska, Anna Sokołowska-Woźniak

**Tabela 10.6.1.** Składy Zarządu, Komisji Rewizyjnej oraz innych Komisji działających na rzecz Oddziału Lubelskiego PTB w latach 1945–2022 (cd.)

Data	Przewodn.	Członkowie Zarządu	Komisja Rewizyjna
16 XI 2001	Elżbieta Weryszko-Chmielewska	<b>W.</b> Marek Kucharczyk; <b>S.</b> Marzena Masierowska; <b>Sk.</b> Beata Żuraw; <b>Czł.</b> Hanna Wójciak, Agnieszka Dąbrowska	Bożenna Czarnecka, Anna Wróblewska, Anna Sokołowska-Woźniak
11 V 2004	Marek Kucharczyk	<b>W.</b> Elżbieta Weryszko-Chmielewska; <b>S.</b> Joanna Czarnecka; <b>Sk.</b> Alicja Buczek; <b>Czł.</b> Hanna Wójciak, Agnieszka Dąbrowska, Piotr Dziadczyk	Bożenna Czarnecka, Zofia Warakomska, Maria Chmiel
17 V 2007		<b>W.</b> Elżbieta Weryszko-Chmielewska; <b>S.</b> Joanna Czarnecka; <b>Sk.</b> Aneta Sulborska; <b>Czł.</b> Alicja Buczek, Piotr Dziadczyk, Grażyna Szymczak	Bożenna Czarnecka, Beata Żuraw, Maria Szymańska
27 IV 2010	Ewa Szczuka	<b>W.</b> Marek Kucharczyk; <b>S.</b> Grażyna Szymczak; <b>Sk.</b> Aneta Sulborska; <b>Czł.</b> Joanna Czarnecka, Alicja Buczek, Barbara Chudzik	Renata Śnieżko, Elżbieta Weryszko-Chmielewska, Krystyna Winiarczyk
29 IV 2013		<b>W.</b> Marek Kucharczyk; <b>S.</b> Grażyna Szymczak; <b>Sk.</b> Aneta Sulborska; <b>Czł.</b> Alicja Buczek, Piotr Kulesza, Bogdan Lorens, Joanna Gębura, Kinga Lewtak	Joanna Czarnecka, Renata Nurzyńska-Wierdak, Mykhaylo Chernetsky, Małgorzata Wrzesień
8 XII 2016	Małgorzata Wójcik	<b>W.</b> Piotr Sugier; <b>S.</b> Robert Zubel; <b>Sk.</b> Agata Konarska; <b>Czł.</b> Joanna Czarnecka, Aneta Sulborska, Grażyna Szymczak, Piotr Kulesza, Agnieszka Hanaka	Ewa Szczuka, Elżbieta Weryszko-Chmielewska, Agnieszka Dąbrowska, Mykhaylo Chernetsky
8 X 2019		<b>W.</b> Piotr Sugier; <b>S.</b> Robert Zubel; <b>Sk.</b> Agata Konarska; <b>Czł.</b> Joanna Czarnecka, Aneta Sulborska, Grażyna Szymczak, Łukasz Komsta	

**W.** – Wiceprzewodniczący; **S.** – Sekretarz; **ZS.** – Zastępca sekretarza; **Sk.** – Skarbnik; **ZSk.** – Zastępca skarbnika; **Czł.** – Członek

<sup>1</sup> Komisja Upowszechniania Wiedzy Botanicznej: Jan Rydzak, Zofia Harassek, Eugeniusz Gawroński

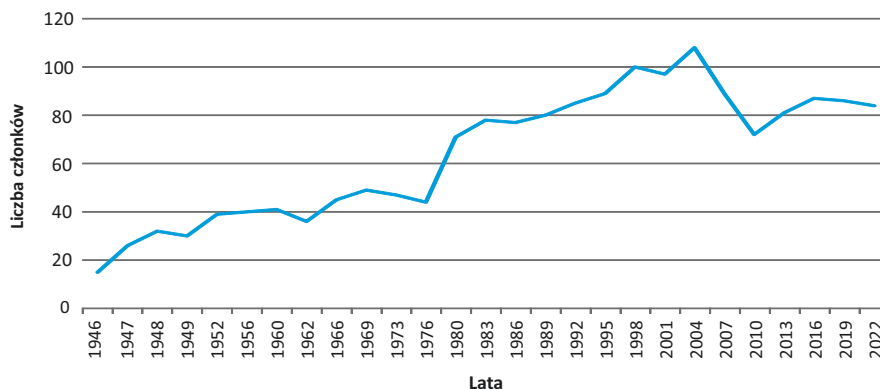
<sup>2</sup> Komisja Popularyzacji Wiedzy Botanicznej: Zofia Harassek, Danuta Riabinin

<sup>3</sup> Komisja Popularyzacji Wiedzy Botanicznej: Janina Podgórska

<sup>4</sup> Sekcja Popularyzacji Wiedzy Botanicznej: Agnieszka Kadej

<sup>5</sup> Sekcja Popularyzacji Wiedzy Botanicznej: Dominik Fijałkowski

<sup>6</sup> Komisja Popularyzacji Wiedzy Botanicznej: Dominik Fijałkowski, Zofia Harassek, Kazimiera Szklanowska

**Ryc. 10.6.1.** Liczba członków Oddziału Lubelskiego odnotowana w ostatnim roku każdej kadencji



### 10.6.3. Działalność naukowa

#### ZORGANIZOWANE ZJAZDY PTB

Oddział Lubelski PTB w czasie dotychczasowej ponad 75-letniej działalności zorganizował 5 zjazdów, z których pierwszy odbył się już w niespełna rok po założeniu Oddziału (Tab. 10.6.2).

**Tabela 10.6.2.** Zjazdy PTB zorganizowane przez Oddział Lubelski

Nr Zjazdu	Data, miejsce i tytuł	Współorganizatorzy	Liczba			
			u.	ref.	post.	ST
20	27–28 IX 1946, Lublin	Państwowy Instytut Naukowy Gospodarstwa Wiejskiego w Puławach	84	16	0	1
28	19–21 IX 1954, Lublin	Uniwersytet Marii Curie-Skłodowskiej w Lublinie (UMCS), Wyższa Szkoła Rolnicza (WSR), Katolicki Uniwersytet Lubelski (KUL), Akademia Medyczna w Lublinie (AM)	300	42	0	–
37	27–30 VI 1964, Lublin	UMCS, WSR, KUL, AM, Polska Akademia Nauk	200	90	0	4
45	10–13 IX 1980, Lublin	UMCS, WSR, KUL, AM	350	127	13	2
57	27 VI–3 VII 2016, Lublin, 57 Zjazd PTB <i>Botanika – tradycja i nowoczesność</i>	UMCS, Uniwersytet Przyrodniczy w Lublinie, KUL, Uniwersytet Medyczny w Lublinie	500	163	252	8

u. – uczestnicy; ref. – referaty; post. – postery; ST – Sesje terenowe

**20. Zjazd PTB (1946)** obradował w Lublinie (27 września) oraz w Puławach, w Państwowym Instytucie Naukowym Gospodarstwa Wiejskiego (28 września). Spośród 16 wygłoszonych referatów należy wspomnieć: wykład prof. Bolesława Hryniewieckiego *Zasięg *Arnica montana* w Polsce i na ziemiach sąsiednich*, prof. Edmunda Malinowskiego *Zagadnienia genów modyfikatorów*, prof. Józefa Motyki *Step środkowoeuropejski*, dr inż. Tadeusza Dominika *Występowanie mikoryzy u drzew owocowych i mikoryza u paproci*, mgr Władysława Matuszkiewicza *Zespoły leśne okolic Lwowa* (Paszewski i Sałata 1972).

**28. Zjazd PTB (1954)** obejmował obrady plenarne, w sekcjach oraz zwiedzanie lokalnych „atrakcji”. Na plenarnym posiedzeniu referaty wygłosili m.in. prof. Władysław Szafer *Rośliny wodne jako wskaźniki paleoklimatyczne*, prof. Józef Motyka *Rozwój botaniki w Polskiej Rzeczypospolitej Ludowej*, prof. Maria Skalińska *Mechanizmy izolacyjne międzyrodzajowe i międzygatunkowe*, prof. Stanisław Tołpa *Stosunki przyrodnicze i gospodarcze zlewni rzeki Tyśmienicy na Lubelszczyźnie*. Obrady odbywały się również na posiedzeniach sekcyjnych, w czterech „czynnych” Sekcjach: 1) Anatomii i Cytologii Roślin, 2) Dendrologii, 3) Geobotaniki i 4) Fizjologii Roślin (wraz z biochemią i mikrobiologią). W trzecim dniu Zjazdu, 21 września, zwiedzano Centralną Wystawę Rolniczą i zabytki Lublina (Paszewski i Sałata 1972). Początkowo termin Zjazdu był zaplanowany na pierwsze dni września, ale miesiąc przed rozpoczęciem Zjazdu termin ten musiał zostać przełożony. Zawiadomienie o przełożeniu terminu Zjazdu wraz z podaniem powodu rozesłał do uczestników dr Adam Paszewski (Ryc. 10.6.2).

Zjazdy PTB w Lublinie od początku cieszyły się dużym uznaniem wśród uczestników ze względu na znakomitą organizację i serdeczną atmosferę. Niestety, czasami dochodziło do pewnych nieporozumień, które należało wyjaśnić (Ryc. 10.6.3).

Na posiedzeniu plenarnym **37. Zjazdu PTB (1964)** wykłady wygłosili: prof. Kazimierz Petruszewicz *Międzynarodowy Program Biologiczny*, doc. Anna Kornasiowa *Badania botaniczne w Międzynarodowym Programie Biologicznym*, prof. Franciszek Górski *Fotosynteza w warunkach*

Lublin, dn. 6.VIII.54r.

W porozumieniu z Zarządem Głównym uprzejmie zawiadamiamy, że ze względu na masowy charakter imprez związanych z uroczystościami X-lecia P.K.W.N. i trudnościami z zakwaterowaniem, zjazd P.T.B. przewidziany na pierwsze dni września b.r. nie odbędzie się.

O nowym terminie Zjazdu (druga połowa września) zawiadomimy.

Jadwiga suchorowska Dr A. Paszewski

Ryc. 10.6.2. Pismo organizatorów 28. Zjazdu PTB w Lublinie do uczestników Zjazdu

Szanowny Panie Profesorze!

Na skutek lubelsko-poznańskich plotek zmuszeni jesteśmy do prośby o łaskawe wyjaśnienie tej drażliwej sprawy. Plotki są zawsze przykre, gorzej jeśli są oszczercze i jeśli wywołać mogą zarzuty natury kryminalnej. W tym wypadku języczki niektórych pań za przedmiot swych harców obrały sobie nas: trójkę, tj. dr. Boratyńską, inż. Golenię i moją skromną osobę. Zarzucono nam, iż dwukrotnie pobraliśmy zwrot kosztów podróży: raz u Was, a powtórnie na podstawie delegacji naszego Instytutu.

Rozumie Pan Profesor, że sprawa jest poważna i że musi być wyjaśniona, by kres położył babstwu plotkom. Stąd prośba oficjalna naszego dyrektora a moja prywatna.

Przy tej sposobności jako Przewodniczącemu Komitetu Organizacyjnego Zjazdu dziękuję Panu najuprzejmiej za tak miłą dla nas i znakomicie przygotowaną gościnę na Zjeździe, która zaszczyc przynosi lubelskiej organizacji. Chciałem podziękować osobiście i pożegnać się z Panem przed wyjazdem, niestety nie udało mi się spotkać Pana Profesora.

Łączę wyrazy prawdziwego poważania

Poznań, 28. IX. 1954. Marian Nowicki

Ryc. 10.6.3. List do Przewodniczącego Komitetu Organizacyjnego 28. Zjazdu PTB w Lublinie

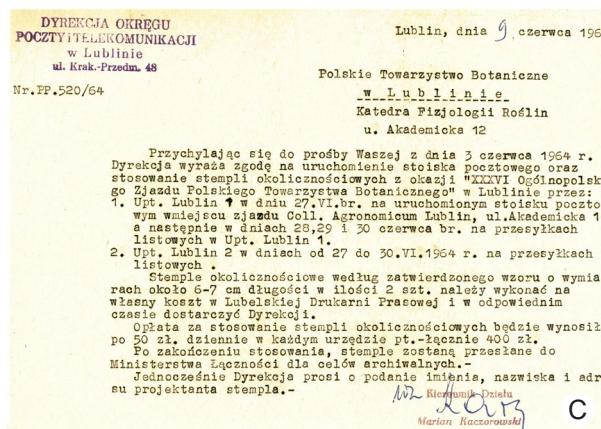
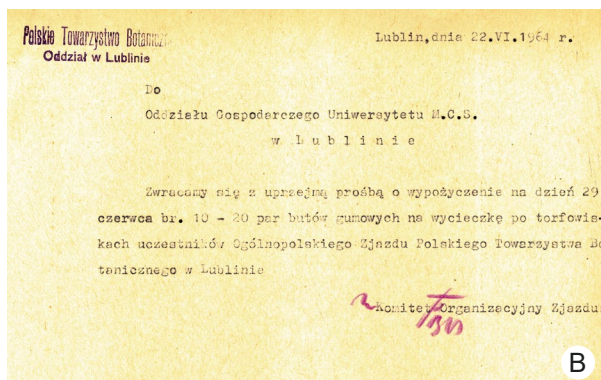
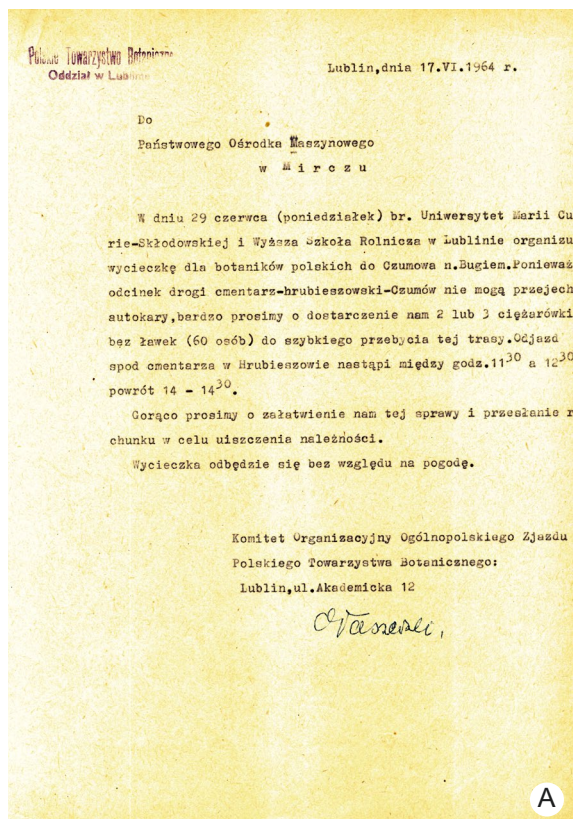
*naturalnych*, doc. Dominik Fijałkowski *Szata roślinna województwa lubelskiego i przyczyny jej zróżnicowania*, doc. Kazimierz Matusiak *Geneza i tło ekologiczne jezior libiszowskich*. Obrady kontynuowano w Sekcjach: Anatomii i Cytologii Roślin, Fizjologii Roślin, Geografii i Systematyki Roślin, Mykologii i Paleobotaniki. 29 czerwca zorganizowano wycieczkę na trasie Puławy–Kazimierz–Nałęczów i drugą na Pojezierze Łęczyńsko-Włodawskie. Natomiast 30 czerwca odbyły się 3 wycieczki: na trasie Puławy–Kazimierz–Nałęczów, do rezerwatów leśnych Roztocza oraz zespołów synantropijnych i kserotermicznych okolic Hrubieszowa–Chełma (Paszewski i Sałata 1972).

Sesja terenowa poświęcona poznaniu zbiorowisk synantropijnych i kserotermicznych w okolicach Hrubieszowa–Chełma w dniu 29 czerwca 1964 r. (Ryc. 10.6.4) była bardzo dobrze zaplanowana, zarówno pod względem zapewnienia właściwego transportu (Ryc. 10.6.5A), jak również wyposażenia uczestników w niezbędne akcesoria (Ryc. 10.6.5B). Idea rozpowszechniania informacji o Zjeździe za pomocą stempli okolicznościowych na przesyłkach pocztowych nie była obca organizatorom Zjazdu w 1964 r. (Ryc. 10.6.5C).





Ryc. 10.6.4. 37. Zjazd PTB w Lublinie (1964 r.), sesja terenowa; od lewej Bohdan Rodkiewicz, NN, NN, Janusz B. Faliński (archiwum byłego Zakładu Systematyki Roślin UMCS)



Ryc. 10.6.5. Archiwalne dokumenty związane z organizacją 37. Zjazdu PTB w Lublinie. Organizacja transportu (A) i zapewnienie właściwego obuwia uczestnikom sesji terenowej (B). Korespondencja Dyrekcji Okręgu Poczty i Telekomunikacji w Lublinie do organizatorów Zjazdu (C) (archiwum PTB)



Na posiedzeniu plenarnym **45. Zjazdu PTB (1980)** wykłady wygłosili: prof. Jan Zurzycki *Dichroizm działania światła w niektórych procesach fizjologicznych u roślin*, prof. Jerzy Szweykowski *Molekularna geografia roślin?* i dr Czesław Tarkowski *Triticale – syntetyczny gatunek zboża*. Charakter wykładu plenarnego miało również wystąpienie prof. Romana Antoszewskiego *Strategia cytowania światowej literatury botanicznej w publikacjach różnych kręgów naukowych*, przygotowane wspólnie z dr E. Pałka-Palińską. Dalsze obrady toczyły się w Sekcjach: Anatomii i Cytologii Roślin (24 komunikaty i 5 plakatów), Fizjologii i Biochemii Roślin (54 komunikaty i 8 plakatów), Geobotaniki i Ochrony Szaty Roślinnej (21 komunikatów), Paleobotaniki (3 komunikaty), Briologii (3 komunikaty), Fykologii (4 komunikaty), Dendrologii (8 komunikatów), Mykologii (5 komunikatów) oraz Ogrodów Botanicznych i Arboretów (1 referat). Ze względu na dużą liczbę zgłoszonych komunikatów, obrady Sekcji Fizjologii i Biochemii Roślin odbywały się równolegle w dwu grupach tematycznych. W trzecim i czwartym dniu Zjazdu (12 i 13 września) zorganizowano 2 całonocne wycieczki (Sałata 1980, 1986): do Roztoczańskiego Parku Narodowego (opiekun prof. K. Izdebski) i na Pagóry Chełmskie (opiekun prof. D. Fijałkowski) (Ryc. 10.6.6). Wygłoszenie wykładu na posiedzeniu plenarnym 45. Zjazdu w Lublinie było nagradzane finansowo (Ryc. 10.6.7).

Przebieg **57. Zjazdu PTB (2016)** w Lublinie obejmował: uroczystą sesję poświęconą pamięci prof. Władysława Szafera, sesję plenarną, dwudniowe obrady w sekcjach naukowych oraz 1–3-dniowe sesje terenowe (Czarnecka 2016a; Szczuka 2016). Podczas uroczystej sesji poświęconej pamięci prof. W. Szafera wygłoszono 2 wykłady: *Władysław Szafer (1886–1970) – klasyk polskiej botaniki* przedstawiony przez prof. Alicję Zemanek oraz *Moje wspomnienia o Władysławie Szaferze*, przedstawiony przez Władysława Szarskiego – wnuka prof. Szafera. Referaty plenarne wygłosili wybitni naukowcy z kraju i zagranicy: prof. Elżbieta Romanowska *Inżynieria drogi C4 w ryżu*, prof. Zofia Szweykowska-Kulińska *Roślinne mikroRNA: małe cząsteczki do wielkich zadań*, prof. Milan Chytrý (Czechy) *Large-scale vegetation survey: recent developments and current progress*, prof. Ian C. Trueman (Wielka Brytania) *Botanical diversity and its conservation in the UK urban Black Country, with some comparisons with the situation in Polish Black Silesia* i prof. Jaco Vangronsveld (Belgia) *Plants and their associated bacteria: partners in remediation of contaminated soils and*



**Ryc. 10.6.6.** 45. Zjazd PTB w Lublinie (1980 r.), uczestnicy sesji terenowej na Pagóry Chełmskie w rezerwacie torfowiskowym „Brzeźno”; od lewej: Zygmunt Popiołek, Józef K. Kurowski, Tadeusz Głazek, NN (archiwum byłego Zakładu Systematyki Roślin UMCS)

Prof. dr hab. Jan Zurzycki  
31-162 Kraków  
ul. Staszica 4 m. 5

Lublin, dn. 10.IX.1980 r.

**R A C H U N E K**  
dla Polskiego Towarzystwa Botanicznego  
Oddział w Lublinie, ul. Akademicka 19

1. Honorarium za wykład p.t. "Dichroizm działania światła w niektórych procesach fizjologicznych u roślin" wygłoszony na posiedzeniu plenarnym XLV Zjazdu PTB w Lublinie w dniu 10 września 1980 r. . . . . 500,-zł

Potrącono podatek od honorarium /4% od 500,-zł/ w wysokości 20,- zł /słownie: dwadzieścia zł/.

Wypłacono kwotę: 480,-zł /słownie złotych: czterysta osiemdziesiąt/.

Powyższą kwotę otrzymałem:

Polskie Towarzystwo Botaniczne  
Oddział w Lublinie

Skarbnik OL PTB  
mgr Bożenna Czarniecka

Przewodniczący OL PTB  
Doc. dr hab. Bogusław Sałata

Ryc. 10.6.7. Rachunek za wygłoszenie wykładu plenarnego podczas 45. Zjazdu PTB w Lublinie

*groundwater*. Dwa kolejne dni obejmowały obrady w 15 Sekcjach PTB (w nawiasach podano liczbę przedstawionych referatów/plakatów): Aerobiologicznej (8/7), Briologicznej (7/5), Dendrologicznej (7/6), Fizjologii i Biochemii Roślin (13/38), Fykologicznej (0/8), Geobotaniki i Ochrony Szaty Roślinnej (48/83), Historii Botaniki (5/0), Kultur Tkankowych Roślin (4/20), Lichenologicznej (10/8), Mykologicznej (16/11), Ogródów Botanicznych i Arboretów (5/6), Paleobotanicznej (6/2), Pteridologicznej (5/3), Struktury i Rozwoju Roślin (9/40), Taksonomii Roślin Naczyniowych (13/25). W trakcie trwania Zjazdu zorganizowano 8 sesji terenowych: 3 popołudniowe sesje terenowe: *Lublin – miasto zieleni*, *Lubelszczyzna dawniej – architektura i rośliny ogrodowe Lubelszczyzny – skansen w Lublinie*, *Ogród Botaniczny UMCS – królestwo roślin z różnych regionów świata*, a po zakończeniu obrad odbyły się 2 sesje terenowe 1-dniowe: *Szlakiem lessowych wąwozów (Nałęczów–Kazimierz–Puławy)* i *Roztocze Zachodnie i Środkowe: śladami Ordynacji Zamojskiej* (Ryc. 10.6.8); 2 sesje 2-dniowe: *Walory przyrodnicze i kulturowe Poleskiej Doliny Bugu* (Ryc. 10.6.9) i *Krajobrazy roślinne Roztocza Środkowego* oraz jedną sesję 3-dniową *Roztocze – ochrona przyrody na obszarze transgranicznym Polski i Ukrainy*.





**Ryc. 10.6.8.** 57. Zjazd PTB w Lublinie; uczestnicy sesji terenowej *Roztocze Zachodnie i Środkowe: śladami Ordynacji Zamojskiej* (1 VII 2016 r.) przed pałacem Zamojskich w Klemensowie, który „zagrał” w oscarowym filmie *Ida* w reżyserii Pawła Pawlikowskiego (fot. Anna Rysiak)



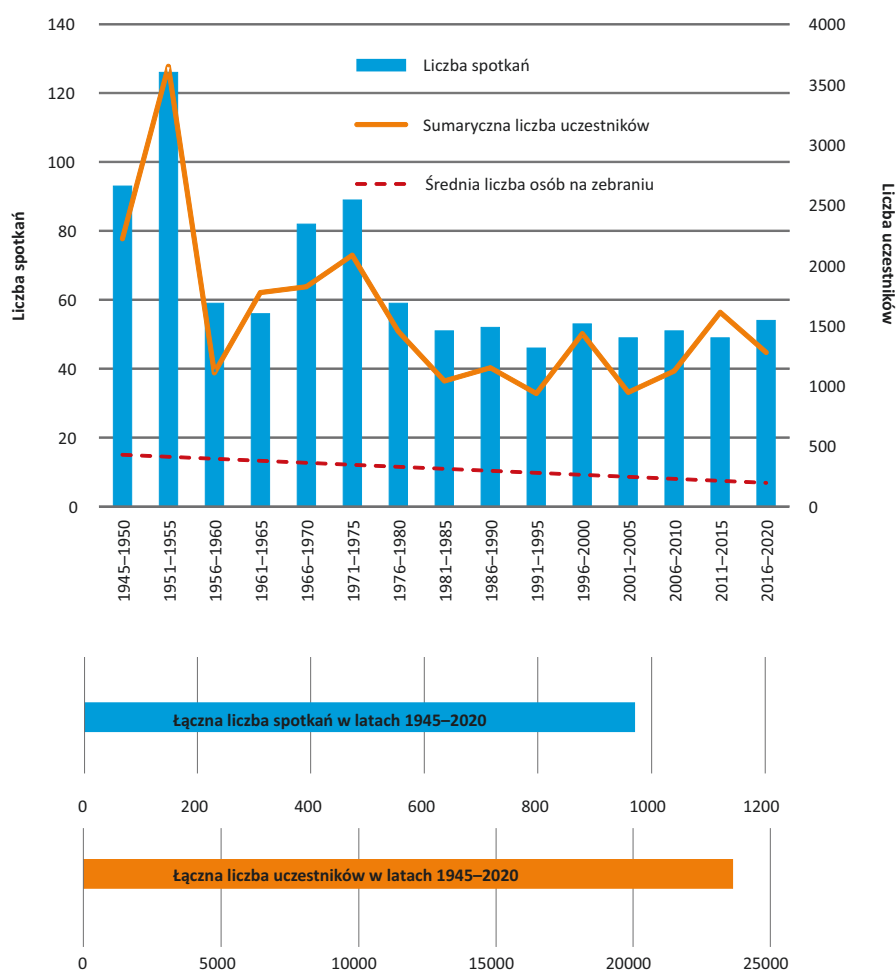
**Ryc. 10.6.9.** 57. Zjazd PTB w Lublinie; uczestnicy sesji terenowej *Walory przyrodnicze i kulturowe Poleskiej Doliny Bugu* (3 VII 2016 r.) w Hnieszowie pod pomnikowym dębem Bolko, zwycięzcą plebiscytu *Drzewo 2015 roku* (fot. Hanna Wójciak)

## KONFERENCJE, WARSZTATY I POSIEDZENIA NAUKOWE

Od początku działalności Oddziału do końca 2020 roku odbyło się 991 posiedzeń naukowych (Ryc. 10.6.10). Pandemia koronawirusa pokrzyżowała plany organizacji kolejnych spotkań, zaplanowanych tak, by 75. rocznicę powstania Oddziału (w grudniu 2020 roku) uczcić na posiedzeniu nr 1000.

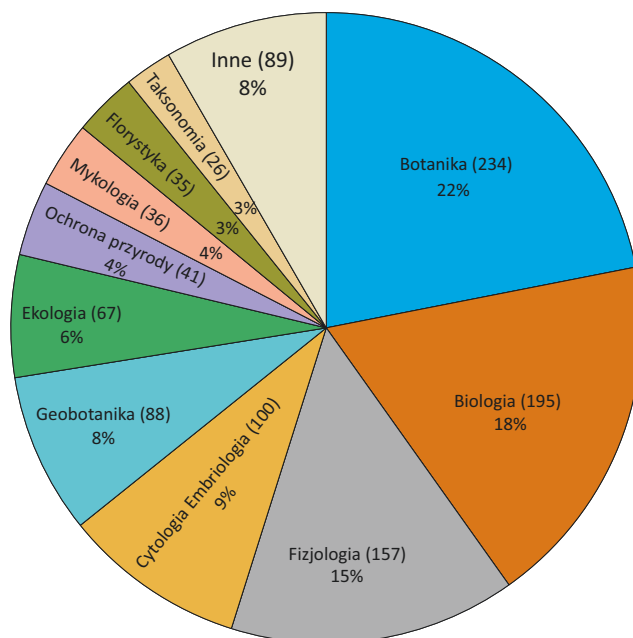
Dokładna liczba uczestników wszystkich dotychczasowych posiedzeń naukowych Oddziału Lubelskiego jest trudna do ustalenia, gdyż nie wszystkie protokoły z lat 1945–1969 zawierają dane na temat frekwencji (Czarnecka 2000). Udokumentowana liczba uczestników biorących udział w 947 posiedzeniach naukowych spośród 991, które odnotowano, przekroczyła 23 tysiące (Ryc. 10.6.10). Jest to wielkość porównywalna z liczbą mieszkańców, jaką w 2020 roku osiągnęły takie miasta, jak Bielsk Podlaski w woj. podlaskim, Świecie nad Wisłą w kujawsko-pomorskim czy Pszczyzna w śląskim. Największa aktywność członków Oddziału przypadła na lata 1948–1955, z maksimum 29 posiedzeń w 1953 roku. Liczbę 20 i więcej spotkań rocznie, co było wręcz „normą” w pierwszej dekadzie działalności, odnotowano później jeszcze tylko kilkakrotnie (1970–1972), zwykle było ich kilka–kilkanaście w roku (Czarnecka 2000, 2011).

Problematykę naukową referatów, dyskusji i projekcji (w trakcie wszystkich dotychczasowych spotkań było ich łącznie prawie 1170) można, z pewnymi uproszczeniami, zawrzeć w następujących kategoriach (Sałata 1986; Czarnecka 2000, 2001, 2006, 2011, 2012): botanika, biologia (tzn. zagadnienia ogólnobiologiczne wykraczające poza szeroko rozumianą botanikę), fizjologia roślin, cytologia z embriologią, geobotanika, ekologia, ochrona przyrody, mykologia, florystyka, taksonomia oraz inne (Ryc. 10.6.11). Ostatnia kategoria, która odzwierciedla nie tylko botaniczne



**Ryc. 10.6.10.** Liczbowe podsumowanie posiedzeń naukowych zorganizowanych przez Oddział Lubelski PTB oraz uczestników biorących w nich udział





Ryc. 10.6.11. Problematyka posiedzeń naukowych Oddziału Lubelskiego PTB w latach 1945–2020

zainteresowania członków Oddziału, obejmowała tematykę z różnych dziedzin badawczych. Tak szeroka tematyka naukowa posiedzeń wynika m.in. ze współpracy z ponad dwudziestoma innymi organizacjami naukowymi – głównie Towarzystwem Naukowym Przyrodników im. M. Kopernika i Polskim Towarzystwem Geograficznym, ale również z Polskim Towarzystwem Biochemicznym, Polskim Towarzystwem Genetycznym, Polskim Towarzystwem Gleboznawczym, Polskim Towarzystwem Mikrobiologicznym, Polskim Towarzystwem Mykologicznym, Polskim Towarzystwem Ogrodniczym, Polskim Towarzystwem Wirusologicznym, Polskim Towarzystwem Zoologicznym, Lubelskim Towarzystwem Naukowym – Wydział II Nauk Biologicznych, Oddziałem PAN w Lublinie, Komisją Biotechnologii Oddział PAN w Lublinie, Zamojskim Towarzystwem Przyrodniczym i innymi. W całym okresie działalności Oddziału odbyło się ponad 200 spotkań wspólnych z tymi towarzystwami i organizacjami naukowymi.

Na posiedzeniach naukowych organizowanych przez Oddział Lubelski PTB wystąpiło ponad 450 prelegentów. Byli to głównie członkowie PTB, wywodzący się z lubelskich uczelni (UMCS oraz obecnego Uniwersytetu Przyrodniczego i Uniwersytetu Medycznego, które przed laty wyodrębniły się z Wydziału Matematyczno-Przyrodniczego i Wydziału Lekarskiego UMCS). Na posiedzeniach naukowych naszego Oddziału wystąpiło także wielu znanych, wybitnych botaników polskich (m.in. Franciszek Górski, Zygmunt Hejnowicz, Bolesław Hryniewiecki, Aniela Kozłowska, Anna Medwecka-Kornaś, Marian Michniewicz, Jakub Mowszowicz, Jan Muszyński, Krzysztof Rostański, Witold Sławiński, Piotr Strebeyko, Władysław Szafer, Jan Zurzycki), jak i znakomitych przedstawicieli innych dziedzin nauki z różnych ośrodków w kraju. Byli to profesorowie: Janina Blaut-Opieńska (biochemia), Kazimierz Demel (biologia, oceanografia), Waław Gajewski (genetyka), Alfred Jahn (geografia fizyczna, geomorfologia), Leon Koj (logika, filozofia), Władysław Kunicki-Goldfinger (mikrobiologia), Leszek Kuźnicki (protozoologia, ewolucjonizm), Zbigniew Lorkiewicz (genetyka drobnoustrojów), Adam Łomnicki (biologia ewolucyjna), Jakub Parnas (chemia, biochemia), Zdzisław Raabe (zoologia, parazytologia), ks. Włodzimierz Sedlak (bioelektronika), Konstanty Strawiński (zoologia, entomologia), Armin Teske (fizyka), Andrzej Waksmundzki (chemia fizyczna), Jadwiga Marszewska-Ziemięcka (mikrobiologia), Włodzimierz Zinkiewicz (meteorologia, klimatologia) i inni (Czarnecka 2000, 2001). Na uwagę zasługuje również fakt, że Oddział gościł ponad 60 prelegentów z 19 krajów świata: Armenii, Belgii, Czech, Finlandii, Francji, Grecji, Niderlandów, Indii, Kanady, Niemiec, Rosji, Rumunii, Słowacji, Szwajcarii, Turcji, Ukrainy, USA,

Wielkiej Brytanii i Włoch. Pierwszym z nich (już 19 grudnia 1947 r.) był mgr Ginsburg z fabryki nawozów sztucznych w Szwajcarii, który wygłosił referat pt. *Chemiczne i biochemiczne metody zwalczania chwastów* (Sałata 1986; Czarnecka 2000, 2001, 2011, 2016b).

W ciągu ostatnich 35 lat Oddział Lubelski PTB był również współorganizatorem szeregu innych wydarzeń naukowych rangi międzynarodowej i krajowej (Tab. 10.6.3). W pierwszej kategorii na wyróżnienie zasługują: XVII Międzynarodowy Kongres *Sexual Plant Reproduction* (2002), XXVI Międzynarodowa Konferencja Fykologiczna (2007) oraz III, V i VI International Conference and Workshop *Plant – the source of research material* (2013, 2017, 2019). Wśród wydarzeń ogólnopolskich znalazły się X i XIV Zjazd Lichenologów Polskich (1994, 1999) oraz dwa Zjazdy Polskich Ogrodów Botanicznych i Arboretów: XXXI (*Rola ogrodów botanicznych w zachowaniu bioróżnorodności roślin*, 1999) i XXXIX (*Polskie ogrody botaniczne w dobie globalnych zmian klimatu*, 2010). Najwięcej było natomiast konferencji poświęconych zagadnieniom kwitnienia i zapylania roślin oraz alergii pyłkowej. Trzy pierwsze odbyły się pod hasłem przewodnim *Biologia kwitnienia, nektarowania i zapylania roślin* (1997, 1999, 2001), trzy następne pod hasłem *Biologia kwitnienia i alergii pyłkowe* (2003, 2005, 2007). Zorganizowano także dwa spotkania ogólnopolskie o podobnej

**Tabela 10.6.3.** Konferencje zorganizowane lub współorganizowane przez Oddział Lubelski PTB (Strubińska 2002; Czarnecka 2006, uzupełn.)

Data i miejsce	Tytuł konferencji Współorganizatorzy	Liczba u./ref./plak.
1994, Kazimierz Dolny	X Zjazd Lichenologów Polskich	b.d.
	Sekcja Lichenologiczna PTB	
1994, Lublin	Jubileuszowy Zjazd Członków Sekcji Dendrologicznej PTB	b.d.
	Sekcja Dendrologiczna PTB	
13–14 XI 1997, Lublin	I Ogólnopolska Konferencja Naukowa <i>Biologia kwitnienia, nektarowania i zapylania roślin</i>	b.d.
	Akademia Rolnicza w Lublinie (AR)	
6–10 X 1999, Lublin– Lasy Janowskie	XIV Zjazd Lichenologów Polskich <i>Różnorodność biologiczna porostów</i>	b.d.
	Sekcja Lichenologiczna PTB	
9–12 IX 1999, Lublin	Konferencja naukowa z okazji 25-lecia utworzenia Zalewu Zemborzyckiego k. Lublina	b.d.
	Sekcja Fykologiczna PTB	
9–10 XI 1999, Lublin	II Ogólnopolska Konferencja Naukowa <i>Biologia kwitnienia, nektarowania i zapylania roślin</i>	b.d.
	AR	
24–27 V 2000, Lublin	XXXI Zjazd Polskich Ogrodów Botanicznych <i>Rola ogrodów botanicznych w zachowaniu bioróżnorodności roślin</i>	b.d.
	Ogród Botaniczny UMCS (OB)	
15 XII 2000, Lublin	Sesja Naukowa <i>Wkład botaników lubelskich w rozwój nauki i kultury II połowy XX wieku z okazji jubileuszu 55-lecia Oddziału Lubelskiego</i>	b.d.
2001, Lublin	III Ogólnopolska Konferencja Naukowa <i>Biologia kwitnienia, nektarowania i zapylania roślin</i>	b.d.
	AR	
9–13 VII 2002, Lublin	XVII Międzynarodowy Kongres International Association of Sexual Plant Reproduction Research (IASPRR) <i>Sexual Plant Reproduction in Nature and the Laboratory</i>	200/56/100
	UMCS, AR	
2003, Lublin	IV Ogólnopolska Konferencja Naukowa <i>Biologia kwitnienia i alergii pyłkowe</i>	b.d.
	AR	
2005, Lublin	V Ogólnopolska Konferencja Naukowa <i>Biologia kwitnienia i alergii pyłkowe</i>	b.d.
	AR	
2006	Konferencja naukowa <i>Pyłek roślin w aeroplanktonie różnych regionów Polski</i>	b.d.
	Sekcja Aerobiologiczna PTB	



**Tabela 10.6.3.** Konferencje zorganizowane lub współorganizowane przez Oddział Lubelski PTB (Strubińska 2002; Czarnańska 2006, uzupełn.) (cd.)

Data i miejsce	Tytuł konferencji Współorganizatorzy	Liczba u./ref./plak.
17–20 V 2007, Lublin	XXXVI Międzynarodowa Konferencja Fykologiczna <i>Alga in ecological quality of water assessment</i> Sekcja Fykologiczna PTB	b.d.
8–9 XI 2007, Lublin	VI Ogólnopolska konferencja naukowa <i>Biologia kwitnienia roślin i alergie pyłkowe</i> AR, Sekcja Aerobiologiczna PTB	b.d.
23–25 V 2010, Lublin–Kazimierz Dolny	XXXIX Zjazd Polskich Ogrodów Botanicznych <i>Polskie ogrody botaniczne w dobie globalnych zmian klimatu</i> OB	b.d.
2–4 VI 2011, Lublin	I Ogólnopolska Konferencja Naukowa <i>Zróżnicowanie muraw kserotermicznych w Polsce</i> UMCS, Klub Przyrodników	b.d.
16–18 X 2013, Lublin	III Międzynarodowa Konferencja Naukowo-Szkoleniowa <i>Plant – the source of research material</i> Lubelskie Towarzystwo Wspierania Nauk Farmaceutycznych; OB; PAN O/Lublin; Uniwersytet Medyczny w Lublinie (UM); UMCS; Politechnika Lubelska; Uniwersytet Przyrodniczy w Lublinie (UP); Komitet Nauk Medycznych PAN w Lublinie	b.d.
21–23 VI 2017, Lublin	V Międzynarodowa Konferencja Naukowo-Szkoleniowa <i>Plant – the source of research material</i> Lubelskie Towarzystwo Wspierania Nauk Farmaceutycznych; OB; PAN O/Lublin; Uniwersytet Medyczny w Lublinie (UM); UMCS; Politechnika Lubelska; Uniwersytet Przyrodniczy w Lublinie (UP); Komitet Nauk Medycznych PAN w Lublinie	136/20/133
4–6 IX 2017, Lublin	Warsztaty GIS dla Botaników Sekcja Geobotaniki i Ochrony Szaty Roślinnej PTB	38/3/0
13–17 IX 2017, Izabelin	XV Sesja Terenowa Sekcji Briologicznej PTB pt. <i>W sercu Polski</i> Sekcja Briologiczna PTB	b.d.
02 VII 2018, Lublin	Ogólnopolska konferencja <i>Fotosynteza w świetle badań fizjologicznych i biochemicznych</i> Sekcja Fizjologii i Biochemii Roślin PTB	46/7/24
10–12 IX 2019, Nałęczów	VI Międzynarodowa Konferencja Naukowo-Szkoleniowa <i>Plant – the source of research material</i> Lubelskie Towarzystwo Wspierania Nauk Farmaceutycznych; OB; PAM O/Lublin; UM; UMCS; UP; Lubelskie Towarzystwo Naukowe; Komitet Nauk Medycznych PAN w Lublinie; Wojewódzki Fundusz Ochrony Środowiska i Gospodarki Wodnej w Lublinie	123/29/82

u. – uczestnicy; ref. – referaty; plak. – plakaty

problematyce: *Pylek roślin w aeroplanktonie różnych regionów Polski* (2006) oraz *Pylek roślin i alergia pyłkowa* (2014). Wymienić należy jeszcze ogólnopolskie konferencje *Zróżnicowanie muraw kserotermicznych w Polsce* (2011) i *Fotosynteza w świetle badań fizjologicznych i biochemicznych* (2018). Ponadto w latach 2007, 2008, 2009 i 2010 w Lublinie bądź w regionie odbyły się cztery seminaria i konferencje Sekcji Biologii Populacji Roślin Komitetu Ekologii PAN.

#### 10.6.4. Szczególne osiągnięcia Oddziału na przestrzeni ostatnich 35 lat

Botanicy lubelscy zostawili trwały ślad w historii PTB na przestrzeni 75 lat działalności Oddziału. Oddział Lubelski zorganizował w tym okresie pięć Ogólnopolskich Zjazdów Towarzystwa (w latach 1946, 1954, 1964, 1980 i 2016; Tab. 10.6.1) oraz ponad 35 innych konferencji i warsztatów (Tab. 10.6.3).

Członkowie Oddziału Lubelskiego brali udział w pracach Zarządu Głównego PTB (Śnieżko i Bednara 1999; Czarnecka 2000, 2006). Wśród nich można wymienić prof. Adama Paszewskiego (członek ZG w latach 1959–1973) i prof. Bohdana Rodkiewicza (sekretarz generalny PTB w latach 1976–1977, wiceprezes ZG w latach 1977–1986 i redaktor wydawnictw w latach 1981–1983), który pełnił również funkcję redaktora naczelnego *Acta Societatis Botanicorum Poloniae*. Z kolei prof. Dominik Fijałkowski, jako uznany popularyzator wiedzy botanicznej, pełnił funkcję przewodniczącego Komisji Upowszechniania Wiedzy Botanicznej Zarządu Głównego PTB (1974–1977). Członkiem ZG PTB był również prof. Tadeusz Baszyński (1982–1985), wieloletni członek rady redakcyjnej *Acta Physiologiae Plantarum*, a w latach 1988–1998 jej przewodniczący. Członkami ZG były także prof. Renata Śnieżko (1998–2001), prof. Elżbieta Weryszko-Chmielewska (2007–2010), prof. Ewa Szczuka (2013–2016) i dr hab. Małgorzata Wójcik (od 2016), a prof. Renata Śnieżko była również członkiem Głównej Komisji Rewizyjnej (2001–2004). Z Oddziału Lubelskiego wywodzili się członkowie Kapituły Medalu im. Prof. Władysława Szafera i Medalu im. Prof. Bolesława Hryniewieckiego.

Na szczególne podkreślenie zasługuje pełnienie funkcji redaktorów czasopism botanicznych PTB przez członków Oddziału Lubelskiego (m.in. Pawłowski 1994, 1998; Józwick i in. 1995, 2004; Kęsik 1998; Czarnecka 2000, 2006, 2011, 2016b). Przez 10 lat (1981–1990) redaktorem naczelnym ASBP był prof. Bohdan Rodkiewicz, później członek rady redakcyjnej tego czasopisma. Od ponad dwóch dekad funkcję redaktora naczelnego *Acta Agrobotanica* sprawowali przedstawiciele lubelskiego środowiska botanicznego: prof. Janusz Lipecki (1999–2004), prof. Elżbieta Weryszko-Chmielewska (2005–2015; obecnie honorowy redaktor), prof. Bożena Denisow (od 2015 r.).

Nie sposób wymienić wszystkich osiągnięć członków Oddziału Lubelskiego, ale należy jeszcze przywołać choćby kilka przykładów ich udziału w pracach rozmaitych gremiów zagranicznych i krajowych (Kęsik 1998; Pawłowski 1998). Między innymi, prof. Zofia Demianowicz, która zapoczątkowała w Polsce i rozwinęła kierunek botaniki pszczelarskiej, tworząc silny ośrodek na Wydziale Ogrodniczym Wyższej Szkoły Rolniczej (obecnie Uniwersytet Przyrodniczy) w Lublinie, była członkiem Komisji Botaniki Pszczelarskiej Międzynarodowej Unii Nauk Biologicznych (*International Union of Biological Sciences*), a jej następczyni prof. Zofia Warakomska – członkiem Międzynarodowej Organizacji Związków Pszczelarskich Apimondia (*International Federation of Beekeepers' Associations*). W latach 2002–2010 dr hab. Ewa Szczuka pełniła funkcję sekretarza generalnego *International Association of Sexual Plant Reproduction Research* (Nowak i Nowak 2014).

Z inicjatywy wybitnych botaników lubelskich, członków OL PTB, utworzono Ogród Botaniczny (OB) UMCS w Lublinie, który odgrywa istotną rolę dla badań botanicznych i popularyzacji nauki w szerokich kręgach społecznych. Wśród szczególnie zasłużonych dla powstania OB UMCS osób należy wymienić prof. Józefa Motykę i prof. Dominika Fijałkowskiego, a jego dyrektorami byli i są aktywni członkowie Oddziału, m.in. dr Kazimierz Kozak i dr Grażyna Szymczak (Bystrek 1985; Józwick i in. 1995, 2004; Motyka 2012; Wójciak i Urban 2012; Czarnecka 2014). Ogród Botaniczny był i wciąż jest regularnym miejscem spotkań naukowych członków OL PTB.

PTB jest organizacją, poprzez którą szereg botaników lubelskich, zatrudnionych w różnych ośrodkach naukowych mówi jednym głosem w sprawach ochrony przyrody w Polsce. Z inicjatywy profesorów Dominika Fijałkowskiego i Krystyna Izdebskiego w 1974 roku został powołany Roztoczański Park Narodowy (RPN), a dzięki wieloletnim zabiegom, szczególnie prof. Dominika Fijałkowskiego, w 1990 r. powstał także Poleski Park Narodowy (PPN). Obaj wspomniani badacze przyczynili się również do utworzenia licznych rezerwatów w regionie. Tylko prof. Fijałkowski zaprojektował ich ponad 200, a ponadto około 500 pomników przyrody. Warto również zasygnalizować jeszcze inne aktywności botaników z Oddziału Lubelskiego jako członków Rad Naukowych parków narodowych i krajobrazowych, Rad Ochrony Przyrody, rzeczoznawców lub konsultantów, współpracujących z wieloma organizacjami naukowymi oraz jednostkami administracyjnymi i gospodarczymi w Polsce.

Przez wiele lat sami projektodawcy, a następnie ich współpracownicy i uczniowie zasiadali i zasiadają w Radach Naukowych RPN i PPN, jak i w Radach Społeczno-Naukowych zespołów parków



krajobrazowych (Lubelskich, Chełmskich i Zamojskich) oraz Leśnego Kompleksu Promocyjnego Lasy Janowskie; byli lub są członkami Państwowej Rady Ochrony Przyrody, Wojewódzkiej Rady Ochrony Przyrody, Wojewódzkiej Komisji ds. Ocen Oddziaływania na Środowisko, Wojewódzkiego Zespołu Realizacyjnego Natura 2000 (Jóźwik i in. 1995, 2004; Czarnecka 2006, 2011; Nowak i Nowak 2014). Wśród botaników biorących udział w ogólnopolskim programie *Monitoring siedlisk w ostojach Natura 2000*, znaleźli się członkowie Oddziału pełniący m.in. rolę ekspertów krajowych w zakresie siedlisk 7210 – torfowiska nakredowe i 6210 – murawy kserotermiczne na terenie Chełmskich Torfowisk Węglanowych (dr Alicja Buczek) oraz siedliska 91P0 – jodłowy bór świętokrzyski (dr hab. Bogdan Lorens). Ze względu na wieloletnie badania interdyscyplinarne w Białowieskim Parku Narodowym, członkiem jego Rady Naukowej był prof. Wiesław Mułenko.

Warto choćby zasygnalizować jeszcze inne aktywności botaników z Oddziału Lubelskiego jako członków, rzeczoznawców lub konsultantów, współpracujących z wieloma organizacjami naukowymi oraz jednostkami administracyjnymi i gospodarczymi, jak np. Ośrodek Badania Alergenów Środowiskowych w Warszawie, Przedsiębiorstwo Geologiczne POLGEOL S.A. w Warszawie, Zakład w Lublinie, Regionalna Dyrekcja Lasów Państwowych, Regionalna Dyrekcja Ochrony Środowiska w Lublinie i inne.

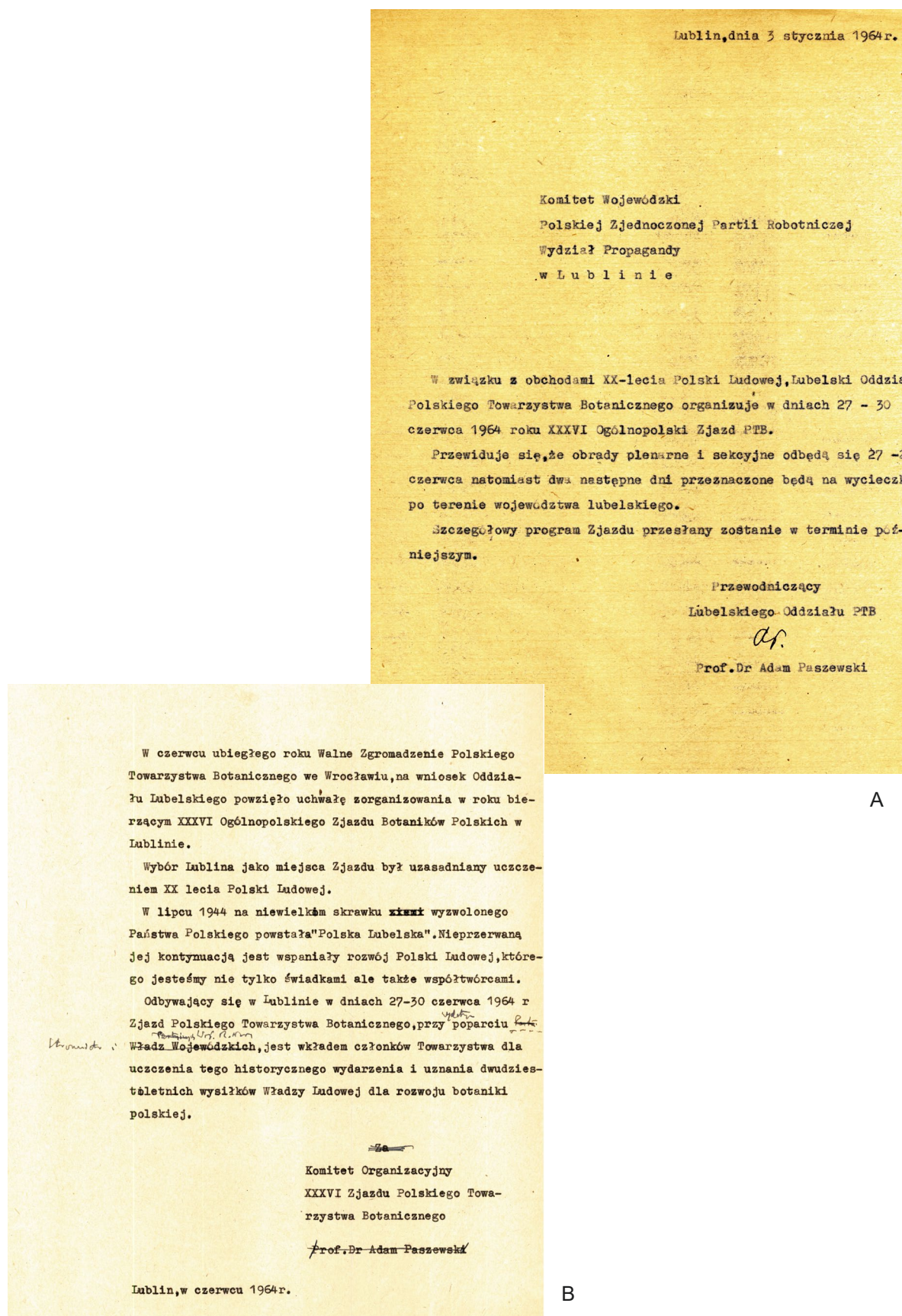
Nową formą działalności Oddziału Lubelskiego PTB w ostatnich dwóch dekadach była organizacja sesji terenowych w różnych regionach geobotanicznych Polski południowo-wschodniej, wspólnie z Polskim Towarzystwem Geograficznym. Uczestnicy tych wyjazdów mieli okazję zapoznania się z walorami przyrodniczymi i kulturowymi doliny Bugu i południowego Podlasia, kompleksu torfowisk węglanowych w okolicach Chełma, okolic Kazimierza i Janowca nad Wisłą, Geoparku *Małopolski Przełom Wisły*, Obszaru Chronionego Krajobrazu Dolina Tanwi na Roztoczu Środkowym, północnej części Kotliny Sandomierskiej, Wyżyny Sandomierskiej, regionu świętokrzyskiego oraz Kotliny Hrubieszowskiej (Czarnecka 2006, 2016b; Kardaszewska 2015).

Członkowie OL PTB wyróżniają się jako popularyzatorzy wiedzy botanicznej w ramach kolejnych edycji Lubelskiego Festiwalu Nauki, Nocy Biologów, akcji Fascination of Plants Day, działalności Uniwersytetu III Wieku, jak też w szkołach i ośrodkach edukacyjnych parków narodowych. Są autorami wystaw fotografii przyrodniczej – indywidualnych i zbiorowych, występują w lokalnych programach radiowych i telewizyjnych.

W uznaniu zasług dla botaniki polskiej i PTB, w okresie od 1986 roku pięcioro przedstawicieli Oddziału Lubelskiego uzyskało godność Członka honorowego Towarzystwa. Byli to profesorowie: Tadeusz Baszyński (1995), Bohdan Rodkiewicz (1995), Dominik Fijałkowski (2013), Zofia Warakomska (2016), Bożenna Czarnecka (2019). Z rekomendacji naszego Oddziału godność Członka honorowego otrzymał prof. Jaco Vangronsveld z Hasselt University w Belgii (2019). Znacznie wcześniej członkostwo honorowe nadano prof. Piotrowi Wiśniewskiemu (1961) i prof. Adamowi Paszewskiemu (1975); patrz m.in. Majewski i Mirek (1994); Jóźwik i in. (1995, 2004); Tukiendorf (1996); Rodkiewicz (1998); Śnieżko i Bednara (1999); Czarnecka (2000, 2016b); Wójciak i Urban (2012).

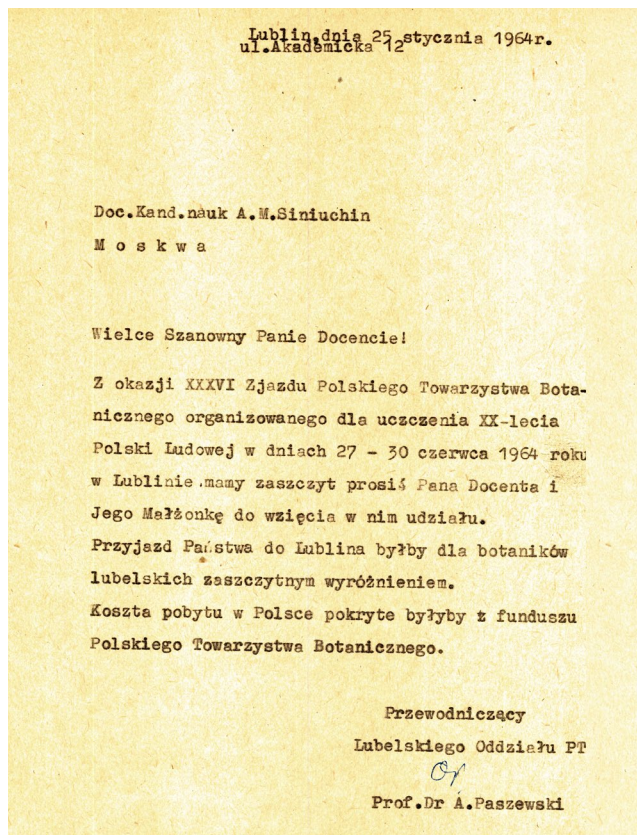
### 10.6.5. Podsumowanie

W ponad 75-letniej historii Oddziału Lubelskiego PTB, liczone w setkach spotkania naukowe zgromadziły w sumie ponad 25 tysięcy osób. Kolejne jubileuszowe setne posiedzenia odbywały się w latach 1951, 1955, 1962, 1970, 1975, 1984, 1993, 2003, 2012, a tysięczne spotkanie zaplanowane jest na rok 2022 – w 100 rocznicę powstania Polskiego Towarzystwa Botanicznego. Od początku istnienia OL PTB wnosi istotny wkład w rozwój botaniki na poziomie krajowym i światowym, popularyzuje szeroko pojętą wiedzę botaniczną, ochronę przyrody i niebagatelnie przyczynia się do integracji środowiska lubelskich botaników.



Ryc. 10.6.12. Archiwalna korespondencja związana z organizacją 37. Zjazdu PTB w Lublinie (widoczny w pismach błąd w numeracji przewija się przez wiele kolejnych materiałów zjazdowych). Zawiadomienie o organizacji Zjazdu (A) i robocza wersja uzasadnienia jego organizacji (B) (archiwum PTB)





Ryc. 10.6.13. Zaproszenie do udziału w 37. Zjeździe PTB w Lublinie (archiwum PTB)

Różnorodna tematyka posiedzeń naukowych i warsztatów nieustannie zaciekawia, zadziwia i inspiruje szerokie rzesze studentów, doktorantów, pracowników naukowych, ale także i uczniów szkół podstawowych i ponadpodstawowych, słuchaczy Uniwersytetu III Wieku i innych zainteresowanych uczestników do rozwijania swoich pasji botanicznych i zgłębiania tajników życia roślin na wszystkich poziomach organizacji ekosystemów. Wachlarz tematów posiedzeń naukowych jest niezwykle szeroki, od zagadnień *stricto* lokalnych, np. *Szata roślinna wąwozów okolic Lublina* (D. Fijałkowski 1955) po zagadnienia bardziej niż globalne, np. *Problemy biologiczne lotów kosmicznych* (M. Subotowicz 1957).

Nie brakowało również tematów, które mogą być nazwane „znakiem czasów”, np. *Poglądy akademika Łysenki na darwinizm i genetykę* (1948), *Podstawy ideologiczne socjologii roślin* (1950), *Zagadnienia badań botanicznych w stalinowskim budowaniu komunizmu* (1951) czy *Program badań botanicznych w planie 6-letnim* (1951). Znakiem czasu jest również archiwalna korespondencja i inne pisma związane z organizacją zjazdów PTB w Lublinie. Na przykład, informacja o organizacji 37. Zjazdu w Lublinie w 1964 roku (dla jasności – wybór miejsca Zjazdu był uzasadniony uczczeniem XX-lecia Polski Ludowej) musiała być przesłana wraz ze wszystkimi szczegółami dotyczącymi programu Zjazdu do Komitetu Wojewódzkiego Polskiej Zjednoczonej Partii Robotniczej, Wydziału Propagandy w Lublinie (Ryc. 10.6.12A). Organizacja Zjazdu była „[...] wkładem członków Towarzystwa dla uczczenia tego historycznego wydarzenia i uznania dwudziestoletnich wysiłków Władzy Ludowej dla rozwoju botaniki polskiej” (Ryc. 10.6.12B). Jako gościa honorowego zaproszono naukowca z Moskwy, doc. A.M. Siniuchina wraz z małżonką (Ryc. 10.6.13).

Wchodząc w drugie stulecie działalności Polskiego Towarzystwa Botanicznego, Oddział Lubelski PTB jest gotów do podjęcia nowych wyzwań związanych ze statutową działalnością Towarzystwa w nowej rzeczywistości, bardziej wirtualnej, lecz niezmiennie blisko natury, w duchu jedności między pokoleniami botaników lubelskich, z optymizmem i zapałem patrząc na linię horyzontu rysującą nowe perspektywy badań i szerzenia wiedzy botanicznej.