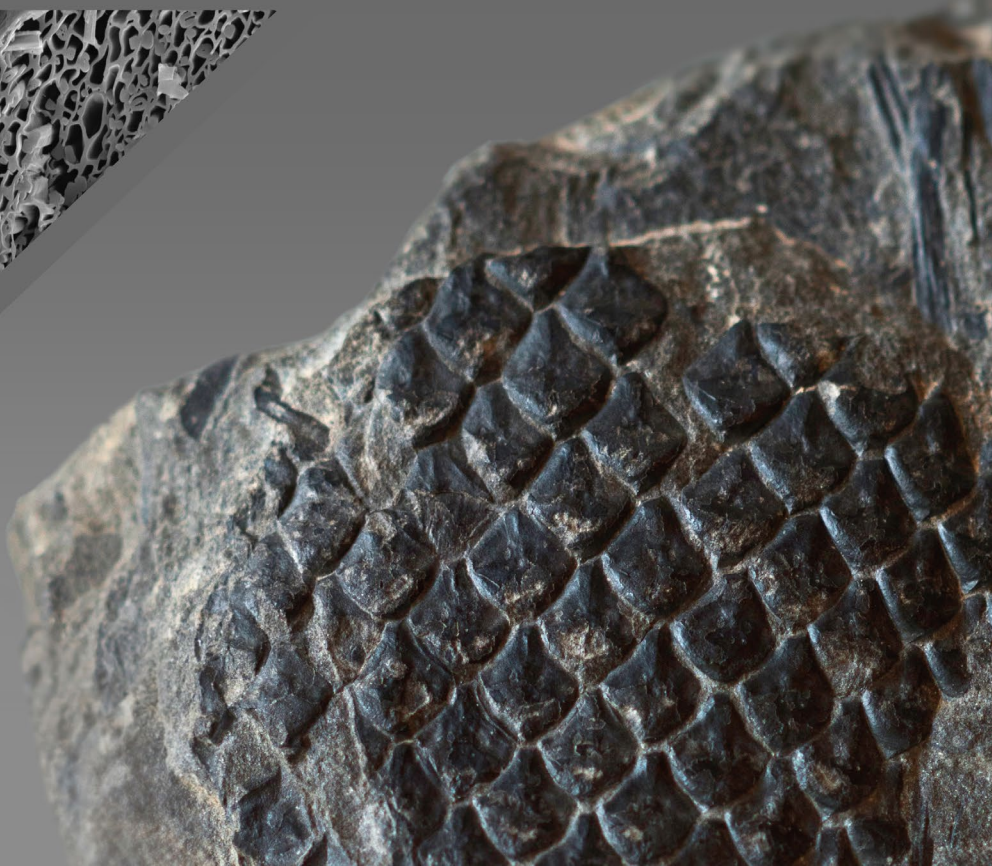
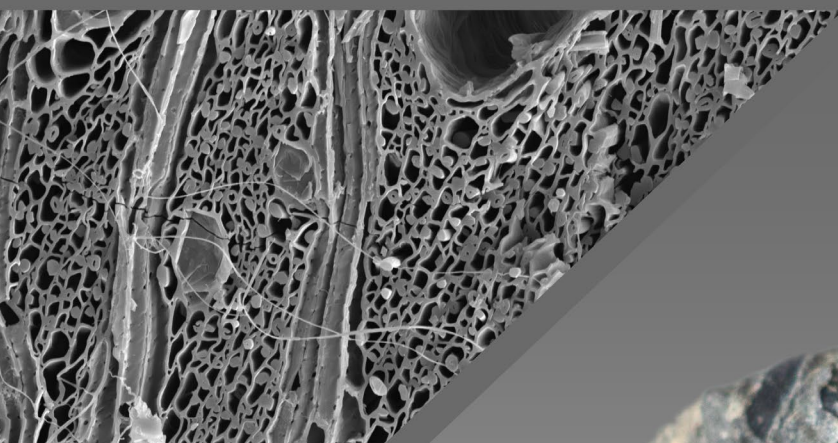


Interesujemy się szeroko rozumianą przeszłością botaniczną Ziemi. Analizujemy szczątki roślin (np. ziarna pyłku, nasiona, drewno, liście) odnalezione na stanowiskach archeologicznych oraz zachowane w osadach naturalnego pochodzenia z różnych okresów geologicznych. Dzięki nim możemy poznać historię roślinności oraz długookresowe przemiany środowiska przyrodniczego, zachodzące pod wpływem czynników naturalnych i działalności człowieka.



Na zdjęciach: w centrum – odcisk pnia *Lepidodendron* sp. sprzed 300 mln lat (fot. Grzegorz Skrzyński); z lewej od góry – kwiat przedstawiciela Fagaceae w bursztynie sprzed 40 mln lat (fot. Janusz Kupryjanowicz), przekrój przez drewno *Acacia* sp. ze strzępkami grzybni z pustyni Bayuda sprzed 3.5–4.5 tys. lat (fot. Magdalena Moskal-del Hoyo) (mikroskopia skaningowa); epiderma z odciskiem aparatu szparkowego sprzed 400 mln lat (fot. Marcelina Kondas) (mikroskopia optyczna); z prawej – ziarno pyłku *Tagetes* sp. z grobu z XVIII/XIX w. (fot. Agnieszka M. Noryśkiewicz) (mikroskopia optyczna). Opracowanie graficzne – Agnieszka Rudak, koncepcja – Halina Galera

11.4. Sekcja Paleobotaniczna (1955)



Monika BADURA¹

Dorota NALEPKA²

Agnieszka M. NORYSKIEWICZ³

Grzegorz SKRZYŃSKI⁴

¹Katedra Ekologii Roślin, Wydział Biologii, Uniwersytet Gdański
ul. Wita Stwosza 59, 80-308 Gdańsk, e-mail: monika.badura@ug.edu.pl

²Grupa Paleobotaniki i Paleośrodowiska
Instytut Botaniki im. W. Szafera Polskiej Akademii Nauk
ul. Lubicz 46, 31-512 Kraków, e-mail: d.nalepka@botany.pl

³Katedra Archeologii Środowiskowej i Paleoekologii Człowieka, Instytut
Archeologii, Wydział Nauk Historycznych, Uniwersytet Mikołaja Kopernika
w Toruniu, ul. Szosa Bydgoska 44/48, 87-100 Toruń
e-mail: agnieszka.noryskiewicz@umk.pl

⁴Polska Akademia Nauk Muzeum Ziemi w Warszawie
ul. Aleja Na Skarpie 20/26,27, 00-488 Warszawa
e-mail: grzegorz.skrzynski@gmail.com

DOI: https://doi.org/10.5586/978-83-963503-1-2_11-04

11.4.1. Powstanie Sekcji Paleobotanicznej

Inicjatorem powstania Sekcji Paleobotanicznej był prof. Władysław Szafer. W trakcie 29. Zjazdu PTB w Gdańsku, 26 sierpnia 1955 r., przedstawił on propozycję utworzenia grupy, która skupiałaby specjalistów oraz osoby zainteresowane badaniami paleobotanicznymi. Wśród założycieli Sekcji było wielu wybitnych naukowców. Oprócz prof. Władysława Szafera, który został pierwszym przewodniczącym Sekcji, grupę tworzyli m.in. prof. Andrzej Środoń, prof. Janina Raniecka-Bobrowska oraz doc. dr hab. Maria Reymanówna. Pomysł powołania Sekcji był efektem intensywnie rozwijających się w okresie powojennym badań geologicznych, które pociągnęły za sobą wzrost liczby botaników opracowujących flory kopalne. W latach 70. i 80. XX wieku działalność Sekcji Paleobotanicznej nieco wygasła, na co wpływ miało odejście pierwszych założycieli, którzy swoją wiedzą i zaangażowaniem mobilizowali inne osoby do działań naukowych i popularyzatorskich (Bobrowska 1972; Reymanówna 1986). Lata 90. XX wieku to napływ nowych członków, bardzo często doktorantów, którzy podejmowali aktywność na polu naukowym.

Celami Sekcji Paleobotanicznej od początku jej powstania były zarówno wymiana informacji naukowej, jak i edukacja w zakresie przeszłości botanicznej Polski oraz świata. Działalność członków Sekcji nie ograniczała się jedynie do organizacji spotkań naukowych i prezentacji wyników badań. Członkowie starali się również w sposób czynny chronić cenne pod kątem paleobotanicznym fragmenty przyrody. Na przestrzeni ponad 66-letniej działalności Sekcji, wraz z rozwojem nauki i techniki, nastąpiło znaczne poszerzenie tematyki prezentowanych badań. Obecnie, obok klasycznie rozumianych zagadnień paleobotanicznych dotyczących starszych od holocenu okresów geologicznych, członkowie Sekcji reprezentują zagadnienia archeobotaniczne, jak również związane ze współczesnym monitoringiem pyłkowym.

11.4.2. Działalność naukowa

Pierwszym i najdłużej pełniącym funkcję przewodniczącego Sekcji (14 lat) był prof. Władysław Szafer. W 1969 r. nadzór nad działalnością Sekcji objęła prof. Jadwiga Bobrowska, a po niej kolejnych siedmiu przewodniczących (Tab. 11.4.1). Przez wiele lat główną siedzibą Sekcji Paleobotanicznej był Instytut Botaniki PAN w Krakowie, a większość osób wchodzących w skład Zarządu była związana z tym miastem. Z upływem czasu i napływem nowych osób, nieformalne siedziby Sekcji przenosiły się do Warszawy, Wrocławia, Poznania i Gdańska.

Tradycyjną formą działalności Sekcji Paleobotanicznej była i jest prezentacja wyników badań w trakcie różnego typu spotkań naukowych lub wycieczek tematycznych (Tab. 11.4.2). Przez wiele lat najczęstszym miejscem spotkań członków i sympatyków Sekcji był Instytut Botaniki PAN w Krakowie. Tam odbywały się prelekcje zarówno samych członków, jak i zaproszonych gości. W późniejszym czasie spotkania niezwiązane z działalnością Oddziałów organizowali członkowie Sekcji z Wrocławia, Gdańska i Warszawy. Często towarzyszyło im zwiedzanie ciekawych obiektów muzealno-przyrodniczych (Ryc. 11.4.1). W 2020 r. w związku z sytuacją epidemiologiczną spowodowaną wirusem COVID-19 po raz pierwszy zorganizowano spotkanie naukowe w formie on-line, które zgromadziło zaskakująco dużą grupę uczestników, bo 36 osób (Ryc. 11.4.2).

Najważniejszymi spotkaniami naukowymi pozostają obrady podczas zjazdów Polskiego Towarzystwa Botanicznego. Są one szczególnie cenne, ponieważ z założenia gromadzą wszystkich członków Sekcji i umożliwiają udział w sesjach tematycznych bardzo licznemu gronu botaników. Jednak odbywają się one w dużych odstępach czasu. Z inicjatywy prof. Doroty Nalepki

Tabela 11.4.1. Skład Zarządu Sekcji Paleobotanicznej od powołania w dniu 26 sierpnia 1955 r. do 2022 r.

Lata	Przewodniczący	Wiceprzewodniczący	Sekretarz	Członkowie Zarządu
1955	Władysław Szafer	Andrzej Środoń	Maria Środoniowa	–
1969	Jadwiga Bobrowska	Mikołaj Kostyniuk	Zofia Borówko-	–
1973		Maria Reymanówna	Dłużakowa	–
1978	Maria Reymanówna	–	Ewa Zastawniak	Jadwiga Bobrowska
1981	Maria Reymanówna, honorowa przewodnicząca: Jadwiga Bobrowska	Zofia Janczyk-Kopikowa	Danuta Zdebska	Anna Sadowska, Leon Stuchlik
1984	Krystyna Wasylkowa, honorowa przewodnicząca: Jadwiga Bobrowska	Maria Ziemińska- Tworzydło		Zofia Janczyk-Kopikowa, Maria Reymanówna, Anna Sadowska
1987	Krystyna Wasylkowa	Maria Ziemińska- Tworzydło	Danuta Zdebska	Maria Reymanówna, Anna Sadowska, Zofia Baranowska- Zarzycka
1990	Kazimierz Tobolski	Anna Sadowska	Maria Ziemińska- Tworzydło	Bolesław Brzyski, Bożena Noryśkiewicz, Danuta Zdebska
1994	Ewa Zastawniak	Aleksandra Kohlman- Adamska	Grzegorz Worobiec	–
2000	Anna Sadowska	Sławomir Florjan	Wojciech Granoszewski	–
2003	Anna Sadowska (2005–2007 wakat ¹)	Aleksandra Kohlman- Adamska	Grzegorz Worobiec	–
2007	Dorota Nalepka	Barbara Słodkowska	Jadwiga Ziąja	–
2010		Irena A. Pidek	Jadwiga Ziąja	–
2013		Danuta Drzymulska	Marta Szal	–
2015	Monika Badura	Agnieszka M.	Grzegorz Skrzyński	–
2019		Noryśkiewicz		–

¹ Po śmierci prof. dr hab. Anny Sadowskiej



Ryc. 11.4.1. Zwiedzanie zabytkowej kopalni węgla kamiennego w Skansenie Górniczym „Królowa Luiza”, Oddział Muzeum Górnictwa Węglowego, Zabrze, 2008 r. (fot. A. Walanus). Od lewej: Małgorzata Malkiewicz, Elżbieta Worobiec, Krystyna Milecka, Dorota Nalepka, Aleksandra Jurochnik, Agata Jarzynka, Anna Hrynowiecka, Iwona Okuniewska-Nowaczyk, Bolesław Nowaczyk, pracownik kopalni, Kazimierz Szczepanek



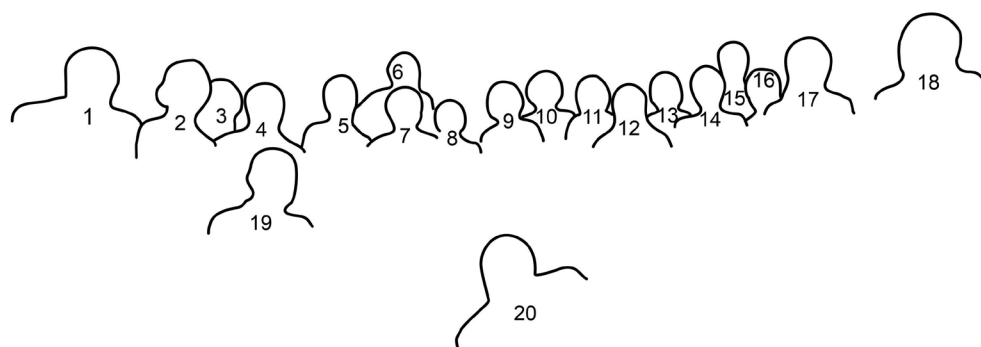
Ryc. 11.4.2. Wspólne zdjęcie uczestników w trakcie prowadzonej on-line Sesji Naukowej Sekcji Paleobotanicznej PTB w 2020 r. (fot. M. Badura). Od góry, od lewej strony: I rząd – Monika Badura, Agnieszka M. Noryśkiewicz, Adam Halamski, Aleksandra Bober, Anna Pędziszewska, Artur Górski, II rząd – Barbara Słodkowska, Bożena Noryśkiewicz, Dorota Nalepka, Ewa Janik, Grzegorz Pacyna, Irena Agnieszka Pidek, III rząd – Jakub Michalik, Joanna Święta-Musznicka, Jadwiga Ziaja, Karolina Maciejewska, Mirosława Kupryjanowicz, Antonina Rakowska, IV rząd – Magdalena Fiłoc i Joanna Jarosz, Grzegorz Worobiec i Elżbieta Worobiec, Joanna Jarosz, Grzegorz Skrzyński, Magdalena Moskaldel Hoyo, Małgorzata Latałowa

od 2007 r. organizowane są coroczne jednodniowe Sesje Naukowe Sekcji Paleobotanicznej. Od 2015 r. spotkania te regularnie odbywają się w gościnnej siedzibie Muzeum Ziemi PAN, które jest ich współorganizatorem (Ryc. 11.4.3). W trakcie tych zebrań, obok jednego referatu głównego, prezentowane są krótkie wystąpienia członków Sekcji, przedstawiające aktualną tematykę prowadzonych badań. Publikacje z abstraktami są trwałym śladem tych sesji. Są one udostępniane w Repozytorium, na stronie internetowej PTB (Skrzyński, Badura 2017, 2019; Skrzyński i in. 2018, 2020). Innym przejawem działalności naukowej Sekcji stały się różnego typu wycieczki tematyczne połączone z prelekcjami. Ta forma spotkań była szczególnie popularna w początkowym okresie funkcjonowania Sekcji.

Działalność naukowa Sekcji Paleobotanicznej przejawia się również w aktywnych wystąpieniach mających na celu ochronę odkrywek flor z różnych okresów. Przykładem może być wniosek z 1981 r. o wystąpienie w celu uznania za zabytek przyrody odkrywki martwicy z florą permską w Karniowicach k. Krakowa (opisanej przez M. Raciborskiego, J. Lilpopa i I. Lipiarskiego) lub konsultacje naukowe w 1984 r. w sprawie wystąpienia o ochronę odkrywki flory plioceńskiej w Ruszowie.

Podejmowane przez członków Sekcji zadania naukowe, nie zawsze udawało się doprowadzić do końca (np. informator o polskich paleobotanikach lub bank danych palinologicznych dla późnego glacjału i holocenu). Jednak w dużej mierze zebrane dane zostały wykorzystane m.in. w opublikowanym w 2003 r. polskim podręczniku *Palinologii* (red. S. Dybowa-Jachowicz, A. Sadowska) oraz w opublikowanej w 2004 r. monografii *Late Glacial and Holocene history of vegetation in Poland based on isopollen maps* (red. M. Ralska-Jasiewiczowa i in.).

Ważnym zagadnieniem podjętym w ramach działalności Sekcji była sprawa jej afiliacji przy Międzynarodowej Komisji Palinologicznej (International Commission for Palynology, od 1984 r. – International Federation of Palynological Societies) (Reymanówna 1986). Dzięki zaangażowaniu prof. Elżbiety Turnau w 1983 r. powiązanie Sekcji Paleobotanicznej z ICP zostało pomyślnie sfinalizowane. Należy podkreślić, że członkowie Sekcji zawsze pozostawali w kontakcie z zagranicznymi



Ryc. 11.4.3. Wspólne zdjęcie uczestników Sesji Naukowej Sekcji Paleobotanicznej PTB, Warszawa, 2017 r. (fot. D. Nast). 1. Barbara Słodkowska, 2. Joanna Grabowska, 3. Krystyna Milecka, 4. Maria Ziemińska-Tworzydło, 5. Monika Badura, 6. Irena Grabowska, 7. Gwidon Jakubowski, 8. Aleksandra Kohlman-Adamska, 9. Teresa Marcinkiewicz, 10. Agnieszka M. Noryśkiewicz, 11. Renata Stachowicz-Rybka, 12. Elżbieta Worobiec, 13. Ewa Durska, 14. Joanna Bokalska-Rajba, 15. Rafał Kowalski, 16. Ewa Madeyska, 17. Marcelina Kondas, 18. Magdalena Kruszyna, 19. Grzegorz Skrzyński, 20. Adam T. Halamski

instytucjami i organizacjami. Aktywnie dbali o interesy krajowej paleobotaniki, czego przejawem było np. skierowanie w 1981 r. specjalnego pisma do Sekcji Nomenklatury Międzynarodowego Kongresu Botanicznego, w którym uzasadniano konserwację nazwy *Klukia* Raciborski.

W 2019 r. miała miejsce niezwykle ważna uroczystość. W trakcie 58. Zjazdu PTB w Krakowie za całokształt swojej działalności naukowej Medalem im. Prof. W. Szafera została uhonorowana prof. dr hab. Małgorzata Latałowa, paleoekolog czwartorzędu, archeobotanik oraz długoletni członek Sekcji Paleobotanicznej. W trakcie sesji plenarnej prof. Latałowa przedstawiła referat pt. *Poprzez granice czasu i przestrzeni – rekonstrukcje długoterminowych przemian szaty roślinnej w skali lokalnej, regionalnej i globalnej*. Głównym przesłaniem prezentacji było pokazanie badań nad historią szaty roślinnej jako dziedziny, której problematyka przekracza granice czasu, przestrzeni, jak również granice między dyscyplinami naukowymi.

Niekiedy spotkania członków Sekcji przybierają nieco kameralną formę, ale nadal bardzo uroczystą. 25 kwietnia 2021 r. swoje 90-te urodziny obchodził jeden z najznamiętszych paleobotaników w Polsce – prof. Leon Stuchlik. Pan Profesor to nie tylko wybitny palinolog i badacz przeszłości, ale również honorowy członek PTB, aktywny członek Sekcji Paleobotanicznej i wieloletni



Ryc. 11.4.4. Profesor Leon Stuchlik z listem gratulacyjnym od wszystkich członków Polskiego Towarzystwa Botanicznego z okazji 90. urodzin, 2021 r. (fot. M. Moskal-del Hoyo)

przewodniczący Rady Redakcyjnej czasopisma *Wiadomości Botaniczne*. Z tej okazji na ręce Jubilata został przekazany list z życzeniami od wszystkich członków Polskiego Towarzystwa Botanicznego oraz prezent w formie książki *Illustrated flora of Tajikistan and adjacent areas* ze specjalną dedykacją od pierwszego Redaktora (Ryc. 11.4.4).

Ważną formą działalności naukowej jest ochrona pamięci i pielęgnacja wspomnień o dawnych paleobotanikach. Staraniem Sekcji wykonano na Cmentarzu Rakowickim w Krakowie nagrobek śp. Jerzego Lilpopa, renowację nagrobka śp. Karola Wallischa oraz zadbano o wykonanie tablic nagrobnych zmarłych paleobotaników śp. Janiny Oszast i Marii Reymanówny.

11.4.3. Inne szczególne osiągnięcia Sekcji na przestrzeni ostatnich 35 lat

Ostatnie 35 lat funkcjonowania Sekcji przyniosło kilka ważnych wydarzeń wynikających z bezpośredniej jej działalności. W 1995 r., wspólnie z kierownictwem Zakładu Paleobotaniki IB PAN, członkowie Sekcji wystąpili do Wojewódzkiego Konserwatora Przyrody w Jeleniej Górze z wnioskiem o ochronę odkrywki flory plioceńskiej w Ruszowie. Inicjatywa została poparta m.in. przez miejscowych leśników, a samo miejsce zostało oznakowane specjalną tablicą informacyjną. W 2006 r. Sekcja wystosowała pismo protestacyjne do lokalnej jednostki administracyjnej ds. Ochrony Środowiska w sprawie degradacji obszaru Podlasia Środkowego jako rejonu o dużych walorach botanicznych i zoologicznych. W 2016 r. członkowie Sekcji wraz ze Stowarzyszeniem Archeologii Środowiskowej oraz Sekcją Aerobiologiczną PTB zorganizowali niezwykle ważną konferencję związaną ze stuleciem powstania analizy pyłkowej, która była dedykowana Lennartowi von Postowi i pionierom palinologii (Badura i in. 2016). Obrady miały miejsce w Poznaniu na Wydziale Nauk Geograficznych i Geologicznych Uniwersytetu im. Adama Mickiewicza. Było to wyjątkowe spotkanie łączące całe pokolenie naukowców posługujących się wyjątkowym narzędziem badawczym jakim jest analiza pyłkowa (Ryc. 11.4.5).



Ryc. 11.4.5. Wspólne zdjęcie uczestników Konferencji *W 100. rocznicę powstania analizy pyłkowej*, Poznań, 2018 r. (fot. G. Skrzyński)

11.4.4. Podsumowanie

Na przestrzeni 100 lat zmienił się obraz polskiej nauki, jak również i naukowców. W początkowych latach istnienia Sekcja Paleobotaniczna pełniła ważną rolę polegającą na skupianiu w jednym miejscu polskich paleobotaników badających roślinność wszystkich epok geologicznych, umożliwiała dyskusję, wymianę doświadczeń oraz publikacji. Wraz z otwarciem kraju na świat, a później rozpowszechnieniem się Internetu, funkcja ta mocno straciła na znaczeniu. W dzisiejszych czasach, mimo, że tempo życia jest ogromne i nie pozostaje wiele czasu na działalność społeczną, jeden fakt pozostaje ważny: w skład Sekcji wchodzi ludzie oddani nauce zajmującej się opisywaniem piękna dawnej przyrody. W obecnych czasach, gdy pracujemy w coraz węższych specjalnościach, ponownie wielkiej wartości naukowej nabierają spotkania paleobotaników zajmujących się przeszłością przyrody ożywionej od najstarszych epok po współczesne. Tak więc zataczamy koło do pierwszych idei spotkań paleobotanicznych.