

w 1818 r. i dyrektora Ogródu Botanicznego Królewskiego Uniwersytetu Warszawskiego, autora pierwszych polskich prac z anatomii roślin, m.in. *Rozprawy o składzie wewnętrznym roślin* (1823) (zob. *Wiadom. Bot.* 44(1/2): 62 (2000).

15-lecie śmierci Antoniny Leńkowej
(6 I 1917 – 21 IV 1995), wybitnej popularyzatorki biologii i ochrony



przyrody, ur. we Lwowie, zm. w Krakowie, doktora UJ w zakresie zoologii, długoletniego adiunkta Zakładu Ochrony Przyrody PAN w Krakowie, współpracowniczkę prof. Władysława Szafera, autorki kilkuset artykułów popularnonaukowych i wielu książek, m.in. sławnej *Oskalpowanej Ziemi* (1961) – wznawianej i przełożonej na obce języki, a także *Zaczęło się od Świętego Gaju* (cz. I, 1981), *Aby świat nie stał się pustynią* (Cz. II, 1981), *Trudna droga do arki Noego* (1985), *Pod znakiem Pandy* (1985); ostatnią książkę poświęciła swojemu mistrzowi – *Profesor Władysław Szafer. Anegdoty, fakty, wspomnienia* (1992).

Alicja ZEMANEK

LEKSYKON BOTANIKÓW POLSKICH
DICTIONARY OF POLISH BOTANISTS

74. JANUSZ STANISŁAW NOWAK

1. DATA I MIEJSCE URODZENIA I ŚMIERCI. Ur. 17 VI 1930 Chrzanów, zm. 24 XII 2004 Kraków.

2. RODZINA. Ojciec – Dionizy (zm. 1962), inżynier mechanik w Fabryce Lokomotyw (Fablok, po wojnie nazwanej im. F. Dzierżyńskiego) w Chrzanowie; matka – Zofia z domu Kubala (zm. 1984); brat – Jacek, inżynier, pracował

w Fabloku; I żona – Irena z domu Skałka [zm. 1998] (ślub I IX 1956) – małżeństwo bezdzietne, unieważnione; II żona – Barbara Morawska (posługuje się nazwiskiem Morawska-Nowak), mgr biologii, dokumentalista dyplomowany, kierownik biblioteki w Instytucie Farmakologii PAN w Krakowie, potem kierownik Działu Wydawnictw tamże (ślub cywilny 25 IV 1964, USC pl. Wszystkich Świętych, Kraków; ślub kościelny 28 IV 1968, kościół św. Anny, Kraków); dzieci: Marcin, dr medycyny, specjalista II stopnia z chirurgii, adiunkt w III klinice Chirurgii Collegium Medicum UJ; Katarzyna Granda, absolwentka malarstwa na ASP w Krakowie; Zofia, grafik komputerowy, projektantka reklam; Anna Puzio, aktualnie na urlopie wychowawczym.

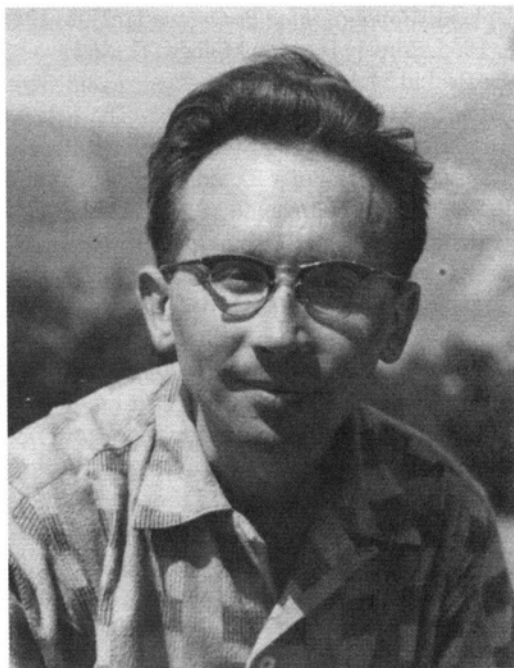
3. WYKSZTAŁCENIE. 1937/1938–1943/1944 – szkoła powszechna w Chrzanowie, 1945–1949/1950 – Państwowe Gimnazjum i Liceum im. Stanisława Staszica w Chrzanowie, 1950 – matura typu humanistycznego tamże. 1952/1953–1956/1957 – studia wyższe magisterskie na Wydziale Biologii i Nauk o Ziemi Uniwersytetu Jagiellońskiego.

4. STOPNIE NAUKOWE I DANE BIBLIOGRAFICZNE ROZPRAW. 25 II 1957 – dyplom mgr biologii na podstawie rozprawy „Porosty południowego okręgu Wyżyny Krakowsko-Częstochowskiej” [praca niepublikowana, wykonana pod kierunkiem prof. Bronisława Szafrana (UJ)]. 20 VI 1962 – publiczna obrona pracy doktorskiej i nadanie stopnia naukowego doktora nauk biologicznych przez Radę Naukową Instytutu Botaniki Polskiej Akademii Nauk w Krakowie na podstawie rozprawy pt. „Naskalne zespoły porostów Wyżyny Krakowsko-Częstochowskiej” [opublikowanej pt. Naskalne zespoły porostów Wyżyny Krakowsko-Częstochowskiej. Saxicolous associations of the lichens of Cracow-Częstochowa Upland. *Fragmenta Floristica et Geobotanica* 1960 6(3): 323–392], promotor: prof. Józef Motyka (Uniwersytet Marii Curie-Skłodowskiej w Lublinie); 29 X 1962 – zatwierdzenie doktoratu przez Wydział Nauk Biologicznych PAN. 7 V 1973 – kolokwium habilitacyjne i nadanie przez Radę Wydziału Biologii i Nauk o Ziemi Uniwersytetu Jagiellońskiego stopnia naukowego

doktora habilitowanego nauk biologicznych w zakresie botaniki na podstawie rozprawy habilitacyjnej „Problemy rozmieszczenia porostów (Lichenes) w polskich Beskidach Zachodnich (podokrąg śląsko-babiogórski). Problems of the distribution of lichens in the Polish Western Beskids (Silesia – Babia Góra Subdistrict)” [praca opublikowana w *Fragmenta Floristica et Geobotanica* 1972 18(1): 45–143]; 10 I 1974 – zatwierdzenie przez Centralną Komisję Kwalifikacyjną do Spraw Kadr Naukowych przy Prezesie Rady Ministrów stopnia naukowego doktora habilitowanego w zakresie botaniki. 24 I 1997 – nadanie przez prezydenta RP tytułu naukowego profesora nauk biologicznych.

5. PRZEBIEG PRACY ZAWODOWEJ. 1 VIII 1944 – 17 I 1945 – Fabryka Lokomotyw w Chrzanowie, pracownik fizyczny (uczeń stolarski lub uczeń-modelarz w fabrycznej modelarni). 10 XI 1950 – 31 VIII 1951 i 16 XI 1951 – 14 I 1952 – Powszechna Spółdzielnia Spożywców w Chrzanowie, pracownik umysłowy (referent w dziale mięsnym, zastępca kierownika gospody w Chełmku, oraz pracownik księgowości). 16 I 1952 – 12 IV 1952 – Uniwersytet Jagielloński, wolontariusz (był konserwatorem zbiorów botanicznych w Zielniku UJ), 15 IV 1952 – 31 VIII 1952 – Uniwersytet Jagielloński, pracownik sezonowy w Ogrodzie Botanicznym (robotnik) oraz w wydawnictwie zielnikowym Instytutu Botaniki UJ *Plantae Poloniae Exsiccatae*. Instytut (początkowo Zakład) Botaniki Polskiej Akademii Nauk w Krakowie: 1954–1957 pracował w ramach prac zleconych, następnie był pracownikiem etatowym, 1 IV 1957 – 31 VIII 1959 – asystent techniczny, 1 XI 1959 – 31 VIII 1961 – asystent, 1 XI 1961 – 31 III 1963 – starszy asystent, 1 IV 1963 – 31 I 1975 – adiunkt, 1 II 1975 – 31 III 1992 – docent (1 XI 1991 – przyznanie renty inwalidzkiej), 1 IV 1992 – przejście na wcześniejszą emeryturę. Od 1 III 1996 do 31 XII 1997 zatrudniony w Instytucie Botaniki PAN na ¼ etatu jako konsultant.

6. PODRÓŻE NAUKOWE. 1962, 1975, 1976 – Bułgaria, 1976 – Czechosłowacja, 1977 – Związek Socjalistycznych Republik Radzieckich.



7a. ZAKRES BADAŃ BOTANICZNYCH. Lichenologia: systematyka, fitosocjologia i geografia porostów.

7b. LICZBA WSZYSTKICH PUBLIKACJI BOTANICZNYCH, MIEJSCE OPUBLIKOWANIA PEŁNEJ BIBLIOGRAFII PRAC, WYKAZ WAŻNIEJSZYCH PRAC. Opublikował 37 prac. Pełny ich wykaz w: U. Bielczyk, 2000. 70. rocznica urodzin Profesora Janusza Nowaka. *Wiadomości Botaniczne* 44(3/4): 50–54; M. Nowak, 2003. *Instytut Botaniki im. W. Szafera Polskiej Akademii Nauk (1953–2003)*, t. 2. *Bibliografia*. Inst. Bot. im. W. Szafera PAN Kraków, s. 126, 137, 204–206; M. A. Olech, K. Czyżewska, J. Kiszka, 2006. Wspomnienie o profesorze Januszu Nowaku (1930–2004). A remembrance of Professor Janusz Nowak (1930–2004). *Wiadomości Botaniczne* 50(1/2): 32–36. Najważniejsze prace (oprócz rozprawy doktorskiej i habilitacyjnej): 1. 1959. *Verrucaria polonica* n. sp., nowy gatunek porostu z południowej Polski. *Verrucaria polonica* n. sp., lichen de Polonia meridionali. *Fragmenta Floristica et Geobotanica* 5(1): 155–163; 2. 1961. Porosty Wyżyny (Jury) Krakowsko-Częstochowskiej. The lichens of the Kraków-Częstochowa

Upland. *Monographiae Botanicae* **11**(2): 3–127; 3. 1965. Porosty Beskidu Małego. The lichens of the Beskid Mały. *Fragmenta Floristica et Geobotanica* **11**(3): 421–462; 4. 1965. The lichens from Hornsund (S.W.-Spitsbergen) collected during the Polish Polar Expeditions in 1957 and 1958. Porosty Hornsundu (S.W.-Szpicbergen) zebrane w czasie polskich ekspedycji polarnych w latach 1957 i 1958. *Fragmenta Floristica et Geobotanica* **11**(1): 171–190; 5. 1966. *Amphoridium ionaspicarpum* sp. n. – porosty z rodziny *Verrucariaceae*. *Amphoridium ionaspicarpum* sp. n. – *Verrucariaceae*. *Acta Mycologica* **2**: 3–6; 6. 1967. Materiały do flory porostów Beskidów Zachodnich. I. Porosty pasma Policy. Materials to the lichen flora of the West Beskids Mts. I. The lichens of Polica range. *Fragmenta Floristica et Geobotanica* **13**(1): 107–139; 7. 1974. Materiały do flory porostów Tatr polskich. Materials to the lichen flora of the Polish Tatra Mts. *Fragmenta Floristica et Geobotanica* **20**(1): 113–121; 8. 1975. *Porosty polskie. Opisy i klucze do oznaczania porostów w Polsce dotychczas stwierdzonych lub prawdopodobnych*. Warszawa – Kraków, PWN, 1177 s. [współautor: Z. Tobolewski]; 9. 1983. *Porosty (Lichenes)*. T. I. Cz. 1. Wyd. 1. Warszawa – Kraków, PWN, 241 s., Seria: Flora polska. Rośliny zarodnikowe Polski i ziem ościennych [ryciny opracowała B. Tarnowska-Kownacka]; 10. 1998. Porosty Beskidów Wyspowego i Żywieckiego, Pasma Jałowca i Masywu Babiej Góry. The lichens (lichenized fungi) occurrence in the Beskid Wyspowy, Beskid Żywiecki and Pasma Jałowca ranges, and the Babia Góra massif. *Monographiae Botanicae* **83**: 1–131.

7c. GŁÓWNE OSIĄGNIĘCIA NAUKOWE. 1. Systematyka porostów – opisał 5 gatunków nowych dla nauki: *Verrucaria polonica* [patrz: 7b, p. 1], *Amphoridium ionaspicarpum* [patrz: 7b, p. 5; obecnie: *Verrucaria ionaspicarpum* (J. Nowak) Clauzade & Cl. Roux], *Amphoridium impurum*, *Protoblastenia szaferi* oraz *Melaspilea subarenacea* [wspólnie z Józefem Kiszka; obecnie: *Melaspilea granitophila* (Th. Fr.) Coppins]; jedną z najważniejszych publikacji Janusza Nowaka jest książka (napisana wspólnie z Zygmuntem

Tobolewskim) *Porosty polskie* [patrz: 7b, p. 8] zawierająca opisy wszystkich taksonów porostów znanych z Polski (1655 gatunków) wraz z kluczami do ich oznaczania oraz kluczem do oznaczania gatunków płonnych; w książce tej zawarte jest po raz pierwszy polskie nazewnictwo dla wszystkich gatunków porostów; ówczesne opracowanie to było pionierskie w polskiej literaturze przedmiotu, a obecnie uznawane jest za klasyczne. Podobnie cenne pozycje w dorobku naukowym J. Nowaka to trzy tomy w serii *Flora Polska. Rośliny Zarodnikowe Polski i Ziem Ościennych* wydawanej przez Instytut Botaniki im. W. Szafera PAN w Krakowie. Seria ta zawiera podstawowe opracowania taksonomiczne porostów polskich i środkowoeuropejskich. Trzy tomy autorstwa J. Nowaka poświęcone są następującym grupom porostów: *Arthoniaceae*, *Opegraphaceae*, *Lecanactidaceae* oraz *Rocellaceae* (tom I, część 1, 1983, ss. 241) [patrz: 7b, p. 9], *Physciaceae sensu stricto* (tom VI, część 3, 1993, ss. 165), *Buellia-ceae – Physciaceae sensu lato* (tom VI, część 2, 1998). 2. Fitosocjologia porostów – przestudiował i opracował metodami Braun-Branqueta zbiorowiska porostów kalcyfilnych na obszarze Jury Krakowsko-Częstochowskiej. Była to pionierska tego typu praca w polskiej literaturze lichenologicznej, a także jedna z nielicznych w świecie; opisał w niej trzy nowe zespoły porostów kalcyfilnych (*Physcio nigricantis-Candelarielletum mediantis* Nowak 1960, *Verrucario velanae-Caloplacetum xantholytae* Nowak 1960, *Peccanio-Thyreetum confusae* Nowak 1960) [patrz: p. 4, praca doktorska]. 3. Geografia porostów – w materiałach zebranych w latach 1957 i 1958 na Spitsbergenie w rejonie zatoki Hornsund przez Andrzeja Śrondonia i Mariana Kuca oznaczył 128 gatunków, 28 z nich okazało się nowych dla tamtego obszaru [patrz: 7b, p. 4]; w pracy habilitacyjnej wyróżnił po raz pierwszy na taką skalę elementy wysokościowe we florze porostów górskich, wykazał wyraźny związek między wysokością obszaru górskiego a liczbą zasiedlających go gatunków porostów, wykazał zgodność rozmieszczenia pionowego porostów w górach z piętrowym układem roślinności, udowodnił występowanie zjawiska ubożenia flory porostów górskich ze wzrostem

wysokości nad poziom morza, wykazał, że na granicach poszczególnych pięter roślinności w górach występują wyraźne zagęszczenia ekstremów wysokościowych, a w obszarach najwyżej wzniesionych pojawiają się zagęszczenia porostów górskich [patrz: 4 – praca habilitacyjna]; praca ta poprzedzona była wieloletnimi badaniami terenowymi i rzetelną dokumentacją zasięgów porostów [patrz: 7b, p. 3]; opublikował kilkanaście prac poświęconych szacie porostowej południowej Polski [patrz: 7b, p. 2, 6, 7], większość z nich to obszernie opracowania o charakterze monograficznym, zawierające m.in. informacje o stwierdzeniu gatunków nowych dla Polski, w ostatniej publikacji z tej serii podał stanowiska występowania 342 gatunków porostów w Beskidzie Wyspowym oraz 543 gatunków – w Beskidzie Żywieckim, Paśmie Jałowca i na Babiej Górze [patrz: 7b, p. 10].

Wykonał szereg ekspertyz lichenologicznych (m.in. oddziaływania Elektrowni Bełchatów czy budowanego zbiornika wodnego Świnna Poręba).

8. DZIAŁALNOŚĆ DYDAKTYCZNA, ORGANIZATORSKA I KOLEKCYJONERSKA. Wypromował 2 doktorów: dra Krzysztofa Toborowicza (WSP Kielce) i dr Urszulę Bielczyk (IB PAN). Do jego uczniów należeli także: prof. Maria Olech (UJ), prof. Krystyna Czyżewska (Uniwersytet Łódzki), prof. Józef Kiszka (1939–2007, WSP, a następnie AP w Krakowie), dr Ryszard Kozik (Uniwersytet Pedagogiczny w Krakowie), dr hab. Ludwik Lipnicki, prof. AWF w Poznaniu. Był twórcą „krakowskiej szkoły lichenologii”. W 1985 roku zorganizował zjazd naukowy członków Sekcji Lichenologicznej PTB w Krempnej w Beskidzie Niskim. W czasie nauki w szkole średniej zgromadził obszerny zielnik roślin naczyniowych, który później przekazał Muzeum Ziemi Chrzanowskiej (obecnie: Muzeum w Chrzanowie im. Ireny i Mieczysława Mazarakich). Podczas przeszło 40 lat naukowej aktywności oraz wielu wypraw badawczych zebrał z terenu Polski i innych krajów bardzo cenną i ogromną kolekcję liczącą blisko 30000 okazów porostów (obecnie w Zielniku Instytutu Botaniki PAN w Krakowie – KRAM). Zielnik porostów, który

złożył w Instytucie Botaniki PAN i którego był długoletnim kuratorem, jest obecnie jedną z najbardziej znaczących kolekcji w Europie. Zielnik był jedną z największych pasji jego życia; mając na uwadze szybki rozwój krakowskiej kolekcji lichenologicznej, zapoczątkował wydawnictwo zielnikowe *Lichenes Poloniae Meridionalis Exsiccati* (wydał 250 numerów w dziesięciu fascykułach: 1971. Fasc. I–IV, no. 1–100; 1975. Fasc. V–VIII, no. 101–200; 1995. Fasc. IX–X, no. 201–250) przeznaczone głównie do wymiany międzynarodowej. Zorganizował od podstaw Pracownię Lichenologii w Instytucie Botaniki PAN. Należał do najwybitniejszych lichenologów polskich swoich czasów.

9. DZIAŁALNOŚĆ W INNYCH DZIEDZINACH. 1968–1980 – członek Polskiej Zjednoczonej Partii Robotniczej, 1975–1977 – II sekretarz, a w latach 1977–1979 – I sekretarz Oddziałowej Organizacji Partyjnej PZPR przy Placówkach Przyrodniczych Oddziału PAN w Krakowie.

10. WAŻNIEJSZE GODNOŚCI I STANOWISKA W INSTYTUCJACH, TOWARZYSTWACH NAUKOWYCH I REDAKCJACH. 1969–1988 – kierownik Zakładu Briologii i Lichenologii Instytutu Botaniki PAN, 1988–1992 – kierownik Pracowni Lichenologii Instytutu Botaniki PAN, 1976–1998 – członek Rady Naukowej Instytutu Botaniki PAN, 1978–1980 – członek Rady Naukowej Instytutu Biologii Wyższej Szkoły Pedagogicznej w Kielcach, 1977–1998 – członek Komisji Biologicznej Oddziału PAN w Krakowie. 1982–1986 – przewodniczący Sekcji Lichenologicznej PTB. Był członkiem komitetu redakcyjnego wydawnictwa *Flora polska. Rośliny zarodnikowe Polski i ziem ościennych* od t. 8(1977) do t. 27(1999) oraz 3 tomów poświęconych porostom: 1(1983), 6(2) (1998) i 6(3) (1993 [sic!]); 1986–1989 – redaktor działu „Lichenologia” czasopisma *Fragmenta Floristica et Geobotanica* (t. 31–32, 33 i 34).

11. NAJWAŻNIEJSZE WYRÓŻNIENIA I ODZNACZENIA. 1976 – nagroda zespołowa III stopnia Ministra Nauki, Szkolnictwa Wyższego i Techniki za klucz *Porosty polskie*. 1979 – Srebrna Odznaka „Za pracę społeczną dla m. Krakowa”. 7 X 1986 – nadanie Medalu im. Prof. Szafera.

Na jego cześć nazwane zostały gatunki porostów *Xanthoria nowakii* S. Kondratyuk & U. Bielczyk i *Micarea nowakii* Czarnota & Coppins.

12. INNE INFORMACJE. Duży wpływ na zainteresowania i ogólną wiedzę botaniczną J. Nowaka miał Mieczysław Mazaraki (1913–2003) – profesor Gimnazjum i Liceum im. St. Staszica w Chrzanowie, wychowawca wielu znanych polskich przyrodników. W l. 1950 i 1951 podania J. Nowaka o przyjęcie na studia na UMCS zostały negatywnie zaopiniowane przez „powiatowe czynniki polityczne”, dlatego nie został nawet dopuszczony do egzaminu wstępnego na uniwersytet i musiał podjąć pracę zarobkową w Powszechnej Spółdzielni Spożywców w Chrzanowie, a następnie na Uniwersytecie Jagiellońskim. 1950–1956 – członek Związku Młodzieży Polskiej. Oficer rezerwy w stopniu podporucznika. Członek: 1968–1984 i 1988–1991 – British Lichen Society, 1967–1991 – International Association for Lichenology. Był członkiem Polskiego Towarzystwa Botanicznego od 1962, a Polskiego Towarzystwa Tatrzańskiego – od 1981. Wolne chwile poświęcał pracy na działce oraz turystyce górskiej. Był pogodny, lubił zwierzęta, a równocześnie miał opinię osoby o trudnym charakterze, porywczej i konfliktowej. Rada Naukowa Instytut Botaniki PAN w Krakowie jeszcze przed 1982 podjęła uchwałę o wszczęciu postępowania o nadanie tytułu profesora nadzwyczajnego, jednakże J. Nowak nie dostarczył swych prac do recenzji, co w liście do sekretarza Wydziału II PAN wyjaśnił brakiem przekonania o celowości wniosku o nadanie mu tytułu profesora. Pomimo przejścia na emeryturę kontynuował badania naukowe. Zostały one przerwane 31 VIII 1997 ciężką chorobą (wylew krwi do mózgu i w jego konsekwencji paraliż). Pochowany został 30 XII 2004 na Cmentarzu Rakowickim w Krakowie.

13. WYKAZ NAJWAŻNIEJSZYCH ŹRÓDEŁ. Archiwalne: Archiwum Nauki PAN i PAU w Krakowie – K. II-3 Komisja Biologiczna Oddziału PAN w Krakowie; Arch. UJ – sygn. W BiNoZ 149 (Nowak Janusz), W BiNoZ 169 (Nowak Janusz); Instytut Botaniki PAN –teczka osobowa.

Publikowane: U. Bielczyk, 2000. 70. rocznica urodzin Profesora Janusza Nowaka. *Wiadomości Botaniczne* 44(3/4): 50–54; U. Bielczyk, 2005. A tribute to Janusz Stanisław Nowak (1930–2004). *Herzogia* 18: 5–8; Z. Magierowski, 2005. *Prof. dr habil. Janusz Nowak [1930–2004]*. [Wydane nakładem własnym, Kalwaria Zebrzydowska], 11 s. [druk powielony]; B. Morawska-Nowak, 2005. Janusz Nowak. *Co słyhać. Informator Polskiego Towarzystwa Tatrzańskiego* 169(1): 8–9; *Nowak Janusz Stanisław*. 2000. [W:] M. Halawa (red. tomu), *Współcześni uczeni polscy. Słownik biograficzny. T. III M-R*. Ośrodek Przetwarzania Informacji, Warszawa, s. 316; M. A. Olech, K. Czyżewska, J. Kiszka, 2006. Wspomnienie o profesorze Januszu Nowaku (1930–2004). A remembrance of Professor Janusz Nowak (1930–2004). *Wiadomości Botaniczne* 50(1/2): 32–36.

Elektroniczne:

http://www.ib-pan.krakow.pl/zaklady/lichnowak_bio.html [dostęp 23 III 2010],

<http://www.botany.pl/show?page=43&article=53> [dostęp 6 IV 2010],

http://www.ib-pan.krakow.pl/zaklady/lichnowak_bibl.html [bibliografia J. Nowaka, dostęp 6 IV 2010]. Informacje uzyskane od żony – mgr Barbary Morawskiej-Nowak.

14. MATERIAŁY IKONOGRAFICZNE. Archiwalne – Instytut Botaniki PAN: teczka osobowa. Publikowane – U. Bielczyk, 2000. 70. rocznica urodzin Profesora Janusza Nowaka. *Wiadomości Botaniczne* 44(3/4): 50–54; U. Bielczyk, 2005. A tribute to Janusz Stanisław Nowak (1930–2004). *Herzogia* 18: 5–8; *Nowak Janusz Stanisław*. 2000. [W:] M. Halawa (red. tomu), *Współcześni uczeni polscy. Słownik biograficzny. T. III M-R*. Ośrodek Przetwarzania Informacji, Warszawa, s. 316; M. A. Olech, K. Czyżewska, J. Kiszka, 2006. Wspomnienie o profesorze Januszu Nowaku (1930–2004). A remembrance of Professor Janusz Nowak (1930–2004). *Wiadomości Botaniczne* 50(1/2): 32–36. Bardzo liczne zdjęcia w zbiorach żony – mgr Barbary Morawskiej-Nowak.

75. ADAM STANISŁAW JASIEWICZ

1. DATA I MIEJSCE URODZENIA I ŚMIERCI. Ur. 12 X 1928 Kraków, zm. 21 VI 2001 Kraków.

2. RODZINA. Ojciec – Jan, mistrz budowlany; matka – Zofia z domu Roszczyk; siostry – Aleksandra Staszkievicz, chemik, Irena, pracownik biurowy; I żona – Ligia z domu Merak, pracownik Dyrekcji Okręgowej Kolei Państwowych w Krakowie (ślub 1 IX 1953 w USC w Krakowie, rozwód 3 VII 1957); II żona – Magdalena Ralska-Jasiewiczowa, paleobotanik, profesor w Instytucie Botaniki Polskiej Akademii Nauk w Krakowie (ślub 5 X 1957 w USC w Krakowie); syn – Adam, konserwator dzieł sztuki.

3. WYKSZTAŁCENIE. 1935–1942 – szkoła powszechna we wsi Rakowice pod Krakowem (obecnie w granicach administracyjnych Krakowa). 1942–1944 – Publiczna Męska Szkoła Handlowa w Krakowie. 1944 – nauka na tajnych kompletach w zakresie I klasy gimnazjum. 1945 – ukończył II klasę w Gimnazjum im. J. Kochanowskiego w Krakowie. 1945/1946 – 1946/1947 – Liceum Ogólnokształcące typu matematyczno-przyrodniczego dla dorosłych w Bytomiu, VII 1947 – matura tamże. 1948/1949 – 1950/1951 – studia na Wydziale Leśnym Uniwersytetu Jagiellońskiego (po III roku przerwał studia leśne i rozpoczął studiować botanikę), 1951/1952 – studia na Wydziale Biologii i Nauk o Ziemi UJ.

4. STOPNIE NAUKOWE I DANE BIBLIOGRAFICZNE ROZPRAW. 31 X 1952 – magister filozofii w zakresie botaniki, „Fenologia zespołów leśnych w Ojcowie” (promotor: prof. Bogumił Pawłowski). 15 XI 1958 – nadanie przez Radę Wydziału Biologii i Nauk o Ziemi UJ stopnia naukowego kandydata nauk biologicznych na podstawie pracy „Polskie gatunki rodzaju *Melampyrum* L.” [opublikowanej pt. Polskie gatunki rodzaju *Melampyrum* L. Species poloniceae generis *Melampyrum* L. *Fragmenta Floristica et Geobotanica* 1958 4(1–2): 17–120] (promotor: prof. B. Pawłowski) (26 III 1959 – zatwierdzenie stopnia przez Centralną Komisję Kwalifikacyjną dla Pracowników Nauki). 17 XII 1965 – kolokwium habilitacyjne, 18 V 1966 – uchwała Rady Wydziału Biologii i Nauk o Ziemi UJ o nadaniu



stopnia naukowego docenta nauk przyrodniczych w zakresie systematyki i geografii roślin na podstawie rozprawy „Rośliny naczyniowe Bieszczadów Zachodnich” [Rośliny naczyniowe Bieszczadów Zachodnich. The vascular plants of the Bieszczady Mts. (East Carpathians). *Monographiae Botanicae* 1965 20: 3–340] (26 IX 1966 – zatwierdzenie przez Ministerstwo Szkolnictwa Wyższego uchwały Rady Wydziału BiNoZ UJ o nadaniu stopnia docenta). 21 V 1973 – uchwała Rady Państwa o powołaniu na stanowisko profesora nadzwyczajnego. 17 IX 1982 – nadanie przez Radę Państwa tytułu naukowego profesora zwyczajnego.

5. PRZEBIEG PRACY ZAWODOWEJ. 4 V 1946 – 30 IV 1947 – górnik dołowy w Kopalni Węgla Kamiennego „Szombierki” w Bytomiu (w zasadzie na dół nie zjeżdżał, pracował w biurze kopalni). 1 II – 15 V 1948 – praktykant w nadleśnictwie Kośmidry (Lubliniec), 15 V – 1 VIII 1948 – praktykant w nadleśnictwie Brynek (Tarnowskie Góry) w Śląskiej Dyrekcji Lasów Państwowych w Opolu. Uniwersytet Jagielloński: 1 II 1951 – 31 VIII 1952 – młodszy asystent w Zakładzie Botaniki Leśnej na Wydziale Leśnym, 1 IX – 4 XII 1952 – zastępca asystenta w Zakładzie Botaniki Leśnej na Wydziale Leśnym (Wydział

Leśny na UJ został zlikwidowany z końcem 1952), 4 XII 1952 – 31 XII 1955 – aspirant w Instytucie Botanicznym (w Katedrze Systematyki i Geografii Roślin) na Wydziale Biologii i Nauk o Ziemi UJ. Równocześnie: Instytut (początkowo Zakład) Botaniki Polskiej Akademii Nauk w Krakowie – 1953–1954 – zatrudniony na pracach zleconych, 1 I – 31 XII 1955 – ½ etatu jako asystent. 1956–1992 – Instytut Botaniki PAN (pełny etat): 1 I 1956 – 30 XI 1958 – starszy asystent, 1 XII 1958 – 30 XI 1966 – adiunkt, 1 XII 1966 – 30 IV 1973 – samodzielny pracownik naukowy (docent), 1 V 1973 – 30 IX 1982 – profesor nadzwyczajny, 1 X 1982 – 6 XI 1992 – profesor zwyczajny. 7 XI 1992 – przejście na rentę inwalidzką.

6. PODRÓŻE NAUKOWE. 1955 – Czechosłowacja, 1957 – Jugosławia (staż pod kierunkiem Ivo Horvata), 1958 – Francja (4-miesięczny staż w stacji SIGMA pod kierunkiem Josiasa Braun-Blanqueta w Montpellier), 1959 – Chińska Republika Ludowa, Szwecja, 1961 – Bułgaria, 1962 – Jugosławia, 1965 – Bułgaria, 1966 – Wielka Brytania (Kew Gardens), Włochy, 1969 – Bułgaria, 1970 – Czechosłowacja, Związek Socjalistycznych Republik Radzieckich, 1971 – Grecja, 1972 – Portugalia, Rumunia, 1973 – Bułgaria, Szwajcaria, 1975 – Bułgaria, Iran, Turcja, 1976 – Bułgaria, 1977 – Związek Socjalistycznych Republik Radzieckich, 1978 – Meksyk, Koreańska Republika Ludowo-Demokratyczna, 1979 – Indie, ZSRR (Litwa), Bułgaria, 1980 – Bułgaria, 1981 – Bułgaria, 1983 – Czechosłowacja, Grecja, Bułgaria, 1984 – Hiszpania, 1985 – Bułgaria, Grecja, 1987 – Bułgaria, Szwecja, 1988 – Czechosłowacja, 1990 – Bułgaria.

7a. ZAKRES BADAŃ BOTANICZNYCH. Głównie systematyka roślin, w mniejszym stopniu fitogeografia i fitosocjologia.

7b. LICZBA WSZYSTKICH PUBLIKACJI BOTANICZNYCH, MIEJSCE OPUBLIKOWANIA PEŁNEJ BIBLIOGRAFII PRAC, WYKAZ WAŻNIEJSZYCH PRAC. Opublikował co najmniej 66 prac. Wykaz 65 z nich w: M. Nowak, 2003. *Instytut Botaniki im. W. Szafera Polskiej Akademii Nauk (1953–2003)*, t. 2. *Bibliografia*. Inst. Bot. im. W. Szafera PAN Kraków, s. 37, 98, 116–120, 118, 164,

270, 274. Najważniejsze prace (oprócz rozprawy doktorskiej i habilitacyjnej): 1. 1956. Badania nad jaskrami z cyklu Auricomi Owcz. w okolicach Krakowa i w północnej części Karpat. *De Ranunculis e circulo Auricomi Owcz. in regione Cracoviensi nec non in Carpatorum parte boreali crescentibus. Fragmenta Floristica et Geobotanica* 2(1): 62–110; 2. 1958. Polskie gatunki rodzaju *Melampyrum* L. Species polonicae generis *Melampyrum* L. *Fragmenta Floristica et Geobotanica* 4(1–2): 17–120; 3. 1963. *Melampyrum* L., Pszeniec. [W:] B. Pawłowski (red.), *Flora polska. Rośliny naczyniowe Polski i ziem ościennych*. T. X. *Dwuliścienne wolnoplatkowe-dwuokwiatowe*. Cz. VIII. *Zrosłoplatkowe*. Cz. I. PWN Warszawa – Kraków, s. 368–385; 4. 1963. *Pedicularis* L., Gnidosz. [W:] B. Pawłowski (red.), *Flora polska. Rośliny naczyniowe Polski i ziem ościennych*. T. X. *Dwuliścienne wolnoplatkowe-dwuokwiatowe*. Cz. VIII. *Zrosłoplatkowe*. Cz. I. PWN Warszawa – Kraków, s. 339–352; 5. 1963. *Rhinanthus* L. (*Alectorolophus* All.), Szeleżnik. [W:] B. Pawłowski (red.), *Flora polska. Rośliny naczyniowe Polski i ziem ościennych*. T. X. *Dwuliścienne wolnoplatkowe-dwuokwiatowe*. Cz. VIII. *Zrosłoplatkowe*. Cz. I. PWN Warszawa – Kraków, s. 458–368; 6. 1973. Progress in the study of the Polish flora during the period of 1962–1971. Postępy w badaniach nad florą polską w okresie od 1962–1971. *Fragmenta Floristica et Geobotanica* 19(4): 415–460; 7. 1976. *Scabiosa* (L.). [W:] T. G. Tutin, V. H. Heywood, N. A. Burges, D. M. Moore, D. H. Valentine, S. M. Walters, D. A. Webb (red.), *Flora Europaea*. T. 4. Cambridge University Press, Cambridge, s. 68–74; 8. 1980. *Hieracium* L., Jastrzębiec. [W:] A. Jasiewicz (red.), *Flora polska. Rośliny naczyniowe Polski i ziem ościennych*. T. XIV. *Dwuliścienne*. Cz. IX. *Zrosłoplatkowe*. Cz. V. PWN Warszawa – Kraków, s. 199–335; 9. 1981. Wykaz gatunków rzadkich i zagrożonych flory polskiej. List of rare and endangered plants from the Polish flora. *Fragmenta Floristica et Geobotanica* 30(3): 217–285; 10. 1985. *Ranunculus* L., Jaskier. [W:] A. Jasiewicz (red.), *Flora Polski. Rośliny naczyniowe*. T. IV.

Dwuliścienne wolnoplatkowe-dwuokwiatowe. Cz. I. PWN, Instytut Botaniki PAN Warszawa – Kraków, s. 52–85 [współautorzy: I. Kucowa, K. Towpasz, K. Turała-Szybowska].

7c. GŁÓWNE OSIĄGNIĘCIA NAUKOWE. 1. Systematyka – zajmował się systematyką roślin kwiatowych, opublikował z tej dziedziny 30 prac, m.in. do *Flory polskiej. Rośliny naczyniowe Polski i ziem ościennych* opracował rodziny *Tiliaceae* i *Araliaceae* (T. VIII), podrodzinę *Rhinanthoideae* (*Scrophulariaceae*) (T. X) [patrz: 7b, p. 4], rodzaj *Euphrasia* (*Scrophulariaceae*) oraz charakterystykę rzędu *Rubiales* (T. XI), rodzaj *Gentiana* (*Gentianaceae*), opis rodziny *Gentianaceae* i klucz do jej rodzajów (T. XII), rodzinę *Dipsacaceae* i rodzaj *Carlina* (*Compositae*) (T. XIII), rodzaj *Hieracium* (*Compositae*) (T. XIV) [patrz: 7b, p. 8]; współredagował i redagował 3 tomy *Flory polskiej*: T. XII (1971) [współredaktor: B. Pawłowski], T. XIII (1972) [współredaktor: B. Pawłowski] i T. XIV (1980). Do *Flory Polski. Rośliny naczyniowe* opracował charakterystykę rzędów *Monochlamydeae*, opisy rodzin *Caryophyllaceae*, *Chenopodiaceae* i *Polygonaceae* i klucze do oznaczania rodzajów z tych rodzin, rodzaje *Delia*, *Sagina* (*Caryophyllaceae*) (T. III), opis rodziny *Ranunculaceae* i klucz do oznaczania rodzajów, opis rodzaju *Ranunculus* i klucz do oznaczania gatunków, gatunki *Ranunculus auricomus* i *R. cassubicus* (*Ranunculaceae*) (T. IV) [patrz: 7b, p. 10]; redagował 3 tomy *Flory Polski*: T. III (1992 [sic]), T. IV (1985) i T. V (1992). Od 1965 opracowywał taksonomię gatunków rodzaju *Scabiosa* do *Flora Europaea* [patrz: 7b, p. 7], przygotowywał również światową monografię tego rodzaju (ale nie opublikował). Na podkreślenie zasługują prace nad najtrudniejszymi grupami systematycznymi (m.in. *Melampyrum* [patrz: 7b, p. 2, 3], *Rhinanthus* [patrz: 7b, p. 5], *Hieracium* [patrz: 7b, p. 8]). 2. Florystyka – opublikował 10 notatek florystycznych dotyczących przedstawicieli ciekawszych gatunków znalezionych w okolicach Krakowa i w Bieszczadach oraz monografię florystyczno-fitogeograficzną [patrz: p. 4]; to ostatnie opracowanie uznawane jest za znakomitą regionalną monografię florystyczno-

fitogeograficzną. A. Jasiewicz wyznaczył w niej granicę między Karpatami Zachodnimi a Wschodnimi wzdłuż Przełęczy Łupkowskiej, wyjaśnił wiele czynników, które ukształtowały pionowe rozmieszczenie flory bieszczadzkiej, monografia zawiera wnikliwą charakterystykę składu tej flory pod względem udziału poszczególnych elementów kierunkowych i ekologicznych, zawiera opracowanie oryginalnego regionalnego podziału fitogeograficznego Bieszczadów Zachodnich, A. Jasiewicz rozstrzygnął w niej o przynależności Bieszczadów Zachodnich do geograficznego okręgu tzw. „Karpata Lesistych” w obrębie poddziału wschodniokarpackiego. 3. Wydawnictwa zielnikowe – opublikował wraz ze współpracownikami 2 centurie wydawnictw zielnikowych: *Flora Poloniae Exsiccata*, cent. V (1957) [współautorzy: B. Pawłowski, J. Kornaś] i *Plantae Poloniae Exsiccatae*, ser. II, cent. VII (1979) [współautorzy: T. Tacik, B. Chwastowski, A. Pałkova]. 4. Historia botaniki – opublikował życiorys B. Pawłowskiego oraz obszerne opracowanie rozwoju polskiej florystyki w latach 1962–1971 [patrz: p. 7b, p. 6]. 5. Ochrona przyrody – opracował i opublikował jedną z pierwszych „czerwonych” list gatunków rzadkich i zagrożonych flory polskiej [patrz: 7b, p. 9]. 6. Kartografia fitosocjologiczna – jest współautorem map zbiorowisk roślinnych dolin potoków Jaszce i Jamne w Gorcach (1968) i zbiorowisk roślinnych Pienińskiego Parku Narodowego (1982).

8. DZIAŁALNOŚĆ DYDAKTYCZNA, ORGANIZATORSKA I KOLEKCYJERSKA. Wypromował dr Martę Mizianty z Instytutu Botaniki PAN w Krakowie. 1964 – udział w pracach organizacyjnych 4-tygodniowej Międzyuniwersyteckiej Praktyki Wakacyjnej Studentów Biologii. Ogromny zielnik, zbierany w Polsce oraz podczas licznych wypraw naukowych [patrz: p. 6], liczący blisko 50 tysięcy arkuszy, przekazał Instytutowi Botaniki PAN w Krakowie.

9. DZIAŁALNOŚĆ W INNYCH DZIEDZINACH. Od 30 XI 1966 należał do Polskiej Zjednoczonej Partii Robotniczej. Na początku lat osiemdziesiątych było to powodem (w połączeniu z jego despotycznym charakterem) pogłębiającego się

konfliktu z podwładnymi i ze środowiskiem naukowym Krakowa. Po wprowadzeniu stanu wojennego (13 XII 1981) opowiedział się zdecydowanie po stronie partyjno-rządowej. Właśnie ten pogłębiający się konflikt i protesty przeciwko niemu były przyczyną jego rezygnacji z ponownego ubiegania się o wybór na stanowisko dyrektora Instytutu Botaniki PAN.

10. WAŻNIEJSZE GODNOŚCI I STANOWISKA W INSTYTUCJACH, TOWARZYSTWACH NAUKOWYCH I REDAKCJACH. Redakcja czasopisma *Fragmenta Floristica et Geobotanica*: 1952–1958 – sekretarz redakcji, 1958–1967 – zastępca redaktora, 1968–1993 – redaktor [od t. 35 (1991) współredaktor: R. Ochyra]. 1966–1992 – kierownik Zakładu Systematyki Roślin IB PAN, 16 I – 31 V 1969 – p.o. dyrektora Instytutu Botaniki PAN, 1 VI 1969 – 31 XII 1983 – dyrektor Instytutu Botaniki PAN w Krakowie. 31 XII 1966 – powołany w skład Rady Naukowej Instytutu Botaniki PAN [był członkiem Rady prawdopodobnie do przejścia na rentę], od 1971 – współpracownik (regional adviser) komitetu redakcyjnego *Flora Europaea* [brak informacji kiedy przestał być współpracownikiem], od 1973 do 1977 – członek Rady Naukowej Tatrzańskiego PN, od 1974 do 1978 – członek Rady Naukowej Zakładu Ochrony Przyrody w Krakowie, od 1987 do 1990 [?] – członek Komitetu Botaniki PAN, od 1987 do śmierci – członek Komisji Biologicznej Oddziału PAN w Krakowie. Był honorowym członkiem Bułgarskiego Towarzystwa Botanicznego [brak informacji od kiedy].

11. NAJWAŻNIEJSZE WYRÓŻNIENIA I ODZNACZENIA. 1972 – Złoty Krzyż Zasługi, 1972 – Brązowy Medal za zasługi dla obronności kraju, 1973 – nagroda zespołowa za wydanie i rozesłanie V centurii wydawnictwa zielnikowego *Flora Poloniae Exsiccata*, 1974 – Medal 30-lecia PRL, 1974 lub 1975 – Srebrny Medal za zasługi dla obronności kraju, 1981 – Krzyż Kawalerski Orderu Odrodzenia Polski, 1981 – nagroda Sekretarza Naukowego PAN za XIV t. *Flory polskiej*, 1985 – Medal 40-lecia PRL, 7 X 1986 – pamiątkowy medal 100-lecia urodzin prof. W. Szafera, 1987 – nagroda Sekretarza

Naukowego PAN za przewodniczenie Komisji Długoterminowych Wyjazdów Zagranicznych. Na jego cześć nazwane zostały co najmniej trzy gatunki:

Euphorbia jasiewiczii (Chrtek & Křisa) Radcl.-Sm., *Tithymalus jasiewiczii* Chrtek & Křisa, *Alchemilla jasiewiczii* Pawł.

12. INNE INFORMACJE. We IX 1945 wyjechał wraz z rodzicami z Krakowa do Bytomia. W czasie pracy w kopalni uczęszczał równocześnie do szkoły średniej dla pracujących. Od początku pracy naukowej pozostawał pod naukowym kierownictwem prof. Bogumiła Pawłowskiego, za jego namową przeniósł się z Wydziału Leśnego UJ na Wydział BiNoZ UJ. 1951 i 1952 – uczestniczył w zespołowych badaniach Doliny Wisły pod kierunkiem prof. Bogumiła Pawłowskiego, 1952–1954 – uczestniczył w kartowaniu zespołów roślinnych Pogórza Karpackiego na południe od Krakowa, 1953–1956 – uczestniczył w opracowywaniu zespołów roślinnych i wykonywaniu mapy fitosocjologicznej terenu przyszłego zbiornika wodnego na Wiśle w Goczałkowicach, 1963–1965 – współpracował z zespołem pod kierunkiem prof. Jana Kornasia przy wykonywaniu mapy fitosocjologicznej doliny potoków Jaszce i Jamne w Gorcach. Należał do krakowskiej szkoły geobotanicznej, w ramach której rozwinął badania nad systematyką roślin. Był uczniem prof. Bogumiła Pawłowskiego, dla którego do końca życia żywił ogromny szacunek. W okresie pracy w kopalni był członkiem Związku Zawodowego Górników, w okresie pracy w nadleśnictwie należał do Związku Zawodowego Pracowników Leśnych i Drzewnych. Od 1 II 1951 był członkiem Związku Nauczycielstwa Polskiego. Interesował się muzyką, przede wszystkim operą, uczył się śpiewu u prof. Gustawa Serafina, śpiewał basem. Miał dylemat, czy zostać zawodowym śpiewakiem, czy botanikiem; wybrał to drugie. Pierwszy wylew krwi do mózgu, bez konsekwencji, miał w 1972 po powrocie z Rumunii. Drugi, już z poważnymi konsekwencjami, miał 22 marca 1988; chodził po nim o kuli, pomimo to w Instytucie Botaniki bywał dość często (mieszkał bardzo niedaleko). Trzeci wylew miał w V lub VI 1992 (w czasie

pobytu w szpitalu), w konsekwencji poruszał się na wózku inwalidzkim i nie wychodził samodzielnie z domu. Było to przyczyną przejścia na rentę. 30 listopada 1992 przyznano mu I grupę inwalidzką. Pochowany jest na Cmentarzu Rakowickim w Krakowie (pogrzeb 29 VI 2001).

13. WYKAZ NAJWAŻNIEJSZYCH ŹRÓDEŁ. Archiwalne: Archiwum UJ – BiNoZ 164 (Adam Jasiewicz), BiNoZ 169 (Adam Jasiewicz), S III 246 (Adam Jasiewicz); Instytutu Botaniki PAN w Krakowie (teczka osobowa). Publikowane: Jasiewicz, Adam. [W:] *Kto jest kim w Polsce 1984. Informator biograficzny*. Wydawnictwo Interpress, Warszawa 1984, s. 337; Jasiewicz, Adam. [W:] Z. Mirek, L. Musiał, J. J. Wójcicki (red.), *Kto jest kim w botanice polskiej. Who is who in Polish botany. Polish Botanical Studies – Guidebook Series 14*: 133; Z. Mirek, 2002. Wspomnienie o profesorze Adamie Jasiewicz (12 X 1928 – 21 VI 2001). *Wiadomości Botaniczne* 46(1/2): 61–64; *Roczne sprawozdania z działalności Instytutu Botaniki PAN w Krakowie* [za poszczególne lata, druki powielone]. Informacje pisemne uzyskane od syna Adama Jasiewicza – Adama jun.

14. MATERIAŁY IKONOGRAFICZNE. Archiwalne: Instytutu Botaniki PAN w Krakowie (teczka osobowa). Publikowane: [W:] Z. Mirek, L. Musiał, J. J. Wójcicki (red.), *Kto jest kim w botanice polskiej. Who is who in Polish botany. Polish Botanical Studies – Guidebook Series 14*: 133; Z. Mirek, 2002. Wspomnienie o profesorze Adamie Jasiewicz (12 X 1928 – 21 VI 2001). *Wiadomości Botaniczne* 46(1/2): 61–64. Zdjęcia w zbiorach syna Adama Jasiewicza – Adama jun.

Piotr KÖHLER

SPRAWOZDANIA ZE SPOTKAŃ NAUKOWYCH SCIENTIFIC MEETING REPORTS

KONFERENCJA NAUKOWA „GRANICE INGERENCJI CZŁOWIEKA NA OBSZARACH CHRONIONYCH. ZASADY I MODELE GOSPODAROWANIA” (OJCÓW, 17–19 CZERWCA 2010)

Scientific conference ‘Boundaries of human
interference in protected areas: management
principles and models’
(Ojców – Poland, 17–19 June 2010)

W dniach 17–19 czerwca 2010 roku w Ojcowie odbyła się konferencja, pt. „Granice ingerencji człowieka na terenach chronionych. Zasady i modele gospodarowania”. Organizatorem konferencji był Ojcowski Park Narodowy, natomiast miejscem obrad Ośrodek Edukacyjno-Dydaktyczny OPN w Ojcowie. Celem konferencji była prezentacja opracowań oraz forum dyskusyjne na temat granic ingerencji w środowisko przyrodnicze i kulturowe obszarów chronionych, objętych różnymi formami ochrony (parki narodowe, rezerваты, parki krajobrazowe i inne).

Na miejsce konferencji nieprzypadkowo wybrano Ojcowski Park Narodowy – najmniejszy w kraju i jeden z najbardziej uwikłanych w problemy, związane z konfliktowymi formami użytkowania ziemi. W ostatnich latach szczególną groźbą dla zachowania tego obszaru w randze parku narodowego jest napór osadnictwa, widoczny w strefie ochronnej, w bezpośrednim sąsiedztwie granic parku. Z podobnymi problemami, choć może nie na tak dużą skalę, boryka się wiele krajowych oraz zagranicznych parków narodowych, krajobrazowych i rezerwatów przyrody.

W konferencji uczestniczyły 53 osoby z 24 placówek naukowych, skupionych łącznie w 9 ośrodkach w kraju (Białystok, Częstochowa, Kielce, Kraków, Lublin, Łódź, Sosnowiec, Wrocław) i za granicą (Lwów – Ukraina, Parków