

ROZSTANIA • OBITUARIES

**PROFESOR DR HAB. WŁADYSŁAW
BUGAŁA (1924–2008)**

Professor Władysław Bugała (1924–2008)



16 czerwca 2008 roku zmarł prof. dr hab. Władysław Bugała – dendrolog, wybitny znawca drzew.

Urodził się 24 kwietnia 1924 roku w Bartkowicach koło Radomska. Do szkoły powszechnej uczęszczał w Bartkowicach a następnie kontynuował naukę w Gimnazjum Ogólnokształcącym w Częstochowie i w Szkole Rolniczej w Czernichowie, pomagając jednocześnie w gospodarstwie swoich rodziców. Z domu rodzinnego i szkoły wyniósł zainteresowania uprawą roli i przyrodą, co pozwoliło mu w przyszłości być wybitnym uczonym o dużej wiedzy praktycznej.

W 1945 roku rozpoczął studia na Wydziale Rolniczo-Leśnym Uniwersytetu Poznańskiego, które ukończył w 1948 roku. W czasie studiów w latach 1946 i 1947 odbył praktykę wakacyjną w ówczesnym Zakładzie Badania Drzew i Lasu w Kórniku i jeszcze jako student został zaangażowany tutaj do pracy przez profesora Stefana Białoboka. 1 listopada 1947 roku rozpoczął się naukowy życiorys Władysława Bugały. Był jednym z pierwszych, zaangażowanych wówczas pracowników. Studia i pierwsza praca sprawiły, że związał się już na zawsze z Wielkopolską.

Praca dyplomowa „Charakterystyka topoli w Arboretum Kórnickim” wykonana pod kierunkiem prof. Konstantego Steckiego, na szereg lat określiła kierunek jego zainteresowań. W jego dorobku naukowym znalazły się później gruntowne opracowania monograficzne topoli białej (*Populus alba* L.) i czarnej (*Populus nigra* L.) oraz liczne publikacje poświęcone rodzajowi *Populus*.

W 1960 roku uzyskał doktorat na Wydziale Biologii Uniwersytetu Adama Mickiewicza w Poznaniu na podstawie monograficznego opracowania „Krytyczny przegląd odmian geograficznych i mieszańców *Populus alba* L. oraz studia nad tym gatunkiem w Dolinie Wisły”, a w 1967 roku habilitację na podstawie rozprawy „Systematyka euroazjatyckich topoli z grupy *Populus nigra* L.” Nominację profesorską otrzymał w 1975 roku, a tytuł profesora zwyczajnego w roku 1988.

Przebieg jego kariery naukowej związany był ściśle z Wielkopolską, dokładniej z Instytutem Dendrologii Polskiej Akademii Nauk. Wraz z osiąganiem kolejnych stopni i tytułów naukowych następowało coraz bardziej odpowiedzialne zaangażowanie się w funkcjonowanie i struktury Instytutu. Przez wiele lat kierował Zakładem Introdukcji i Aklimatyzacji. W roku 1974 został zastępcą dyrektora Instytutu a po odejściu na emeryturę ówczesnego dyrektora prof. Stefana Białoboka w 1984 roku przejął pełną odpowiedzialność za losy Instytutu Dendrologii PAN. Funkcję dyrektora pełnił przez 16 lat do roku 1990, kiedy odszedł na emeryturę. Nie zerwał jednak formalnych związków

z Instytutem, został bowiem przewodniczącym jego Rady Naukowej.

W naukowym życiorysie Profesora Bugały były prace związane z introdukcją i aklimatyzacją drzew i krzewów oraz propagowaniem i popularyzacją ich wyników. Można powiedzieć, że był kontynuatorem działalności swoich wielkich poprzedników Tytusa i Jana Działyńskich, Władysława Zamoyskiego i Antoniego Wróblewskiego. W kręgu zainteresowań Profesora znalazły się takie rodzaje roślin drzewiastych jak: wspomniane wcześniej topole (*Populus*), lilaki (*Syringa*), jabłonie (*Malus*), różaneczniki i azalie (*Rhododendron*), metasekwoja (*Metasequoia*) i wiele innych. Jego publikacje obejmują ich opisy, studia nad aklimatyzacją, przede wszystkim mrozoodpornością, a także praktyczne rady kierowane do ogrodników, architektów zieleni, leśników i szkółkarzy, jak również do zwykłych miłośników roślin i kolekcjonerów.

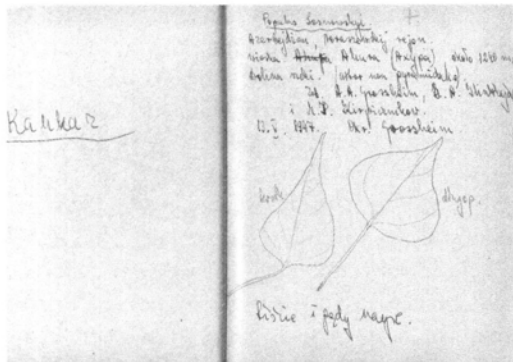
Kolejną niebagatelną sprawą, o której trzeba wspomnieć, jest autorstwo i współautorstwo podręczników oraz książek. Należy tu wymienić *Drzewoznawstwo* pod redakcją S. Białoboka i Z. Helwiga (1955), pierwsze tak szerokie opracowanie w Polsce, *Drzewoznawstwo* (z K. Borowiczem; 1965), oraz *Drzewa i krzewy dla terenów zieleni* (1979), *Drzewa i krzewy* (2000), *Drzewa iglaste* (1999), a ponadto także foldery, informatory i przewodniki po Arboretum Kórnickim z najnowszą pozycją w tej dziedzinie pt. *Spacer po Arboretum*. Profesor Bugała przyczynił się do osiągnięcia obecnej rangi Instytutu także poprzez swą pracę redakcyjną. Początkowo pełnił obowiązki sekretarza redakcji (1955–1980), a potem redaktora rocznika *Arboretum Kórnickie* (1981–1988), a od 1993 roku aż do śmierci, redaktora wielotomowej monografii drzew z serii *Nasze drzewa leśne*.

Jego publikacje dotyczą właściwie wszystkich



Ryc. 1. W drodze do puszczy – Białowieża, 1974.

Fig. 1. On the way to the Białowieża Forest in 1974.



Ryc. 2. Zapiski z Kaukazu 1960 r.

Fig. 2. Notes from the Caucasus 1960.

roślin drzewiastych rosnących w ogrodach botanicznych i arboretach naszego kraju. W swoich artykułach pisał o parkach dendrologicznych na ziemiach odzyskanych, o różnych zagadnieniach dotyczących uprawy roślin ozdobnych i rzadkich gatunkach drzew i krzewów wartych polecenia. Pisał łatwo wyjątkowo pięknym językiem.

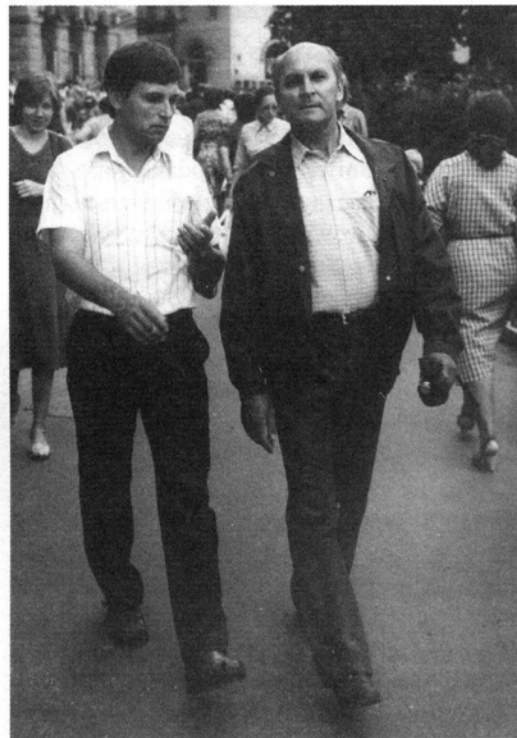
Niemalą część swej aktywności naukowej poświęcił Profesor Bugała kolekcjom Arboretum. Dzięki niemu kolekcje drzew i krzewów były ciągle wzbogacane o nowe gatunki i odmiany. Jako wieloletni kierownik Arboretum w strukturze Instytutu, wiele lat przed objęciem funkcji dyrektora, wnieśli przyczynił się do poszerzenia i utrzymania żywych zbiorów wielu grup roślin. Wymagało to urządzenia nowych powierzchni, na których funkcjonują systemy nawadniania, umożliwiające utrzymywanie odpowiednich warunków rozwoju roślin. Szczególne znaczenie ma zlokalizowanie części Arboretum na terenie Lasu Doświadczalnego Zwierzyniec. Ten fragment, dzięki specjalnym warunkom siedliskowym stanowi dziś wielce interesujący, udany eksperyment uprawy wielu gatunków, zarówno roślin iglastych: świerków, jodeł, cyprysików, szydlicy, cedrzyńca, jak i liściastych: magnolii, klonów a przede wszystkim różaneczników i azalii.

Trwałym pomnikiem menadżerskiej działalności Profesora jest drugi budynek Instytutu. Nowe pomieszczenia stały się w pewnym momencie warunkiem rozwoju Instytutu. W latach 1986–1987 w nowym gmachu znalazły

pomieszczenia biblioteka, zielnik i niektóre zakłady. Profesor Bugała wypromował 5 doktorów, był recenzentem wielu prac doktorskich i habiliacyjnych z zakresu drzewoznawstwa.

Profesor Bugała nie ograniczał swej działalności tylko do Instytutu Dendrologii, którym kierował przez 16 lat. Jako jeden z czołowych dendrologów w naszym kraju przewodniczył Sekcji Dendrologicznej Polskiego Towarzystwa Botanicznego od 1979 do 2000 roku, a następnie został jej honorowym przewodniczącym. Brał udział we wszystkich zjazdach sekcji, jego sylwetka figuruje na fotografii z pierwszego po wojnie zjazdu w Kórniku w 1948 roku.

Brał również czynny udział w pracach wielu organizacji i instytucji naukowych, jak np. Komitet Botaniki PAN, Rady Naukowe: Ogrodu Botanicznego PAN i Instytutu Botaniki PAN, Rady Naukowe Ogrodów Botanicznych: Uniwersytetu im. A. Mickiewicza w Poznaniu,



Ryc. 3. W Kijowie z A. Kurdiuk.

Fig. 3. In Kiev with A. Kurdiuk.



Ryc. 4. Profesor posadził wiele drzew, 1995 r.

Fig. 4. Planting trees, 1995.

Uniwersytetu im. Marii Curie-Skłodowskiej w Lublinie, Uniwersytetu Łódzkiego, a także ogrodów botanicznych będących w gestii miast i Lasów Państwowych. Był również członkiem Rady Naukowej Instytutu Dendrologii PAN od początku jej istnienia.

Pozycja Profesora Władysława Bugały w nauce polskiej wymagała szerokich kontaktów międzynarodowych. Trudno byłoby wyliczyć wszystkie instytuty przyrodnicze, ogrody botaniczne i arboreta, od Azji Środkowej po krańce Europy, z którymi Profesor współpracował. W latach 1960. nawiązał kontakty z dendrologami czeskimi, węgierskimi, niemieckimi a później z krajów nadbałtyckich, które zaowocowały wspólnymi spotkaniami i wymianą pracowników (Ryc. 2, 3).

Jak już wspomniano wcześniej, był wybitnym znawcą topoli, którym poświęcił wiele lat swojej pracy. Drzewom tym pozostał wierny do końca życia. Widział ich miejsce w zieleni miast i w zadrzewieniach krajobrazowych. W ostatnich

latach irytowało go tzw. odmładzanie starych drzew topoli i innych gatunków w miastach i przy drogach oraz ich masowe wycinanie.

Jego wielką pasją były lilaki, których był miłośnikiem i wybitnym znawcą. W latach 1960. prowadził hodowlę i selekcję lilaków ottawskich (*Syringa × prestoniae*), uzyskując oryginalne odmiany znane w kraju i za granicą, a także selekcję lilaka pospolitego (*S. vulgaris*), których to odmian nie zdążył opisać. Wcześniej, w 1964 roku, nazwał i opisał odmiany jaśminowców wyselekcjonowanych przez A. Wróblewskiego oraz mieszańce topoli wielkolistnych *Populus wilsocharpa*, których był autorem. Profesor był niezwykle spostrzegawczy, miał tzw. „oko”, potrafił z daleka rozpoznawać gatunki a nawet poszczególne odmiany topoli.

Prof. Bugała interesował się produkcją szkółkarską roślin ozdobnych, chętnie spotykał się ze szkółkarzami i był przez nich nadzwyczaj ceniony. Przez wiele lat opracowywał katalogi dla Szkółek Kórnickich. Był specjalistą z zakresu doboru drzew i krzewów dla zieleni miejskiej, zadrzewień drogowych i krajobrazowych, co było wynikiem jego wieloletnich badań i obserwacji.

Na koniec jeszcze kilka ciekawostek. Wśród pasji i zainteresowań Profesora poczesne miejsce zajmowało pszczelarstwo, był autorem licznych artykułów propagujących drzewa miódodajne. Robił doskonałe fotografie, którymi ilustrował swoje publikacje.

Był doskonałym myśliwym, niegdyś rekordzistą i królem polowań, później wolał obserwować zwierzyinę, niż do niej strzelać.

Profesor był nie tylko uczonym ale i praktykiem. Umiał posługiwać się szpadlem, okulizakiem, sierpakiem i sekatorem (Ryc. 4). Uczył pracowników podstawowych czynności ogrodniczych i zabiegów agrotechnicznych. Lubił prace ogrodowe, a jego przydomowy ogródek był zawsze starannie uprawiany. Był towarzyski, chociaż nie lubił przebywać zbyt długo poza domem. Ciągnęły go pszczoły, ogródek i jego ukochane Arboretum, w którym mieszkał przez całe swoje pracowite życie. Znał lasy i zagadnienia związane z leśnictwem. W 2002 roku



Ryc. 5. Głaz pamiątkowy w Arboretum w Wirtach z tablicą dedykowaną profesorowi Władysławowi Bugała (fot. J. Suszka).

Fig. 5. Memorial stone in the Wirty Arboretum with the plate dedicated to professor Władysław Bugała (phot. J. Suszka).

został uhonorowany Kordelasem Leśnika Polskiego, najwyższym honorowym wyróżnieniem w leśnictwie.

Profesor Władysław Bugała należał do najwybitniejszych specjalistów w dziedzinie dendrologii ostatnich 60 lat. Był człowiekiem skromnym, rzeczowym w wypowiedziach, konkretnym w działaniu, życzliwym i pomagającym innym. I takim pozostanie w naszej pamięci.

Został pochowany na Cmentarzu Parafialnym w Kórniku 20 listopada 2008 roku. W Arboretum w Wirtach (Nadleśnictwo Kaliska) odsłonięto tablicę pamiątkową poświęconą Profesorowi, ufundowaną przez leśników gdańskich (Ryc. 5).

Tomasz BOJARCZUK

WYKAZ PUBLIKACJI

PROF. DR HAB. WŁADYSŁAWA BUGAŁY

- BUGAŁA W. 1948. Dotychczasowe obserwacje najszybciej rosnących topoli w Kórniku. *Las Polski* 22(5): 12–14.
- BUGAŁA W. 1948. Drzewa i krzewy do zakładania żywopłotów. *Hasło Ogrodniczo-Rolnicze* 11(7–8): 202–205.
- BUGAŁA W. 1948. O kilku krzewach zdobiących park późną jesienią. *Hasło Ogrodniczo-Rolnicze* 11(11–12): 12–14.

- BUGAŁA W. 1948. *Populus Maximowiczii* Henry. *Przegląd Ogrodniczy* 25(1): 23.
- BUGAŁA W. 1949. Krzewy z rodzaju *Hamamelis*. *Przegląd Ogrodniczy* 26(1): 15–16.
- BUGAŁA W. 1949. Stan rezerwatu cisowego w Jasieniu pod Radomskiem. *Chrońmy Przyr. Ojczystą* 5(1–3): 68–70.
- BUGAŁA W. 1950. Kilka uwag o tzw. topoli niekłańskiej. *Las Polski* 24(6): 18–19.
- BUGAŁA W. 1950. Najważniejsze żylistki (*Deutzia*). *Przegląd Ogrodniczy* 27(9): 335–336.
- BUGAŁA W. 1950. Tulipanowiec – *Liriodendron tulipifera* L. *Przegląd Ogrodniczy* 27(7): 211–213.
- BUGAŁA W. 1951. *Abies concolor* Lindl. et Gord. *Przegląd Ogrodniczy* 27(12): 363–364.
- BUGAŁA W. 1951. Euro-amerykańskie mieszańce topoli czarnych i ich praktyczne znaczenie oraz krótki przegląd prac hodowlanych nad topolami w ZSRR. *Sylwan* 95(3–4): 324–338.
- BUGAŁA W. 1951. Kilka nowych odmian i mieszańców *Populus alba* L. *Acta Soc. Bot. Poloniae* 21(1–4): 43–47.
- BUGAŁA W. 1951. Mało znane czy niedoceniane orzechy. *Przegląd Ogrodniczy* 28(1): 7–8.
- BUGAŁA W. 1951. Najpiękniejsze jabłonie ozdobne. *Przegląd Ogrodniczy* 28(7): 7–8.
- BUGAŁA W. 1951. Określanie płci u topoli na podstawie zabarwienia liści. *Rocznik Sekcji Dendrologicznej PTB* 7: 195–197.
- BUGAŁA W. 1951. Topole wielkoliste. *Przegląd Ogrodniczy* 28(6): 18–20.
- BIAŁOBOK S., BUGAŁA W. 1951. Przegląd prac hodowlanych nad topolami i wyniki dotychczasowych obserwacji przeprowadzonych nad niektórymi mieszańcami topoli w Kórniku. *Rocznik Sekcji Dendrologicznej PTB* 7: 130–158.
- BUGAŁA W. 1952. Kolumnowe odmiany cisa. *Przegląd Ogrodniczy* 29(8): 48–49.
- BUGAŁA W. 1952. Najpiękniejsze gatunki irgi i ich możliwości uprawy w Polsce. *Przegląd Ogrodniczy* 29(9): 24–28.
- BUGAŁA W. 1952. Nowe suchodrzewy w podstawowym doborze drzew i krzewów. *Przegląd Ogrodniczy* 29(5): 30–32.
- BUGAŁA W. 1952. Prace hodowlane nad topolami prowadzone w Zakładzie Dendrologii i Pomologii w Kórniku. *Las Polski* 26(9): 13–15.
- BUGAŁA W. 1952. Spostrzeżenia dendrologiczne na terenie ważniejszych parków województwa zielonogórskiego. *Prace Zakładu Dendrologii i Pomologii w Kórniku* (1952): 80–115.

- BUGAŁA W. 1952. Zmienność leszczyny i dwie ciekawe odmiany *Corylus avellana* w Arboretum Kórnickim. *Przegląd Ogrodniczy* 29(1): 43–44.
- BROWICZ K., BUGAŁA W. 1952. Nowe odmiany *Malus purpurea* Rehd. *Acta Soc. Bot. Poloniae* 21(4): 719–724.
- BROWICZ K., BUGAŁA W. 1952. Stulecie odkrycia sekwoji (*Sequoia gigantea* Decne). *Rocznik Sekcji Dendrologicznej PTB* 8: 162–168.
- BROWICZ K., BUGAŁA W. 1952. Ważniejsze drzewa i krzewy w niektórych parkach Polski zachodniej. *Rocznik Sekcji Dendrologicznej PTB* 8: 321–352.
- BUGAŁA W. 1953. Krytyczne uwagi o kolekcjach drzew i krzewów w arboretum i ogrodach botanicznych oraz wymiana nasion między tymi instytucjami. *Rocznik Sekcji Dendrologicznej PTB* 9: 167–174.
- BUGAŁA W. 1953. Krzewy przebarwiające jesienią liście na kolor czerwony. *Przegląd Ogrodniczy* 30(10): 22–25.
- BUGAŁA W. 1953. Nowa systematyka dotychczasowego rodzaju *Cornus* L. *Rocznik Sekcji Dendrologicznej PTB* 9: 205–209.
- BUGAŁA W. 1953. Nowy dobór topoli. *Las Polski* 27(8): 1–4.
- BUGAŁA W. 1953. Pozyskiwanie i wysadzanie zrzędów topolowych. *Las Polski* 27(9): 7–10.
- BUGAŁA W. 1953. *Quercus rubra* czy *Quercus borealis*. *Sylwan* 97(2): 112–118.
- BUGAŁA W. 1953. Rodzaj *Aesculus* L. w Arboretum Kórnickim. *Rocznik Sekcji Dendrologicznej PTB* 9: 184–194.
- BUGAŁA W. 1953. Teoria i praktyka obsadzania dróg publicznych. *Przegląd Ogrodniczy* 30(10): 25–30.
- BROWICZ K., BUGAŁA W. 1953. Osobliwości dendrologiczne Kórnicka. *Rocznik Sekcji Dendrologicznej PTB* 9: 253–260.
- BROWICZ K., BUGAŁA W. 1953. Park w Mużakowie. *Rocznik Sekcji Dendrologicznej PTB* 9: 263–270.
- BUGAŁA W. 1955. Kolekcja topoli w Arboretum Kórnickim. *Arboretum Kórnickie* 1: 43–59.
- BUGAŁA W. 1955. Lilak ottawski (*Syringa Prestonae* McKelvey) i jego odmiany. *Arboretum Kórnickie* 1: 131–141.
- BUGAŁA W. 1955. Rzadki gatunek magnolii. *Arboretum Kórnickie* 1: 143–145.
- BUGAŁA W. 1955. Topole krajowe i obce, ich znaczenie gospodarcze. *Rocznik Sekcji Dendrologicznej PTB* 10: 415–472.
- BROWICZ K., BUGAŁA W. 1955. Opisy morfologiczne drzew i krzewów; skorowidze; wykaz skrótów nazwisk autorów. W: Z. HELLMIG, S. BIAŁOBOK (red.), Drzewo-
znawstwo. Państwowe Wydawnictwo Rolnicze i Leśne, Warszawa, s. 33–591.
- BROWICZ K., BUGAŁA W. 1955. Rzadkie drzewa i krzewy w Arboretum Kórnickim. *Arboretum Kórnickie* 1: 111–128.
- BUGAŁA W. 1956. Jesiony północnoamerykańskie uprawiane w Europie. *Rocznik Sekcji Dendrologicznej PTB* 11: 288–301.
- BUGAŁA W. 1956. Kolekcja topoli w Arboretum Kórnickim. Cz. II. *Arboretum Kórnickie* 2: 79–113.
- BUGAŁA W. 1956. Magnolie w Arboretum Kórnickim i możliwości ich uprawy w Polsce. *Arboretum Kórnickie* 2: 45–77.
- BUGAŁA W. 1956. Topole północnoamerykańskie sekcji *Aigeiros* Duby i ich wpływ na uprawę topoli w Europie. *Rocznik Sekcji Dendrologicznej PTB* 11: 225–261.
- BROWICZ K., BUGAŁA W. 1956. Rzadkie drzewa i krzewy w Arboretum Kórnickim. *Arboretum Kórnickie* 2: 127–143.
- BUGAŁA W. 1957. Co warto sadzić? Kasztanowiec drobnokwiatowy (*Aesculus parviflora*), Berberys koreański (*Berberis koreana*). *Ogród Park Krajobraz* 6: 130.
- BUGAŁA W. 1957. Co warto sadzić? Katalpa (*Catalpa bignonioides*), wierzba krucha kulista (*Salix fragilis* Sphaerica), sumak octowiec (*Rhus typhina*), hortensja pnąca (*Hydrangea petiolaris*). *Ogród Park Krajobraz* 5: 112–113.
- BUGAŁA W. 1957. *Davidia involucreta* Baill. – dawidia chińska. *Rocznik Sekcji Dendrologicznej PTB* 12: 383–392.
- BUGAŁA W. 1957. Północnoamerykańskie topole sekcji *Tacamahaca* Spach i ich uprawa w Europie. *Rocznik Sekcji Dendrologicznej PTB* 12: 359–381.
- BUGAŁA W. 1957. Wpływ surowej zimy w 1955/56 r. na drzewa i krzewy w parkach Wielkopolski. *Przegląd Ogrodniczy* 34(12): 22–24; 35(1): 23–24.
- BROWICZ K., BUGAŁA W. 1957. New varieties of *Malus purpurea* Rehd. *Arboretum Bulletin (Washington)* 20(2): 48–49.
- BROWICZ K., BUGAŁA W. 1957. Parki województwa zielonogórskiego. *Przyr. Polski Zachodn.* 1(1–2): 29–46.
- BROWICZ K., BUGAŁA W. 1957. *Sorbus ×thuringiaca* Fritsch (*S. aucuparia* × *S. aria*) w Tatrach Polskich. *Sprawozdania Poznańskiego Towarzystwa Przyjaciół Nauk* 20: 68–74.
- BUGAŁA W. 1958. Co warto sadzić? Jodła koreańska (*Abies koreana*). *Ogród Park Krajobraz* 1: 13.
- BUGAŁA W. 1958. Co warto sadzić? Wierzba japońska (*Salix elegantissima*). *Ogród Park Krajobraz* 3: 71.
- BUGAŁA W. 1958. Jarzębiny jako drzewa ozdobne. *Przegląd Ogrodniczy* 35(12): 21–25.

- BUGAŁA W. 1958. Kolekcja topoli w Arboretum Kórnickim. *Arboretum Kórnickie* 4: 123–163.
- BUGAŁA W. 1958. Mało znane odmiany lilaków. *Przegląd Ogrodniczy* 35(7): 25–28.
- BUGAŁA W. 1958. O niektórych gatunkach i odmianach wierzb drzewiastych. *Przegląd Ogrodniczy* 35(9): 24–27.
- BUGAŁA W. 1958. Rzadkie drzewa i krzewy w Arboretum Kórnickim. *Arboretum Kórnickie* 3: 49–69.
- BUGAŁA W. 1958. Uprawa topoli dodatkowym źródłem dochodu dla gospodarstw rolnych. *Biuletyn Informacyjny* 4: 85–92.
- BROWICZ K., BUGAŁA W. 1958. Mały przewodnik po Arboretum Kórnickim. Zakład Dendrologii i Pomologii Polskiej Akademii Nauk, Kórnik.
- BROWICZ K., BUGAŁA W. 1958. Nowe odmiany drzew i krzewów otrzymane w Kórniku przez A. Wróblewskiego. *Arboretum Kórnickie* 3: 71–98.
- BUGAŁA W., CHYLARECKI H. 1958. Szkody mrozowe wśród drzew i krzewów Arboretum Kórnickiego wyrządzone w czasie zimy 1955/56 r. *Arboretum Kórnickie* 3: 112–220.
- BUGAŁA W. 1959. Wrażenia dendrologiczne z Kaukazu. *Rocznik Sekcji Dendrologicznej PTB* 13: 95–110.
- BROWICZ K., BUGAŁA W. 1959. Rzadkie drzewa i krzewy w Arboretum Kórnickim. *Arboretum Kórnickie* 4: 165–181.
- BUGAŁA W. 1960. Krytyczny przegląd odmian geograficznych i mieszańców *Populus alba* L. oraz studia nad tym gatunkiem w dolinie Wisły. *Arboretum Kórnickie* 5: 5–138.
- BUGAŁA W. 1960. Park dendrologiczny w Soczi. *Rocznik Sekcji Dendrologicznej PTB* 14: 111–117.
- BROWICZ K., BUGAŁA W. 1961. Rzadkie drzewa i krzewy w Arboretum Kórnickim. *Arboretum Kórnickie* 6: 131–142.
- BUGAŁA W., STECKI Z. 1961. Mieszańce *Populus Maximowiczii* Henry i dotychczasowe wyniki ich uprawy w Kórniku. *Arboretum Kórnickie* 6: 93–116.
- BROWICZ K., BUGAŁA W. 1962. Rzadkie drzewa i krzewy w Arboretum Kórnickim. *Arboretum Kórnickie* 7: 99–113.
- BUGAŁA W. 1963. Mało znane i piękne odmiany lilaków. *Owoce Warzywa Kwiaty* 3(10): 14–15; 3(11): 16–17.
- BUGAŁA W. 1964. Lilaki w Arboretum Kórnickim i dotychczasowe wyniki ich aklimatyzacji. *Arboretum Kórnickie* 9: 59–96.
- BUGAŁA W. 1964. Kórnickie odmiany jabłoni purpurowej. *Ogrodnictwo* 1(6): 173–175.
- BUGAŁA W. 1965. Metasekwoja – nowe drzewo iglaste dla terenów zielonych. *Ogrodnictwo* 2(2): 52–55.
- BUGAŁA W. 1965. O kilku cennych gatunkach jodeł. *Ogrodnictwo* 2(12): 365–367.
- BROWICZ K., BUGAŁA W. 1965. Drzewoznawstwo. Podręcznik dla techników ogrodniczych. Państwowe Wydawnictwo Rolnicze i Leśne, Warszawa.
- BUGAŁA W., HLYNIOWA M. 1965. Szkody mrozowe w Arboretum Kórnickim wyrządzone przez surową zimę w roku 1962–63. *Arboretum Kórnickie* 10: 67–106.
- BUGAŁA W. 1967. Systematyka euroazjatyckich topoli z grupy *Populus nigra* L. *Arboretum Kórnickie* 12: 45–219.
- BUGAŁA W. 1968. Topole piramidalne, ich pochodzenie i historia uprawy. *Wszechświat* 1: 5–10.
- BUGAŁA W. 1969. Topola włoska i topola afgańska. *Rocznik Sekcji Dendrologicznej PTB* 23: 39–62.
- BUGAŁA W. 1970. Grusza wierzbolistna. *Wszechświat* 11: 290–292.
- BUGAŁA W. 1970. Nowe odmiany jaśminowców (*Philadelphus*) wyhodowane w Kórniku przez A. Wróblewskiego. *Arboretum Kórnickie* 15: 51–60.
- BUGAŁA W. 1970. Nowe odmiany lilaka ottawskiego (*Syringa × Prestonae* McKelvey) otrzymane w Arboretum Kórnickim. *Arboretum Kórnickie* 15: 61–70.
- BUGAŁA W. 1971. Arboretum Kórnickie – Przewodnik. Państwowe Wydawnictwo Naukowe, Poznań.
- BUGAŁA W. 1973. Cele i zadania współczesnych arboretów. *Wiadom. Bot.* 17(2): 113–117.
- BUGAŁA W. 1973. Systematyka i zmienność. W: S. BIAŁOBOK (red.), Topole. Nasze drzewa leśne, 12. Państwowe Wydawnictwo Naukowe, Warszawa – Poznań, s. 9–136.
- BUGAŁA W. 1975. Systematyka i zmienność. W: S. BIAŁOBOK (red.), Cis pospolity – *Taxus baccata* L. Nasze drzewa leśne, 3. Państwowe Wydawnictwo Naukowe, Poznań, s. 18–38.
- BUGAŁA W., KLUCZYŃSKI B. 1975. Badania przydatności wybranych gatunków drzew i krzewów do rekultywacji skarp piaskowni w Szczakowej. *Arboretum Kórnickie* 20: 345–373.
- BUGAŁA W. 1976. The cultivation of *Populus deltoides* and some of its hybrids in Poland. W: B. A. THIELGES, S. B. LAND Jr. (red.), Proceedings of the Symposium on eastern cottonwood and related species, Greenville, Mississippi, 28 Sept. – 2 Oct. 1976. Louisiana State University, Baton Rouge, s. 165–168.
- BUGAŁA W. 1977. Historia Arboretum w Kórniku. *Kwiaty* 4: 8–10.
- BOJARCZUK T., BUGAŁA W. 1977. Badania porównawcze

- wybranych odmian topoli z sekcji *Aigeiros*. *Arboretum Kórnickie* 22: 39–56.
- BUGAŁA W. 1978. Azalie i różaneczniki. *Kwiaty* 4: 2–3.
- BARTKOWIAK S., BUGAŁA W. 1978. *Populus ×wilsocarpa* nowy mieszańiec topoli otrzymany w Arboretum Kórnickim. *Arboretum Kórnickie* 23: 219–232.
- BUGAŁA W. 1979. Arboretum w Kórniku – Przewodnik. Państwowe Wydawnictwo Naukowe, Poznań.
- BUGAŁA W. 1979. Dorobek naukowy Instytutu Dendrologii w dziedzinie szkółkarstwa ozdobnego. Sprawozdanie z Konferencji szkółkarskiej „Co nowego w kwaciarstwie”, 15.03.1979, Skierniewice. Instytut Sadownictwa i Kwaciarstwa, Skierniewice, s. 11–14.
- BUGAŁA W. 1979. Drzewa i krzewy dla terenów zieleni. Wyd. 1. Państwowe Wydawnictwo Rolnicze i Leśne, Warszawa.
- BUGAŁA W. 1979. Jabłonie ozdobne te najpiękniejsze. *Kwiaty* 3: 6–7.
- BUGAŁA W. 1979. Nowe odmiany lilaka ottawskiego. *Kwiaty* 1: 6–7.
- BUGAŁA W. 1979. Selekcja i wybór roślin matecznych dla szkółkarstwa ozdobnego. W: Wegetatywne rozmnażanie drzew i krzewów, 14. Instytut Dendrologii PAN, Kórnik.
- BUGAŁA W. 1979. Topole w miastach. *Ogrodnictwo* 9(8): 246.
- BUGAŁA W. 1980. Jubileusz 35-lecia działalności naukowej prof. dr S. Białoboka w Instytucie Dendrologii PAN w Kórniku. *Arboretum Kórnickie* 25: 5–11.
- BUGAŁA W. 1980. Zasady sadzenia i pielęgnacji drzew i krzewów. W: Znaczenie, zakładanie i utrzymanie zadrzewień przydrożnych w województwie poznańskim. Zbiór referatów. Wojskowy Ośrodek Doskonalenia Kadr w Poznaniu. Instytut Dendrologii PAN w Kórniku, Kórnik, s. 66–77.
- BUGAŁA W., BOJARCIK T. 1980. Arboretum Kórnickie. Polpress, Poznań.
- BUGAŁA W., STRAUS H. 1980. Jabłonie ozdobne w Arboretum Kórnickim i dotychczasowe wyniki ich uprawy. *Arboretum Kórnickie* 25: 85–116.
- BOJARCIK T., BUGAŁA W., CHYLARECKI H. 1980. Zrejonizowany dobór drzew i krzewów do uprawy w Polsce. *Arboretum Kórnickie* 25: 329–375.
- BUGAŁA W., BOJARCIK T. 1981. Arboretum Kórnickie. Państwowe Wydawnictwo Rolnicze i Leśne, Poznań.
- BUGAŁA W. 1982. *Metasequoia glyptostroboides* – 35 lat uprawy w Arboretum Kórnickim. *Arboretum Kórnickie* 28: 101–112.
- BOJARCIK T., BUGAŁA W. 1984. Wpływ suszy w latach 1982–1983 na drzewa i krzewy w Arboretum Kórnickim. *Arboretum Kórnickie* 29: 13–34.
- BUGAŁA W., CHYLARECKI H., BOJARCIK T. 1984. Dobór drzew i krzewów do obsadzania ulic i placów w miastach z uwzględnieniem kryteriów rejonizacji. *Arboretum Kórnickie* 29: 35–62.
- BUGAŁA W. 1985. *Rhododendron* im Park Wojsławice und anderen Grosseren Sammlungen dieser Gattung in Polen. W: Międzynarodowe Sympozjum, Sbornik referatu Zelená a životní prostředí, Průhonice, s. 243–246.
- BUGAŁA W. 1986. Kolekcje dendrologiczne i ich zadania dawniej, dzisiaj i w przyszłości. W: Rola arboretów w introdukcji nowych gatunków i odmian drzew i krzewów. Rogów 8–11 czerwca 1986.
- BUGAŁA W. 1986. Wpływ suszy w latach 1982–1985 na drzewa i krzewy w Arboretum Kórnickim. W: Referaty i doniesienia, IV Ogólnokrajowe Seminarium Grupy Rolniczej Mrozoodporność, 21–22.XI.1985, Kórnik. Wyd. Akademii Rolniczej, Poznań, s. 48–53.
- BUGAŁA W. 1986. Zadrzewienia śródpolne i przydrożne – zagrożenia i perspektywy rozwoju. W: Niektóre zagadnienia ochrony środowiska i krajobrazu w świetle aktualnych potrzeb kraju. (Materiały z konferencji). Wielkopolski Oddział Towarzystwa Naukowego Organizacji i Kierownictwa w Poznaniu, Poznań, s. 39–48.
- BUGAŁA W. 1987. Arboretum Instytutu Dendrologii PAN w Kórniku. W: A. LUKASIEWICZ (red.), Ogrody botaniczne i arboreta w Polsce. Państwowe Wydawnictwo Rolnicze i Leśne, Warszawa, s. 93–103.
- BUGAŁA W. 1987. Wpływ suszy w latach 1982–1985 na drzewa i krzewy w Arboretum Kórnickim. *Sylwan* 131(4): 15–22.
- BUGAŁA W. 1989. Dekorativnye raznovidnosti jablon v Kurnickom arboretum. W: Introdukcja i aklimatyzacja derevev i kustarnikov, vyrašivanie novych sortov. Naukova Dumka, Kiev, s. 18–21.
- BUGAŁA W. 1989. Kurnickij arboretum. W: Introdukcja i aklimatyzacja derevev i kustarnikov, vyrašivanie novych sortov. Naukova Dumka, Kiev, s. 13–18.
- BUGAŁA W., BOJARCIK T. 1990. Arboretum Kórnickie. Polpress, Poznań.
- BUGAŁA W., BOJARCIK T., DOLATOWSKI J. 1990. Arboretum Kórnickie – przewodnik. Państwowe Wydawnictwo Naukowe, Warszawa – Poznań.
- BUGAŁA W. 1991. Drzewa i krzewy dla terenów zieleni. Wyd. 2. Państwowe Wydawnictwo Rolnicze i Leśne, Warszawa.
- BUGAŁA W. 1991. Lipy w zadrzewieniach. W: S. BIAŁOBOK (red.), Lipy – *Tilia cordata* Mill., *Tilia platyphyllos* Scop. Nasze drzewa leśne, monografie popularnonaukowe, 15. Polska Akademia Nauk, Instytut Dendrologii, Agencja Arkadia, Poznań, s. 237–248.
- BUGAŁA W. 1992. Prof. dr Stefan Białobok (1909–1992). *Arboretum Kórnickie* 37: 5–8.

- BUGAŁA W. (red.) 1993. Grab zwyczajny – *Carpinus betulus* L. Nasze drzewa leśne, monografie popularnonaukowe, 9. Polska Akademia Nauk, Instytut Dendrologii, „Sorus”, Poznań – Kórnik.
- BUGAŁA W. 1993. Instytut Dendrologii – 40 lat w Polskiej Akademii Nauk. *Wiadom. Bot.* 37(1/2): 135–140.
- BUGAŁA W. 1993. Przedmowa. W: W. BUGAŁA (red.), Grab zwyczajny – *Carpinus betulus* L. Nasze drzewa leśne, monografie popularnonaukowe, 9. Polska Akademia Nauk, Instytut Dendrologii, „Sorus”, Poznań – Kórnik, s. 5.
- BUGAŁA W. 1993. Prof. dr Stefan Białobok (1909–1992). *Wiadom. Bot.* 37(1/2): 110–112.
- BUGAŁA W. 1993. Przedślowie. W: S. BIAŁOBOK, A. BORATYŃSKI, W. BUGAŁA (red.), Biologia sosny zwyczajnej. „Sorus”, Poznań – Kórnik, s. 5.
- BUGAŁA W. 1993. The role of the Kórnik Arboretum in the development of Polish dendrology. W: A. ZEMANEK, B. ZEMANEK (red.), Studies on the history of Botanical Gardens and Arboreta in Poland. *Polish Bot. Studies, Guidebook Series* 9: 137–146.
- BIAŁOBOK S., BORATYŃSKI A., BUGAŁA W. (red.) 1993. Biologia sosny zwyczajnej. „Sorus”, Poznań – Kórnik.
- BUGAŁA W. 1994. 70 lat Polskiego Towarzystwa Dendrologicznego. *Rocznik Sekcji Dendrologicznej PTB* 42: 5–10.
- BUGAŁA W. (red.) 1995. Jesion wyniosły – *Fraxinus excelsior* L. Nasze drzewa leśne, monografie popularnonaukowe, 17. „Sorus”, Poznań – Kórnik.
- BUGAŁA W. 1995. Przedmowa. W: W. BUGAŁA (red.), Jesion wyniosły – *Fraxinus excelsior* L. Nasze drzewa leśne, monografie popularnonaukowe, 17. „Sorus”, Poznań – Kórnik, s. 5–6.
- BUGAŁA W. 1996. Od Ogródów Kórnickich do Instytutu Dendrologii. *Arboretum Kórnickie* 41: 5–13.
- BUGAŁA W., BOJARCZUK T. 1997. A Stroll around the Kórnik Arboretum. Grafika, Poznań.
- BUGAŁA W., BOJARCZUK T. 1997. Dobór drzew i krzewów do zadrzewienia dróg i autostrad płatnych. Związek Szkółkarzy Polskich oraz spółka komandytowa Zieleni dla Autostrad, Kórnik.
- BUGAŁA W., BOJARCZUK T. 1997. Spacer po Arboretum Kórnickim. Grafika, Poznań.
- BUGAŁA W., BOJARCZUK T. 1997. Spaziergang durch das Arboretum in Kórnik. Grafika, Poznań.
- BUGAŁA W. 1998. Przegląd systematyki (Systematyka i rozmieszczenie geograficzne). W: A. BORATYŃSKI, W. BUGAŁA (red.), Biologia świerka pospolitego. Bogucki Wydawnictwo Naukowe, Poznań – Kórnik, s. 53–63.
- BORATYŃSKI A., BUGAŁA W. (red.) 1998. Biologia świerka pospolitego. Bogucki Wydawnictwo Naukowe, Poznań – Kórnik.
- BORATYŃSKI A., BUGAŁA W. 1998. Przedmowa. W: A. BORATYŃSKI, W. BUGAŁA (red.), Biologia świerka pospolitego. Bogucki Wydawnictwo Naukowe, Poznań – Kórnik, s. 5–7.
- BUGAŁA W., BOJARCZUK T. 1998. Nowe kolekcje drzew i krzewów w Arboretum Kórnickim na terenie Lasu Doświadczalnego Zwierzyniec. *Arboretum Kórnickie* 43: 85–95.
- BUGAŁA W. 1999. Drzewa iglaste. Państwowe Wydawnictwo Rolnicze i Leśne, Warszawa.
- BUGAŁA W. (red.) 1999. Klony. Nasze drzewa leśne, monografie popularnonaukowe, 18. Bogucki Wydawnictwo Naukowe, Poznań – Kórnik.
- BUGAŁA W. 1999. Przedmowa. W: W. BUGAŁA (red.), Klony. Nasze drzewa leśne, monografie popularnonaukowe, 18. Bogucki Wydawnictwo Naukowe, Poznań – Kórnik, s. 5–6.
- BUGAŁA W. 2000. Drzewa i krzewy. Wyd. 3. Państwowe Wydawnictwo Rolnicze i Leśne, Warszawa.
- BUGAŁA W., BOJARCZUK T. 2000. Spacer po Arboretum. „Sorus”, Poznań – Kórnik.
- NAWROCKA –GRZEŚKOWIAK U., BUGAŁA W. 2000. Arboretum Wirty – przewodnik. Art.-Styl, Wirty-Zblewo.
- BUGAŁA W. 2001. Znaczenie gospodarcze drzew iglastych w leśnictwie i na terenach zieleni w Polsce. W: F. GOSPODARCZYK, J. HRYNKIEWICZ-SUDNIK (red.), Rozmnażanie, zastosowanie i ochrona roślin zimozielonych na terenach zieleni. Seminarium naukowe „Taragra” 2001, 22 czerwca 2001. Druk L. S. Kończyk, Wrocław.
- BOJARCZUK T., BUGAŁA W. 2001. Kórnik-Rogalin, przyroda i zabytki. W: M. WOJTERSKA (red.), Szata roślinna Wielkopolski i Pojezierza Południowopomorskiego. Przewodnik sesji terenowych 52. Zjazdu PTB, 24–28 września 2001. Bogucki Wydawnictwo Naukowe, Poznań, s. 329–334.
- BUGAŁA W., BOJARCZUK T. 2003. Spacer po Arboretum Kórnickim 2003. Przewodnik. Instar Geo, Kórnik.
- BUGAŁA W. (red.) 2006. Dęby *Quercus robur* L., *Quercus petraea* (Matt.) Liebl. Nasze drzewa leśne, monografie popularnonaukowe, 11. Bogucki Wydawnictwo Naukowe, Poznań – Kórnik.
- BUGAŁA W. 2006. Dęby w zadrzewieniach. W: W. BUGAŁA (red.), Dęby *Quercus robur* L., *Quercus petraea* (Matt.) Liebl. Nasze drzewa leśne, monografie popularnonaukowe, 11. Bogucki Wydawnictwo Naukowe, Poznań – Kórnik, s. 578–581.
- BUGAŁA W. 2006. Przedmowa. W: W. BUGAŁA (red.), Dęby *Quercus robur* L., *Quercus petraea* (Matt.) Liebl. Nasze drzewa leśne, monografie popularnonaukowe, 11. Bogucki Wydawnictwo Naukowe, Poznań – Kórnik, s. 5–6.
- BUGAŁA W. 2006. Rozpoznanie dendrologiczne na ziemiach

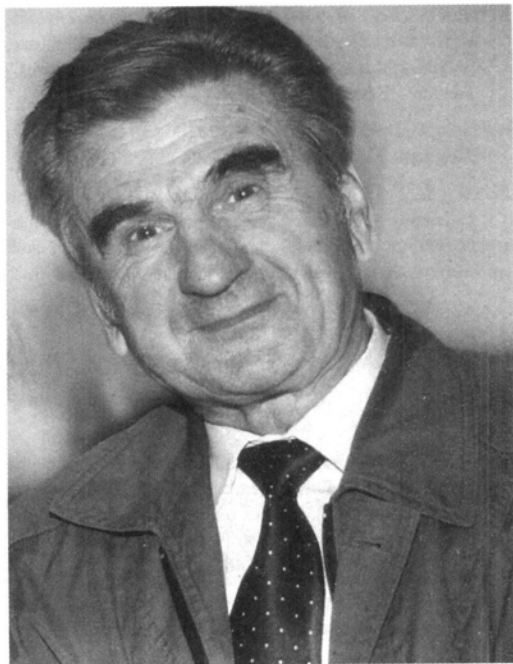
zachodnich w latach 1950–1954. W: W. DANIELEWICZ (red.), *Bogactwo, różnorodność oraz ochrona dendroflory w parkach i lasach Zachodniej Polski. Materiały Zjazdu Sekcji Dendrologicznej PTB. Zielona Góra. Sekcja Dendrol. PTB, Poznań, s. 7–10.*

BUGAŁA W., BOJARCZUK T. 2006. *Spacer po Arboretum. Grafika, Kórnik.*

BUGAŁA W. 2007. *Taxonomy. W: M. G. TJOELKER, A. BORATYŃSKI, W. BUGAŁA (red.), Biology and ecology of Norway Spruce. Forestry Sciences, 78. Springer, Dordrecht, s. 15–22.*

TJOELKER M. G., BORATYŃSKI A., BUGAŁA W. (red.) 2007. *Biology and ecology of Norway Spruce. Forestry Sciences, 78. Springer, Dordrecht.*

BOJARCZUK T., BUGAŁA W., NOWAK-DYJETA K. 2009. *Spacer po Arboretum Kórnickim. Betmor Poligrafia, Kórnik.*



ROCZNICE, JUBILEUSZE ANNIVERSARIES, JUBILEES

75. ROCZNICA URODZIN PROFESORA STANISŁAWA CIEŚLIŃSKIEGO

75th anniversary of birthday of Professor Stanisław Cieśliński

Profesor Stanisław Cieśliński jest wybitnym lichenologiem, o bardzo dużych osiągnięciach naukowych i organizacyjnych, jest też autorem licznych publikacji naukowych, w większości oryginalnych prac badawczych, z których wiele na stałe weszło do kanonu literatury lichenologicznej polskiej i europejskiej. Rzetelność i dokładność badań, nowatorskie rozwinięcie metody kartogramów ekologicznych, liczne gatunki nowe dla kraju – to tylko niektóre z wielu osiągnięć prof. S. Cieślińskiego. Jego prace były i są wzorem dla następnych pokoleń lichenologów.

Stanisław Cieśliński urodził się 20 kwietnia 1935 roku w podradomskiej miejscowości – Makowiec. Wychowywał się w ośmioosobowej rodzinie utrzymującej się z małego gospodarstwa rolnego i dodatkowej pracy ojca

w charakterze cieśli. Do szkoły podstawowej uczęszczał w rodzinnej miejscowości. Dalszą naukę podjął w Liceum Pedagogicznym w Radomiu, które ukończył w 1953 roku. Zgodnie z ówczesnie obowiązującym prawem, otrzymał nakaz pracy w Młodzieżowym Domu Kultury w Radomiu, bez możliwości podjęcia studiów. Po roku pracy zawodowej uzyskał odroczenie nakazu pracy celem podjęcia studiów w Wyższej Szkole Pedagogicznej w Łodzi. Po zlikwidowaniu tej uczelni, kontynuował naukę na Wydziale Biologii i Nauk o Ziemi Uniwersytetu Łódzkiego. Już wtedy porosty stały się szczególnym przedmiotem Jego zainteresowań. Pracę magisterską pt. *Porosty Pasma Łysogórskiego w Górach Świętokrzyskich* wykonał w Zakładzie Ewolucjonizmu Uniwersytetu Łódzkiego, kierowanym przez prof. Benedykta Halicza, uzyskując w 1958 roku dyplom magistra biologii. W tym samym roku zawarł związek małżeński z Lucyną Tyczyńską – nauczycielką. Ma dwoje dzieci: Beatę i Grzegorza (bliźniaki).

Po ukończeniu studiów rozpoczął pracę zawodową w szkolnictwie podstawowym i średnim w Radomiu, m.in. w Wojskowym Ośrodku