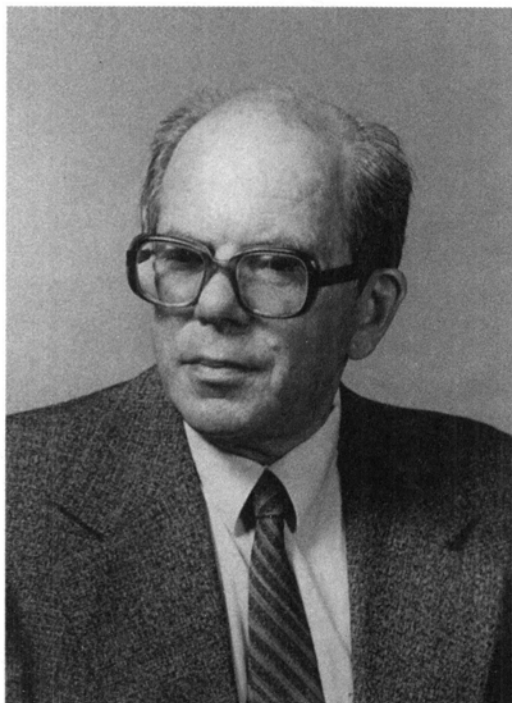


ROZSTANIA • OBITUARIES

PROFESOR KAZIMIERZ BROWICZ (1925–2009)

Professor Kazimierz Browicz (1925–2009)



10 czerwca 2009 roku zmarł Profesor Browicz – wieloletni pracownik Instytutu Dendrologii PAN w Kórniku, wybitny specjalista w zakresie systematyki i geografii drzew i krzewów.

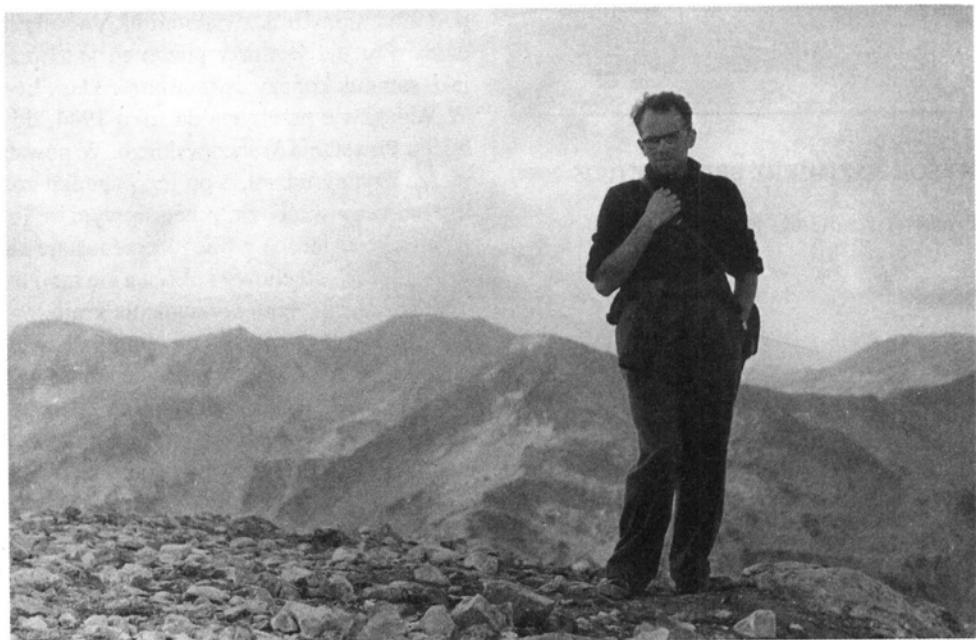
Urodził się 17 grudnia 1925 roku w Częstochowie. Do szkoły średniej zaczął uczęszczać w rodzinnym mieście, lecz po wybuchu wojny naukę kontynuował już na tajnych kompletach. W roku 1942, po aresztowaniu całej rodziny przez gestapo, zostaje zesłany na przymusowe roboty do Austrii, natomiast rodzice i siostra trafiają do obozów koncentracyjnych. Tylko siostra przeżyła uwięzienie; ojciec zginął w Majdanku, matka w Oświęcimiu. W roku 1943 udaje mu się zbiec z Austrii. Dociera do Warszawy, gdzie

pod zmienionym nazwiskiem ukrywa się u rodziny. Pracuje w straży pożarnej, jednocześnie jako samouk kończy dwie ostatnie klasy liceum. W Warszawie przebywa do roku 1944, do wybuchu Powstania Warszawskiego. W powstaniu bierze czynny udział, a po jego upadku zostaje internowany w obozie przejściowym w Pruszkowie. Po ucieczce z obozu przedostaje się do rodzinnej Częstochowy i ukrywa się tutaj u znajomych do momentu wyzwolenia kraju.

W roku 1945 roku zdaje w Częstochowie maturę i wkrótce potem rozpoczyna studia wyższe na tzw. Kursach Akademickich w Częstochowie, na Wydziale Ogólno-Przyrodniczym. W tym samym roku dostaje się na studia na Wydziale Rolniczo-Leśnym Uniwersytetu w Poznaniu. Kończy je w 1949, uzyskując dyplom magistra leśnictwa. Praca dyplomowa, zatytułowana „Pnącza w Arboretum Kórnickim”, ukazała się w druku w roku 1952.

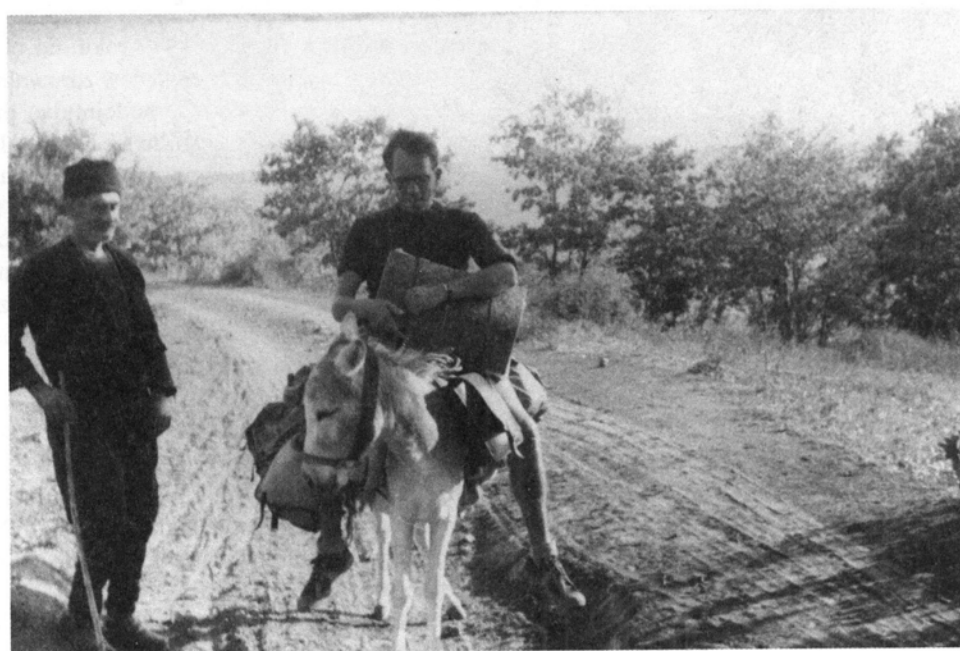
Pracę naukową rozpoczął Profesor Browicz w kwietniu 1947 roku, jeszcze jako student trzeciego roku. Został zatrudniony na stanowisku asystenta w Zakładzie Badania Drzew i Lasu Fundacji Kórnickiej. W Kórniku pracuje i mieszka do maja 1949 roku, do chwili ukończenia studiów. Ze względów zdrowotnych przenosi się do Poznania, podejmując pracę w Zakładzie Botaniki Ogólnej i Fitopatologii Uniwersytetu Poznańskiego na stanowisku zastępcy młodszego asystenta. We wrześniu tego samego roku zostaje mianowany młodszym asystentem, w roku 1950 starszym asystentem, a w 1951 adiunktem. Po przyłączeniu Wydziału Leśnego do Wyższej Szkoły Rolniczej pracuje nadal w Zakładzie Botaniki Leśnej, początkowo pod kierunkiem prof. L. Mroczkiewicza, a następnie dr. S. Kościelnego. W kwietniu 1956 roku podejmuje ponownie pracę w Kórniku w Zakładzie Dendrologii i Pomologii PAN. Z Zakładem tym, późniejszym Instytutem Dendrologii PAN, pozostaje związany do chwili przejścia na emeryturę w roku 1991.

Od momentu ponownego zatrudnienia w Kórniku Profesor Browicz bardzo szybko osiąga kolejne szczeble naukowej kariery. Tytuł doktora uzyskuje w 1959 roku na Wydziale Leśnym



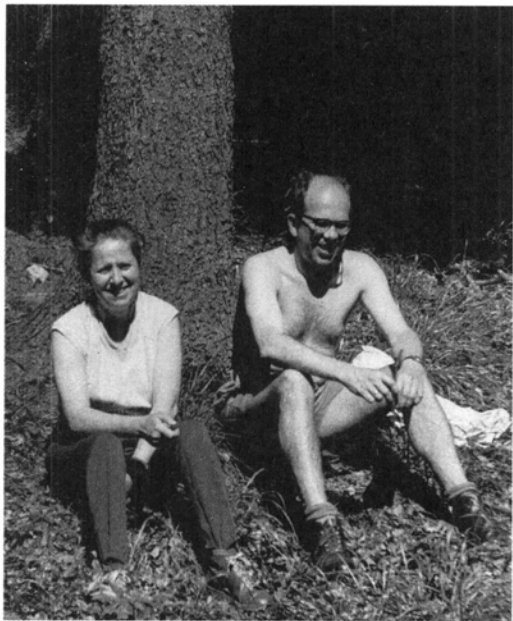
Ryc. 1. Prof. Kazimierz Browicz na szczycie góry Wichren (Pirin, Bułgaria, ok 1958 r.).

Fig. 1. Prof. Kazimierz Browicz at the top of Wichren Mt. (Pirin Mts., Bulgaria, about 1958).



Ryc. 2. Prof. Kazimierz Browicz w masywie Strandża (południowo-wschodnia Bułgaria, 1958 r.).

Fig. 2. Prof. Kazimierz Browicz in the Strandsha massif (South-West Bulgaria, 1958).



Ryc. 3. Prof. Kazimierz Browicz i doc. Maria Gostyńska-Jakuszevska – odpoczynek w drodze na Śnieżnik (1970 r.) (fot. K. Jakusz).

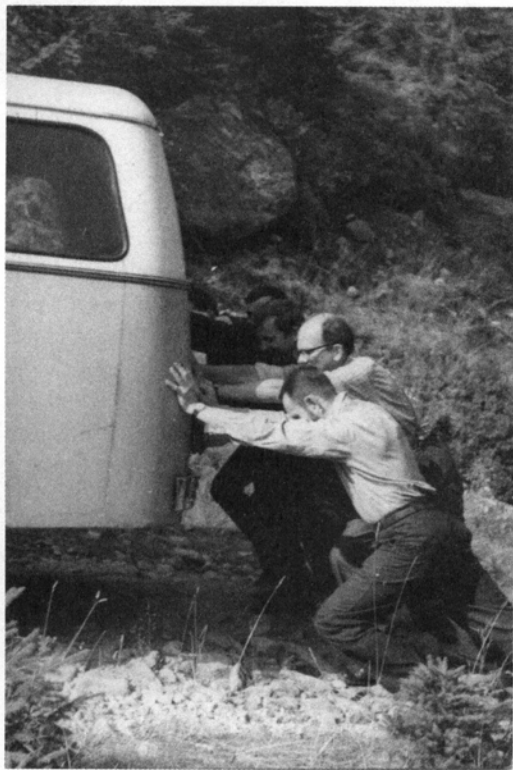
Fig. 3. Prof. Kazimierz Browicz and doc. Maria Gostyńska-Jakuszevska – rest on the way to Śnieżnik Mt. (1970) phot. (K. Jakusz).

Wyższej Szkoły Rolniczej w Poznaniu, a stopień docenta w roku 1963 na Wydziale Biologii i Nauk o Ziemi Uniwersytetu im. A. Mickiewicza w Poznaniu. W roku 1964 zostaje powołany na stanowisko docenta w Zakładzie Dendrologii PAN w Kórniku, a w 1965 zostaje kierownikiem Pracowni Systematyki i Geografii. W roku następnym mianowano go zastępcą dyrektora Zakładu Dendrologii do spraw naukowych. Tę funkcję pełni do roku 1973, a następnie w latach 1982–1991. Pracownią, a potem Zakładem Systematyki i Geografii, kieruje do roku 1991. W roku 1970 uzyskuje tytuł profesora nadzwyczajnego, w 1978 profesora zwyczajnego. W 1983 zostaje wybrany na członka korespondenta Polskiej Akademii Nauk, a na członka rzeczywistego PAN w roku 1998.

W działalności naukowej Profesora Browicza, związanej niemal wyłącznie z dendrologią, dają się wyróżnić trzy dość wyraźne etapy. W pierwszym z nich, od rozpoczęcia pracy

w roku 1947 mniej więcej do roku 1960, zajmuje się on głównie zagadnieniami dotyczącymi introdukcji i aklimatyzacji obcych gatunków drzew i krzewów w Polsce. Liczne prace z tego zakresu, publikowane w większości w *Roczniku Sekcji Dendrologicznej Polskiego Towarzystwa Botanicznego*, przyczyniły się w zasadniczy sposób do poznania tej grupy roślin, zwłaszcza na terenach zachodniej Polski. W tym okresie bierze udział w podjętych w Instytucie pracach mających na celu przygotowanie pierwszego w Polsce podręcznika dendrologii, który jako praca zbiorowa został wydany w 1955 roku. Podręcznik ten był przez ponad dwadzieścia lat podstawowym źródłem wiadomości o drzewach i krzewach uprawianych w Polsce.

Drugi etap obejmuje w przybliżeniu lata 1958–1970. W okresie tym powstają liczne prace



Ryc. 4. Prof. Kazimierz Browicz w Tatrach (1971 r.) (fot. B. Kieliszewska-Rokicka).

Fig. 4. Prof. Kazimierz Browicz in the Tatra Mts (1971) (phot. B. Kieliszewska-Rokicka).



Ryc. 5. Prof. Kazimierz Browicz nad Wyżnim Stawem Toporowym (Tatry, 1971 r.) (fot. B. Kieliszewska-Rokicka).

Fig. 5. Prof. Kazimierz Browicz on the Wyżni Staw Toporowy lake (Tatra Mts, 1971) (phot. B. Kieliszewska-Rokicka).

związane głównie z systematyką i geograficznym rozmieszczeniem różnych gatunków drzew i krzewów występujących w stanie w dzikim. W okresie tym Profesor Browicz publikuje liczne opracowania na temat zmienności i występowania różnych taksonów w Polsce, rodzajów takich jak: *Sorbus*, *Ligustrum*, *Daphne*, *Genista* itd. Na szczególnie podkreślenie zasługuje tutaj obszerne opracowanie polskich irg, będące rezultatem kilkuletnich, żmudnych badań terenowych, a zatytułowane *Gatunki z rodzaju Cotoneaster Ehrh. w Polsce*. Na jego podstawie uzyskuje Profesor Browicz tytuł doktora. Intensywne badania nad krajową dendroflorą zaowocowały publikowaniem w latach 1963–1982 *Atlasu Rozmieszczenia Drzew i Krzewów w Polsce* (teksty w języku polskim, angielskim i rosyjskim). Przez szereg lat Profesor Browicz był redaktorem tego wydawnictwa i autorem większości zamieszczonych w nim map i tekstów.

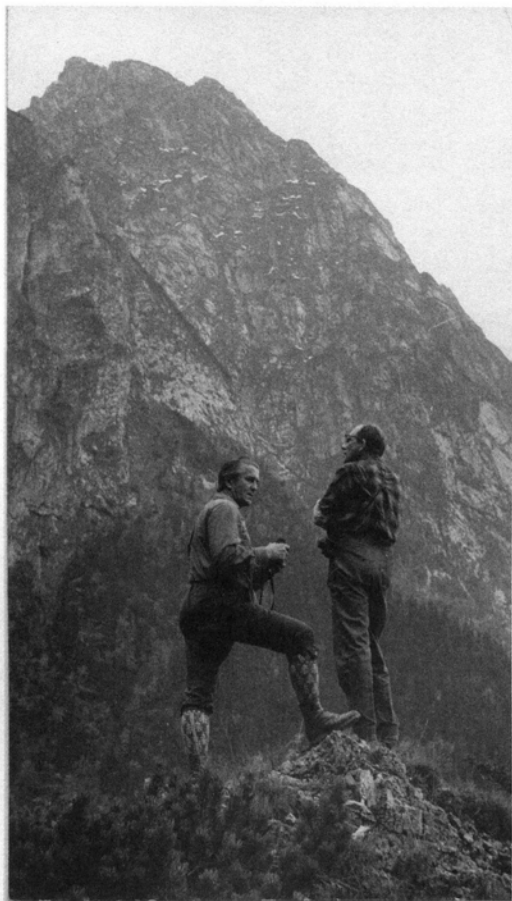
Od początku lat sześćdziesiątych w pracach Profesora najwięcej miejsca zajmuje problematyka związana z obcymi gatunkami drzew i krzewów. Zaważyły na tym jego liczne wyjazdy zagraniczne, a zwłaszcza kilkumiesięczne pobyty w Instytucie Botaniki im. Komarowa w Leningradzie i w Royal Botanic Gardens w Kew w Wielkiej Brytanii. Na temat rozprawy habilitacyjnej wybiera niejasny pod względem taksonomicznym rodzaj *Colutea*. W roku 1963 ukazuje się monografia *The genus Colutea – a monograph*, będąca wnikliwym studium systematyczno-ewolucyjnym. Kilka lat później pojawia się ogólnowiatowa monografia rodzaju *Periploca*, a także opracowania kilku monotypowych rodzajów, takich jak *Cionura*, *Eriolobus* czy *Malosorbus*. Te monograficzne prace zyskują wysoką ocenę systematyków, toteż wkrótce Profesor Browicz zostaje zaproszony do współpracy z międzynarodowym wydawnictwem *Flora*

Europaea. Rezultatem są opublikowane w tym fundamentalnym dziele opracowania rodzajów: *Cotoneaster*, *Colutea*, *Tilia* i *Lonicera*.

Trzeci etap pracy naukowej Profesora Browicza trwał mniej więcej od roku 1968 i był on ściśle związany z florą drzewiastą południowo-zachodniej Azji i wschodniego Śródziemnomorza. Na takie ukierunkowanie badań miało wpływ nawiązanie współpracy z takimi wydawnictwami jak *Flora of Turkey*, wydawanej w Edynburgu przez dr. P. H. Davisa, *Flora Iranica* redagowanej przez prof. K. H. Rechingera w Wiedniu i *Mountain Flora of Greece* opracowywanej w Kopenhadze przez. prof. A. Strida. Na zaproszenie redaktorów tych flor Profesor Browicz opracował szereg rodzin i rodzajów obejmujących przede wszystkim drzewa i krzewy. Wśród botaników pracujących w południowo-zachodniej Azji i we wschodnim Śródziemnomorzu Profesor zdobył z czasem opinię najlepszego znawcy drzew i krzewów tego obszaru.

W trakcie współpracy z wyżej wymienionymi wydawnictwami Profesor Browicz uległ prawdziwej fascynacji florą południowo-zachodniej Azji i wschodniego Śródziemnomorza i niemal całkowicie związał z tym rejonem swą problematykę badawczą. Na tym obszarze, niezwykle interesującym i zarazem słabo poznanym pod względem przyrodniczym, prowadzone są w ostatnim czterdziestoleciu intensywne badania florystyczne, systematyczne i geograficzne. Prowadzą je liczne ośrodki naukowe na całym świecie, zwłaszcza w Wielkiej Brytanii, Austrii, Niemczech, Danii, Szwecji i Japonii. W Polsce, w Instytucie Dendrologii, w kierowanym przez siebie Zakładzie Systematyki i Geografii, Profesor Browicz utworzył nieformalne centrum badań systematyczno-chorologicznych nad drzewami i krzewami południowo-zachodniej Azji i wschodniego Śródziemnomorza. W Kórniku zgromadził bogatą literaturę dotyczącą tego obszaru, bardzo liczne mapy, a także liczący się w Europie zielnik. W trakcie bardzo licznych wizyt w zielnikach niemal wszystkich większych ośrodków botanicznych Europy, Profesor zebrał wyjątkowo bogate dane dotyczące rozmieszczenia poszczególnych gatunków drzew

i krzewów rosnących w interesującym go rejonie. Chorologia drzew i krzewów tego rozległego obszaru rozciągającego się od Grecji po Pakistan i Kaszmir staje się z czasem prawdziwą pasją Profesora. Te zainteresowania zaowocowały opracowaniem atlasu *Chorology of trees and shrubs in South-West Asia and adjacent regions*. Zamysł ten mógł Profesor Browicz zrealizować m.in. dzięki dwóm pięcioletnim grantom uzyskanym z US Department of Agriculture (Forest Service). Umożliwiły one studia zielnikowe i biblioteczne we wszystkich większych



Ryc. 6. Prof. Kazimierz Browicz na Wielkiej Równi pod Giewontem (Tatry) z przewodnikiem Tatrzańskiego Parku Narodowego (1971 r.) (fot. K. Jakusz).

Fig. 6. Prof. Kazimierz Browicz on Wielka Równia at the foot of Giewont Mt. (Tatra Mts) with the guide of the Tatra National Park (1971) (phot. K. Jakusz).



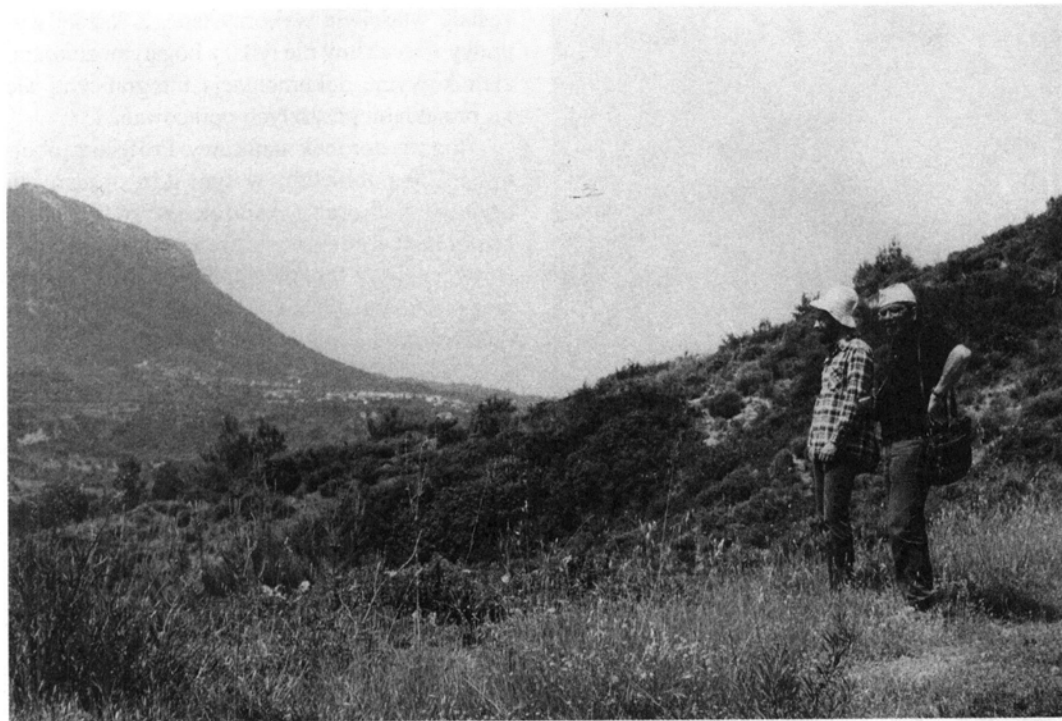
Ryc. 7. Prof. Kazimierz Browicz z tureckimi botanikami (Zachodnia Turcja, 1977). Drugi z prawej dr Jacek Hantz (fot. J. Zieliński).

Fig. 7. Prof. Kazimierz Browicz in the field with Turkish botanists (W Turkey, 1977). The second from the right: dr. Jacek Hantz (phot. J. Zieliński).



Ryc. 8. Prof. Kazimierz Browicz z miejscowymi Grekami (Peloponez, Grecja, 1980 r.). Po lewej autor artykułu (fot. A. Boratyński).

Fig. 8. Prof. Kazimierz Browicz with local Greeks (Peloponnese, Greece, 1980). The Author of the article on the left (phot. A. Boratyński).



Ryc. 9. Prof. Kazimierz Browicz (z prawej) i dr. Jakub Dolatowski na wyspie Rodos (Grecja, 1983 r.) (fot. A. Boratyński).
 Fig. 9. Prof. Kazimierz Browicz (on the right) and dr. Jakub Dolatowski on the Rhodes Island (Greece, 1983) (phot. A. Boratyński).

europjskich instytucjach botanicznych, a takż zorganizowanie wielu wypraw terenowych do Turcji, Iranu, Pakistanu, Izraela, Grecji i na Cypr. W sumie, w jedenastu tomach atlasu, który ukazywał się w latach 1982–1996, opracowane zostały mapy punktowe 525 gatunków drzew i krzewów występujących na obszarze południowo-zachodniej Azji i w Grecji. Ukazał się też tom zawierający analizę geobotaniczną omawianego obszaru.

Krajem szczególnie często odwiedzanym przez Profesora Browicza była Grecja. Zorganizował tam kilkanaście wypraw terenowych, których celem było dokładne poznanie greckich drzew i krzewów oraz ich geograficznego rozmieszczenia. Zorganizowanie tych wyjazdów było możliwe dzięki nawiązaniu współpracy z Muzeum Historii Naturalnej w Kifissia koło Aten, które w znacznym stopniu je finansowało. Budżet tych wypraw był jednak z reguły

skromny, a wykorzystanie instytucyjowego auta było możliwe tylko wyjątkowo. Znaczna część wypraw polegała na pieszych wędrówkach z plecakami, z niezbędnym sprzętem do zbioru roślin oraz do organizowania noclegów sposobem kempingowym. Podczas większości wyjazdów terenowych towarzyszyliśmy Profesorowi my, jego asystenci, jeśli jednak nie było to możliwe, Profesor nie wahał się wyjechać sam.

Szczególne zainteresowanie Profesora Browicza Grecją zaowocowało licznymi opracowaniami z zakresu systematyki i geografii greckich drzew i krzewów, a przede wszystkim inicjatywą opracowania atlasu *Chorology of trees and shrubs in Greece*. Pierwsze kserograficzne jego wydanie, obejmujące punktowe mapy rozmieszczenia 200 gatunków, zostało opublikowane w 1990 roku, drugie, znacznie poszerzone, z 270 mapami, ukazało się w roku 1992.

W trakcie obcowania z Profesorem



Ryc. 10. Prof. Kazimierz Browicz (z prawej) i prof. Andrzej Środoń w Zakładzie Paleobotaniki Instytutu Botaniki PAN w Krakowie (1988 r.).

Fig. 10. Prof. Kazimierz Browicz (right) and prof. Andrzej Środoń in the Department of Palaeobotany of the Institute of Botany, Polish Academy of Sciences, Kraków (1988).

Browiczem uderzał entuzjazm, z jakim potrafił dyskutować o roślinach. Cieszył go każdy nowo poznany gatunek, a nawet stanowisko, które mogło w jakiś sposób uzupełnić opracowywane przez niego mapy. Podczas niejednej wyprawy, po rozdzieleniu się w terenie, zdarzało się, że po powrocie do miejsca postoju chwaliliśmy się jakąś znalezioną przez nas interesującą rośliną. Profesor z reguły mocno ubolewał, że sam nie widział jej na „swym” miejscu i niejednokrotnie musieliśmy go kawał drogi na to miejsce prowadzić. Bardzo dbał o to, aby każdy wyjazd terenowy został podsumowany w formie przynajmniej jednej publikacji prezentującej zebrane materiały. Uważał, że publikacje stanowią najlepszy dowód na to, że pieniądze uzyskane na wyprawę

zostały właściwie wykorzystane. Z każdej wyprawy wracaliśmy nie tylko z bogatymi zbiorami zielnikowymi, dokumentacją fotograficzną, ale i z projektami przyszłych opracowań.

Bogaty dorobek naukowy Profesora obejmuje 270 publikacji, w tym 226 opracowań oryginalnych oraz 5 książek. W swych opracowaniach systematycznych opisał Profesor Browicz blisko 90 nowych dla nauki taksonów, w tym 2 nowe rodzaje, *Cyprinia* i *Malosorbus*; dokonał również około 60 zmian w nazewnictwie różnych taksonów. Dowodem uznania dla Profesora Browicza ze strony botaników zajmujących się florą południowo-zachodniej Azji i Grecji było poświęcenie mu sześciu nowych dla nauki taksonów: *Pyrus browiczii*, gruszy opisanego z Kaukazu przez J. I. Mulkidshianiana z Instytutu Botaniki w Erewaniu, *Amygdalus browiczii*, migdała znalezionej w Iranie przez H. Freitaga z Uniwersytetu w Getyndze, brzozy – *Betula browiczii*, występującej w Turcji i opublikowanej przez A. Günera z Uniwersytetu Hacattepe w Ankarze, głogu *Crataegus ×browicziana*, opisanego również z Turcji przez K. I. Christensena z Uniwersytetu w Kopenhadze, tureckiej irgi *Cotoneaster browiczii* opisanego przez J. Fryer z Anglii i B. Hylmö ze Szwecji oraz *Micromeria browiczii*, gatunku opisanego z Grecji przez mnie i K. Tan z Uniwersytetu w Kopenhadze.

W Zakładzie Systematyki i Geografii, który Profesor Browicz zorganizował i którym przez wiele lat kierował, pracowali do niedawna niemal wyłącznie jego uczniowie. Wypromował tu troje doktorów, opiekował się trzema prowadzonymi w Zakładzie przewodami habilitacyjnymi, a dwóch z jego uczniów uzyskało tytuł profesora. Zainteresowanie Profesora dla flory południowo-zachodniej Azji i Grecji udzieliło się w dużym stopniu i jego współpracownikom, toteż prace związane z tym obszarem są po Jego odejściu z Zakładu kontynuowane.

Po przejściu na emeryturę w roku 1991 Profesor Browicz poświęcił się całkowicie pasjonującym go zagadnieniom chorologicznym. Opublikował ponad 30 prac, w tym 2 ostatnie tomy atlasu *Chorology of trees and shrubs of South-West Asia and adjacent regions*, suplement



Ryc. 11. Prof. Kazimierz Browicz na wyspie Itaka (Grecja, 1992) (fot. A. Boratyński).

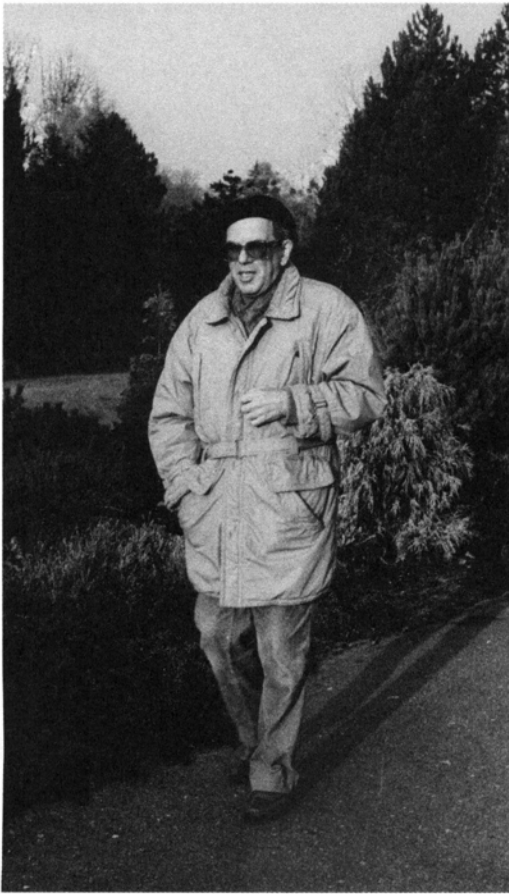
Fig. 11. Prof. Kazimierz Browicz on the Ithaka Island (Greece, 1992) (phot. A. Boratyński).

do tego atlasu i geobotaniczną analizę obszaru południowo-zachodniej Azji i wschodniego Śródziemnomorza. Profesor pracował głównie w domu w Poznaniu, co umożliwiało mu wyjątkowo bogata własna biblioteka, w której zgromadził wiele cennych pozycji, często gdzie indziej w kraju niedostępnych. Obok dendrologii i filatelistyki (znaczkami o tematyce roślinnej), książki związane z dendrologią stanowiły główne hobby Profesora.

Blisko 50 lat, bo od roku 1948, należał Profesor Browicz do Polskiego Towarzystwa Botanicznego, przy czym przez kilkanaście lat był sekretarzem Sekcji Dendrologicznej. Od roku 1959 był członkiem International Dendrology Society, a od 1975 członkiem OPTIMA – Organization for Phyto-Taxonomic Investigation of the Mediterranean Area. Od 1974 roku był członkiem Komitetu Botaniki PAN, w latach 1981–1987 pełnił funkcję przewodniczącego

tego komitetu. Od roku 1985 był honorowym członkiem Czechosłowackiego Towarzystwa Botanicznego, a od 2001 roku członkiem honorowym Polskiego Towarzystwa Botanicznego. Wielokrotnie, przy różnych okazjach referował prowadzone przez siebie badania oraz relacjonował swe zagraniczne podróże. Szczególnie często opowiadał o wyprawach dendrologicznych do Grecji i Azji. Relacje te, ilustrowane bogato przezzrocami, cieszyły się zawsze wyjątkowo dużym zainteresowaniem. W ostatnich latach poważne problemy ze zdrowiem uniemożliwiły Profesorowi zajmowanie się jego ulubioną dendrologią.

Za swą działalność naukową Profesor Browicz nagrodzony był dwukrotnie nagrodą Sekretarza Naukowego PAN (1979, 1982), a także uhonorowany międzynarodową nagrodą przyznawaną przez US Department of Agriculture (Forest Service) – International Honor Award for



Ryc. 12. Prof. Kazimierz Browicz w Arboretum Kórnickim (lata dziewięćdziesiąte ubiegłego wieku) (fot. E. Szubert).

Fig. 12. Prof. Kazimierz Browicz in the Kórnik Arboretum (the nineties of the last century) (phot. E. Szubert).

outstanding contribution to the world's knowledge of woody plants (1991). W roku 2001 uzyskał nagrodę premiera za opracowanie wspomnianej wyżej kilkunastotomowej „Chorologii”, a w 1998 Medal im. W. Szafera. Otrzymał ponadto dwa odznaczenia państwowe, Krzyż Kawalerski Orderu Odrodzenia Polski (1969) i Krzyż Oficerski Orderu Odrodzenia Polski (1986), a także Medal XXV-lecia Polskiej Akademii Nauk (1984).

Został pochowany w Poznaniu na cmentarzu parafialnym przy ulicy Nowina na Jeżycach.

Jerzy ZIELIŃSKI

WYKAZ PUBLIKACJI
PROFESORA KAZIMIERZA BROWICZA¹

- BROWICZ K. 1948. Rośliny pnące w Ogrodach Kórnickich i ich zastosowanie. *Przegląd Ogrodniczy* 25(2): 48–53.
- BROWICZ K. 1948. Różaneczniki. *Przegląd Ogrodniczy* 25(12): 369–371.
- BROWICZ K. 1949. Zimozielone krzewy w Arboretum Kórnickim. *Przegląd Ogrodniczy* 26(12): 344–347.
- BROWICZ K. 1950. *Taiwania*. *Wszechświat* 5: 153–156.
- BROWICZ K. 1950. Choina – *Tsuga*. *Przegląd Ogrodniczy* 27(8): 240–241.
- BROWICZ K. 1950. [Recenzja:] Dallimore and Jackson – A Handbook of Coniferae. *Wszechświat* 8: 255–256.
- BROWICZ K. 1950. Próba statystyki klasy iglastych. *Acta Soc. Bot. Poloniae* 20(2): 523–548.
- BROWICZ K. 1951. *Widdringtonia*. *Wszechświat* 4: 119–121.
- BROWICZ K. 1951. Godny ochrony park w Osowej Sieni pod Wschową. *Chrońmy Przyr. Ojczystą* 7(5–6): 49–51.
- BROWICZ K. 1952. Roślinność pontyjska w okolicy Kwidzyna i Malborka. *Chrońmy Przyr. Ojczystą* 8(1): 41–43.
- BROWICZ K., BUGAŁA W. 1952. Nowe odmiany *Malus purpurea* Rehd. otrzymane w Kórniku przez A. Wróblewskiego. *Acta Soc. Bot. Poloniae* 21(4): 719–724.
- BROWICZ K., BUGAŁA W. 1952. Stulecie odkrycia sekwoi (*Sequoia gigantea* Decne.). *Roczn. Dendrol.* 8: 162–168.
- BROWICZ K., BUGAŁA W. 1952. Ważniejsze drzewa i krzewy w niektórych parkach Polski Zachodniej. *Roczn. Dendrol.* 8: 321–352.
- BROWICZ K. 1952. W sprawie polskiego arboretum. *Las Polski* 26(10): 15–20.
- BROWICZ K. 1952. *Nothotaxus* Florin – nowy rodzaj w rodzinie *Taxaceae*. *Roczn. Dendrol.* 8: 206–209.
- BROWICZ K. 1952. Arboretum w Przelewicach. *Roczn. Dendrol.* 8: 311–320.
- BROWICZ K. 1952. Pnącza w Arboretum Kórnickim. *Prace Zakładu Dendrologii i Pomologii w Kórniku* (1952): 3–41.
- BROWICZ K. 1953. Flora Sachalinu. *Wszechświat* 7: 168–170.
- BROWICZ K., BUGAŁA W. 1953. Teoria i praktyka obsadzania dróg publicznych. *Przegląd Ogrodniczy* 30(10): 25–30.

¹ Wykaz publikacji w układzie chronologicznym

- BROWICZ K. 1953. Dęby uprawiane w Polsce. *Roczn. Dendrol.* 9: 71–122.
- BROWICZ K. 1953. Szkice dendrologiczne. *Roczn. Dendrol.* 9: 239–252.
- BROWICZ K., BUGAŁA W. 1953. Park w Mużakowie. *Roczn. Dendrol.* 9: 263–270.
- BROWICZ K., BUGAŁA W. 1953. Osobliwości dendrologiczne Kórnik. *Roczn. Dendrol.* 9: 253–260.
- BROWICZ K. 1953. [Recenzja:] Florin R. – Enumeration of Gymnosperms of Swedish expedition to western and north-western China in 1930–1934. *Roczn. Dendrol.* 9: 328–330.
- BROWICZ K. 1953. [Recenzja:] Wyman D. – Shrubs and vines for American Gardens. *Roczn. Dendrol.* 9: 329–330.
- BROWICZ K. 1953. [Recenzja:] Zohary M. – The arboreal flora of Israel and Transjordan and its ecological and phytogeographical significance. *Roczn. Dendrol.* 9: 330–331.
- BROWICZ K. 1955. Korkowiec amurski (*Phellodendron amurense* Rupr.) i jego znaczenie gospodarcze. *Roczn. Dendrol.* 10: 305–323.
- BROWICZ K. 1955. Klony japońskie w Polsce. *Roczn. Dendrol.* 10: 377–399.
- BROWICZ K. 1955. Hortensja pnąca (*Hydrangea petiolaris* Sieb. et Zucc.) najpiękniejszy krzew pnący. *Roczn. Dendrol.* 10: 479–483.
- BROWICZ K., BUGAŁA W. 1955. „Wykaz skrótów nazwisk autorów”, „Podział systematyczny rzędów, rodzin i rodzajów” i „Opisy morfologiczne drzew i krzewów”. W: Z. HELLMIG, S. BIAŁOBOK (red.), Drzewoznawstwo. Państwowe Wydawnictwo Rolnicze i Leśne, Warszawa, s. 33–591.
- BROWICZ K. 1955. Świerki chińskie w Arboretum Kórnickim. *Arbor. Kórnickie* 1: 31–42.
- BROWICZ K. 1955. Arboretum w Osowej Sieni. *Roczn. Dendrol.* 10: 527–534.
- BROWICZ K., BUGAŁA W. 1955. Rzadkie drzewa i krzewy w Arboretum Kórnickim. *Arbor. Kórnickie* 1: 111–118.
- BROWICZ K. 1956. Szkody mrozowe ostatniej zimy u drzew i krzewów ozdobnych. *Zieleń Miejska (Poznań)* 1(1): 2–6.
- BROWICZ K. 1956. Klony północno-amerykańskie w Polsce. *Roczn. Dendrol.* 11: 263–285.
- BROWICZ K., SUSZKA B. 1956. Parki okolic Wałbrzycha. *Roczn. Dendrol.* 11: 427–443.
- BROWICZ K. 1956. Endemiczne gatunki koreańskie drzew iglastych uprawiane w Kórniku. *Arbor. Kórnickie* 2: 5–12.
- BROWICZ K., BUGAŁA W. 1956. Rzadkie drzewa i krzewy w Arboretum Kórnickim. *Arbor. Kórnickie* 2: 127–143.
- BROWICZ K. 1957. Antoni Wróblewski (15.VII.1881–19.IV.1944). *Zieleń Miejska (Poznań)* 2(2): 19–20.
- BROWICZ K., BUGAŁA W. 1957. New varieties of *Malus purpurea* Rehd. *Arboretum Bulletin (Washington)* 20(2): 48–49.
- BROWICZ K. 1957. [Recenzja:] Flora Mongolii. *Wiadom. Bot.* 1(4): 203–216.
- BROWICZ K., BUGAŁA W. 1957. *Sorbus* × *thuringiaca* Fritsch (*S. aucuparia* × *S. aria*) w Tatrach Polskich. *Sprawozdania Poznańskiego Towarzystwa Przyjaciół Nauk* 20: 68–74.
- BROWICZ K., GOSTYŃSKA M. 1957. Nowe stanowiska rzadkich roślin w Polsce. *Sprawozdania Poznańskiego Towarzystwa Przyjaciół Nauk* 20: 75–80.
- BROWICZ K., BUGAŁA W. 1957. Parki województwa zielonogórskiego. *Przycz. Polski Zachodn.* 1(1–2): 29–46.
- BROWICZ K. 1957. O niektórych zimozielonych krzewach i możliwości ich uprawy w Polsce. *Roczn. Dendrol.* 12: 335–354.
- BROWICZ K. 1957. Interesujące egzemplarze wejmutki (*Pinus strobus* L.) w parku w Pokoju. *Roczn. Dendrol.* 12: 355–358.
- BROWICZ K. 1957. Klony Eurazji w Polsce. *Roczn. Dendrol.* 12: 289–333.
- BROWICZ K. 1958. Możliwości uprawy różaneczników w gruncie. *Ogród Park Krajobraz* 2: 43–45.
- BROWICZ K. 1958. Wildwachsende *Rhododendron luteum* Sweet in Poland. *Rhododendron und Immergrüne Laubgehölze, Jahrbuch* (1958): 67–69.
- BROWICZ K., BUGAŁA W. 1958. Mały przewodnik po Arboretum Kórnickim. Zakład Dendrologii i Pomologii PAN, Kórnik.
- BROWICZ K., GOSTYŃSKA M. 1958. Materiały do historii odkryć i geograficznego rozmieszczenia kłokoczki południowej (*Staphylea pinnata* L.) w Polsce. *Arbor. Kórnickie* 3: 237–246.
- BROWICZ K., BUGAŁA W. 1958. Rzadkie drzewa i krzewy w Arboretum Kórnickim. *Arbor. Kórnickie* 3: 49–59.
- BROWICZ K., BUGAŁA W. 1958. Nowe odmiany drzew i krzewów otrzymane przez A. Wróblewskiego. *Arbor. Kórnickie* 3: 71–98.
- BROWICZ K. 1958. Irga kutnerowata (*Cotoneaster tomentosus* Ldl.) w Tatrach Polskich. *Fragm. Florist. Geobot.* 4(1–2): 153–158.
- BROWICZ K., SZWEJKOWSKI J. 1958. Nowe stanowiska *Grimaldia fragrans* (Balbis) Corda, *Fimbraria saccata* (Wahl.) Nees oraz *Riccia ciliifera* Link. (*R. bischoffii*

- Hüb.) w Polsce Południowej. *Fragm. Florist. Geobot.* 4(1–2): 203–219.
- BROWICZ K. 1959. Buki uprawiane w Polsce. *Roczn. Dendrol.* 13: 67–93.
- BROWICZ K. 1959. O rozmnażaniu się kłokoczki południowej (*Staphylea pinnata* L.). *Roczn. Dendrol.* 13: 123–130.
- BROWICZ K. 1959. Najgrubsze egzemplarze *Sorbus intermedia* (Ehrh.) Pers. na Pomorzu. *Przyr. Polski Zachodn.* 2(3/6): 285–288.
- BROWICZ K. 1959. Gatunki z rodzaju *Cotoneaster* Ehrh. w Polsce. *Arbor. Kórnickie* 4: 5–108.
- BROWICZ K., BUGAŁA W. 1959. Rzadkie drzewa i krzewy w Arboretum Kórnickim. *Arbor. Kórnickie* 4: 165–181.
- BROWICZ K. 1959. Parki szczególnie godne ochrony. *Ochr. Przyr.* 26: 320–346.
- BROWICZ K. 1960. Immergrüne Laubgehölze in Bulgarien. *Rhododendron und Immergrüne Laubgehölze, Jahrbuch* (1960): 18–25.
- BROWICZ K. 1960. Zagadnienie pochodzenia bioty wschodniej (*Biota orientalis* Endl.). *Roczn. Dendrol.* 14: 5–30.
- BROWICZ K., GOSTYŃSKA M. 1960. Mącznica lekarska (*Arctostaphylos uva-ursi* L.) na skałkach wapiennych w Jurze Krakowsko-Wieluńskiej. *Fragm. Florist. Geobot.* 6(3): 307–313.
- BROWICZ K. 1960. Gatunki z rodziny *Taxodiaceae* W. Neger w Arboretum Kórnickim. *Arbor. Kórnickie* 5: 203–223.
- BROWICZ K. 1961. Jarzab szwedzki – *Sorbus intermedia* (Ehrh.) Pers. w Polsce. *Ochr. Przyr.* 27: 161–191.
- BROWICZ K. 1961. Sprawozdanie z pobytu w Bułgarii. *Arbor. Kórnickie* 6: 241–250.
- BROWICZ K., BUGAŁA W. 1961. Rzadkie drzewa i krzewy w Arboretum Kórnickim. *Arbor. Kórnickie* 6: 131–142.
- BROWICZ K. 1961. Roślinność drzewiasta bułgarskiej części Strandża Płanina. *Roczn. Dendrol.* 15: 79–113.
- BROWICZ K., JAKUSZ K. 1961. Notatki dendrologiczne z Pomorza. *Roczn. Dendrol.* 15: 115–127.
- BROWICZ K. 1962. Złota Samarkanda. *Poznaj Świat* 5: 27–29.
- BROWICZ K., BUGAŁA W. 1962. Rzadkie drzewa i krzewy w Arboretum Kórnickim. *Arbor. Kórnickie* 7: 99–113.
- BROWICZ K. 1962. *Rosa gallica* L. na Lubelszczyźnie. *Roczn. Dendrol.* 16: 89–99.
- BROWICZ K. 1962. [Recenzja:] G. Krüssmann – Handbuch der Laubgehölze. *Roczn. Dendrol.* 16: 283–285.
- BROWICZ K. 1963. *Oreophysa* – an overlooked genus of Leguminosae. *Kew Bull.* 16(3): 493–495.
- BROWICZ K. 1963. O geograficznym rozmieszczeniu tawuły bawoliny (*Spiraea salicifolia* L.) w Polsce. *Roczn. Dendrol.* 17: 73–90.
- BROWICZ K. 1963. The genus *Colutea* L. – a monograph. *Monogr. Bot.* 14: 1–136.
- BROWICZ K. 1963. Monografia rodzaju *Colutea* L. (streszczenie polskie). *Arbor. Kórnickie* 8: 5–28.
- BROWICZ K. 1963. Nowe stanowisko mącznicy lekarskiej (*Arctostaphylos uva-ursi* L.) w Tatrach Polskich. *Chrońmy Przyr. Ojczystą* 19(2): 41–43.
- BROWICZ K., GOSTYŃSKA M. 1963. Atlas rozmieszczenia drzew i krzewów w Polsce. Zeszyt 1. Państwowe Wydawnictwo Naukowe, Poznań.
- BROWICZ K., GOSTYŃSKA M. 1963. Atlas rozmieszczenia drzew i krzewów w Polsce. Zeszyt 2. Państwowe Wydawnictwo Naukowe, Poznań.
- BROWICZ K., KLAŠTERSKY I. 1964. *Rosa gallica* L. w Československu a Polsku. *Preslia* 36: 185–192.
- BROWICZ K. 1964. On the geographical distribution of *Platanus orientalis* L. in Bulgaria. *Arbor. Kórnickie* 9: 37–57.
- BROWICZ K., GOSTYŃSKA M. 1964. Atlas rozmieszczenia drzew i krzewów w Polsce. Zeszyt 3. Państwowe Wydawnictwo Naukowe, Poznań.
- BROWICZ K., GOSTYŃSKA M. 1964. Atlas rozmieszczenia drzew i krzewów w Polsce. Zeszyt 4. Państwowe Wydawnictwo Naukowe, Poznań.
- BROWICZ K., BUGAŁA W. 1965. Drzewoznawstwo. Podręcznik dla techników ogrodniczych. Państwowe Wydawnictwo Rolnicze i Leśne, Warszawa.
- BROWICZ K., HRYNKIEWICZ-SUDNIK J. 1965. Ligustr popolity (*Ligustrum vulgare* L.) w Polsce. *Arbor. Kórnickie* 10: 5–25.
- BROWICZ K. 1966. The *Periploceae* in Turkey and Cyprus. *Feddes Repert.* 72(2–3): 124–131.
- BROWICZ K., GOSTYŃSKA M. 1966. Atlas rozmieszczenia drzew i krzewów w Polsce. Zeszyt 5. Państwowe Wydawnictwo Naukowe, Poznań.
- BROWICZ K. 1966. Z historii dendrologii: Historia rodzaju *Periploca* L. i *Cionura* Griseb. *Roczn. Dendrol.* 20: 53–73.
- BROWICZ K. 1966. *Populus ilicifolia* (Engler) Rouleau and its taxonomic position. *Acta Soc. Bot. Poloniae* 35(2): 325–335.
- BROWICZ K. 1966. The genus *Periploca* L. – a monograph. *Arbor. Kórnickie* 11: 5–104.
- BROWICZ K. 1967. Nowe stanowiska wiśni karłowatej. *Chrońmy Przyr. Ojczystą* 23(1): 66–69.
- BROWICZ K. 1967. Rodzina *Oleaceae*, Oliwkowate. W: B. PAWŁOWSKI (red.), Flora Polska 11. Państwowe Wydawnictwo Naukowe, Warszawa, Kraków, s. 261–271.

- BROWICZ K. 1967. Genus *Cionura* Grisebach – distribution, history and application. *Arbor. Kórnickie* **12**: 5–32.
- BROWICZ K. 1967. A supplement to the monograph of the genus *Colutea* L. *Arbor. Kórnickie* **12**: 33–43.
- BROWICZ K., GOSTYŃSKA-JAKUSZEWSKA M. 1967. Atlas rozmieszczenia drzew i krzewów w Polsce. Zeszyt 6. Państwowe Wydawnictwo Naukowe, Poznań.
- BROWICZ K., JAKUSZ K. 1967. Różaneczniki w Karkonoszach. *Roczn. Dendrol.* **21**: 187–189.
- BROWICZ K. 1968. Chronmy wawrzynka główkowego. *Przyr. Polska* **12**(1): 12–13.
- BROWICZ K., GOSTYŃSKA-JAKUSZEWSKA H. 1968. Atlas rozmieszczenia drzew i krzewów w Polsce. Zeszyt 7. Państwowe Wydawnictwo Naukowe, Poznań.
- BROWICZ K. 1968. Wawrzynek główkowy (*Daphne cneorum* L.) w Polsce. *Ochr. Przyr.* **33**: 51–68.
- BROWICZ K. 1968. Distribution of woody *Rosaceae* in W. Asia I. *Cerasus microcarpa* (C. A. Mey.) Boiss. – intraspecific division and geographical distribution. *Arbor. Kórnickie* **13**: 5–25.
- BROWICZ K. 1968. Distribution of woody *Rosaceae* in W. Asia II. On the distribution of *Mespilus germanica* L. *Arbor. Kórnickie* **13**: 27–36.
- BROWICZ K. 1968. *Cotoneaster* Medicus. W: T. G. TUTIN, V. H. HEYWOOD, N. A. BURGESS, D. M. MOORE, D. H. VALENTINE, S. M. WALTERS, D. A. WEBB (red.), *Flora Europaea 2*. Cambridge University Press, Cambridge, s. 72–73.
- BROWICZ K. 1968. *Colutea* L. W: T. G. TUTIN, V. H. HEYWOOD, N. A. BURGESS, D. M. MOORE, D. H. VALENTINE, S. M. WALTERS, D. A. WEBB (red.), *Flora Europaea 2*. Cambridge University Press, Cambridge, s. 107.
- BROWICZ K. 1968. *Tilia* L. W: T. G. TUTIN, V. H. HEYWOOD, N. A. BURGESS, D. M. MOORE, D. H. VALENTINE, S. M. WALTERS, D. A. WEBB (red.), *Flora Europaea 2*. Cambridge University Press, Cambridge, s. 247–248.
- BROWICZ K., GOSTYŃSKA-JAKUSZEWSKA M. 1969. Atlas rozmieszczenia drzew i krzewów w Polsce. Zeszyt 8. Państwowe Wydawnictwo Naukowe, Poznań.
- BROWICZ K. 1969. *Betula obscura* A. Kotula – Year Book (1968). International Dendrology Society, London, s. 53–68.
- BROWICZ K. 1969. *Prunoideae*. W: K. H. RECHINGER (red.), *Flora Iranica* No. 66 – *Rosaceae* I. Akademische Druck und Verlagsanstalt, Graz, s. 161–203, 206.
- BROWICZ K. 1969. Distribution of woody *Rosaceae* in W. Asia III. *Eriolobus trilobatus* (Poir.) Roem. *Arbor. Kórnickie* **14**: 5–23.
- BROWICZ K. 1969. Distribution of woody *Rosaceae* in W. Asia IV. Almonds from the section *Spartioides* Spach. *Arbor. Kórnickie* **14**: 25–37.
- BROWICZ K. 1969. Botanika. Prognozy Rozwoju Nauk Biologicznych w Polsce do roku 1985. Materiały Wydziału II PAN, Warszawa, s. 69–91.
- BROWICZ K. 1969. *Colutea*. Add to and emend article. W: P. M. SYNGE (red.), *Supplement to the Dictionary of Gardening*. Clarendon Press, Oxford, s. 242.
- BROWICZ K. 1970. Janowiec włosisty (*Genista pilosa* L.) w Polsce. *Roczn. Dendrol.* **24**: 5–25.
- BROWICZ K., GOSTYŃSKA-JAKUSZEWSKA M. 1970. Atlas rozmieszczenia drzew i krzewów w Polsce. Zeszyt 9. Państwowe Wydawnictwo Naukowe, Poznań.
- BROWICZ K. 1970. „*Malus florentina*” – its history, systematic position and geographical distribution. *Fragm. Florist. Geobot.* **16**(1): 61–83.
- BROWICZ K. 1970. Distribution of woody *Rosaceae* in W. Asia V. *Laurocearsus officinalis* Roem. *Arbor. Kórnickie* **15**: 5–15.
- BROWICZ K. 1970. Distribution of woody *Rosaceae* in W. Asia VI. *Pyracantha coccinea* Roem. *Arbor. Kórnickie* **15**: 17–27.
- BROWICZ K., GOSTYŃSKA-JAKUSZEWSKA M., KACZMAREK C. 1971. Atlas rozmieszczenia drzew i krzewów w Polsce. Zeszyt 10. Państwowe Wydawnictwo Naukowe, Poznań.
- BROWICZ K. 1971. [Recenzja:] *Flora Iranica*, pod redakcją K. H. Rechingera. Akademische Druck-u. Verlagsanstalt, Graz, 1963–1970. Zeszyt 1–74. *Kosmos, Ser. A* **20**(3): 253–255.
- BROWICZ K. 1971. *Fagaceae*. W: K. H. RECHINGER (red.), *Flora Iranica* No. 77. Akademische Druck und Verlagsanstalt, Graz, s. 13, 18–19.
- BROWICZ K. 1971. *Staphyleaceae*. W: K. H. RECHINGER (red.), *Flora Iranica* No. 87. Akademische Druck und Verlagsanstalt, Graz, s. 1–2.
- BROWICZ K. 1971. Distribution of woody *Rosaceae* in W. Asia VII. Genus *Amelanchier* Med. *Arbor. Kórnickie* **16**: 5–26.
- BROWICZ K. 1971. Distribution of woody *Rosaceae* in W. Asia VIII. *Crataegus microphylla* C. Koch. *Arbor. Kórnickie* **16**: 27–33.
- BROWICZ K. 1971. Verbreitungsareal und Veränderlichkeit von *Paliurus spina-christi* Miller in Westasien. *Ann. Naturhist. Mus. Wien* **75**: 27–32.
- BROWICZ K. 1972. Materials for a Flora of Turkey XXVI: New taxa of woody *Rosaceae*. *Notes Roy. Bot. Gard. Edinburgh* **31**(2): 321–324.
- BROWICZ K., BUGAŁA W., RUTOWICZ H. 1972. Parki Wiejskie. *Biuletyn Zarządu Głównego Ligi Ochrony Przyrody* **5**: 6–9.
- BROWICZ K. 1972. Tribus *Spiraeae* (*Spiraea* L., *Aruncus* L.).

- W: P. H. DAVIS, Flora of Turkey 4. Edinburgh University Press, Edinburgh, s. 4–6.
- BROWICZ K. 1972. Tribus *Pruneae* (*Padus* Mill., *Lauro-cerasus* Duhamel, *Prunus* L., *Cerasus* Mill., *Armeniaca* Duhamel, *Persica* Mill., *Amygdalus* L.). W: P. H. DAVIS, Flora of Turkey 4. Edinburgh University Press, Edinburgh, s. 6–28.
- BROWICZ K. 1972. Tribus *Pomeae* (*Mespilus* L., *Cotoneaster* Medik., *Pyracantha* M. Roem., *Crataegus* L., *Eriobotrya* Lindl., *Cydonia* Mill., *Malus* Mill., *Malosorbus* Browicz, *Eriolobus* (DC.) M. Roem., *Pyrus* L., *Amelanchier* Medik.). W: P. H. DAVIS, Flora of Turkey 4. Edinburgh University Press, Edinburgh, s. 128–147, 156–172.
- BROWICZ K. 1972. Distribution of woody *Rosaceae* in W. Asia IX. *Amygdalus orientalis* Duh. and closely related species. *Arbor. Kórnickie* 17: 5–18.
- BROWICZ K. 1972. Distribution of woody *Rosaceae* in W. Asia X. *Pyrus syriaca* Boiss. and *P. glabra* Boiss. *Arbor. Kórnickie* 17: 19–33.
- BROWICZ K., KACZMAREK C. 1972. Atlas rozmieszczenia drzew i krzewów w Polsce. Zeszyt 11. Państwowe Wydawnictwo Naukowe, Poznań.
- BROWICZ K. 1972. *Hippocastanaceae*. W: K. H. RECHINGER (red.), Flora Iranica No. 92. Akademische Druck und Verlagsanstalt, Graz, s. 1–2.
- BROWICZ K. 1972. *Betulaceae*. W: K. H. RECHINGER (red.), Flora Iranica No. 96. Akademische Druck und Verlagsanstalt, Graz, s. 1–9.
- BROWICZ K. 1972. *Corylaceae*. W: K. H. RECHINGER (red.), Flora Iranica No. 97. Akademische Druck und Verlagsanstalt, Graz, s. 16.
- BROWICZ K., ZIELIŃSKI J. 1973. Atlas rozmieszczenia drzew i krzewów w Polsce. Zeszyt 13. Państwowe Wydawnictwo Naukowe, Poznań.
- BROWICZ K. 1973. Kasztan jadalny (*Castanea sativa* Mill.) w Polsce. *Roczn. Dendrol.* 27: 5–21.
- BROWICZ K. 1973. Distribution of woody *Rosaceae* in W. Asia XI. *Crataegus aronia* (L.) Bosc. ex DC. *Arbor. Kórnickie* 18: 5–21.
- BROWICZ K. 1973. Distribution of woody *Rosaceae* in W. Asia XII. Miscellaneous notes. *Arbor. Kórnickie* 18: 23–33.
- BROWICZ K. 1973. *Podophyllaceae*. W: K. H. RECHINGER (red.), Flora Iranica No. 101. Akademische Druck und Verlagsanstalt, Graz, s. 1–11.
- BROWICZ K. 1973. *Araliaceae*. W: K. H. RECHINGER (red.), Flora Iranica No. 102. Akademische Druck und Verlagsanstalt, Graz, s. 1–5.
- BROWICZ K. 1974. The Genus *Amygdalus* L. in Turkey. Proceedings of the International Symposium on *Abies equi-trojani* and Turkish flora. University of Istanbul, Faculty of Forestry, Publ. No. 209: 239–235.
- BROWICZ K., GOSTYŃSKA-JAKUSZEWSKA M. 1974. Atlas rozmieszczenia drzew i krzewów w Polsce. Zeszyt 15. Państwowe Wydawnictwo Naukowe, Poznań.
- BROWICZ K. 1974. Distribution of woody *Rosaceae* in W. Asia. XIII. *Amygdalus webbii* Spach and closely related species. *Arbor. Kórnickie* 19: 5–21.
- BROWICZ K. 1974. Distribution of woody *Rosaceae* in W. Asia XIV. *Sorbus torminalis* (L.) Crantz. *Arbor. Kórnickie* 19: 23–30.
- BROWICZ K., ZIELIŃSKI J. 1974. Nowe formy jałowca halnego z Pilsk. *Arbor. Kórnickie* 19: 39–43.
- BROWICZ K. 1974. Systematyka roślin pozakrajowych w Polsce. *Wiadom. Bot.* 18(4): 234–249.
- BROWICZ K. 1974. Short Notes – *Caprifoliaceae*. *Bot. J. Linn. Soc.* 68(4): 278–279.
- BROWICZ K. 1974. Additional notes on the genus *Pyrus* L. in Turkey. *Revue of the Faculty of Forestry, University of Istanbul. Series A* 26(2): 54–63.
- BROWICZ K. 1975. *Vincetoxicum canescens* (Willd.) Decne and *V. toleum* Boiss. – systematic position and geographical distribution. *Fragm. Florist. Geobot.* 21(3): 261–271.
- BROWICZ K. 1975. Distribution of woody *Rosaceae* in W. Asia XV. *Cerasus prostrata* (Lab.) Ser. *Arbor. Kórnickie* 20: 23–35.
- BROWICZ K. 1975. Distribution of species from the genus *Betula* L. in Turkey, Iran and Iraq. *Arbor. Kórnickie* 20: 37–40.
- BROWICZ K., ZIELIŃSKI J. 1975. Barwnokwiatowe formy tarniny (*Prunus spinosa* L.) w Polsce. *Arbor. Kórnickie* 20: 139–140.
- BROWICZ K., ZIELIŃSKI J. 1975. *Berberidaceae*. W: K. H. RECHINGER (red.), Flora Iranica No. 111. Akademische Druck und Verlagsanstalt, Graz, s. 1–16.
- BORATYŃSKI A., BROWICZ K. 1976. Atlas rozmieszczenia drzew i krzewów w Polsce. Zeszyt 17. Państwowe Wydawnictwo Naukowe, Poznań.
- BROWICZ K. 1976. Henryk Eder (1896–1974). *Roczn. Dendrol.* 29: 167–170.
- BROWICZ K., ZIELIŃSKI J. 1976. Notatki florystyczne. *Fragm. Florist. Geobot.* 22(1–2): 31–34.
- BROWICZ K. 1976. New variety of *Eriolobus trilobatus* (Poir.) Roem. from Turkey. *Arbor. Kórnickie* 21: 5–8.
- BROWICZ K. 1976. *Lonicera* L. W: T. G. TUTIN, V. H. HEYWOOD, N. A. BURGESS, D. M. MOORE, D. H. VALENTINE, S. M. WALTERS, D. A. WEBB (red.), Flora Europaea 4. Cambridge University Press, Cambridge, s. 46–48.
- BROWICZ K. 1976. *Juglandaceae*. W: K. H. RECHINGER (red.), Flora Iranica No. 121. Akademische Druck und Verlagsanstalt, Graz, s. 1–5.

- BROWICZ K. 1976. Genus *Bongardia* C. A. Mey. and its range. *Fragm. Florist. Geobot.* **22**(4): 435–444.
- BROWICZ K. 1977. *Paliurus* Mill., *Ziziphus* Mill., *Berchemia* Neck ex DC., *Frangula* Mill. W: K. H. RECHINGER (red.), Flora Iranica No. 125. Akademische Druck und Verlagsanstalt, Graz, s. 1–11, 26–27.
- BROWICZ K., ZIELIŃSKI J. 1977. *Rhamnus* L. W: K. H. RECHINGER (red.), Flora Iranica No. 125. Akademische Druck und Verlagsanstalt, Graz, s. 14–25.
- BROWICZ K., GOSTYŃSKA-JAKUSZEWSKA, HANTZ J., KAPUŚCIŃSKI R. 1977. Atlas rozmieszczenia drzew i krzewów w Polsce. Zeszyt 24. Państwowe Wydawnictwo Naukowe, Poznań.
- BROWICZ K., ZIELIŃSKI J. 1977. The new taxa within the *Ulmaceae* family for the flora of Bulgaria and their geographical distribution. *Fragm. Florist. Geobot.* **23**(2): 141–150.
- BROWICZ K. 1977. Chorology of *Populus euphratica* Olivier. *Arbor. Kórnickie* **22**: 5–27.
- BROWICZ K., ZIELIŃSKI J. 1977. Polish herbarium collection of trees and shrubs from southwest Asia made in the years 1972–1975. *Arbor. Kórnickie* **22**: 285–321.
- BROWICZ K. 1978. Chorology of trees and shrubs in South-West Asia. Instytut Dendrologii PAN, Kórnik.
- BROWICZ K. 1978. Distribution of woody *Rosaceae* in W. Asia XVI. *Cerasus mahaleb* (L.) Mill. *Arbor. Kórnickie* **23**: 31–40.
- BROWICZ K. 1978. Geographic distribution of some shrubs from the family *Leguminosae* in southwestern Asia. *Arbor. Kórnickie* **23**: 5–30.
- BROWICZ K. 1978. *Crataegus tanacetifolia* (Lam.) Pers. in Turkey. *Fragm. Florist. Geobot.* **24**(4): 523–538.
- BROWICZ K. 1978. *Asclepiadaceae*. W: P. H. DAVIS, Flora of Turkey 6. Edinburgh University Press, Edinburgh, s. 163–174.
- BROWICZ K. 1979. Geograficzne rozmieszczenie brzoź. W: S. BIAŁOBOK (red.), Brzozy – *Betula* L. Nasze Drzewa Leśne. 7. Państwowe Wydawnictwo Naukowe, Poznań, s. 65–81.
- BROWICZ K. 1979. Distribution of woody *Thymelaeae* in the eastern Mediterranean region. *Arbor. Kórnickie* **24**: 5–18.
- BROWICZ K. 1980. Distribution and variability of *Clematis cirrhosa* L. and *Myrtus communis* L. in the eastern Mediterranean. *Arbor. Kórnickie* **25**: 23–36.
- BROWICZ K. 1980. Range of *Dendrostellera lessertii* (Wikstr.) Van Tiegh. *Arbor. Kórnickie* **25**: 37–40.
- BROWICZ K. 1981. *Tiliaceae*. W: K. H. RECHINGER (red.), Flora Iranica No. 148. Akademische Druck und Verlagsanstalt, Graz, s. 1–15.
- BROWICZ K., ZIELIŃSKI J. 1981. Polish herbarium collection of trees and shrubs from the Hindu-Kush and adjacent regions made in the years 1976–1978. *Fragm. Florist. Geobot.* **27**(1–2): 133–158.
- BORATYŃSKA K., BORATYŃSKI A., BROWICZ K., HANTZ J. 1981. Atlas rozmieszczenia drzew i krzewów w Polsce. Zeszyt 31. Państwowe Wydawnictwo Naukowe, Poznań.
- BROWICZ K. 1982. *Eriolobus trilobatus* (Poirot) M. J. Roemer in Greece. *Ann. Mus. Goulandris* **5**: 23–31.
- BROWICZ K. 1982. *Moraceae*. W: K. H. RECHINGER (red.), Flora Iranica No. 153. Akademische Druck und Verlagsanstalt, Graz, s. 1–15.
- BROWICZ K. 1982. Distribution of species from the genus *Rhus* L. in the eastern Mediterranean region and in south-western Asia. *Arbor. Kórnickie* **26**: 3–14.
- BROWICZ K. 1982. Chorology of trees and shrubs in South-West Asia and adjacent regions 1. Państwowe Wydawnictwo Naukowe, Poznań.
- BROWICZ K. 1982. *Ficus* L. W: P. H. DAVIS, Flora of Turkey 7. Edinburgh University Press, Edinburgh, s. 642–644.
- BROWICZ K., ZIELIŃSKI J. 1982. *Ulmaceae*. W: P. H. DAVIS, Flora of Turkey 7. Edinburgh University Press, Edinburgh, s. 645–652.
- BROWICZ K. 1982. *Betula* L. W: P. H. DAVIS, Flora of Turkey 7. Edinburgh University Press, Edinburgh, s. 689–691.
- BROWICZ K., YALTIRIK F. 1982. *Populus* L. W: P. H. DAVIS, Flora of Turkey 7. Edinburgh University Press, Edinburgh, s. 716–720.
- BORATYŃSKI A., BROWICZ K. 1983. *Juniperus drupacea* Labill. in Greece. *Arbor. Kórnickie* **27**: 3–15.
- BROWICZ K. 1983. *Bupleurum fruticosum* L. and *Lonicera implexa* Ait. in the Eastern Mediterranean. *Arbor. Kórnickie* **27**: 17–26.
- BROWICZ K. 1983. *Pyrus farsistanica* Browicz – a new species of pear from southern Iran. *Arbor. Kórnickie* **27**: 27–30.
- BROWICZ K. 1983. Chorology of trees and shrubs in South-West Asia and adjacent regions. Vol. 2. Państwowe Wydawnictwo Naukowe, Poznań, s. 1–86.
- BROWICZ K. 1983. *Malosorbus florentina* (Zuccagni) Browicz (*Rosaceae*) in Greece. *Ann. Mus. Goulandris* **6**: 27–35.
- BROWICZ K. 1983. *Euphorbia dendroides* L. in the eastern Mediterranean region. Zbornik povodom jubileja Akademika Pavla Fukareka. Sarajevo. *Radovi Knjiga* **72**: 95–99.
- BROWICZ K. 1984. Report from the expedition to Rodhos Island, (Rhodes) Greece sponsored by the I.D.S. *International Dendrology Society Year Book* (1983): 61–62.
- BORATYŃSKI A., BROWICZ K., ZIELIŃSKI J. 1984. Contri-

- bution to the woody flora of Greece. *Arbor. Kórnickie* **28**: 7–68.
- BROWICZ K. 1984. Chorology of trees and shrubs in South-West Asia and adjacent regions 3. Państwowe Wydawnictwo Naukowe, Poznań.
- BROWICZ K., ZIELIŃSKI J. 1984. Chorology of trees and shrubs in South West Asia and adjacent regions 4. Państwowe Wydawnictwo Naukowe, Poznań.
- BROWICZ K. 1984. *Amygdalus pabotii* Browicz – a new species of almond from western Iran. *Fragm. Florist. Geobot.* **26**(4): 621–623.
- BROWICZ K. 1984. *Colutea* L. W: K. H. RECHINGER (red.), Flora Iranica No. 157. Akademische Druck und Verlagsanstalt, Graz, s. 68–77.
- BROWICZ K. 1984. *Oreophysa* (Bunge ex Boiss.) Bormm. W: K. H. RECHINGER (red.), Flora Iranica No. 157. Akademische Druck und Verlagsanstalt, Graz, s. 78–79.
- ERN H., BROWICZ K. 1985. *Acer campestre* L. in the Amanus Mts., Turkey. *Arbor. Kórnickie* **28**: 3–6.
- BROWICZ K. 1985. Bibliografia polskich prac botanicznych z zakresu systematyki roślin i geobotaniki za lata 1945–1980, dotycząca obszarów pozakrajowych. *Arbor. Kórnickie* **29**: 197–217.
- BROWICZ K. 1985. Dendrologists on Rodhos (Rhodes). Year Book 1984. International Dendrology Society (1985): 55–59.
- BROWICZ K. 1985. Drzewiasta roślinność Grecji. *Biuletyn Organizacyjny Towarzystwa Przyjaźni Polsko-Greckiej (Zielona Góra)* **2**: 10–17.
- BROWICZ K. 1986. *Amygdalus ×rhodia* (Rosaceae) a new hybrid of almond from Rhodes. *Ann. Mus. Goulandris* **7**: 33–37.
- BROWICZ K. 1986. The genus *Lithodora* Griseb. (Boraginaceae) in the eastern Mediterranean region. *Ann. Mus. Goulandris* **7**: 39–48.
- BROWICZ K. 1986. *Sorbus* L. W: A. STRID, Mountain flora of Greece 1. Cambridge University Press, Cambridge, s. 431–435.
- BROWICZ K. 1986. *Amelanchier* Medicus. W: A. STRID, Mountain flora of Greece 1. Cambridge University Press, Cambridge, s. 435–437.
- BROWICZ K. 1986. *Cotoneaster* Medicus. W: A. STRID, Mountain flora of Greece 1. Cambridge University Press, Cambridge, s. 438–440.
- BROWICZ K. 1986. *Crataegus* L. W: A. STRID, Mountain flora of Greece 1. Cambridge University Press, Cambridge, s. 440–442.
- BROWICZ K. 1986. *Prunus* L. W: A. STRID, Mountain Flora of Greece 1. Cambridge University Press, Cambridge, s. 442–443.
- BROWICZ K. 1986. Chorology of trees and shrubs in South-West Asia and adjacent regions. 5. Państwowe Wydawnictwo Naukowe, Poznań, s. 1–88.
- BROWICZ K. 1986. *Sapotaceae*. W: K. H. RECHINGER, Flora Iranica No. 159. Akademische Druck und Verlagsanstalt, Graz, s. 1–2.
- BORATYŃSKA K., BORATYŃSKI A., BROWICZ K., DOLATOWSKI J. 1986. Trees and shrubs of Rodhos – a monographic study. *Arbor. Kórnickie* **30**: 127–199.
- BROWICZ K. 1987. *Pistacia lentiscus* cv. Chia (*Anacardiaceae*) on Chios island. *Plant. Syst. Evol.* **155**: 189–195.
- BROWICZ K., ZARZYCKI K. 1987. National parks and nature reserves in southern Poland, XIV International Botanical Congress Berlin. Excursion Guides. Berlin.
- BORATYŃSKI A., BROWICZ K., ZIELIŃSKI J. 1987. Woody flora of Chios. *Arbor. Kórnickie* **32**: 37–92.
- BROWICZ K. 1988. Chorology of trees and shrubs in South-West Asia and adjacent regions. 6. Państwowe Wydawnictwo Naukowe, Warszawa – Poznań.
- BROWICZ K. 1989. *Quercus aucheri* Jaub. et Spach and its range of occurrence. *Arbor. Kórnickie* **31**: 3–11.
- BROWICZ K. 1989. Chorology of the Euxinian and Hyrcanian element in the woody flora of Asia. *Plant. Syst. Evol.* **162**: 305–314.
- BROWICZ K., ZIELIŃSKI J. 1989. On the distribution of *Crataegus heldreichii* Boiss. *Arbor. Kórnickie* **31**: 13–20.
- BROWICZ K., ZIELIŃSKI J. 1989. *Coris monspeliensis* (Primulaceae) and *Laburnum alpinum* (Fabaceae) two species new for the flora of Greece. *Willdenowia* **19**: 83–86.
- BROWICZ K. 1989. An unpublished flora of Constantinople from the second half of the XIX Century. W: K. TAN (red.), The Davis and Hedge Festschrift. University Press, Edinburgh, s. 277–286.
- BROWICZ K. 1989. On the occurrence of *Daphne gnidioides* Jaub. et Spach and *Daphne gnidium* L. in Greece. *Bios, Thessaloniki* (1989): 31–39.
- BROWICZ K., ZIELIŃSKI J. 1990. Chorology of trees and shrubs in South-West Asia and adjacent regions. 7. Państwowe Wydawnictwo Naukowe, Warszawa – Poznań.
- BORATYŃSKI A., BROWICZ K., ZIELIŃSKI J. 1990. Chorology of trees and shrubs in Greece. Kórnik, Institute of Dendrology, Polska Akademia Nauk (wydanie kserograficzne w 120 egzemplarzach).
- BROWICZ K. 1990. *Asparagus* L. W: K. H. RECHINGER (red.), Flora Iranica, Liliaceae 2, No. 156. Akademische Druck und Verlagsanstalt, Graz, s. 169–176.
- BROWICZ K. 1991. Woody species of Euphorbia in Turkey. *Karaca Arboretum Magazine* **1**(1): 13–19.
- BROWICZ K. 1991. Chorology of trees and shrubs in South-West Asia and adjacent regions. 8. Państwowe Wydawnictwo Naukowe, Warszawa – Poznań, s. 1–86.

- BROWICZ K., ZIELIŃSKI J. 1991. On the geographical distribution of *Rosa abyssynica* (Rosaceae). *Fragm. Florist. Geobot.* **36**(1): 51–55.
- BORATYŃSKI A., BROWICZ K., ZIELIŃSKI J. 1991. Woody flora of Euboea (Evia). *Arbor. Kórnickie* **33**: 13–74.
- BROWICZ K. 1991. On the geographic distribution of the genus *Thymra* L. (Labiatae). *Arbor. Kórnickie* **33**: 75–81.
- BROWICZ K. 1991. Conspect and chorology of the genera *Amygdalus* L. and *Louiseania* Carriere. *Arbor. Kórnickie* **34**: 31–54.
- BROWICZ K. 1991. *Crataegus × ruscinonensis* var. *aronioides* (Rosaceae), a new nothospecies and nothovariety for the flora of Greece. *Willdenowia* **21**: 113–117.
- BORATYŃSKI A., BROWICZ K., TOMLIK A., ZIELIŃSKI J. 1992. Woody flora of Zakynthos Island (Greece). *Arbor. Kórnickie* **35**: 47–76.
- BROWICZ K. 1991. Chorology of *Aristolochia spervirens* L. (Aristolochiaceae). *Arbor. Kórnickie* **35**: 77–81.
- BROWICZ K. 1992. Trees and shrubs of Lemnos Is. (Greece). *Arbor. Kórnickie* **36**: 5–25.
- BROWICZ K. 1992. A new species of *Amygdalus* from South Anatolia. *Karaca Arboretum Magazine* **1**(4): 125–126.
- BROWICZ K. 1992. Chorology of trees and shrubs in South-West Asia and adjacent regions. 9. Sorus, Poznań.
- BORATYŃSKI A., BROWICZ K., ZIELIŃSKI J. 1992. Chorology of trees and shrubs in Greece. 2nd edition. Sorus, Poznań.
- BROWICZ K. 1993. East-West Euroasiatic disjunction of woody genera. *Arbor. Kórnickie* **37**: 5–19.
- BROWICZ K., KARACA H. 1993. *Eriolobus trilobatus* (Poiret) Roemer in Turkey. *Karaca Arboretum Magazine* **2**(2): 79–86.
- BROWICZ K. 1993. *Nicotiana glauca* and *Solanum elaeagnifolium* (Solanaceae) – two xenophytes from South America and the history of their spreading in the eastern Mediterranean. *Fragm. Florist. Geobot. Suppl.* **2**(1): 299–305.
- BROWICZ K. 1993. Drzewa i krzewy ozdobne i użytkowe. W: J. SZWEYKOWSKI, A. SZWEYKOWSKA (red.), Słownik Botaniczny. Wiedza Powszechna, Warszawa.
- BROWICZ K. 1993. Stefan Białobok (1909–1992). *Nauka Polska* **41**(5): 161–164.
- BORATYŃSKI A., BROWICZ K. 1993. Contribution of the woody flora of Kefallinia (Ionian Islands, Greece). *Arbor. Kórnickie* **38**: 7–15.
- BROWICZ K. 1993. Conspect and chorology of the genus *Pyrus* L. *Arbor. Kórnickie* **38**: 17–33.
- BORATYŃSKI A., BROWICZ K., ZIELIŃSKI J. 1993. Prace systematyczne, florystyczne i chorologiczne prowadzone w południowo-zachodniej Azji i we wschodnim Śródziemnomorzu przez Zakład Systematyki i Geografii Instytutu Dendrologii PAN w Kórniku. W: J. B. FALIŃSKI, Z. MIREK (red.), Polskie badania geobotaniczne poza granicami kraju. *Wiadom. Bot.* **37**(3–4): 135–140.
- BROWICZ K. 1993. Güneybati Asya'nin Odunu Florasındaki Hyrcanian and Euxinian Elemanların Karsilastirilmasi. *Orman Fakültesi Dergisi, Seri B* **38**(3): 116–125.
- BORATYŃSKI J., BROWICZ K., ZIELIŃSKI J. 1994. Woody flora of Chios. Kallimasia, Chios. [Drugie wydanie w formie oddzielnej książki w Grecji].
- BROWICZ K. 1994. Chorology of trees and shrubs in South-West Asia and adjacent regions. 10. Bogucki Wydawnictwo Naukowe, Poznań.
- BROWICZ K. 1994. *Malosorbus florentina* (Zuccagni) Browicz in Turkey. *Karaca Arboretum Magazine* **2**(4): 159–164.
- BROWICZ K. 1994. Trees and shrubs of Kos Island (Dodecanese, Greece). *Arbor. Kórnickie* **39**: 31–55.
- BORATYŃSKI A., BROWICZ K. 1994. Trees and shrubs of Ithaki (Ionian Islands, Greece). *Arbor. Kórnickie* **39**: 9–30.
- BROWICZ K. 1995. Piętnaście lat badań florystyczno-dendrologicznych w Grecji. *Arbor. Kórnickie* **40**: 37–53.
- BROWICZ K. 1996. Chorology of trees and shrubs in South-West Asia and adjacent regions. Supplement. Bogucki Wydawnictwo Naukowe, Poznań.
- ZOHARY M., BROWICZ K. 1996. The genus *Amygdalus* L. (Rosaceae): species relationships, distribution and evolution under domestication. *Genetics Resources and Crop Evolution* **43**: 229–247.
- BROWICZ K. 1996. *Juniperus macrocarpa* Sibth. et Sm. in the area of the „Flora of Turkey and East Aegean Island”. *Karaca Arboretum Magazine* **3**(3): 117–121.
- BROWICZ K., ZIELIŃSKI J. 1996. Trees and shrubs of Ikaria Island (Greece). *Arbor. Kórnickie* **41**: 15–45.
- BORATYŃSKI A., BROWICZ K. 1996. Trees and shrubs of the Ionian Island (Greece). A preliminary list. *Arbor. Kórnickie* **41**: 47–54.
- BROWICZ K. 1996. Chorology of trees and shrubs in South-West Asia and adjacent regions. Phytogeographical analysis. Bogucki Wydawnictwo Naukowe, Poznań.
- BROWICZ K. 1997. Woody Flora of Melos and Kimolos (Cyclades, Greece). *Arbor. Kórnickie* **42**: 45–63.
- BROWICZ K. 1998. Trees and shrubs of Poros (Saronic Gulf, Greece). *Arbor. Kórnickie* **43**: 5–19.
- BROWICZ K. 1999. Chorological connection of woody Rosaceae between SE Europe and SW Asia. *Acta Bot. Fenn.* **162**: 185–190.
- BROWICZ K. 1999. Historia pewnego Atlasu, czyli jak niemożliwe stało się możliwe. W: J. B. FALIŃSKI (red.),

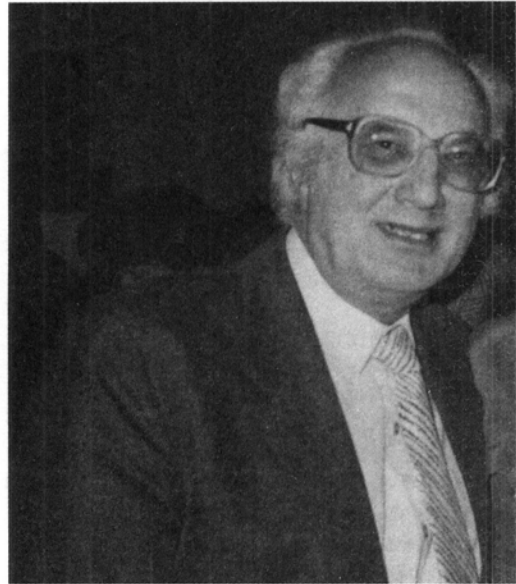
Wyprawy po zielone runo. Wspomnienia, listy i dzienniki polskich geobotaników z badań poza granicami kraju. *Phytocoenosis (N.S.)* 11, *Seminarium Geobotanicum* 7: 57–70.

BROWICZ K., ZIELIŃSKI J. 1999. Dendrolodzy w Pakistanie. W: J. B. FALIŃSKI (red.), Wyprawy po zielone runo. Wspomnienia, listy i dzienniki polskich geobotaników z badań poza granicami kraju. *Phytocoenosis (N.S.)* 11, *Seminarium Geobotanicum* 7: 71–78.

BROWICZ K. 2000. Trees and shrubs of the island of Skyros (Northern Sporades, Greece). *Bot. Chron.* 13: 325–339.

BROWICZ K. 2000. Where is the place of origin of *Morus nigra* (Moraceae)? W: J. J. WÓJCICKI, J. WOŁEK, U. KORZENIAK (red.), Kazimierz Zarzycki Festschrift. *Fragm. Florist. Geobot.* 45(1–2): 273–280.

BROWICZ K. 2003. Drzewa i krzewy ozdobne i użytkowe. W: J. SZWEYKOWSKI, A. SZWEYKOWSKA (red.), Słownik Botaniczny. Wydanie drugie. Wiedza Powszechna, Warszawa.



WSPOMNIENIE O PROFESORZE LESŁAWIE BADURZE

Obituary for Professor Lesław Badura

Prof. dr hab. Lesław Badura urodził się 7 kwietnia 1925 roku w Trzebini w powiecie chrzanowskim. Szkołę średnią ukończył egzaminem maturalnym w 1947 roku w Liceum w Bytomiu. W tym samym roku podjął studia wyższe na Wydziale Przyrodniczym Uniwersytetu i Politechniki we Wrocławiu, które ukończył z wynikiem bardzo dobrym w 1950 roku, uzyskując tytuł magistra filozofii z zakresu biologii. Po ukończeniu studiów podjął pracę na stanowisku asystenta u prof. Heleny Krzemienieckiej w Katedrze Fizjologii Roślin. Stopień naukowy doktora nauk przyrodniczych z zakresu mikrobiologii uzyskał w roku 1959 na podstawie rozprawy „Badania nad mikroflorą ściółki i gleby lasu szpilkowego ze zbocza Raduni”. Promotorem i opiekunem naukowym przewodu doktorskiego był wybitny polski mikrobiolog prof. dr hab. Władysław Kunicki-Goldfinger.

Po uzyskaniu stopnia naukowego doktora uzyskał półroczne stypendium zagraniczne we

Włoszech, dzięki czemu odbył staż naukowy z mikrobiologii u prof. dr Beniamino Peyronella w Istituto et Orto Botanico dell Università di Torino (Italia). Po powrocie do kraju prowadził wraz z żoną Marią Ziemiańską badania nad wyjaśnieniem związków pomiędzy szatą roślinną a zespołami grzybów oraz nad biologiczną rolą związków humusowych.

W roku 1965 na podstawie całokształtu dorobku naukowego oraz rozprawy pt. „O mechanizmie stymulującego wpływu humianu sodu na proces fermentacji alkoholowej drożdży” uzyskał stopień doktora habilitowanego nauk przyrodniczych z zakresu fizjologii roślin na Wydziale Nauk Przyrodniczych Uniwersytetu Wrocławskiego. Po habilitacji, za którą nagrodzony został nagrodą Ministra Szkolnictwa Wyższego II stopnia, ze względu na zainteresowania ekologiczne podjął pracę u prof. dr hab. Stefana Macko w Katedrze Ekologii i Geografii Roślin Uniwersytetu Wrocławskiego, gdzie zajmował się ekologią drobnoustrojów. W 1969 roku został dyrektorem Instytutu Botaniki i Biochemii i jednocześnie pełnił funkcję kierownika pracowni mikrobiologicznej w Zakładzie Botaniki Eksperymentalnej.

W roku 1975 po uzyskaniu tytułu naukowego profesora nadzwyczajnego przeniósł się

do Katowic na Wydział Biologii i Ochrony Środowiska Uniwersytetu Śląskiego, w którym zorganizował Zakład, a następnie Katedrę Mikrobiologii. Wraz z zespołem rozpoczął cykl badań nad oddziaływaniem emisji przemysłowych, a szczególnie metali ciężkich, na mikroorganizmy glebowe. Wyniki badań referował na wielu krajowych, a także zagranicznych sympozjach i zjazdach oraz publikował je w czasopiśmie krajowych i zagranicznych. Na podstawie całokształtu dorobku naukowego, dydaktycznego i organizacyjnego uzyskał w 1985 roku tytuł profesora zwyczajnego.

W ciągu 50 lat pracy na Uniwersytetach Wrocławskim i Śląskim opublikował 95 artykułów naukowych, 51 komunikatów zjazdowych i 15 prac popularnonaukowych. Jest także autorem lub współautorem 34 raportów z badań naukowych, koordynowanych przez Polską Akademię Nauk i Uniwersytet Łódzki. Był nadto wielokrotnym recenzentem dla Centralnej Komisji, Komitetu Badań Naukowych i wydawnictw naukowych.

Kierując Katedrą Mikrobiologii, prowadził zajęcia dydaktyczne z zakresu mikrobiologii ogólnej i ekologii drobnoustrojów. Wypromował rzeszę magistrantów i wielu doktorów. Pod Jego kierunkiem wykonano przeszło 200 prac dyplomowych. Był promotorem 13 rozpraw doktorskich (prawie wszystkie były wyróżniane przez recenzentów) oraz opiekunem 4 przewodów habilitacyjnych.

Prof. Lesław Badura pełnił w trakcie swojej kariery zawodowej różne ważne funkcje administracyjne: Dyrektora Instytutu Botaniki i Biochemii na Uniwersytecie Wrocławskim, Instytutu Biologii Molekularnej oraz Zakładu i Katedry Mikrobiologii Uniwersytetu Śląskiego. Ponadto, w latach 1984–1990 pełnił funkcję Dziekana na Wydziale Biologii i Ochrony Środowiska Uniwersytetu Śląskiego. Brał także udział, jako przewodniczący lub członek, w różnych komisjach senackich, był aktywnym członkiem różnych Komitetów Naukowych PAN oraz towarzystw naukowych, m.in. Polskiego Towarzystwa Botanicznego. Był członkiem korespondentem Europäische Akademie für Umweltfragen

(w Tübingen) oraz członkiem New York Academy of Science. Aktywnie angażował się w pracach organizacji społecznych, przede wszystkim Związku Nauczycielstwa Polskiego, na szczeblu uczelnianym i ogólnokrajowym (był członkiem Zarządu Głównego ZNP).

Prof. Badura za bardzo istotne uważał włączanie się naukowców w prace na rzecz regionu. Dlatego też, z dużym zaangażowaniem, przez 3 kadencje (w latach 1990–1999) pełnił funkcję Przewodniczącego Komisji Ochrony Środowiska i Utylizacji Odpadów Śląskiego Oddziału PAN w Katowicach.

Prof. Lesław Badura był cenionym przez środowisko naukowe mikrobiologiem gleby. Doceniając Jego dorobek naukowy przyznano mu w 2005 roku tytuł honorowego profesora Uniwersytetu Warmińsko-Mazurskiego. Wyrazem uznania Jego wkładu w dorobek polskich mikrobiologów środowiska było powierzenie Profesorowi wygłaszania pierwszego wykładu plenarnego (i tym samym otwierania Zjazdu) na dorocznych zjazdach mikrobiologów gleby.

Profesor był wieloletnim członkiem Oddziału Śląskiego Polskiego Towarzystwa Botanicznego.

Profesor Lesław Badura zmarł w dniu 21 grudnia 2008 roku w swoim mieszkaniu w Katowicach i został pochowany na Cmentarzu Komunalnym w dniu 24 grudnia 2008 roku.

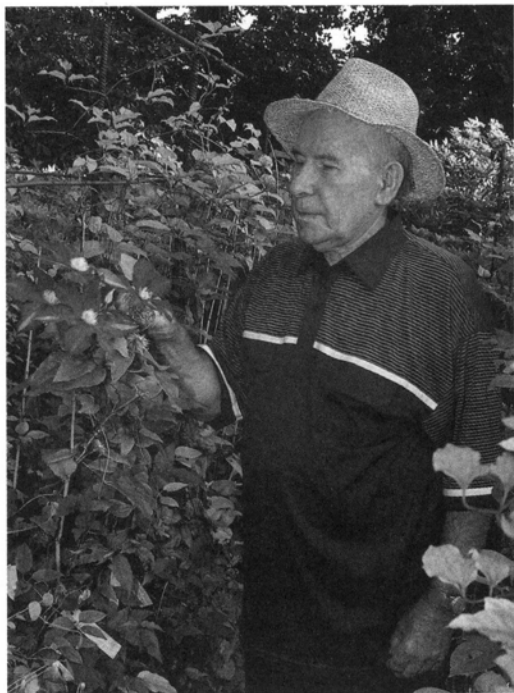
Zofia PIOTROWSKA-SEGET,
Adam ROSTAŃSKI

BRAT STEFAN FRAN CZAK SJ (1917–2009)

Friar Stefan Franczak SJ (1917–2009)

(MOWA POŻEGNALNA WYGŁOSZONA PRZEZ
OJCA REKTORA DOMU SJ KRZYSZTOFA
OŁDAKOWSKIEGO, 13 LIPCA 2009)

Żegnamy dzisiaj człowieka wielkiej pasji i talentu. Wiemy, że poprzez ich rozwój sławimy Pana Boga, który hojnie nam ich udziela. Poprzez odkrywanie piękna obecnego w stworzeniach



Brat (Friar) S. Franczak (fot., [phot.] S. Marczyński).

Brat Stefan przez całe lata swojego życia przybliżał nas do Boga. Kontakt z pięknem kwiatów oraz roślin ozdobnych uczynił z Niego człowieka spokojnego i życzliwego dla ludzi, wrażliwego i uważnego na ich potrzeby. Był przy tym pokornym i skromnym człowiekiem. Choć w swojej dziedzinie był specjalistą na skalę światową, nie wykorzystywał tego do eksponowania i kreowania siebie. Żył w harmonii z otoczeniem oraz w poczuciu, że wykonywana praca ma służyć przede wszystkim chwale Bożej i pożytkowi ludzi. Starał się żyć bez rozgłosu, robiąc najlepiej to, co potrafił.

Stefan Franczak urodził się 3 sierpnia 1917 roku w Kolonii Jeziorna koło Wielunia, w parafii Cieszęcin, w diecezji Częstochowskiej. Rodzicami Jego byli Kasper i Magdalena z domu Kużaj. Był dwunastym spośród czternaściorga dzieci. Rodzice Jego mieli gospodarstwo o powierzchni 17 ha. W 1938 roku ukończył Szkołę Rolniczą w Kępnie, a w 1946 roku Szkołę Hodowli Zwierząt w Liskowie koło Kalisza. Po skończeniu nauki przez dwa lata pracował jako

nauczyciel w Szkole Rolniczej w Jarantowie oraz prowadził kursy przysposobienia rolniczego w Brudzewie i Blizanowie. Do Towarzystwa Jezusowego wstąpił jako Instruktor Rolny 10 listopada 1948 roku w Kaliszu, przyjęty przez ówczesnego o. Prowincjała Edwarda Bulandę. Nowicjat odbył pod kierunkiem o. Magistra Juliana Piskorka. Pierwsze śluby złożył w Kaliszu, 13 listopada 1950 roku na ręce o. Rektora Paulina Zabdrya.

Po nowicjacie przez cztery lata pracował w Kaliszu jako ogrodnik (1950–1954). W roku 1954 został skierowany do Domu Pisarzy w Warszawie przy ul. Rakowieckiej 61. Tu dnia 2 lutego 1959 roku na ręce o. Rektora Henryka Bogackiego SJ, w ówczesnej kaplicy św. Andrzeja Boboli, złożył ostatnie śluby. Powierzono Mu opiekę nad ogrodem klasztornym o powierzchni 1,5 ha. Na terenie ogrodu Jezuiści oraz wierni z przyległej dzielnicy chcieli postawić kościół. Nie wyrażały na to zgody władze komunistyczne, chcąc jednocześnie zabrać zakonowi cały teren otaczający klasztor, aby skończyć dyskusję na temat budowy i nie dopuścić do niej w przyszłości. Ponieważ chciano to zrobić pod pozorem przekazania go na ważne cele społeczne (to znaczy budowę szkoły, przedszkola, biblioteki lub domu kultury), co praktykowano wtedy nagminnie w całej Polsce, Jezuiści postanowili przekształcić owocowo-warzywny ogród przyklasztorny w otwarty dla publiczności, piękny ogród ozdobny.

Takie zadanie otrzymał Brat Stefan i wywiązał się z niego znakomicie, stwarzając kolekcję przeszło 900 odmian ozdobnych, głównie powojników (*Clematis*), irysów bródkowych (*Iris*) i liliowców (*Hemerocallis*). Ogród stał się sławny w Warszawie, a potem w całej Polsce, był w weekendy otwarty dla publiczności i chętnie odwiedzany. W 1980 roku Jezuiści przy ul. Rakowieckiej w Warszawie w końcu uzyskali zgodę na budowę świątyni i ogród został ograniczony do mniej niż 0,5 ha. Trzeba powiedzieć, że ogród pełnił bardzo ważną funkcję apostołską. Kontakt z jego pięknem przemawiał do serc wielu ludzi w sposób, w jaki nie czyniłyby tego nawet najwznioślejsze i najmądrzejsze słowa. Dla

wielu osób w mieście ten ogród był znakiem rozpoznawczym Jezuitów mieszkających przy ul. Rakowieckiej.

Brat Stefan w 2000 roku został wybrany honorowym członkiem International Clematis Society, a był również członkiem rzeczywistym British Clematis Society i American Hemerocallis Society. Napisał książkę o *Clematis* wydaną w Polsce w 1996 roku, przeszło 20 artykułów o powojnikach i liliowcach do popularnych amatorskich magazynów ogrodniczych w Polsce oraz kilka artykułów do biuletynów międzynarodowych towarzystw, do których należał.

22 marca 2009 roku Brat Stefan otrzymał od prezydenta Rzeczypospolitej Polskiej Lecha Kaczyńskiego Krzyż Komandorski Orderu Odrodzenia Polski za wybitne osiągnięcia w dziedzinie hodowli roślin ozdobnych i za wkład do światowego dorobku ogrodnictwa. Przez ostatnie kilka lat życia Brat Stefan przebywał w Infirmierii Kolegium Jezuickiego w Gdyni otoczony troskliwą opieką całego personelu i przełożonych. Dziękujemy wszystkim, którzy troszczyli się o Brata w tych latach cierpienia i choroby. Szczególną wdzięczność pragnę wyrazić Pani Jadwidze, wieloletniemu współpracownikowi Brata Stefana w naszym ogrodzie, za wielką troskę i życzliwość.

Dziękujemy Tobie Bracie Stefanie za świadectwo, że warto w życie wkladać całego siebie. Bo nie zostanie ono zniweczone. Każda kropla potu, każde najcichsze nawet bezinteresowne dobro – nie przemina bez śladu i owoców. Dziękujemy za to, że pozwoliłeś prowadzić się Duchowi Świętemu do odkrycia prawdy o Synostwie Bożym. Dziękujemy za świadectwo Twojej wiary pełnej prostoty i ufności, która pozwala zwracać się do Boga – Ojciec. Dziękujemy za to, że pomagałeś stworzeniom, o które troszczyłeś się z wielkim oddaniem, rozbłysnąć nowym, nieznanym wcześniej blaskiem, a przez to przecież współpracowałeś z samym Stwórcą w tym, aby również ono mogło dostąpić łaski przybrania za synów. Wierzmy, że nasze dobre czyny idą za nami i torują nam drogę do domu Ojca Niebieskiego, który przygotował dla nas wieczne mieszkanie.

Ewangelia podkreśla znaczenie czuwania i gotowości na przyjście Pana. Aby nie być zaskoczonym trzeba być wielkim sercem w tym, co aktualnie robimy, nie czynić niczego byle jak, połowicznie, ale z wielkim zapałem. Ta gotowość to trwanie na swoim miejscu i rozwijanie talentów. Dziękujemy Ci Bracie, że trwałeś do końca pomimo niepełnosprawności i trudów sędziwego wieku. Pod tym względem byłeś zawsze młody duchem. Niech dobry Bóg obdarzy Cię życiem wiecznym. Amen.

Krzysztof OLDAKOWSKI SJ

ROCZNICE, JUBILEUSZE ANNIVERSARIES, JUBILEES

**80. ROCZNICA URODZIN PROFESORA
KRZYSZTOFA BIRKENMAJERA,
WYBITNEGO GEOLOGA I BADACZA
REGIONÓW POLARNYCH, SZCZEGÓLNIE
ZASŁUŻONEGO DLA KRAKOWSKIEJ
SZKOŁY PALEOBOTANICZNEJ**

**80th anniversary of the birth of Professor
Krzysztof Birkenmajer, eminent Polish geologist
and Polar explorer, particularly meritorious for
the Cracow Palaeobotanical School**

Krzysztof Ludwik Birkenmajer urodził się 6 października 1929 roku w Warszawie, jako trzecie z sześciorga rodzeństwa, dzieci Józefa Antoniego, profesora literatury polskiej i poety oraz Marii Alicji, z domu Jętkiewicz. Do szkoły powszechnej uczęszczał w Warszawie, a po wybuchu II wojny światowej kontynuował naukę na tajnych kompletach. Ojciec Profesora poległ na początku wojny, 26 września 1939 roku, w obronie Warszawy, żona i sześcioro dzieci pozostały bez środków do życia w okupowanym mieście. Jako młody chłopiec K. Birkenmajer został w 1942 roku członkiem 8. Warszawskiej Drużyny Harcerzy w podziemnej organizacji „Hufce Polskie” (NOW-AK) i brał udział