

Klasycystyczne motywy roślinne w dekoracjach Zamku Królewskiego w Warszawie¹

Halina GALERA

GALERA H. 2007. **Classical plant motifs used in the ornamentation of the Royal Castle in Warsaw.** *Wiadomości Botaniczne* 51(1/2): 15–26.

This article addresses the problems faced when identifying plants depicted in decorative motifs based on selected examples to be found in the exhibition rooms of the Royal Castle in Warsaw. The study attempts to define the conventions followed when depicting individual plant species and the way in which these particular species were stylized. An attempt has also been made to explain whether it is possible to compare plant portraits with their living counterparts in order to indicate where the borderline lies between stylized plant motifs and ornamentation with plants which constitute the products of the artist's fantasy.

In many cases it is difficult to determine the borderline between a freely restyled image of a concrete species and a depiction which is entirely the product of the artist's fantasy. It is only possible to indicate those features which the people who were responsible for designing the decoration in the Royal Castle wished to emphasize – in this way denoting concrete plants. The bay laurel (*Laurus nobilis*) is characterized by spherical fruit and elliptic leaves with wavy margins, the olive tree (*Olea europaea*) has oval fruits and longer narrowly elliptic leaves with flat margins. The leaves of *Acanthus* species are pinnately-lobed, whereas those of the palm (*Phoenix* and *Chamaerops* species) are deeply divided into numerous segments. The cracked pomegranate (*Punica granatum*) fruit that contains numerous seeds is crowned by a conspicuous and wide open calyx. Spherical vine (*Vitis vinifera*) berries are grouped into characteristic paniclelike clusters. The Italian pine cone and artichoke inflorescence differ from each other in the outline and arrangement of scales (in *Pinus pinea*) or bracts (*Cynara* sp.). However the identification of the plants discussed has to be based on arguments resulting from cultural conventions.

The reference to ancient patterns (which is typical of Classicism) also concerns the choice of decorative plant motifs used since the species are indigenous to the Mediterranean region and have been cultivated in this area since antiquity.

KEY WORDS: Royal Castle in Warsaw, classicism, ornamentation, useful plants, *Laurus*, *Olea*, *Phoenix*, *Chamaerops*, *Acanthus*, *Vitis*, *Punica*, *Pinus*, *Cynara*

Halina Galera, Zakład Botaniki Środowiskowej, Wydział Biologii, Uniwersytet Warszawski, Al. Ujazdowskie 4, 00-478 Warszawa, e-mail: h.galera@uw.edu.pl

¹ Artykuł stanowi zmienioną wersję referatu *Zamek Królewski okiem botanika*, por. sprawozdanie *Sesja Oddziału Warszawskiego Polskiego Towarzystwa Botanicznego „Botanika w kontekście kulturowym” (Zamek Królewski w Warszawie, 3 grudnia 2005)* w niniejszym numerze *Wiadomości Botanicznych*.

WSTĘP

W typowych warunkach identyfikacja obiektu przyrodniczego odbywa się na podstawie obserwacji organizmu lub jego fragmentu. Ana-

liza motywów roślinnych w dziełach sztuki przebiega bardzo specyficznie, ponieważ badacz ma do dyspozycji tylko te cechy rośliny, które uwzględnił twórca dekoracji. Identyfikację utrudniają przede wszystkim: wynikająca z funkcji dekoracyjnych stylizacja przedstawięń, a także ich fragmentaryczność, uproszczenia w budowie i zachwianie proporcji poszczególnych organów roślinnych oraz brak naturalnych barw (np. w przypadku motywów złożonych).

Przedmiot badań stanowi analiza wybranych klasycystycznych motywów zdobniczych w Zamku Królewskim w Warszawie pod względem stopnia odzwierciedlenia rzeczywistego wyglądu ukazanych w nich roślin. Celem pracy jest próba określenia kanonów stylizacji w przedstawieniach poszczególnych gatunków. Podjęto także próbę wyjaśnienia, czy porównanie portretów roślin z wyglądem ich żywych pierwowzorów pozwoli na wskazanie granic pomiędzy stylizowanymi motywami roślinnymi a dekoracjami roślinnymi stanowiącymi wytwór fantazji artysty.

OBIEKT BADAŃ

Za obiekt badań obrano rośliny występujące w dekoracjach typowych dla sztuki klasycystycznej. Problemy związane z ich identyfikacją przedstawiono na wybranych przykładach, pochodzących z sal ekspozycyjnych Zamku Królewskiego w Warszawie.

Klasycyzm jako kierunek w sztukach plastycznych dominujący w drugiej połowie XVIII i pierwszej połowie XIX wieku, charakteryzował się dążeniem do ładu, harmonii i równowagi. Kształtował się pod wpływem antycznej kultury greckiej i rzymskiej, a naśladownictwo budowli starożytnych objawiało się głównie stosowaniem klasycznych porządków architektonicznych i detali. Typowymi dla klasycyzmu motywami zdobniczymi były arabeskowe wici roślinne, stylizowane liście akantu oraz wieńce i festony laurowe (Jaroszewski 1996, Kubalska-Szulkiwicz et al. 1996).

Za jedną z odmian klasycyzmu uznaje się „styl Stanisława Augusta”, najpełniej wyrażający

się w malarskiej i rzeźbiarskiej dekoracji wnętrza Łazienek i Zamku Królewskiego w Warszawie. Klasycyzm stanisławowski jako sztuka powstała na zlecenie polskiego króla i realizująca jego program ideowy, miał nie tylko podnosić prestiż Zamku i dworu, ale przede wszystkim odzwierciedlać zapatrywania polityczne i upodobania estetyczne monarchy. Był to efekt osobistego zaangażowania Stanisława Augusta, który wybierał tematy do wystroju sal i dbał o właściwy dobór motywów do zdobień architektonicznych (por. np. Lorentz, Rottermund 1984, Rottermund 1989).

Modernizacja Zamku Królewskiego w stylu stanisławowskim nastąpiła w latach siedemdziesiątych i osiemdziesiątych XVIII wieku. Nad jej koncepcją pracowali znani królewscy architekci: Jakub Fontana, Domenico Merlini, Jan Chrystian Kamsetzer oraz Jan Bogumił Prelsch. Przebudowano przede wszystkim Apartament Króla i Apartament Wielki – dwa zespoły powiązanych ze sobą pomieszczeń prywatnych i reprezentacyjnych, zlokalizowanych na 1. piętrze gmachu zamkowego (Rottermund 1989, 2002, Chodźko, Bielecki 2004). Do pomieszczeń Apartamentu Wielkiego posiadających liczne zdobienia typowe dla okresu stanisławowskiego należą: Sala Wielka (zwana Asambłową, a niekiedy nieprecyzyjnie określana jako „Sala Balowa”), Przedpokój Sali Wielkiej, Pokój Marmurowy, Sala Rycerska (zwana Narodową), Sala Audiencjonalna Nowa (zwana Salą Tronową), Gabinet Konferencyjny (czyli: Gabinet Monarchów Europejskich) i Sala Rady. W skład Apartamentu Królewskiego wchodziły pokoje o bardziej prywatnym charakterze – m.in. Sala Gwardii Konnej Koronnej, Sala Canaletta, Kaplica Mała, Pokój Audiencjonalny Stary (Sala Audiencjonalna Dawna), Pokój Sypialny Króla Jegomości oraz Garderoba i Gabinet Króla Jegomości do Pisania. Wymienione wnętrza uznaje się za najbardziej reprezentatywne dla klasycyzmu stanisławowskiego. Przy restytucji Zamku Królewskiego zostały one odtworzone z możliwie największą precyzją i z zastosowaniem wielu autentycznych elementów uratowanych ze zniszczeń wojennych (por. Polak 2001, Rottermund 2002).

Z wymienionych powyżej powodów, badania dotyczące wystroju i wyposażenia sal Zamku Królewskiego przeprowadzono w obrębie Apartamentu Wielkiego i Apartamentu Królewskiego.

PĘDY WAWRZYNU SZLACHETNEGO

Jako symbol chwały, wieniec laurowy pojawił się w starożytnej Grecji (m.in. igrzyska pytyjskie w Delfach – symbol oczyszczenia fizycznego i duchowego). Jednak to Rzymianie upowszechnili zwyczaj wieńczenia wawrzynem szlachetnym *Laurus nobilis* L. głów cesarzy i zwycięskich wodzów oraz wybitnych osobistości nauki i sztuki, czyniąc z lauru „laicki” symbol zwycięstwa (Thompson, Griswold 1982, Schultze-Motel 1986, Österreicher-Mollwo 1992, Goody 1994, Kowalski 1998). Zapewne dlatego grecka nazwa *daphne* jest dużo mniej znana od łacińskiej *Laurus* i pochodzących od niego *laurea*, *laureatus* (odpowiednio: wieniec laurowy oraz laureat, zwycięzca; Nowiński 1977, Kopaliński 1987).

W motywach dekoracyjnych wawrzyn szlachetny występuje najczęściej w postaci pojedynczych gałązek oraz girland lub wieńców złożonych z liści i rozmieszczonych pojedynczo owoców. Charakterystyczną cechą tych zdobień jest niemal stała obecność jagód (praktycznie nigdy nie przedstawiano wawrzynu w fazie kwitnienia) i ich kulisty kształt (w rzeczywistości są najczęściej jajowate – por. Ryc. 1 i 2 z: Schultze-Motel 1986, Walters et al. 1989, Podbielkowski, Sudnik-Wójcikowska 2003). Inny ważny wyróżnik to pofałdowany brzeg blaszki liściowej – cecha często podkreślana przez artystów dla odróżnienia wawrzynu od innych roślin z eliptycznymi liśćmi. Wypukła nerwacja liści laurowych bywa często uwzględniana w dekoracjach, lecz trudno tą cechę uznać za „diagnostyczną”.

Wszystkie wymienione powyżej cechy zostały uwzględnione w przypadku gałązek lauru zdobiących świeczniki (apliki) w Sali Rycerskiej Zamku Królewskiego w Warszawie. Perfekcyjnie oddano tu strukturę skórzastych liści z wy-

pukłymi nerwami i lekko falistym brzegiem oraz jagody wyrastające na krótkich szypułkach z kątów liści (Ryc. 1). Liczne i dobrze widoczne motywy owocujących pędów lauru występują m.in. w Sali Rady i Pokoju Marmurowym (górne partie ścian i sufit – tu także ramy obrazów zdobione stylizowanymi liśćmi lauru) oraz w Pokoju Sypialnym (por. ilustracje w: Szypowska, Szypowski 1998, Rottermund 2002). W tym ostatnim przypadku warto zwrócić uwagę na niezgodny z rzeczywistością układ owoców – zostały one przedstawione jako skupione w niewielkich, wydłużonych i gęstych owocostanach (kłosach?, Ryc. 2). Natomiast na podstawie cech budowy gałązki przedstawionej w zwieńczeniu ram do obrazów z kolekcji Stanisława Augusta (obrazy eksponowane w Garderobie i Gabinetec Króla Jegomości do Pisania, por. ilustrację z:



Ryc. 1. Aplika z Sali Rycerskiej Zamku Królewskiego w Warszawie – wawrzyn szlachetny. (Rys. H. Galera).

Fig. 1. Applique in the Knight's Hall – bay laurel. (Drawing by H. Galera).



Ryc. 2. Zdobienia boazerii w Pokoju Sypialnym – wawrzyn szlachetny. (Rys. H. Galera).

Fig. 2. Decoration on the woodpanelling in the King's Bedchamber – bay laurel. (Drawing by H. Galera).



Ryc. 3. Zwieńczenie ramy do obrazów z kolekcji króla Stanisława Augusta – gałązka laurowa (?), liść palmy i girlanda liści niezidentyfikowanej rośliny. (Rys. H. Galera).

Fig. 3. Decoration surmounting the frames of the paintings in the collection of King Stanisław August – bay laurel branch (?), palm leaf and garland made of leaves of an unidentified plant. (Drawing by H. Galera).

Rotterdam 2002) trudno wyrokować, czy jest to stylizowany wawrzyn (Ryc. 3 – nie ma owoców, brzeg liści jest raczej płaski, a nerwacja blaszek zbyt gęsta jak na liście wawrzynu).

PĘDY OLIWKI EUROPEJSKIEJ

Jako atrybut Ateny, Zeusa, Apollina, Fauna, Demeter i Persefony, a także Jowisza i Minerwy, drzewo oliwne ma bardzo wiele znaczeń symbolicznych – np. pokój, chwała, płodność, błogosławieństwo, czystość, skromność, mądrość, sprawiedliwość, honor (por. np. Kopaliński 1987, Cirlot 2000). Wieńcami uplecionymi z dziko rosnącej oliwki *Olea europaea* var. *sylvestris* Brot. dekorowano skronie zwycięzców igrzysk olimpijskich w starożytnej Grecji (Hegi 1966, Kopaliński 1987, 1990, Podbielkowski 1992). Do zwyczaju wieńczenia zwycięzców gałązkami oliwnymi nawiązali organizatorzy 28 Letniej Olimpiady w Atenach w 2004 r., podczas której zdobywcy medali otrzymywali wieńce z gałązek oliwnych (Atys AG i AP 2004). Uwito je jednak z oliwki uprawnej *Olea europaea* L. var. *europaea* (pochodzenie, a co za tym idzie, nazwa uprawianych oliwek pozostaje kwestią dyskusyjną, por. Hanelt 2001b, Podbielkowski, Sudnik-Wójcikowska 2003).

Pomimo znaczących różnic w budowie zewnętrznej oliwki i wawrzynu, motywy dekoracyjne powstałe na podstawie tych roślin są niekiedy bardzo zbliżone. Dzieje się tak na skutek koniecznego uproszczenia i stylizacji – w zdobieniach brak tak ważnych cech diagnostycznych, jak owłosienie i barwa, nie zawsze jest widoczny sposób ułożenia liści na łodydze, trudno także porównywać wielkość owoców. Dobrym przykładem będzie tu zwieńczenie fotela tronowego z wyposażenia Sali Tronowej Zamku Królewskiego (por. ilustrację w: Szybowska, Szykowski 1998). U stóp alegorycznej postaci Sprawiedliwości widać pęd lauru, a po przeciwnej stronie jest gałązka oliwna – trzeba przyznać, że motywy różnią się w niewielkim stopniu (Ryc. 4 i 5). Natomiast w panopliach (dekoracjach skomponowanych z elementów dawnego uzbrojenia) zdobiących drzwi oddzielające Salę Balową od Koncertowej, artysta wyraźnie uwypuklił cechy różniące te rośliny, co daje możliwość zdecydowanego ich odróżnienia (por. ilustracje w: Lorentz 1974, Rotterdam 2002).



Ryc. 4. Prawy skraj zwieńczenia tronu z Sali Tronowej – pęd laurowy. Widoczne kuliste owoce i pofalowany brzeg liści. (Rys. H. Galera).

Fig. 4. Right edge of the finial of the throne in the New Audience Chamber – bay laurel branch (spherical fruits and wavy leaf margins). (Drawing by H. Galera).

W przypadku pędów oliwki trudniej jednoznacznie wskazać zestaw cech, dzięki którym możliwe jest odróżnienie jej stylizowanych gałązek od innych roślin. Twórcy dekoracji uwzględniali kształt lancetowatych blaszek liściowych, natomiast ich naprzeciwległe ułożenie na łodydze nie zawsze jest dostrzegalne. Motyw gałązki oliwnej można wskazać w sposób nie budzący wątpliwości tylko wtedy, gdy są na niej owoce – przedstawiano je jako zwieszane i lekko wydłużone w kształcie (podługowate lub jajowate). W motywach zdobniczych osadzone są na szypułkach najczęściej pojedynczo, podczas gdy w rzeczywistości tworzą się niekiedy małe owocostany, zbudowane z 2–3 owoców (por. Podbielkowski 1992, Hegi 1966; w zwieńczeniu tronu układ owoców jest trudny do jednoznacznego zdefiniowania, Ryc. 5).

LIŚCIE PALMOWE

Symboliczne znaczenie liścia palmowego w chrześcijańskiej kulturze europejskiej jest związane głównie z tekstami Biblii, ze względu na zawarty w ewangelii św. Jana sugestywny opis tryumfalnego wjazdu Chrystusa do Jerozolimy (J 12, 13). Warto podkreślić, że w wielu



Ryc. 5. Lewy skraj zwieńczenia tronu z Sali Tronowej – pęd oliwny. Widoczne wydłużone owoce i płaski brzeg liści. (Rys. H. Galera).

Fig. 5. Left edge of the finial of the throne in the New Audience Chamber – olive tree branch (oval fruits and flat leaf margins). (Drawing by H. Galera).

opracowaniach dotyczących symboliki roślin i w nowoczesnym tłumaczeniu Biblii Tysiąclecia, liście palmy są niewłaściwie nazywane „gałązkami palmowymi” (Ferguson 1982, Thompson, Griswold 1982, Lurker 1984, Kopaliński 1987, 1990, Forstner 2001, Szczepanowicz 2003, Dynarski, Przybył 2005).

Wtórnie pierzasto podzielone liście ma wiele wielu gatunków z rodziny *Palmae*, więc można tylko przypuszczać, że pierwowzorem był tu daktylowiec właściwy *Phoenix dactylifera* L. – najlepiej znana Europejczykom palma. To samo zastrzeżenie dotyczy dekoracji sal w Zamku Królewskim. Zdobienia te zawierają podobizny zarówno liści młodocianych (np. rzeźby przedstawiające personifikację Pokoju znajdujące się w Sali Wielkiej Asamblowej i w Pokoju Marmurowym), jak i w pełni wykształconych (np. liście w rękach alegorycznych postaci na ścianach Gabinetu Monarchów Europejskich, por. ilustracje w: Szypowska, Szypowski 1998, Rottermund 2002). Należy również zaznaczyć, że stopień stylizacji takich motywów może być bardzo duży – za przykład niechaj posłużą zwieńczenia ram do stanisławowskich obrazów, czy umieszczone nad drzwiami Pokoju Marmurowego motywy z koronami (Ryc. 3 i 6, por.



Ryc. 6. Zdobienia nad drzwiami Pokoju Marmurowego – dwa skrzyżowane ze sobą liście palmowe. (Rys. H. Galera).

Fig. 6. Decoration above the doors of the Marble Room – two crossed date palm leaves. (Drawing by H. Galera).

ilustrację w: Rottermund 2002). Liście przedstawione w tych dekoracjach przypominają bardziej wiązki taśmowatych tworów, niż pierzaste liście palmowe. Nie można w nich dostrzec osi liścia, ani rozmieszczenia odcinków blaszki na tej osi, a proporcje pomiędzy długością blaszki liściowej i ogonka są zachwiane.

Typowy dla antycznej sztuki greckiej motyw palmety również pochodzi od palmy – to „przestylizowany, rozłożony wachlarzowato liść palmowy, stosowany w starożytności jako popularny motyw ornamentalny” (Derwojedowa et al. 1998). Wzór ten charakteryzuje się wyraźną pionową symetrią (w odróżnieniu od liści pierzastych, przedstawianych najczęściej asymetrycznie, z łukowato wygiętą osią), a powtarzany w rytmicznym szeregu, tworzy ciągłe ornamenty. W salach Zamku Królewskiego występują one np. w złożonych stiukach w Gabinetce Konferencyjnym – wraz z liśćmi akantu tworzą ciągły fryz w górnych partiach ścian (Ryc. 7). Oprócz tego fryzu, Jastrzębowska (1993) jako przykład palmety podaje także ornament w Sali Wielkiej, jednak w tym przypadku mamy do czynienia z dwoma typami stylizowanych liści pierzastych: większe są wyraźnie pierzasto wcinane i należą do akantu, natomiast mniejsze liście trudno jednoznacznie zidentyfikować (choć z pewnością



Ryc. 7. Fragment złożonego stiuku w Gabinetce Konferencyjnym – widoczne liście akantu i dwie palmety. (Rys. H. Galera).

Fig. 7. Fragment of the gilded stucco work in the Conference Hall – acanthus leaves and two palmette motifs are visible. (Drawing by H. Galera).

nie są to liście wachlarzowate, por. ilustrację w: Rottermund 2002).

Jedyną rodzimą dla Europy palmą o wachlarzowatych liściach jest karłatka niska *Chamaerops humilis* L. (Heywood 2001) – gatunek wprowadzony do uprawy jako roślina ozdobna już przez starożytnych Egipcjan, uprawiany także w antycznej Grecji (Everett 1981b, Thompson, Griswold 1982, Hobhouse 2005). Jest zatem prawdopodobne, że to właśnie ta roślina posłużyła za wzór do utworzenia motywu palmety. Jednak jednoznaczną identyfikację stylizowanych liści palmowych do gatunku należy uznać za niemożliwą – dotyczy to zarówno liści wachlarzowatych, jak i pierzastych.

LIŚCIE AKANTU

Opis wydarzenia, dzięki któremu Grek Kallimachos (V-IV w. p.n.e.) wpadł na pomysł ozdobienia liśćmi budowanych przez siebie kolumn, został spisany przez rzymskiego architekta Witruwiusza (Witruwiusz 1956). W polskim tłumaczeniu tego tekstu (tłum. K. Kumaniecki) pojawia się nazwa „akant”, co odpowiada powszechnemu mniemaniu, że pierwowzorem zdobień na głowicach (kalitelach) kolumn korynckich była roślina z rodzaju *Acanthus* (por. np. Jastrzębowska 1993, Derwojedowa et al. 1998). Należy jednak podkreślić, że ogólną nazwą *akanthos* Grecy określali wszystkie kolczaste rośliny zielne (Hegi 1946, Everett 1981a; greckie słowo *akanthos* jest zatem odpowiednikiem polskiej potocznej nazwy „oset”, określającej wszystkie kłujące rośliny zielne).

Nawet jeśli przyjmiemy, że na głowicach rzeczywiście przedstawiono akanty (założenie to jest dyskusyjne – por. Hegi 1946), to pozostaje jeszcze problem identyfikacji gatunku. Spośród 50 gatunków należących do rodzaju *Acanthus*, jako pierwowzór ornamentu kapiteli korynckich najczęściej podawane są: akant miękki *A. mollis* L. i akant kłujący *A. spinosus* L. (Hegi 1946, Everett 1981a, Thompson, Griswold 1982, Hobhouse 2005), a niektórzy autorzy proponują także akant długolistny (prawdopodobnie chodzi o *A. longifolius* Host non Poir.; Polunin 1997,



Ryc. 8. Fragment pilastru z Sali Gwardii Konnej Koronnej – na głowicy widoczne dwa rzędy stylizowanych liści akantu. (Rys. H. Galera).

Fig. 8. Fragment of a pilaster in the Hall of the Crown Horse Guards – two rows of stylized acanthus leaves are visible on the capital. (Drawing by H. Galera).

Cullen et al. 2000). To rośliny zielne występujące naturalnie m.in. na terenie Grecji, tworzące rozety dużych, pierzasto wcinanych liści (Hegi 1946, Polunin 1997, Cullen et al. 2000). Głębokość wcięć i kształt kłap są u poszczególnych gatunków zróżnicowane, a rośliny uprawiane w ogrodach często wykazują cechy pośrednie i mają prawdopodobnie mieszańcowe pochodzenie (Cullen et al. 2000).

Liście znajdujące się na kapitelach w Sali Gwardii Konnej Koronnej, Kaplicy Małej, Sali Wielkiej Asamblowej i w Sali Senatorskiej Zamku Królewskiego również różnią się kształtem (por. Ryc. 8 i ilustracje w: Szypowska, Szypowski 1998, Rottermund 2002). Mimo tego, ustalenie przynależności gatunkowej liści na głowicach kolumn i pilastrów jest praktycznie niemożliwe. To wynik daleko posuniętej stylizacji, na skutek której kształt zatok i kłap blaszki liściowej są trudne do określenia.

Regularnie powcinane blaszki liściowe są przestrzenne i miękko się układają, stanowiąc bardzo wdzięczny motyw zdobniczy, wykorzystywany w architekturze, ornamentyce i grafice, a także w heraldyce (Goody 1994, Zemanek 1998). Akant, jako ulubiony motyw ornamentowy klasycznej sztuki hellenistycznej (Derwojedowa et al. 1998), był bardzo często

wykorzystywany w klasycyzmie. Można przyjąć, że akant stał się pierwowzorem większości zatokowo wcinanych liści tworzących klasycystyczne dekoracje w Zamku Królewskim. Do stylizowanych motywów akantu Jastrzębowska (1993) zalicza ulistnione, spiralnie skręcone na szczycie wici w sztukateriach Schodów Wielkich, Sali Tronowej i Sali Rycerskiej oraz na malowanych dekoracjach ściennych Gabinetu Konferencyjnego. Ciągłe ornamenty z liści akantu występują np. w Pokoju Sypialnym Króla Jegomości, Sali Tronowej, Sali Rycerskiej oraz we wspomnianym już fryzie w Gabinetcie Konferencyjnym (liście akantu naprzemian z palmętami, por. ilustracje w: Szypowska, Szypowski 1998, Rottermund 2002). W przypadku stojącej w Przedpokoju Sali Wielkiej alabastrowej wazy z pochodem bogów greckich, pomiędzy bardzo realistycznymi przedstawieniami liści akantu, rozmieszczone są kwiaty będące całkowicie wytworem wyobraźni rzeźbiarza (Ryc. 9).

Przykładem przekształceń wynikających z twórczego działania artysty może być także zwieńczenie ramy przedstawionej na Ryc. 3. Obok gałązki lauru (?) i liścia palmowego, kompozycja zawiera podwiązaną kokardą i zwieszającą się



Ryc. 9. Alabastrowa waza z Przedpokoju Sali Wielkiej – liście akantu i fantazyjne kwiaty. (Fot. B. Sudnik-Wójcikowska).

Fig. 9. Alabaster vase from the entrance hall leading to the Great Antechamber – decorated with *Acanthus* leaves and fanciful flowers. (Phot. B. Sudnik-Wójcikowska).

z tarczy girlandę z nieregularnie wcinanych liści. Trudno tu przytoczyć argumenty, które przemawiałyby za przynależnością tych liści do konkretnej rośliny. Równie dobrze mogłyby należeć do akantu, jak do jakiegoś gatunku dębu o liściach z łagodnie zaokrąglonymi kłapami.

PĘDY WINOROŚLI WŁAŚCIWEJ

Jako ważna roślina użytkowa, znana ludzkości co najmniej od czasów neolitu (Hegi 1965a, Hanelt 2001b, Podbielkowski, Sudnik-Wójcikowska 2003), winorośl stanowi przedmiot kultu w wielu religiach świata. W starożytnej Grecji winorośl była związana z kultem Dionizosa – boga wina, płonów i płodnych sił natury (w Rzymie odpowiednikiem Dionizosa był Bachus, por. np. Kopaliński 1987, 1990). W europejskiej kulturze chrześcijańskiej symbolika winorośli jest związana przede wszystkim z tematyką biblijną. W Piśmie Świętym wspomina się o tej roślinie 23 razy, o winogronach pisze się 26 razy, o winobranii 1 raz, o winnicy pisze się 137 razy, zaś o winie aż 229 razy (Pick 1998, Szczepanowicz 2003).

Podobizny winorośli właściwej *Vitis vinifera* L. są łatwo rozpoznawalne dzięki charakterystycznym zwieszonym owocostanom, zbudowanym z kulistych lub lekko wydłużonych owoców. Dodatkowo pojawiają się liście, wyróżniające się kłapowaniem blaszki. Przykładami mogą być zdobienia zegara kominkowego z Sali Canaletta oraz gerydony (podstawy) świeczników stojących w Sali Wielkiej Asamblowej Zamku Królewskiego (Ryc. 10). Niekiedy w motywach winorośli przedstawiano także wąsy czepne – tak, jak ma to miejsce na flamandzkim kurdybanie z drugiej połowy XVIII w. Znajduje się na nim owocująca winorośl z liśćmi i wąsami czepnymi, przedstawiono ją jako połączoną z pędami innych roślin (stylizowanymi gałązkami gruszy i granatu oraz z łodygami tulipanów, piwonii i innych fantastycznych roślin por. ilustrację w: Szafrńska 1998). Powyginane pędy winorośli stanowią wdzięczny motyw zdobniczy. Jednak kwiaty winorośli nie są wcale efektowne – nic



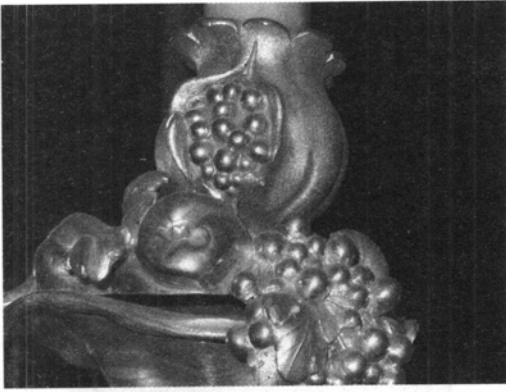
Ryc. 10. Zdobienia na gerydnie świecznika z Sali Wielkiej Asamblowej – owoce i 5-kłapowe liście winorośli właściwej. (Rys. H. Galera).

Fig. 10. The pedestal of the candelabra in the Great Antechamber – fruit and five-lobed leaves of vinegrape. (Drawing by H. Galera).

więc dziwnego, że przy tworzeniu projektów do dekoracji, artyści raczej ich nie uwzględniali.

OWOCE GRANATU WŁAŚCIWEGO

Na symbolikę *Punica granatum* L. decydujący wpływ miała charakterystyczna budowa owocu. Obfitość nasion spowodowała, że granat stał się odwiecznym symbolem płodności, a także jedności w wielości (Everett 1981c, Ferguson 1982, Kopaliński 1987, 1990, Cirlot 2000). W dziełach sztuki materialnej podkreślana jest jeszcze jedna specyficzna cecha tego owocu, który pęka po dojrzewaniu, ukazując wnętrze wypełnione ściśle upakowanymi nasionami w krwistoczerwonych soczystych osnówkach. W większości przypadków granaty przedstawia się jako zwieńczone wydatnym kielichem, podobnym w kształcie do królewskiej korony. W otwartych owocach często uwidocznione są regularnie rozmieszczone nasiona. Zapewne ze względu na podobieństwo wyglądu zewnętrznego (zbliżona wielkość, czerwona barwa, kulisty kształt i wyraźny kielich na szczycie), granat bywa nazywany „jabłkiem” (m.in. nazwy *malum punicum*, *malum granatum*; Hegi 1965b, Nowiński 1977, Kopaliński 1990).



Ryc. 11. Świeczniki z Sali Wielkiej Asamblower – tulejka na świecę w kształcie pękniętego owocu granatu, na szczycie wyraźny kielich, obejmujący nasadę świecy. (Fot. B. Sudnik-Wójcikowska).

Fig. 11. Candelabra in the Great Antechamber – the cone for the candles in the shape of a burst open pomegranate fruit, crowned by a distinct calyx, encompassing the base for the candles. (Phot. B. Sudnik-Wójcikowska).

Owoc granatowca, jako pierwowzór jednego z królewskich insygniów („jabłko królewskie”; Everett 1981c, Pieniążek, Pieniążek 1981) ma swoje specjalne miejsce w komnatach Zamku Królewskiego w Warszawie. Ich podobizny można spotkać m.in. na wspomnianych już świecznikach stojących w Sali Rady i Sali Wielkiej. Zwieńczenia ramion świecznika są ukształtowane jako pęknięte owoce granatu, dużym kielichem obejmujące nasady świec (Ryc. 11). Na flamandzkim kurdybanie z drugiej połowy XVIII w. (zob. Szafrąńska 1998) owoce otwierają się bardzo regularną długą szczeliną (podczas gdy w rzeczywistości okrywa owocu pęka nieregularnie), a liście mają sercową nasadę (kształt liści granatowca bywa zmienny, ale podstawa blaszek liściowych powinna być raczej klinowata, por. Hegi 1965b).

SZYSZKI PINII

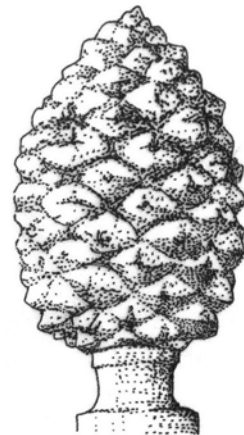
Do klasycznych wzorów nawiązuje motyw szyszki piniowej, którego obecność w salach zamkowych wynika zapewne ze znaczenia symbolicznego tej rośliny. Związana z kultem Dionizosa (szyszka pini wieńczy tyrs – długa

laskę ozdobioną pędami bluszczu i winorośli, stanowiącą atrybut boga i towarzyszących mu bachantek i satyrów), pinia stanowi symbol bóstw męskich, witalności i płodności (zimozielone igły i produkcja dużej liczby drobnych nasion; Kopaliński 1987, Cirlot 2000). Pożywne nasiona pini były wykorzystywane w celach leczniczych, m.in. jako afrodyzjak – znano je od czasów starożytnych (Hanelt 2001a).

Pomimo dekoracyjności całego drzewa, w zdobnictwie motyw pini przedstawia się niemal wyłącznie jako szyszkę z zaciśniętymi łuskami. Taki jajowaty w zarysie element z regularnie rozmieszczonymi sześciokątnymi wypukłościami zdobi podstawę świeczników stojących w Sali Rady i Sali Wielkiej (por. ilustrację w: Lorentz 1974), a także wieńczy urnę z garnituru kominkowego w Pokoju Audiencjonalnym Starym (Ryc. 12, por. ilustrację w: Rottermund 2002).

KWIATOSTANY KARCZOCHA

Karczochy *Cynara* są roślinami uprawianymi już w czasach starożytnych. Podobizny tych warzyw są równie stare (można je odnaleźć np. na



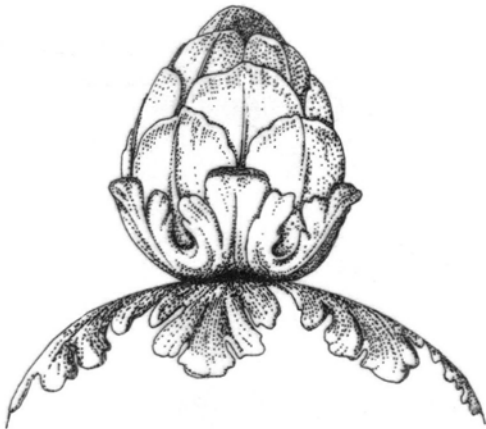
Ryc. 12. Zwieńczenie wazy z garnituru kominkowego z Pokoju Audiencjonalnego Starego – szyszka piniowa. (Rys. H. Galera).

Fig. 12. Finial of the urn housing the fire irons in the Old Audience Chamber – cone of Italian stone pine. (Drawing by H. Galera).

działach sztuki pochodzących ze starożytnego Egiptu i Rzymu), a jednak karczochy nie mają istotnego znaczenia symbolicznego. Istnieją jedynie wzmianki o afrodyzjakalnym działaniu tych roślin, wykorzystywanych głównie jako warzywa (Hegi 1954, Hanelt 2001c).

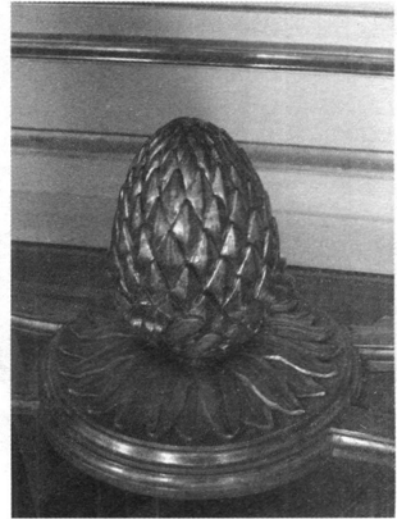
Kwiatostany karczochów mają charakterystyczną budowę – to duże koszyczki, z jajowatą w zarysie okrywą, złożoną z regularnie rozmieszczonych listków. Podobny wygląd ma element wieńczący rotacyjny zegar Gugenmusa, a okrywające go łuski są płaskie, dość szerokie i zaokrąglone na szczycie (obiekt eksponowany w Pokoju Audiencjonalnym Starym, Ryc. 13). To prawdopodobnie podobizna koszyczka karczocha zwyczajnego *C. scolymus* L. – najbardziej znanego przedstawiciela rodzaju *Cynara* (naturalne stanowiska *C. scolymus* nie są znane – prawdopodobnie nie jest to gatunek, a grupa odmian uprawnych; Cullen et al. 2000, Hanelt 2001c). Obejmujące podstawę kwiatostanu wcinane liście stanowią dodatkowy argument potwierdzający identyfikację rośliny.

Podobny motyw można znaleźć pod blatami stojących w tym samym Pokoju Audiencjonalnym dwu stołów przyściennych, pochodzących



Ryc. 13. Zwieńczenie zegara Gugenmusa – karczoch zwyczajny. Pod kwiatostanem przedstawiono wcinane liście. (Rys. H. Galera).

Fig. 13. Finial of the Gugenmus clock – garden artichoke. Under inflorescence lobed leaves are visible. (Drawing by H. Galera).



Ryc. 14. Stolik z Pokoju Audiencjonalnego – roślina z rodzaju *Cynara*. Nasadę kwiatostanu obejmują wcinane liście. (Fot. B. Sudnik-Wójcikowska).

Fig. 14. Table from the Old Audience Chamber – genus *Cynara*. The base of inflorescence with lobed leaves. (Phot. B. Sudnik-Wójcikowska).

z XVIII w. z pierwotnego wyposażenia Zamku (prezentowane w Pokoju Audiencjonalnym, por. ilustrację w: Rottermund 1996). Jednak w tym przypadku zakończenia listków są trójkątne (Ryc. 14). Przypomina to wygląd innego gatunku – karczocha hiszpańskiego, czyli karda *C. cardunculus* L. Roślina ta ma koszyczki z kolczastą okrywą, której listki są wyraźnie zastrzone na szczycie. Wątpliwości co do identyfikacji motywu wynikają z ułożenia okrywy na kwiatostanie – u karda szczyty zewnętrznych i środkowych listków powinny wyraźnie odstawać (por. Hegi 1954). Należy również podkreślić, że budowa koszyczków karczocha zwyczajnego jest nieco zmienna – zakończenia listków okrywy koszyczka bywają niekiedy trójkątne. Na tej podstawie można przypuszczać, że Ryc. 14 przedstawia stylizowany kwiatostan *C. scolymus*.

PODSUMOWANIE

Charakterystyczne dla klasycyzmu nawiązanie do wzorców antycznych dotyczy również

doboru dekoracyjnych motywów roślinnych. Można przypuszczać, że symbolika owocujących pędów wawrzynu, oliwki i winorośli oraz liści daktylowca i owoców granatu, została świadomie użyta przez Stanisława Augusta i pracujących dla niego architektów w celu podkreślenia splendoru władzy królewskiej. Zastosowanie motywów liści akantu, szyszek piniowych i kwiatostanów karczocha wynikało zapewne nie tyle z ich znaczenia symbolicznego, co z naśladownictwa sztuki starożytnej.

Opisywane w artykule motywy można uznać za typowe dla Zamku Królewskiego, a występujące w nich rośliny pochodzą z obszaru śródziemnomorskiego i są uprawiane od tysiącleci. Są to gatunki rodzime dla obszaru śródziemnomorskiego (ich zasięg naturalny przynajmniej częściowo obejmuje wybrzeża Morza Śródziemnego) lub grupy odmian uprawnych powstałe na tym terenie.

Stopień stylizacji roślin w motywach zdobniczych bywa bardzo różnorodny: od bardzo realistycznych „portretów”, precyzyjnie oddających rzeczywistą budowę obiektów przyrodniczych, aż po bardzo daleko posunięte przekształcenie formy. Zmiany te mogły wynikać ze świadomego działania artysty, mającego na celu podkreślenie walorów dekoracyjnych motywu. Mógł to być również efekt pewnych niedokładności przy odwzorowywaniu powstałych wcześniej motywów. Twórcy klasycystycznych dekoracji roślinnych opierali się raczej na wzorcach antycznych (wykorzystując np. kopie dzieł pochodzących ze starożytnej Grecji i Rzymu), niż na wyglądzie żywych roślin (również dlatego, że w Polsce mieli do nich utrudniony dostęp).

W wielu przypadkach trudno wyznaczyć granicę pomiędzy swobodnie przekształconym wizerunkiem konkretnego gatunku a przedstawieniem, które w całości stanowi wytwór fantazji artysty. Można jedynie wskazać cechy, które uwypuklali twórcy dekoracji Zamku Królewskiego, wskazując w ten sposób na konkretne rośliny. U wawrzynu są to kuliste owoce i po-falowany brzeg blaszki liściowej, zaś u oliwki – długie liście i zwisające lekko wydłużone owoce. Liście akantu mają wyraźnie zaznaczone

zatokowe kłapowanie, a liście palmowe można odróżnić po kształcie i rozmieszczeniu odcinków blaszki liściowej. Owoce granatowca mają wydatny kielich i często uwzględniane pęknięcie okrywy owocu, uwidaczniające nasiona. Dla szyszek piniowych i kwiatostanów karczochów charakterystyczny jest kształt i układ łusek.

Należy podkreślić, że wygląd wymienionych wyżej roślin nie jest na tyle unikalny, by analizując ich podobizny można było opierać się wyłącznie na typowych cechach diagnostycznych, wykorzystywanych przy oznaczaniu żywych lub utrwalonych okazów roślin. Identyfikacja motywów roślinnych do rangi gatunku odbywa się na zasadzie przypuszczeń, opartych na znaczeniu symbolicznym i powszechnej znajomości danego gatunku, wynikającej np. z popularności upraw. Przy oznaczaniu roślin występujących w motywach dekoracyjnych niezbędne jest zatem wykorzystanie argumentów pochodzących ze sfery kulturowej.

LITERATURA

- ATYS AG i AP 2004. Sycz i Kucharski zdobywają złoto – zdjęcia. Ateny 2004 [on line]. Ostatnia aktualizacja: 2004-08-22. [Pozyskano: 2005-12-14]. Dostępny w Internecie: <<http://sport.gazeta.pl/ateny-5,56701,2242552.html>>.
- CHODŹKO H., BIELECKI J. 2004. Zamek Królewski w Warszawie. Książka i Wiedza, Warszawa.
- CIRLOT J. E. 2000. Słownik symboli. Znak, Kraków.
- CULLEN J., ALEXANDER J. C. M., BRICKELL C. D., EDMONDSON J. R., GREEN P. S., HEYWOOD V. H., JØRGENSEN P.-M., JURY S. L., KNEES S. G., MAXWELL H. S., MILLER D. M., ROBSON N. K. B., WALTERS S. M., YEO P. F. (red.) 2000. The European Garden Flora, 6. Cambridge Univ. Press, Cambridge.
- DERWOJEDOWA A., DULEWICZ A., GROCHAŁA B. (red.) 1998. Encyklopedia sztuki starożytnej. Wyd. Artystyczne i Filmowe, Wyd. Nauk. PWN, Warszawa.
- DYNARSKI K., PRZYBYŁ M. (red.) 2005. Pismo Święte Starego i Nowego Testamentu. Biblia Tysiąclecia. Wyd. Pallotinum, Poznań.
- EVERETT T. H. 1981a. The New York Botanical Garden Illustrated Encyclopaedia of Horticulture, 1. Garland Publ., New York, London.
- EVERETT T. H. 1981b. The New York Botanical Garden Illustrated Encyclopaedia of Horticulture, 3. Garland Publ., New York, London.

- EVERETT T. H. 1981c. The New York Botanical Garden Illustrated Encyclopaedia of Horticulture, 8. Garland Publ., New York, London.
- FERGUSON G. 1982. Signs & Symbols in Christian Art. Oxford Univ. Press, London, Oxford, New York.
- FORSTNER D. 2001. Świat symboliki chrześcijańskiej. Leksykon. Inst. Wydaw. PAX, Warszawa.
- GOODY J. 1994. The culture of flowers. J. Murray, Cambridge.
- HANELT P. (red.) 2001a. Mansfeld's encyclopedia of agriculture and horticultural crops, 1. Springer, Berlin, Heidelberg, New York.
- HANELT P. (red.) 2001b. Mansfeld's encyclopedia of agriculture and horticultural crops, 3. Springer, Berlin, Heidelberg, New York.
- HANELT P. (red.) 2001c. Mansfeld's encyclopedia of agriculture and horticultural crops, 4. Springer, Berlin, Heidelberg, New York.
- HEGI G. 1946. Illustrierte Flora von Mitteleuropa, 6.1. Lehmanns Verl., München.
- HEGI G. 1954. Illustrierte Flora von Mitteleuropa, 6.2. C. Hanser Verl., München.
- HEGI G. 1965a. Illustrierte Flora von Mitteleuropa, 5.1. C. Hanser Verl., München.
- HEGI G. 1965b. Illustrierte Flora von Mitteleuropa, 5.2. C. Hanser Verl., München.
- HEGI G. 1966. Illustrierte Flora von Mitteleuropa, 5.3. C. Hanser Verl., München.
- HEYWOOD V. H. (red.) 2001. *Palmae*. W: V. H. HEYWOOD, S. L. JURY (red.), Flora Europaea, 5 [CD-ROM]. Euroflora 3.50. Cambridge Univ. Press, S. Jorna Assoc., Cambridge, s. 267–268.
- HOBHOUSE P. 2005. Historia ogrodów. Arkady, Warszawa.
- JAROSZEWSKI T. S. 1996. Od klasycyzmu do nowoczesności. O architekturze polskiej XVIII, XIX i XX wieku. Wyd. Nauk. PWN, Warszawa.
- JASTRZĘBOWSKA E. 1993. Antyk w Zamku Królewskim w Warszawie. Zamek Królewski, Warszawa.
- KOPALIŃSKI W. 1987. Słownik mitów i tradycji kultury. PIW, Warszawa.
- KOPALIŃSKI W. 1990. Słownik symboli. Wiedza Powszechna, Warszawa.
- KOWALSKI P. 1998. Leksykon znaki świata. Omen, przesąd, znaczenie. Wyd. Nauk. PWN, Warszawa, Wrocław.
- KUBALSKA-SZULKIEWICZ K., BIELSKA-LACH M., MANTEUFFEL-SZAROTA A. (red.) 1996. Słownik terminologiczny sztuk pięknych. Wyd. Nauk. PWN, Warszawa.
- LORENTZ S. 1974. Pamiątki Zamku Królewskiego w Warszawie. Biuro Wydaw. Propagandowe RSW Prasa – Książka – Ruch, Warszawa.
- LORENTZ S., ROTTERMUND A. 1984. Klasycyzm w Polsce. Arkady, Warszawa.
- LURKER M. 1994. Przesłanie symboli. Wyd. Znak, Kraków.
- NOWIŃSKI M. 1977. Dzieje roślin i upraw ogrodniczych. PWRiL, Warszawa.
- ÖSTERREICHER-MOLLWO M. 1992. Leksykon symboli. Wyd. ROK Corporation, Warszawa.
- PICK J. 1998. W świetle Biblii. Flora. Wyd. Diecezji Pelplińskiej Bernardinum, Pelplin.
- PIENIAŻEK J., PIENIAŻEK S. A. 1981. Owoce krain dalekich. PWRiL, Warszawa.
- PODBIELKOWSKI Z. 1992. Rośliny użytkowe. WSiP, Warszawa.
- PODBIELKOWSKI Z., SUDNIK-WÓJCIKOWSKA B. 2003. Słownik roślin użytkowych. PWRiL, Warszawa.
- POLAK T. (red.) 2001. Restytucja Zamku Królewskiego w Warszawie. Wyd. Projekt, Warszawa.
- POLUNIN O. 1997. Flowers of Greece and the Balcans. A field guide. Oxford Univ. Press, Oxford, New York, Tokyo.
- ROTTERMUND A. 1989. Zamek Królewski w epoce Oświecenia. Rezydencja monarsza, funkcje i treści. Zamek Królewski, Warszawa.
- ROTTERMUND A. 1996. Zamek Królewski w Warszawie. Arx Regia, Warszawa.
- ROTTERMUND A. 2002. Zamek Królewski w Warszawie. Wyd. Artystyczne i Filmowe, Wyd. Nauk. PWN, Warszawa.
- SCHULTZE-MOTEL W. (red.) 1986. Gustav Hegi Illustrierte Flora von Mitteleuropa, 4.1. P. Parey Verl., Berlin, Hamburg.
- SZAFRAŃSKA M. (red.) 1998. Ogród. Forma, symbol, marzenie. Arkady, Warszawa.
- SZCZEPANOWICZ B. 2003. Atlas roślin biblijnych. Wyd. WAM, Kraków.
- SZYPOWSKA M., SZYPOWSKI A. 1998. Warszawski Zamek Królewski. Zamek Rzeczypospolitej. Fundacja Artibus, Dom Słowa Polskiego, Warszawa.
- THOMPSON D. B., GRISWOLD R. E. 1982. Garden lore of ancient Athens, American School of Classical Studies at Athens, Princeton, New Jersey.
- WALTERS S. M., ALEXANDER J. C. M., BRADY A., BRICKELL C. D., CULLEN J., GREEN P. S., HEYWOOD V. H., MATTHEWS V. A., ROBSON N. K. B., YEO P. F., KNEES S. G. (red.) 1989. The European Garden Flora, 3. Cambridge Univ. Press, Cambridge, New York, New Rochelle, Melbourne, Sydney.
- WITRUWIUSZ 1956. O architekturze ksiąg dziesięć. PWN, Warszawa.
- ZEMANEK B. 1998. Akant (*Acanthus*). W: Z. OTAŁĘGA (red.), Encyklopedia biologiczna, 1. OPRES, Kraków, s. 55.