

Motywy roślinne w dekoracjach krakowskich kamienic z przełomu XIX/XX wieku

Beata MAKOWSKA

MAKOWSKA B. 2005. **Floral motives in the decoration of Kraków tenement houses of the turn of the 19th and 20th century.** *Wiadomości Botaniczne* 49(3/4): 5–14.

National temperament and traditions added specific local quality to Poland's architecture of the turn of the 19th century; this quality was supported by characteristically shaped details and ornaments. This can be very well illustrated by the work of Kraków architects who attempted to retain local and vernacular character of the architecture in that town. The so-called 'Kraków school' was well known for its attempts to create its own interpretation of immigration processes based on traditionalism, non-standard decorative quality and the presence of decorative elements characteristic for painting, which was decisive for the artistic expression of architecture. At that time, developers in Kraków began to build tenement houses of high technical and functional standards, with individual, valuable formal solutions. Decorations of facades of these tenement houses, made by renowned artisans, had considerable significance for the national heritage. Decorations of the discussed period combine geometrical motives typical for Viennese Art Nouveau with floral elements which are generally limited to clearly delineated areas. Geometrical ornaments often emphasise vertical lines, while floral elements typically stress horizontal directions. Characteristically enough, Kraków tenement houses were decorated with ornaments featuring typical plants of the region, such as the chestnut tree, maple tree, sunflower, tree branches and poppy plants. Other popular decorations included plants favoured by Art Nouveau for their lateral symmetry and many stems, such as irises, cyclamens, pansies and flowers of papilionaceous plants, but also asymmetrical flowers such as calla lilies etc. There also appeared motives featuring plants with rosette structure such as thistle, hound's tongue and field rose. Verticalism, characteristic for Art Nouveau, manifested itself in the artists' preference for flowers with high stems including lilies, irises, gladioluses, foxgloves, mulleins and rushes. On the other hand, fascination with twisting, spiral lines attracted them to creeper plants with flexible, wavy stems and spiral cirruses such as bindweed and grape vine. The beauty of plants always inspired artists and provided realms for their imagination. The logic and rhythms of the organic world played significant role in the process of creating the artistic order. According to J. Ruskin, every true work of art consists of two elements; the first one, of the mathematic character, gives origin to the category of beauty, while the other one, of organic nature, gives origin to the category of liveliness.

KEY WORDS: floral motives, decoration, Kraków tenement houses

WSTĘP

Piękno roślin zawsze było źródłem natchnienia dla twórców, przestrzenią dla ich wyobraźni. Logika i rytmy występujące w świecie organicznym miały znaczenie w tworzeniu porządku artystycznego. Ornamentyka na bazie roślin może być abstrakcyjna, stylizowana, ujęta naturalistycznie, albo pokazana z wielkim realizmem. Stylizacja może tworzyć nieskończone wariacje na temat motywu, artysta interpretuje formę, akcentując pewne krzywizny, podkreślając niektóre szczegóły i eliminując inne. Łodyga lub pień stają się na ogół centralną osią kompozycji. Liście i kwiaty mogą być zdeformowane i stylizowane aż do zagubienia ich naturalnego wyglądu, tworząc grę krzywizn (Gombrich 1979). Geometryczna stylizacja może przetwarzać całą roślinę w taki sposób, że jej sylwetka jest wpisana w podstawowe figury, takie jak kwadrat, prostokąt lub okrąg. Są w niej zdefiniowane zarówno istotne aspekty, jak i cechy wyróżniające i charakterystyczne dla danego gatunku. W stylizacji tej chodzi o dotarcie do istoty struktury, jej charakteru i barwy (Schmidt, Franchi 2000).

Motywy zaczerpnięte ze świata roślin występowały najczęściej w dekoracjach posiadających przewagę linii krzywych, rozwijających się i zwijających się w spirale; podwieszonych przy końcach girlandach, festonach oraz obramieniach, często owalnych w secesji, okien i drzwi. Występowały także w głowicach, wspornikach i fryzach (międzyokiennych, wieńczących), w kształcie rozwiniętych kwiatów widzianych z góry i z boku (Janneau 1978).

Wielu teoretyków wspominało w swoich traktatach o roli jaką odgrywa świat organiczny w tworzeniu porządku artystycznego. C. Cennini w traktacie *Libro dell' Arte* zalecał studium natury, w niej bowiem zawarty jest jedyny miernik artystycznej prawdy. Podobnego zdania był L. B. Alberti, który przedstawił koncepcję, według której wszystkie zasady i prawa winny być wyprowadzone z „wewnętrznych korzeni natury”. Zdaniem D. Diderota artysta powinien czerpać inspirację z obserwacji natury, nie poddając się

formułom i schematycznym regułom: „Natura jest jedynym mistrzem, jedynym nauczycielem najdoskonalszym sztuki. Natura nie czyni nic, co by nie było poprawne. Każdy kształt piękna czy brzydoty ma swoją przyczynę.” Zdaniem J. F. Rogalińskiego architektura naśladuje naturę, ponieważ „(...) prawidła jej pierwsze gruntują się na samym natchnieniu przyrodzonym” (Olszewski 1967). Ruskin głosił, że wszystkie najpiękniejsze kształty i pomysły zaczerpnięte są z natury. Na przełomie XIX i XX w. Grasset pisał, że „natura, to księga sztuki ornamentalnej, do której powinniśmy sięgać” (Wallis 1984).

Zainteresowanie formami roślinnymi wzrosło szczególnie od połowy XIX wieku. Powstało wtedy wiele traktatów poświęconych ornamentyce roślinnej i albumów ze wzorami stylizowanych roślin. Wśród bardziej znaczących należy wymienić dzieło Johna Ruskina „Malarze współcześni” (1890) oraz książkę napisaną przez Eugène Grasseta „Roślina i jej zastosowanie ornamentalne” (1899).

SECESJA KRAKOWSKA

WERTYKALIZM I KULT LINII

Twórców secesji interesowały w roślinach nie tylko linie, ale także kontury i sylwety, w mniejszym stopniu kolory (dominowały w tym czasie głównie odcienie pastelowe). Inspirowali się nie tylko kwiatami, owocami i łodygami, ale także korzeniami i pąkami (Wallis 1984).

Charakterystyczny w secesji wertykalizm wyrażał się w upodobaniu do kwiatów na wysokich łodygach, takich jak – lilie, irysy, mieczyki, naparstnice, dziewanny, trzciny itp. Upodobanie artystów secesji do wijącej się, spiralnej linii sprawiało, że często sięgali po motywy roślin pnących o giętkich, falujących łodygach i skręcających się wiciach, np. powoje, dzikie wino itp.

ULUBIONE MOTYWY ROŚLINNE

Ulubionymi motywami w secesji były kwiaty dwubocznie symetryczne, bogato rozczłonkowane, jak irysy, cyklameny, bratki, kwiaty roślin

motyfkowych oraz kwiaty asymetryczne jak np. kalia. Pojawiały się także motywy roślin o budowie promienistej jak osiet i róża polna. Wprowadzano także motywy roślin wodnych, a także skrzypów i paproci. Często sięgano po motywy kwiatów lili, róży, narcyza i słonecznika, ze względu na łączące się z nimi skojarzenia symboliczne i poetyckie. Modne w tym okresie były także kwiaty egzotyczne, importowane z dalekich krajów (chryzantemy, orchidee), będące częstym motywem w sztuce chińskiej i japońskiej. Ulubionym motywem secesji było także drzewo, kwitnące lub pełne owoców, a także jego liście i gałęzie.

Oryginalnym wkładem secesji było wprowadzenie, podobnie jak to miało miejsce w mniejszej skali w gotyku, jako motywów ornamentalnych pospolitych swojskich roślin, występujących powszechnie w wiejskich ogrodach, na polach, łąkach i w lasach, takich jak stokrotki, rumianki, osty, mlecze, jaskry, ostróżki, krokusy, dzwonki, konwalie, maki, malwy, kwiaty jabłoni, kwiatostany kasztanowca, kłosa rżnych zbóż i traw itp.

JEDNOŚĆ SZTUK

Ważną rolą ornamentyki secesyjnej było jednoczenie sztuk poprzez przeplatanie podobnych motywów i kolorystyki we wnętrzu – na posadzce, ścianach, belkowaniu, meblach, tkaninach, oknach, witrażach, kratkach i drzwiach; a także na zewnątrz – w stiukach, balustradach, portalach itp. Przenoszenie wzroku z jednego motywu na drugi, wytwarzało układ linii i barw o rytmie wspólnym dla całości. Rytm ten wynikał ze współdziałania wszystkich składników i powstawał przez wydobycie współzależności i wpływów wywieranych przez każdy element na wszystkie inne. Działanie światła, odbicia na szkle czy posadzce, refleksy na płaszczyźnie okna – wszystko to scalało dobrze zaprojektowane secesyjne formy architektoniczne (Makowska 2000).

Także w Krakowie Stanisław Wyspiański, Teodor Talowski, Sławomir Odrzywolski i inni architekci projektując kamienice secesyjne,

starali się upowszechnić w swojej twórczości syntezę sztuk poprzez zjednoczenie elementów architektury, malarstwa, witraży, itp. Przykładem jest Dom Małachowskiego zaprojektowany przez Sławomira Odrzywolskiego przy ul. Piłsudskiego 36. Fasadę kamienicy zdobi m.in. fryz z motywem pawi, zaakcentowany na osi góralską spinką oraz kute balustrady balkonów z przetworzonymi motywami roślinnymi. Powyżej portalu znajduje się kolorowa mozaika z herbami, a w drzwiach współgrający z całością założenia witraż.

INSPIRACJA SZTUKĄ LUDOWĄ

Cechą tzw. „szkoły krakowskiej” było wytworzenie własnej interpretacji zjawisk napływowych, opartych o tradycjonalizm i nietypową ornamentykę oraz obecność pierwiastka dekoracyjno-malarskiego, który decydował o plastycznym wyrazie architektury. Pierwiastek ten zakorzeniony był w szerokim zjawisku artystycznym, zapoczątkowanym przez Wyspiańskiego, kształtującym się w kręgu Polskiej Sztuki Stosowanej i Warsztatów Krakowskich. Kierunek ten związany był z działalnością Józefa Czajkowskiego i Wojciecha Jastrzębowskiego, czerpał ludowe inspiracje w sposobie kształtowania detali i ornamentów (tzw. „maniera na trójkątno”, „kształty krystaliczne”). Pewne cechy zdobnictwa ludowego współbrzmiały z secesją – znacząca rola linii i sylwety, płaska kompozycja, upodobanie do motywów roślinnych. W polskim zdobnictwie secesyjnym rzadko spotykamy asymetryczne motywy i puste powierzchnie, prawdopodobnie za sprawą wpływu sztuki ludowej, którą cechuje symetria i *horror vacui*. Fakt ujęcia motywu ludowego w kształt rombu lub trójkąta tłumaczy się najczęściej wpływem kubizmu, który przeszczepiony został na grunt polski przez formizm (Olszewski 1967).

KRAKÓW PRZEŁOMU XIX I XX WIEKU

W Krakowie przełomu XIX i XX wieku nad pięknem miasta, budynków i ich elewacji czuwało wiele stowarzyszeń: Grono Konserwa-

torów Galicji Zachodniej, Towarzystwo „Sztuka”, Towarzystwo Upiększania Miasta Krakowa i Okolicy, Towarzystwo Miłośników Historii i Zabytków Krakowa, Towarzystwo Przyjaciół Sztuk Pięknych i Towarzystwo „Polska Sztuka Stosowana”. Na wniosek Stanisława Wyspiańskiego w 1905 r. Rada Miejska powołała komisję artystyczno-konserwatorską, która miała za zadanie utrzymanie i rozwój charakterystyki stylowej miasta odnośnie do starych i nowych budowli miejskich (Purchla 1990). W tym czasie w Krakowie dominowała architektura historyzująco-secesyjna. Architekci często nie zrywali z tradycyjnymi zasadami kompozycji, lecz w sposób naturalny, ewolucyjny, łączyli eklektyczne motywy z secesyjnymi, które nadawały „nowoczesny” wygląd fasadom. W większości kamienic nie mamy do czynienia z pełnym stylem secesyjnym, lecz tylko ze stosowaniem go w dekoracjach. Jak pisał Tadeusz Dobrowolski: „W okresie secesji (...) zamiast wnikać w istotne potrzeby organizmu miejskiego poprzestano na sprawach kosmetycznych, dbano o to niekiedy jednak, żeby skupić koło siebie budowle stylistycznie jednakowe” (Dobrowolski 1968). W okresie 1904–1910 dominowały w Krakowie obiekty bogato dekorowane, o silnych cechach stylowych. Po 1910 r. elewacje cechuje większa prostota, secesja stopniowo ustępuje miejsca modernizmowi (Gutowski, Gutowski 2001). Okres ten sprzyjał powstaniu wielu kamienic, o znaczących dla dziedzictwa kulturowego dekoracjach fasad wykonanych przez znakomitych rzemieślników. Rozwojowi tego typu budownictwa sprzyjał napływ bogatego ziemiaństwa galicyjskiego, które zamawiało domy, wille i pałace u wysokiej klasy architektów.

PRZYKŁADY KAMIENIC KRAKOWSKICH Z DEKORACJĄ ROŚLINNĄ

Inspiracją dekoracji krakowskich kamienic w secesji były przede wszystkim rośliny występujące w tym regionie (kasztanowiec, róża, słonecznik, lilia, konwalia, szczawik, oset) lub ich elementy (gałęzie drzew itp.).

MOTYWY KASZTANOWCA

W Krakowie szczególnie bogata jest tradycja dekorowania architektury motywami kasztanowca (Kmieć 1998). Przykładem są motywy na secesyjnej fasadzie kamienicy Drukarni Związkowej przy ul. Mikołajskiej 13, którą zaprojektował w latach 1906–1907 Rajmund Meus. Powtórzono tu sześć liści kasztanowca – na górze mniejszych pięciopalczastych, na dole większych siedmiopalczastych. Nie zachowano proporcji owoców, które są większe w stosunku do liści i wyrastają bezpośrednio z gałęzi – inaczej niż ma to miejsce w naturze. Tynkowane pilastry, na których umieszczono motywy dekoracyjne, wysmuklają proporcje kamienicy i tworzą razem z przeskalowanymi motywami dekoracyjnymi interesujące rytmy na ceglanej elewacji.

Kraków był znaczącym ogniskiem secesji, przeszczepionej z Wiednia i innych miast europejskich. Przyjęła ona jednak lokalny, swojski charakter. Dekoracje z tego okresu łączą zarówno typowe dla secesji wiedeńskiej motywy geometryczne, jak i roślinne, które przeważnie są ograniczone do wyraźnie wyodrębnionych przestrzeni, czego przykładem jest kamienica przy ul. Garncarskiej 2. Ornamenty geometryczne często podkreślają kierunki wertykalne, natomiast roślinne przeważnie podkreślają kierunki horyzontalne. Wpływ wiedeńskiej secesji można zaobserwować zwłaszcza w motywie koła z trzema pionowymi listwami, z których środkowa jest najdłuższa (Makowska, Kmieć 2004).

Fryz na elewacji kamienicy przy ul. Garncarskiej 2 zaprojektowano poniżej okien pierwszego piętra; przedstawia on mozaikę liści, przeplataną akcentami owoców. Podobne motywy zdobią obramowanie drzwi na jego narożnikach – linie gałęzi i liści ukierunkowane są w stronę wejścia. W miejscu, gdzie fryz na elewacji spotyka się z pionowo żłobkowanymi pilastrami, liście stanowią tło dla wysuniętych z lica elewacji trzech kwiatostanów. Liście, kwiatostany i owoce budują interesującą fakturę ściany, która razem z pionowymi i poziomymi uskokami czyni



Ryc. 1–2. Dekoracja kamienicy przy ul. Grabowskiego 3.

Fig. 1–2. Decoration of tenement house at 3, Grabowskiego St.

elewację niezwykle rzeźbiarską. Także krata i witraż w nadświetlu bramy ozdobione są motywami liści i owoców tego drzewa. Przeplatające się wariacje na temat motywów kasztanowca w dekoracji architektonicznej, witrażu i dekoracji drzwi jednoczą formę i czynią ją niezwykle spójną, co było ważnym założeniem secesji.

Nietypową sztukaterię zaprojektowano na początku XX wieku przy ul. Grabowskiego 3. Motywy kasztanowca pojawiają się nad bramą wejściową w formie dwóch gałęzi z pięciopalczastymi liśćmi, owocami i kwiatostanem. Zestawione zostały obok siebie różne pory roku – kwitnienie i owocowanie. Kasztanowiec pojawia się tu także jako dekoracja zwieńczenia kolumn nałożonych na mur z glazurowanej cegły. Głowice tworzą głowy kobiece ozdobione warkoczem liści, kwiatów i owoców kasztanowca (Ryc. 1–2).

Motywy kasztanowca pojawiają się także w dekoracji roślinnej zdobiącej dwa owalne okna Domu Małachowskiego, który zaprojektował Sławomir Odrzywołski. Są to bordiury z liści i owoców kasztanowca ułożone ku dołowi, które mają wyraźnie zaakcentowane krzywizny, współgrające z owalami okien i położonymi poniżej rzeźbami kotów.

Motywy liści i owoców kasztanowca pojawiają się również w formie sztukaterii na elewacji kamienicy przy ul. Długiej 60. Dekoracja zajmuje dużą powierzchnię i zamknięta jest

w prostokąty i półkola nad oknami, a na ostatnim piętrze, nad wysuniętymi filarami. Trójlistne motywy – nie występujące w naturze – pojawiają się także w kracie bramy wejściowej. Niestety elewacja kamienicy jest w bardzo złym stanie, dekoracyjnym fryzom grozi odpadnięcie.

Cztery liście, z których każdy ma po dwa owoce umieszczone na styku ogonka liściowego i głównych nerwów, zaprojektowano także w szczycie kamienicy przy ul. Długiej 6 w Krakowie, pochodzącej z 1908 r.

Interesujące dekoracje kasztanowca znajdują się także na elewacjach kamienic przy ul. Karmelickiej 46, ul. Zybkiewicza 11A i ul. Wielopole 28.

MOTYWY KLONU, LIŚCI I GAŁĘZI DRZEW

Liście klonu jako motyw dekoracyjny pojawiają się na niedawno odnowionej kamienicy przy ul. Krupniczej 3 we fryzie nad parterem.

Bogata dekoracja wykorzystująca liście klonu znajduje się także w kamienicy przy ul. Długiej 14 w postaci fryzu nad oknami i mniejszymi motywami międzyokiennymi. Tworzą one interesującą fakturę, współgrającą z ceglana elewacją z poziomymi akcentami geometrycznymi.

Drzewo jest uważane za symbol odradzania się życia, młodości, nieśmiertelności, a także mądrości. Szczególnie drzewo kwitnące i owocujące było ulubionym motywem secesji (Wallis 1984).

Dekoracje z motywami gałęzi i liści drzew pojawiają się na kamienicach przy ul. Długiej 1, ul. Długiej 30 i ul. Karmelickiej 46.

Najbardziej znany fryz, zaprojektowany przez J. Gardeckiego znajduje się na Teatrze Starym przy Pl. Szczepańskim. Przedstawia on młodzieńców niosących ciężkie gałęzie. Do fryzu na Teatrze Starym nawiązują dekoracje dwóch kamienic przy ul. Dietla 25 i 27, w formie ciężkich, bogatych gałęzi drzew, umieszczone nad oknami niesymetrycznych ryzalitów.

W niedalekim sąsiedztwie Teatru Starego, na różną kamienicę przy Pl. Szczepańskim 8 i ul. św. Tomasza zdobi fryz z motywami świerka, znajdujący się nad oknami trzeciego piętra. Gałęzie i liście zdobią także portal kamienicy przy ul. Zyblikiewicza 11. W formie owalnych krzywizn przedstawione są również we fryzach międzyokiennych.

Interesujące przykłady dekoracji z wykorzystaniem motywów jabłoni i kłosów zbóż znajdują się na Pl. Szczepańskim 8, na elewacji Gmachu Towarzystwa Rolniczego zaprojektowanego przez Sławomira Odrzywolskiego w 1909 r. Postaci wieśniaków i wieśniaczek oddanych różnym pracom rolnym wykonał Jan Szczepkowski (Dobrowolski 1968).

MOTYWY OSTU, OSTROŻENIA

Dekoracje z ostem można zobaczyć nad oknami kamienicy przy ul. Garncarskiej 4, we

fryzie międzyokiennym, i kamienicy przy ul. Orzeszkowej 2 (Ryc. 3–4). Motywy ostu występują nie tylko w Krakowie, jest on m.in. godłem Szkocji. Od 1540 r. król Jakub V nadawał szkockiej szlachcie Order Ostu za szczególne zasługi. Także u schyłku gotyku w XV wieku pojawiły się suche i agresywne krzywizny z motywami ostów i liści fryzowanej kapusty.

Także nad oknami kamienicy przy ul. Karmelickiej 46, obok wspomnianego wcześniej kasztanowca i słonecznika, można dostrzec motywy ostrożenia.

MOTYWY SZCZAWIKA, MAKU, SŁONECZNIKA, RÓŻY

W portalu wejściowym kamienicy przy ul. Kremerowskiej 3 znajdują się dekoracje w postaci trójlistnego szczawika, a na głowicy kolumny i obok wejścia – słonecznika (Ryc. 5–6). Słonecznik, przywieziony przez hiszpańskich odkrywców w XVI w. z Ameryki Północnej, uważany jest za symbol słońca.

Tradycyjną kamienicę przy ul. Reformackiej 3 z charakterystycznymi lizenami, na które nałożona została secesyjna dekoracja, zaprojektował Władysław Kaczmarski. Pod oknami drugiego piętra znajduje się motyw przedstawiający krzewy i kwiaty róży oraz kwiaty słonecznika. Nad trzema osiami środkowymi na elewacji umieszczony został fryz



Ryc. 3–4. Dekoracja kamienicy przy ul. Orzeszkowej 2.

Fig. 3–4. Decoration of tenement house at 2, Orzeszkowej St.



Ryc. 5–6. Dekoracja kamienicy przy ul. Dietla 31,
Fig. 5–6. Decoration of tenement house at 31, Dietla St.

z makówkami, słonecznikami i przepiórkami wydziobującymi z ziemi pożywienie. Elewacje wykonano z różnych materiałów, częściowo w nietynkowanej białej i czerwonej cegle. Mak już ok. 3000 lat p.n.e. uznany został przez Sumerów za świętą roślinę, której przypisywano właściwości magiczne i otaczano szczególną czcią. W Krakowie motywy słonecznika zdobią szczyt narożnika kamienicy z 1908 r. przy ul. Dietla 31, fryz międzyokienny przy ul. Kołłątaja 12, wspornik balkonu przy ul. Łobzowskiej 4 zdobi kwiat słonecznika oraz portal przy ul. Szujskiego 7, na którym pojawiają się także motywy borówki.

Motywy róży można zobaczyć przy ul. Piłsudskiego 8 we fryzie wieńczącym i nad portalem ozdobionym na osi herbem z orłem. Pojawiają się one także na kamienicach przy ul. Grabowskiego 3 i Szujskiego 7 na narożnikach nad oknami oraz na wspornikach pod balkonem i nad oknami kamienicy przy ul. Łobzowskiej 4. Róża jest znanym symbolem królewskim w średniowiecznej Anglii. Jej uprawy rozpowszechniły się z Persji i Chin.

MOTYWY LILII, KROKUSA

Lilia biała, symbol czystości, była ulubionym motywem secesji (Wallis 1984), a niegdyś również starożytnych Greków i Rzymian. We wczesnych latach chrześcijaństwa była skła-

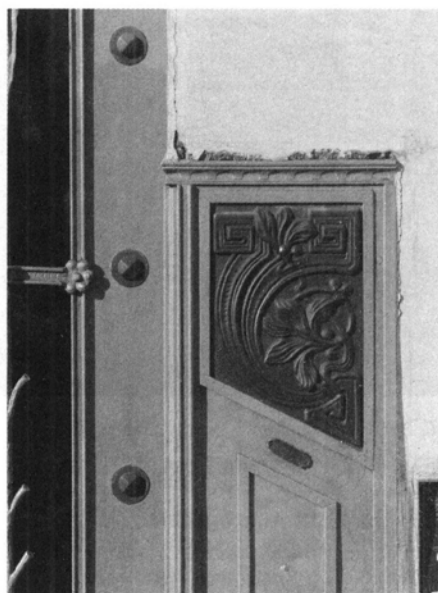
dana w hołdzie Marii Dziewicy. W Polsce lubił ją szczególnie Wyspiański (witraż w kościele Franciszkanów). Lilia i słonecznik występowały także w godle *Arts and Craft Movement* w Anglii (1890). Portal i fryz z motywami lilii i róż zaprojektował Władysław Kaczmarski na elewacji kamienicy przy Pl. Sikorskiego 14.

Spośród wielu realizacji znakomitych architektów przełomu XIX i XX wieku, warto także wspomnieć o kamienicy zaprojektowanej przez Adolfa Szyszko-Bohusza przy ul. Zwierzynieckiej 15 „o prostej, harmonijnej fasadzie, przeciętej wstęgą roślinnego fryzu”, m.in. z motywami lilii. Także brama wejściowa kamienicy przy Pl. Szczepańskim 2 ozdobiona jest dwoma motywami lilii wychodzącymi z wieńca laurowego. Kwiat lilii użyto również na bramie wejściowej przy ul. Wielopole 30 (Ryc. 7–8).

MOTYWY WAWRZYNU, AKANTU

Obok roślin rodzimych, w krakowskiej secesji wracano także do klasycznych motywów roślinnych, jak np. wawrzyn, akant, bluszcz i gałązka oliwna.

Wawrzyn szlachetny (laur) pochodzi z basenu Morza Śródziemnego, gdzie występuje jako wiecznie zielony krzew lub drzewo wysokości 7–15 m. Był on poświęcony Apollinowi, boskiemu uzdrowicielowi i opiekunowi wróżbiarstwa. Wieńce laurowe były symbolem doskonałości, mądrości

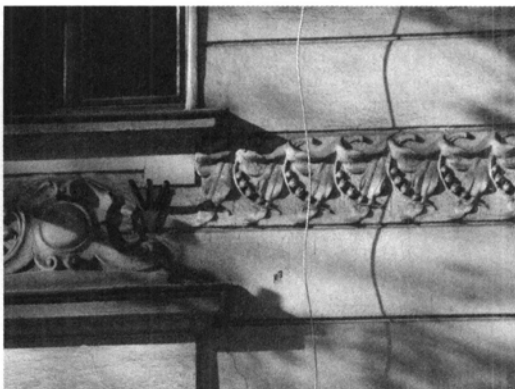


Ryc. 7–8. Dekoracja kamienic przy ul. Wielopole 30 i Pl. Szczepańskim 2.

Fig. 7–8. Decoration of tenement houses at 30, Wielopole St. and 2, Szczepański Sq.

i chwały, zdobiły głowy posągów i bogów. Również motywy dekoracyjne w gotyku wywodziły się z akantu i lauru; później, na początku XIII w. z większą dokładnością posługiwano się motywami liści dębu, bluszczu, klonu, dzikiej róży, jaskra, sykomory i ostrokrzewu. Do liści dodawano gdzieśdziej kwiaty lub owoce, m.in. winogrona. Przykładami dekoracji zainspirowanymi wawrzynem są motywy na kamienicach przy ul.

Łobzowskiej 4 – nad oknami, Straszewskiego 12 – w dekoracji pomiędzy oknami oraz Kołtąta 12 – w dekoracji pod oknami i w narożach portalu wejściowego. Duża dekoracja z herbem otoczonym liśćmi wawrzynu jest także na fasadzie kamienicy przy ul. Kremerowskiej 12. Motywy te występują także na kamienicach przy ul. Piłsudskiego 8 nad portalem wejściowym oraz Dietla 31 we fryzie międzyokiennym. Laur zdobi



Ryc. 9–10. Dekoracja kamienicy przy ul. Kołtąta 12.

Fig. 9–10. Decoration of tenement house at 12, Kołtąta St.



Ryc. 11–12. Dekoracja kamienicy przy Al. Krasińskiego 15.

Fig. 11–12. Decoration of tenement house at 15, Krasińskiego Av.

również bramę wejściową do kamienicy przy ul. Wielopole 30 (Ryc. 7).

Akant jest częstym motywem dekoracyjnym w architekturze; m.in. w klasycyzmie przewijały się motywy zaczerpnięte ze sztuki greckiej: akanty, wici roślinne, girlandy kwiatowe i palmy. Można go zobaczyć na fasadzie kamienicy przy ul. Blich 3.

MOTYWY KONWALII, TULIPANA, SZAROTKI, PAPROCI

Fryzy z motywami konwalii występują na elewacjach kamienic przy ul. Garncarskiej 2 oraz Kołłątaja 12 (Ryc. 9–10). Zgeometryzowane formy tworzą rytmiczne elementy dynamizujące elewacje.

Symetryczny, zgeometryzowany motyw tulipana pojawia się nad oknami kamienicy przy ul. Dietla 31.

Interesujące dekoracje z wykorzystaniem motywów szarotki i paproci znajdują się na elewacji kamienicy na rogu Al. Krasińskiego 15 i ul. Smoleńsk (Ryc. 11–12). Dekoracje nad oknami kamienicy przy ul. Garncarskiej 4 zdo-

biast symetryczny motyw z ośmioma liśćmi paproci.

MOTYWY WINOROŚLI

Artystów secesji pociągało to, co płynne, ruchliwe, zmienne. Stąd, ulubionymi motywami były pnące się rośliny, m.in. winorośl, powoje, dzikie wino. Pojawiały się w nich ulubione przez secesję linie faliste i spiralne. Motywy te znajdują się na elewacjach kamienic przy ul. Szujskiego 7. Także głowice kolumny przy portalu wejściowym kamienicy przy ul. Straszewskiego 25 oraz głowicy zdobiącej okno kamienicy przy Pl. Szczepańskim 2 zdobią motywy liści winorośli.

PODSUMOWANIE

Upodobanie do motywów kwiatowych i roślinnych było znamienne dla secesji – w Anglii nazywano ją *the Floral Style*, we Włoszech *Stile Floreale*, w Niemczech *das florale Erlebenis*. W Krakowie, narodowy temperament i tradycja nadawały architekturze przełomu XIX

i XX wieku specyficzny lokalny charakter, który współtworzył odpowiednio ukształtowany detal i ornament, często inspirowany formami naturalnymi. Jak pisał H. Jasiński „kultura danego kraju, o tyle tylko ma wartość międzynarodową, o ile ma swój wyraz narodowy” (Olszewski 1967). Czerpanie natchnienia z typowo polskich, pięknych roślin niewątpliwie się do tego przyczyniło.

Praca naukowa częściowo finansowana ze środków Ministerstwa Nauki i Informatyzacji w latach 2004–2006 jako projekt badawczy.

LITERATURA

- DOBROWOLSKI T. 1968. Sztuka Młodej Polski. PIW, Warszawa.
- GOMBRICH E. H. 1979. The sense of order. A study in the psychology of Decorative Art. Phaidon, London.
- GUTOWSKI M., GUTOWSKI B. 2001. Architektura secesyjna w Galicji. Wyd. DiG, Warszawa.
- JANNEAU G. 1978. Encyklopedia Sztuki Dekoracyjnej. Wyd. Art. i Film., Warszawa.
- KMIEĆ K. 1998. Kasztanowiec w sztuce i architekturze. *Farm. Pol.* 54 (17): 805–811.
- MAKOWSKA B., KMIEĆ K. 2004. Dekoracyjne motywy kasztanowca w architekturze Krakowa. *Aura* 8: 22–25.
- MAKOWSKA B. 2000. Działanie plastyczne w architekturze poprzez ornamentykę. *Czas. Techn.* 1A: 160–163.
- OLSZEWSKI A. K. 1967. Nowa forma w architekturze polskiej 1900–1925. Teoria i praktyka. Inst. Sztuki PAN, Wrocław–Warszawa–Kraków.
- PURCHLA J. 1990. Jak powstał nowoczesny Kraków. Wyd. Literackie, Kraków.
- READ H. 1973. O pochodzeniu formy w sztuce. PIW, Warszawa.
- READ H. 1982. Sens sztuki. PWN, Warszawa.
- ROŻEK M. 1997. Przewodnik po zabytkach i sztuce Krakowa. Wyd. Naukowe PWN, Warszawa.
- SCHMIDT K., FRANCHI H. 2000. Floral Ornament. L'Avenir, Paris.
- WALLIS M. 1984. Secesja. Arkady, Warszawa.