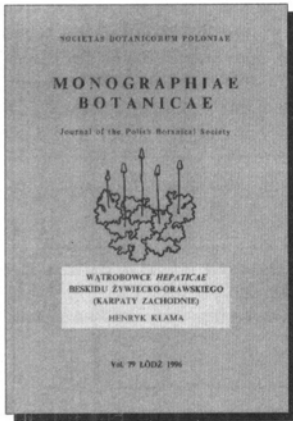


## LITERATURA BOTANICZNA • BOTANICAL LITERATURE



**H. KLAMA 1996.** *Wątrobowce (Hepaticae) Beskidu Żywiecko-Orawskiego (Karpaty Zachodnie)*. Monographiae Botanicae, Vol. 79, Societas Botanicorum Poloniae, Łódź, ss. 144. ISSN 0077-0655; ISBN 83-86292-04-0. Cena 9.00 zł

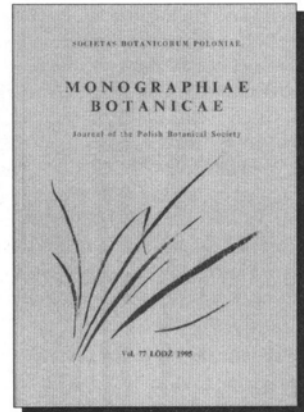
W pracy przedstawiono wyniki wieloletnich metodycznych badań nad wątrobowcami Beskidu Żywiecko-Orawskiego, który obejmuje dwa pasma górskie. Oprócz pełnej listy florystycznej, obejmującej 111 stwierdzonych gatunków wątrobowców i 2 gatunków glikiwów, określono preferencje ekologiczne poszczególnych gatunków, a także ich rozmieszczenie przestrzenne (pionowe i poziome) na tym terenie. Do indywidualnych rysów flory wątrobowców Autor zaliczył: nieco odmienne, w porównaniu z innymi terenami, preferencje siedliskowe niektórych gatunków, przechodzenie pełnego cyklu życiowego przez wątrobowce, które w innych regionach są zwykle płonne, obecność wielu gatunków rzadkich w Beskidach i Karpatach, w tym gatunków zagrożonych w Polsce i Europie; częstość występowania gatunków, które w innych pasmach beskidów są rzadkie.

**Dystrybucja:** Zarząd Główny PTB, Al. Ujazdowskie 4, 00-478 Warszawa; tel. +(22) 6213669 Mgr Maria Bucka (czwartek 10:00-14:00) lub Mgr Barbara Hon (wtorek, piątek 10:00-15:00, czwartek 15:00-18:00)

**T. ZAŁUSKI 1995.** *Łąki selernicowce (związek Cnidion dubii Bal.-Tul. 1966) w Polsce*. Monographiae Botanicae, Vol. 77, Societas Botanicorum Poloniae, Łódź, ss. 142. ISSN 0077-0655; ISBN 83-86292-02-4. Cena 9.00 zł

Praca jest pierwszą fitosocjologiczną syntezą wiedzy o nie wyróżnianych dotychczas z terenu Polski łąkach selernicowych (związek *Cnidion dubii* = *Cnidion venosii*), znanych i opisanych z innych terenów Europy Środkowej. "Biała plama" na mapie Europy zainspirowała Autora do poszukiwań i szczegółowych badań, tym bardziej, że chorologia gatunków charakterystycznych związku i obecność odpowiednich siedlisk nie wykluczała możliwości występowania analogicznych fitozenoz w kraju. Na podstawie wyników analizy numerycznej, z obszaru Polski opisano szereg nowych syntaksonów; zweryfikowano także gatunki charakterystyczne zespołu i związku *Cnidion*. Uzyskano ogólny zarys zróżnicowania związku *Molinion* i zespołu *Molinietum caeruleae*. Praca wypełnia kolejną lukę w znajomości polskich zespołów łąkowych.

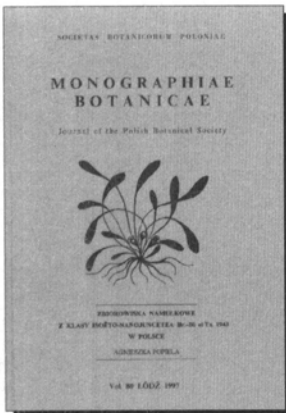
**Dystrybucja:** Zarząd Główny PTB, Al. Ujazdowskie 4, 00-478 Warszawa; tel. +(22) 6213669 Mgr Maria Bucka (czwartek 10:00-14:00) lub Mgr Barbara Hon (wtorek, piątek 10:00-15:00, czwartek 15:00-18:00)

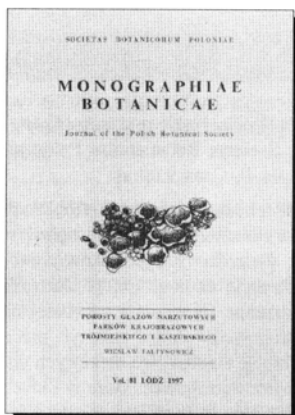


**A. POPIELA 1997.** *Zbiorowiska namulkowe z klasy Isoëto-Nanojuncetea Br.-Bl. et Tx. 1943 w Polsce*. Monographiae Botanicae, Vol. 80, Societas Botanicorum Poloniae, Łódź, ss. 59. ISSN 0077-0655; ISBN 83-86292-05-9. Cena 8.00 zł

Jest to rewizja syntaksonomiczna krótkotrwałych, efemerycznych zbiorowisk namulkowych występujących w Polsce. W wyniku klasyfikacji numerycznej prawie 740 zdjęć fitosocjologicznych wykazano siedem typów zbiorowisk należących do klasy *Isoëto-Nanojuncetea*. Na polach rozwijają się: *Centunculo-Anthoerum punctati*, *Spergulario-Illecebretrum verticillati*, *Ranunculo-Myosuretum minimi*, *Centaurium pulchellum-Pottia truncata* (ze związku *Radiolion Limoidis*); natomiast w otoczeniu rzek i zbiorników wodnych: *Heleocharum ovatae*, *Cyperetum flavescens*, *Cyperus fuscus-Limosella aquatica* (ze związku *Elatini-Eleocharion ovatae*). Dla syntaksonów podano gatunki charakterystyczne i wyróżniające oraz analizowano ich pochodzenie.

**Dystrybucja:** Zarząd Główny PTB, Al. Ujazdowskie 4, 00-478 Warszawa; tel. +(22) 6213669 Mgr Maria Bucka (czwartek 10:00-14:00) lub Mgr Barbara Hon (wtorek, piątek 10:00-15:00, czwartek 15:00-18:00)





**W. FAŁTYNOWICZ 1997. Porosty glazów narzutowych Parków Krajobrazowych Trójmiejskiego i Kaszubskiego.** Monographiae Botanicae, Vol. 81, Societas Botanicorum Poloniae, Łódź, ss. 59. ISSN 0077-0655; ISBN 83-86292-05-7. Cena 8.00 zł

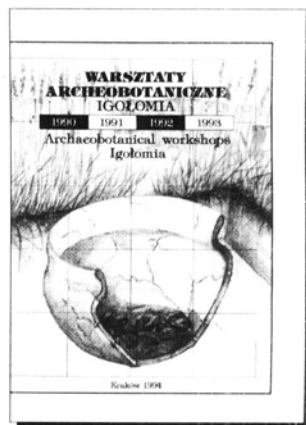
Zbadano różnorodność gatunkową porostów występujących na 42 glazach narzutowych, z których prawie wszystkie uznane są za pomniki przyrody (30 – w Trójmiejskim i 12 – w Kaszubskim Parku Krajobrazowym). Stwierdzono, że obecnie występuje 78 gatunków porostów, w tym rzadkie w skali kraju lub regionu. Współczesna flora glazów jest jednak względnie uboga: w Kaszubskim PK występuje średnio osiem gatunków na eratyku, w Trójmiejskim zaś mniej niż cztery. W stosunku do dziesięciu glazów autor dysponował danymi florystycznymi sprzed 60. lat. Porównanie tych danych z materiałami współczesnymi wykazało silne zubożenie flory porostów. Określono charakter zagrożenia, na jakie są narażone epityty rosnące na glazach narzutowych oraz przedstawiono postulaty ochronne.

**Dystrybucja:** Zarząd Główny PTB, Al. Ujazdowskie 4, 00-478 Warszawa; tel. +(22) 6213669 Mgr Maria Bucka (czwartek 10:00-14:00) lub Mgr Barbara Hon (wtorek, piątek 10:00-15:00, czwartek 15:00-18:00)

**K. WASYLIKOWA (red.) 1994. Warsztaty archeobotaniczne Igołomia 1990-1991-1992-1993.** Polish Botanical Studies Guidebook Series 11. W. Szafer Institute of Botany, Polish Academy of Sciences, ss. 180. ISSN 0867-0749; ISBN 83-85444-31-9. Cena 4.94 zł

Tom zawiera 13 referatów wygłoszonych w czasie "Warsztatów archeobotanicznych" jakie odbyły się w Stacji Archeologicznej w Igołomi w latach 1990, 91, 92 i 93. Ogólna problematyka archeobotaniki została przedstawiona przez botanika i archeologa. W części szczegółowej przedstawiono m.in. następujące zagadnienia: związek między gospodarką a przebudową drzewostanów na podstawie analizy węgli drzewnych z epoki brązu, odciski zbóż z najstarszej fazy kultury ceramiki wstępczej rytej w Gniechowicach i Starym Zamku, spalone zboża z neolitu i wczesnego średniowiecza w Parchacie, zwęglone sorgo z wczesnego neolitu w Egipcie, przegląd badań nad roślinami ze średniowiecza na obszarze pobraża Bałtyku, analiza pyłkowa a działalność gospodarcza w mezolocie i wczesnym neolicie w strefie pobraża Bałtyku oraz jako wskazówka do poszukiwania nieodkrytych dotychczas śladów osadnictwa w okolicy jeziora Gościąż, problemy związane z badaniem podwodnych warstw kulturowych. Jest to pierwsze w języku polskim opracowanie z zakresu archeobotaniki.

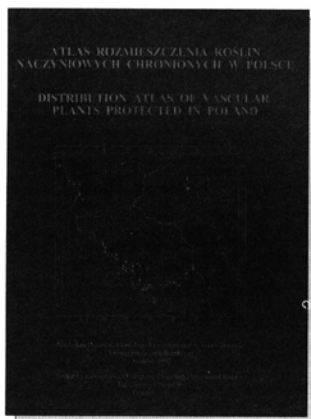
**Dystrybucja:** Dział Wydawnictw, Instytut Botaniki im. W. Szafera, Polska Akademia Nauk, Lubicz 46, 31-512 Kraków; tel. +(12) 4215144, fax: +(12) 4219790

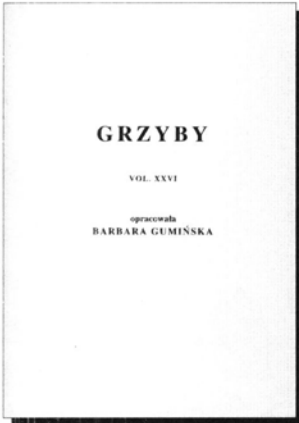


**A. ZAJĄC, M. ZAJĄC 1997. Atlas Rozmieszczenia Roślin Naczyniowych Chronionych w Polsce – Distribution Atlas of Vascular Plants Protected in Poland.** Naskładem Pracowni Chronologii Komputerowej Instytutu Botaniki Uniwersytetu Jagiellońskiego, Kraków, ss. 100. ISBN 83-909074-02. Cena 30.00 zł

"Atlas rozmieszczenia roślin naczyniowych chronionych w Polsce po raz pierwszy, w jednym zwartym druku, daje prawie kompletny obraz występowania w przestrzeni geograficznej naszego kraju ponad 200 gatunków roślin, prawem chronionych". Mapy przedstawione są na barwnych podkładach metodą kartogramu, gdzie jednostką podstawową jest kwadrat 10 x 10 km. Na niektórych mapach wyróżniono stanowiska odpowiednimi symbolami, dzieląc je na obecnie potwierdzone, niepotwierdzone i wymarłe. Za częścią atlasową zamieszczono krótkie komentarze do poszczególnych gatunków, spis literatury oraz indeksy: nazw łacińskich i polskich. Równoległe teksty w języku polskim i angielskim umożliwią pełne wykorzystanie Atlasu wszystkim zainteresowanym w kraju i za granicą.

**Dystrybucja:** Mgr Małgorzata Matyjaszkiewicz, Instytut Botaniki Uniwersytetu Jagiellońskiego, Lubicz 46, 31-512 Kraków; tel. +(12) 4215144, w. 285, fax: +(12) 4230949





**B. GUMIŃSKA 1997. *Flora Polski (Flora of Poland). Grzyby (Mycota), Tom XXVI. Podstawczaki (Basidiomycetes), Wodnichowate (Hygrophoraceae).*** Uniwersytet Jagielloński, Instytut Botaniki, ss. 202 i 22 barwne tablice. ISBN 83-7052-949-6

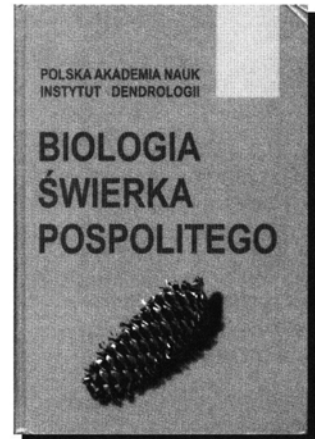
Kolejny tom serii Instytutu Botaniki im. W. Szafera PAN *Flora Polski – Grzyby* przynosi pierwszą w piśmiennictwie polskim monografię grzybów kapeluszkowych z rodziny Wodnichowatych (*Hygrophoraceae*), występujących w Polsce. Do rodziny *Hygrophoraceae* zaliczono cztery rodzaje: *Hygrocybe* (wilgotnica), *Hygrophorus* (wodnica), *Camarophyllus* (kopulek) i *Camarophyllopsis* (kopuleczek). Łącznie w obrębie tej rodziny wyróżniono 138 taksonów, których opisy przedstawiono według schematu przyjętego w serii; cechy o znaczeniu diagnostycznym przedstawiono na 27 rycinach kreskowych. Z myślą o zagranicznym odbiorcy, w monografii zamieszczono klucze do oznaczania w języku angielskim. Na końcu zamieszczono ponadto słowniczek ważniejszych terminów, ważniejszą literaturę, skorowidz łacińskich nazw systematycznych i skorowidz polskich nazw grzybów, a także 22 bardzo wiernie zreprodukowane, oryginalne tablice barwne. Pozycja wydana bardzo starannie przez wydawnictwo TAIWPN "Universitas".

**Dystrybucja:** Mgr Małgorzata Matyjaszkiewicz, Instytut Botaniki Uniwersytetu Jagiellońskiego, Lubicz 46, 31-512 Kraków; tel. +(12) 4215144, w. 285, fax: +(12) 4230949

**A. BORATYŃSKI, W. BUGAŁA (red.) 1998. *Biologia świerka pospolitego.*** Bogucki Wydawnictwo Naukowe, Poznań, ss. 781 i 32 tablice z fotografiami. ISBN 83-86001-48-8. Cena 65.00 zł

Pierwsza w języku polskim nowoczesna, bardzo obszerna monografia świerka pospolitego – *Picea abies*, pióra 39 autorów. W trzynastu rozdziałach głównych zawarto szczegółowe informacje o historii świerka w Polsce, jego morfologii i zmienności, systematyce i geograficznym rozmieszczeniu, anatomii, embriologii i karyologii, fizjologii, generatywnym i wegetatywnym rozmnażaniu, genetyce, mikoryzach, ochronie, ekologii, stanie obecnym i perspektywach uprawy, drewnie i innych użytkach. Ostatni rozdział poświęcono bardzo aktualnemu zagadnieniu "Świerk w środowisku zmienionym przez człowieka". Pozycja bogato ilustrowana bardzo starannie dobranymi rycinami i fotografiami (prawie 250 rycin i 32 tablice fotograficzne, w większości barwne); całość dopełnia ponad 80 syntetycznych tabel. Na końcu zestawiono literaturę liczącą ponad 3100 pozycji (!), skorowidz rzeczowy oraz indeks nazw roślin i zwierząt.

**Dystrybucja:** Biblioteka, Instytut Dendrologii, Polska Akademia Nauk, ul. Parkowa 5, 62-035 Kórnik; tel: +(61) 8170033; fax: +(61) 8170166



**Z. MIREK (red.) 1996. *Przyroda Tatrzańskiego Parku Narodowego.*** Tatrzański Park Narodowy, Kraków-Zakopane, ss. 786. ISBN 83-85832-08-4. Cena 30.00 zł

Jest to nowa, całościowa monografia Tatrzańskiego Parku Narodowego, obejmująca, poza ogólnymi wiadomościami o Tatrach i TPN, szczegółowe informacje na temat wszystkich elementów przyrody nieożywionej, szaty roślinnej świata zwierząt, oraz kształtu przemian, zagrożeń i problemów ochrony środowiska przyrodniczego. Całość zawarta w 40 rozdziałach napisanych przez ponad 40 autorów, bardzo bogato ilustrowana pieczołowicie dobranymi rycinami i fotografiami (kilkaset rycin, w tym 16 wkładek kolorowych). Obszerne, liczące łącznie ponad 50 stron, indeksy (rzeczowy i osobowy), bardzo ułatwiają korzystanie z tej obszernej monografii. Na końcu zamieszczono krótkie notki o autorach. Streszczenia i podpisy pod rycinami w języku angielskim, sprawiają że podstawowa informacja dostępna jest także dla odbiorców zagranicznych.

**Dystrybucja:** Tatrzański Park Narodowy, ul. Chałubińskiego 42a, 34-500 Zakopane; tel. +(1820) 63203; fax: +(1820) 63579

