

1844), ucznia F. X. Wulfena (1728–1805), twórcy słoweńskiej szkoły botanicznej przełomu wieków, współzałożyciela działającego nieprzerwanie do dzisiaj Ogrodu Botanicznego w Ljublanie (1810). Nazwisko Hladnika upamiętnione zostało m.in. nazwą rodzajową *Hladnikia* Reichenb. (*Umbelliferae*) i gatunkową *Scabiosa hladnikiana* Host.

Redakcja: Hladnikia

Prirodoslovni Muzej Slovenije

Prasernova 20.p.p.290

61 801 Ljubljana, Slovenija

Jan J. WÓJCICKI

MUZEJA, ARCHIWALIA, ZBIORY MUSEUMS ARCHIVES, COLLECTIONS

ZIELNIK SEWERYNA UDZIELI

Herbarium of Seweryn Udziela

Naukowe zainteresowanie kulturą i sztuką ludową na ziemiach polskich rozpoczyna się w 1802 r. listem Hugona Kołłątaja do Jana Maja w sprawie przyszłych badań etnograficznych. Głównym celem pierwszych inicjatyw kolekcjonerskich było zebranie podań i pieśni ludowych. Prawie do końca XIX wieku, materiały folklorystyczne stanowiły bezwzględną większość wśród zebranych danych, natomiast kulturowe realia, w jakich powstawała twórczość słowna i muzyczna, były w tych materiałach reprezentowane bardzo skromnie [18]. Stopniowo obszar badań powiększył się o kulturę materialną (sprzęty, ubiory, domostwa), objął również świat roślin [3, 19, 20, 21, 22], ich nazewnictwo, zastosowania, a także wierzenia i przesady [m.in. 6, 7, 8, 9, 10, 11].

SEWERYN UDZIELA I JEGO MATERIAŁY BOTANICZNE

Jednym z badaczy, których interesowały te zagadnienia był Seweryn Udziela (1857–1937) [17]. Przez szereg lat był on nauczycielem szkół powszechnych w Galicji, a następnie inspektorem szkolnym m.in. w Gorlicach, Grybowie i Wieliczce. Pracując na prowincji zgromadził ogromny zbiór wytworów kultury ludowej. Kolekcja ta dała początek Muzeum Etnograficznego w Krakowie [4, 14]. S. Udziela działał społecznie bardzo aktywnie, był członkiem m.in. Komisji

Antropologicznej (od 1889 r.), Fizjograficznej (od 1903 r.), Etnograficznej (od 1926 r.) i Geograficznej (od 1927 r.) Polskiej Akademii Umiejętności [1, 12, 15: 44–45].

Seweryn Udziela botaniką zainteresował się już w czasach szkolnych, kiedy to, po maturze w seminarium nauczycielskim, zamierzał zdawać maturę gimnazjalną. W związku z tymi zamiarami, na trzecim roku seminarium zakupił oprócz innych książek, również podręczniki polskie i niemieckie do botaniki; pracował także nad zielnikiem [15: 40]. Znajomość roślin wyniesiona ze szkoły przydała się w późniejszych jego badaniach etnograficznych – w swych opracowaniach monograficznych stosunkowo dużo miejsca poświęcał ludowym nazwom roślin [12]. W jego bogatym dorobku naukowym, liczącym 328 pozycji [13], znajdują się jednak tylko dwie prace w całości poświęcone roślinom: *Zabawki z roślin* [29] i *Rośliny w wierzeniach ludu krakowskiego* [30]. W pierwszej z wymienionych prac autor podaje opisy 31 zabaw z użyciem materiału roślinnego, np. granie na listku trawy, batóg z sitowia, tyrkawka z orzecha łaskowego, wiatraczek ze słomy. W drugiej z nich przytacza zastosowania w obrzędach i medycynie ludowej ponad 140 gatunków roślin. Są one ułożone alfabetycznie według nazw łacińskich, po których autor podał botaniczne nazwy polskie, następnie nazwy ludowe z zaznaczeniem miejscowości, w których były używane, a w końcu – wspomniane zastosowania poszczególnych roślin. Nie wszystkie rośliny wymienione w tym artykule mają nazwy łacińskie: pod koniec pracy S. Udziela umieścił rozdział „Rośliny nieoznaczone”, zawierający osiem z nich.

Sewerynowi Udzieli przypisuje się [m.in. 13] współautorstwo *Podręcznika metodycznego do nauki botaniki* [16]. W tej pracy S. Udziela miałby napisać tylko „Część metodyczną” (s. 5–32), która zawiera wskazówki do prowadzenia lekcji botaniki w trzech najwyższych klasach ówczesnej siedmioklasowej szkoły powszechnej. Do egzemplarza *Podręcznika...* będącego własnością Biblioteki Instytutu Botaniki Uniwersytetu Jagiellońskiego i Instytutu Botaniki im. W. Szafera Polskiej Akademii Nauk (sygnatura Dyd. 19) jest dołączona – na luźnej karcie – drukowana prośba autorów o „Jaskawe nadsyłanie uwag o brakach [...] pod adresem S. Udziela, Jarocin, woj. poz., lub dr. B. Namysłowski, Poznań, Uniwersytet.” Wynika stąd, że Seweryn Udziela (z Krakowa), który nigdy nie mieszkał w Jarocinie, nie może być współautorem tego *Podręcznika...*

W spuściźnie archiwalnej S. Udzieli, przechowywanej w Archiwum Muzeum Etnograficznego w Kra-

knowie, co najmniej cztery jednostki w znacznej mierze zawierają dane dotyczące roślin, ich nazw i ludowych wierzeń z nimi związanych [5]. Są to: nazwy używane w okolicach Ropczyc na różne gatunki jabłek, gruszek, śliwek, ziemniaków i grochu [32]; luźne notatki dotyczące m. in. nazw roślin [34], nazwy roślin uprawnych [35] i legendy ludowe o drzewach, krzewach i roślinach zielnych [33].

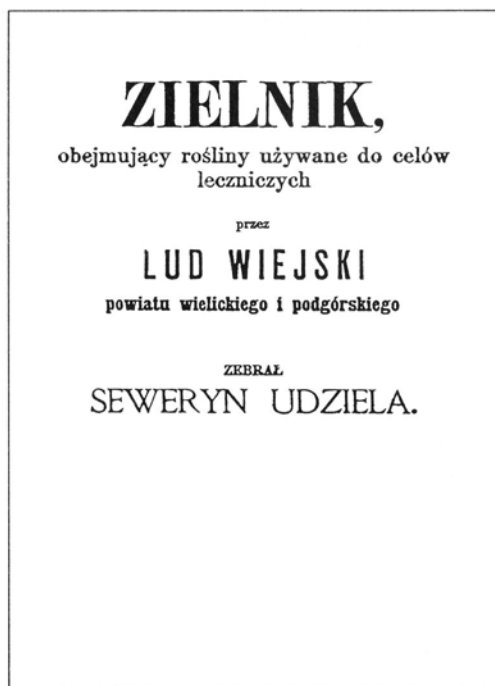
ZIELNIK

Rzadko zdarza się, by etnografowie gromadzili zielniki podczas swych badań, w związku z czym ich publikacje nie mają dokumentacji przyrodniczej i po latach trudno stwierdzić, które gatunki miały jakie nazwy. Do wyjątków należy praca S. Udzieli *Rośliny w wierzeniach ludu krakowskiego* [30], która posiada dokumentację w postaci fascykułu zasuszonych roślin. Zbiór ten znajduje się obecnie w Zielniku Instytutu Botaniki im. W. Szafera Polskiej Akademii Nauk w Krakowie (KRAM). Dotychczas nie odnalazłem danych archiwalnych związanych z tym herbarium. Można przypuszczać, że po śmierci jego twórcy, kolekcja ta trafiła do Muzeum Komisji Fizjograficznej

Polskiej Akademii Umiejętności, a stamtąd – do obecnego miejsca przechowywania.

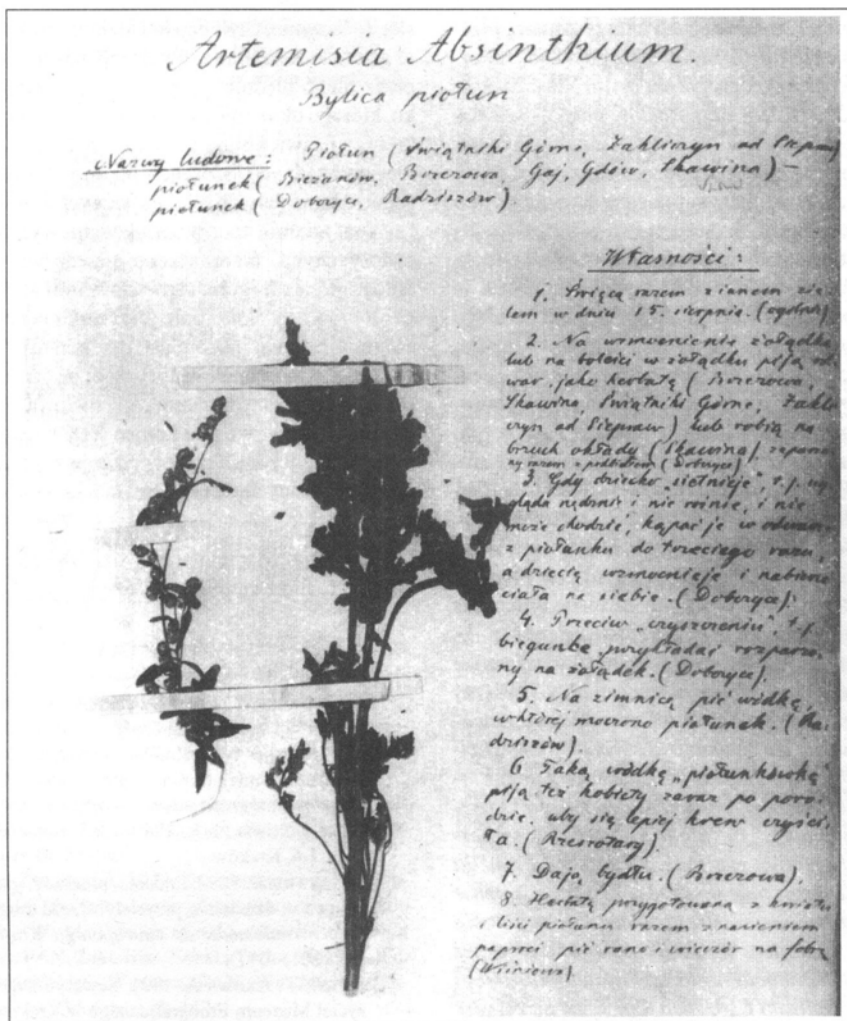
Zielnik S. Udzieli ułożony jest alfabetycznie według łacińskich nazw gatunków. Składa się ze 146 arkuszy żółtego, grubego papieru o wymiarach 28 x 38 cm, tworzących jeden fascykuł; zawiera on oprócz tego również drukowaną stronę tytułową: „Zielnik, obejmujący rośliny używane do celów leczniczych przez lud wiejski powiatu wielickiego i podgórskiego zebrał Seweryn Udziela.” (Ryc. 1). Rośliny nie mają etykiet, a cała informacja ich dotycząca jest bezpośrednio zapisana na arkuszach ręką S. Udzieli. Sposób rozmieszczenia roślin i dotyczących ich danych jest w całym zielniku jednakowy: na górze strony – łacińska nazwa gatunku (bez skrótu nazwiska autora jego opisu), pod spodem – polska, poniżej – nazwy ludowe, z zaznaczeniem miejscowości, w których były używane, pod nimi zaś, na prawej połowie arkusza, zapisane są w punktach „własności”, również z zaznaczeniem miejscowości, natomiast na lewej połowie znajdują się przyklejone rośliny (w całości, lub częściej – jedynie ich fragmenty, takie jak: kwiatostany, liście, części nadziemne itp.), w prawym, górnym rogu umieszczona jest owalna pieczęć z napisem „Seweryn Udziela” oraz z wyobrażeniem otwartej książki i dwóch gwiazd (Ryc. 2). Nie wszystkie arkusze zawierają rośliny: na 26 z nich brak okazów, są tam natomiast wszystkie dane dotyczące tych gatunków; arkusze te nie są również opieczętowane (nr 4, 7, 8, 15, 26, 27, 34, 39, 41, 46, 62, 67, 69, 72, 74, 82, 85, 87, 97, 100, 101, 117, 127, 131, 133, 138 – w swej pracy S. Udziela ponumerował gatunki, numerację tę tutaj zachowałem). Zielnik nie zawiera przedstawicieli 11 gatunków wymienionych przez S. Udziela (nr 1, 3, 11, 12, 13, 23, 31, 36, 56, 81b, 83). Spośród roślin bez nazw łacińskich, a przytoczonych w artykule, kolekcja zawiera 7 arkuszy, a 10 dalszych nie było wzmiankowanych przez S. Udziela. Herbarium obejmuje więc 119 arkuszy z roślinami, które zostały obecnie ponownie oznaczone: należą do 108 gatunków, 6 okazów można było oznaczyć jedynie do rodzaju, a 5 pozostało nieoznaczonych ze względu na duże ich zniszczenie, niekompletność lub bardzo wczesną porę zbioru rośliny (nr 48, 79, 103 – nie jest to żaden gatunek z rodzaju *Salvia*, 110, 116).

Na arkuszach brak podstawowych danych: nie wiadomo kto, gdzie i kiedy zbierał te rośliny (na autora zbioru wskazuje tylko drukowana karta tytułowa). Na podstawie innych informacji (np. z jakiej miejscowości pochodzi nazwa lub gdzie używano danej rośliny) można jedynie przypuszczać, że okazy mogły być zebrane w następujących miejscowościach: Bieżanów (obecnie jedno z osiedli mieszkaniowych na terenie



Ryc. 1. Strona tytułowa zielnika Seweryna Udzieli.

Fig. 1. Title page of Seweryn Udziela's herbarium.



Ryc. 2. Arkusz zielnikowy z herbarium Seweryna Udziela zawierający okaz *Artemisia absinthium* L. wraz z informacjami dotyczącymi tego gatunku.

Fig. 2. Sheet from Seweryn Udziela's herbarium containing a specimen of *Artemisia absinthium* L. together with information concerning this Species.

Krakowa), Bogucice, Brzezowa, Dobczyce, Dziekanowice, Gaj, Gdów, Krzesławice, Raciborsko, Radziszów, Rzeszotary, Siepraw, Siercza, Skawina, Świętokrzyskie Góry, Wieliczka, Wiśniowa, Zakliczyn, Zielonki. We wstępie do swej pracy *Rośliny w wierzeniach ludu krakowskiego* S. Udziela pisze, że w latach 1894–1899 zajmował się zbieraniem wiedzy ludowej o własnościach leczniczych roślin i wiary w ich moc leczenia ludzi i zwierząt [30: 36]. Być może oprócz danych etnograficznych kolekcjonował wtedy też okazy botaniczne.

S. Udziela nie podał w swym artykule tytułu dzieła botanicznego, którym posługiwał się przy oznaczaniu roślin ze swego zielnika. Na podstawie użytej przez niego łacińskiej i polskiej nomenklatury botanicznej przypuszczam, że dziełem tym była *Botanika szczególna* I. R. Czerwiakowskiego [2]. Ta obszerna, 6-tomowa praca, której koncepcja nawiązywała do dawnych dzieł botaniczno-lekarskich [31: 60], być może bardzo odpowiadała S. Udziela w momencie gromadzenia informacji etnograficznych o roślinach.

Jednakże opublikowanie danych z utrzymaniem przestarzałej nomenklatury w momencie, gdy do dyspozycji były już kłucze do oznaczania roślin Rostafińskiego [np. 23, 24, 25, 26] oraz *Rośliny polskie* Szafera, Kulczyńskiego i Pawłowskiego [27], nie powinno było mieć miejsca. Fakt ten może wskazywać, że S. Udziela nie rozwijał już swej wiedzy botanicznej po zakończeniu edukacji.

Na podstawie danych zawartych w zielniku można stwierdzić, że pod koniec XIX wieku ludność ówczesnych powiatów wielickiego i podgórskiego wykorzystywała co najmniej 108 gatunków roślin, głównie w celach leczniczych i obrzędowych. Leki roślinne używane były przeciwko rozmaitym chorobom i dolegliwościom ludzi i zwierząt domowych. Poniżej podaję kilka przykładów (nomenklatura według *Flora Europaea* [28]): na rany – *Achillea millefolium* L., *Althaea officinalis* L., *Artemisia abrotanum* L., *Calendula officinalis* L., *Chamomilla recutita* (L.) Rauschert, *Chelidonium majus* L., *Epilobium angustifolium* L., *Plantago major* L., *Sanguisorba officinalis* L., *Saponaria officinalis* L., *Sedum telephium* L. subsp. *maximum* (L.) Krocker i *Tussilago farfara* L.; przeciw gruźlicy – *Agrimonia eupatoria* L., *Bellis perennis* L., *Betula pendula* Roth, *Campanula rapunculoides* L., *Rudbeckia laciniata* L., *Symphitum officinale* L., *Verbascum thapsus* L.; „na wzmocnienie” – *Achillea millefolium* L., *Agrimonia eupatoria* L., *Artemisia absinthium* L., *A. vulgaris* L., *Hypericum perforatum* L., *Potentilla erecta* (L.) Rauschert, *Prunella vulgaris* L., *Thymus pulegioides* L., *Trifolium arvense* L.; na ból zębów – *Achillea ptarmica* L., *Chamomilla recutita* (L.) Rauschert, *Dipsacus fullonum* L., *Prunus domestica* L., *Sambucus nigra* L., *Thymus pulegioides* L., *Triticum aestivum* L., *Urtica dioica* L.; na żołądek i bóle brzucha – *Artemisia absinthium* L., *Chamomilla recutita* (L.) Rauschert, *Mentha x verticillata* L., *Nepeta cataria* L., *Pimpinella saxifraga* L., *Pyrus communis* L., *Ruta graveolens* L., *Tanacetum parthenium* (L.) Schultz Bip., *T. vulgare* L., *Vicia faba* L.; przeciwko przeziębieniom, na ból gardła i kaszel – *Althaea officinalis* L., *Bellis perennis* L., *Chamomilla recutita* (L.) Rauschert, *Levisticum officinale* Koch, *Mentha x verticillata* L., *Sambucus nigra* L., *Thymus pulegioides* L., *Tilia cordata* Miller, *Tussilago farfara* L.; przeciw wypadaniu włosów – *Arctium tomentosum* Miller. Najwięcej gatunków roślin (94) święcono 15 sierpnia (Matki Boskiej „Zielnej”).

W powyższej liście poszczególne gatunki przypisane zostały danym chorobom po oznaczeniu zachowanych roślin. Problemem jest tylko, czy właśnie te rośliny były używane przez ówczesną ludność wiej-

ską do leczenia, czyli czy S. Udziela zebrał odpowiedni gatunek. Kwestią są również te okazy, które zostały przez niego błędnie oznaczone: czy używano gatunku, którego okaz znajduje się na arkuszu, czy gatunku, którego nazwa jest na arkuszu – S. Udziela nie podał niestety żadnych szczegółów dotyczących metody gromadzenia danych etnograficznych i zielnika.

Dziś zieleń ten, poza niewątpliwymi walorami historycznymi, ma znaczenie przede wszystkim dla etnografa – szczególnie zawarte w nim niepublikowane dotychczas dane, oraz jako dokumentacja badań etnograficznych. Natomiast dla botaniki farmaceutycznej i etnobotaniki historycznej jest źródłem informacji o leczniczych gatunkach roślin używanych w okolicach Krakowa pod koniec XIX wieku, informacji tym cenniejszych, że zweryfikowanych na podstawie zachowanych okazów roślin.

PODZIĘKOWANIA

Dziękuję mgr Maciejowi Waydzie za oznaczenie niektórych roślin z zielnika S. Udziela.

LITERATURA

- [1] BIENKOWSKI W. 1991. Działalność Seweryna Udziela w Komisji Antropologicznej Akademii Umiejętności w Krakowie oraz Komisji Etnograficznej Polskiej Akademii Umiejętności w latach 1889–1937. *Rocznik Muzeum Etnograficznego w Krakowie* 10: 57–65.
- [2] CZERWIAKOWSKI I. R. 1849–1863. Botanika szczególna, t. 1–6, Kraków.
- [3] GUSTAWICZ B. 1882. Podania, przesady, gadki i nazwy ludowe w dziedzinie przyrody. Część druga. *Rośliny. Zbiór Wiadomości do Antropologii Krajowej* 6(Dz. III): (201)–(317).
- [4] JACHER-TYSZKOWA A. 1991. Seweryn Udziela – założyciel Muzeum Etnograficznego w Krakowie. *Życie i dzieło. Rocznik Muzeum Etnograficznego w Krakowie* 10: 7–37.
- [5] JANICKA-KRZYWDA U. 1991. Spuścizna po Sewerynie Udzieli w Archiwum Muzeum Etnograficznego w Krakowie. *Rocznik Muzeum Etnograficznego w Krakowie* 10: 83–113.
- [6] KÖHLER P. S. 1986. Józefa Rostafińskiego „Odezwa do nie botaników o zbieranie ludowych nazw roślin”. *Wszechświat* 87(1): 13–16.
- [7] KÖHLER P. S. 1987. Nieznane materiały Józefa Rostafińskiego do badań nad historią roślin uprawnych w Polsce. *Zesz. Nauk. Uniw. Jagiell., Prace Bot.* 14: 141–154.
- [8] KÖHLER P. 1993. Ankieta Józefa Rostafińskiego z 1883 roku dotycząca ludowego nazewnictwa i użytkowania roślin w Polsce. *Analecta – Stud. Mater. Dziej. Nauki, R. II*, z. 2(4): 89–119.
- [9] KÖHLER P. 1993. Nazewnictwo i użytkowanie roślin leczniczych na ziemiach polskich w XIX wieku na

- podstawie ankiety Józefa Rostańskiego. W: B. KUŹNICKA (red.), *Historia Leków Naturalnych, T IV. Z historii i etymologii polskich nazw roślin leczniczych*. IHNOiP PAN, Warszawa, s. 61–85.
- [10] KÖHLER P. 1993. Ziołolecznictwo na Rzeszowszczyźnie w XIX wieku w świetle ankiety Józefa Rostańskiego. W: B. KUŹNICKA (red.), *Historia Leków Naturalnych, T III. Ziołolecznictwo w dawnej i współczesnej kulturze Rzeszowszczyzny*. IHNOiP PAN, Warszawa, s. 119–124.
- [11] KÖHLER P. S., PIEKIELKO-ZEMANEK A. 1986. Józefa Rostańskiego „Odezwa do nie botaników o zbieranie ludowych nazw roślin” i udział w niej Marii Twardowskiej. *Kwart. Hist. Nauki Techn.* 2(1986): 471–480.
- [12] KOSIEK Z. 1987. Udziela Seweryn (1857–1937). W: S. FELIKSIĄK (red.), *Słownik biologów polskich*. PWN, Warszawa, s. 552.
- [13] LECHOWSKI P., ZEBALSKA U. 1991. Bibliografia prac Seweryna Udziela. *Rocznik Muzeum Etnograficznego w Krakowie* 10: 115–131.
- [14] LECHOWSKI P., ZEBALSKA U. 1991. Seweryn Udziela jako założyciel Biblioteki Muzeum Etnograficznego w Krakowie. *Rocznik Muzeum Etnograficznego w Krakowie* 10: 67–81.
- [15] ŁĄCZYŃSKA D. 1991. Zarys życiorysu Seweryna Udziela (1857–1937). *Rocznik Muzeum Etnograficznego w Krakowie* 10: 39–50.
- [16] NAMYSŁOWSKI B., UDZIELA S. 1924. Podręcznik metodyczny do nauki botaniki. Książnica – Atlas, Lwów–Warszawa, ss. 111.
- [17] PIETRASZEK E. 1991. Seweryn Udziela jako badacz kultury ludowej. *Rocznik Muzeum Etnograficznego w Krakowie* 10: 51–56.
- [18] POSERN-ZIELIŃSKI A. 1973. Kształtowanie się etnografii polskiej jako samodzielnej dyscypliny naukowej (do 1939 r.). W: M. TERLECKA (red.), *Historia etnografii polskiej*. PAN, Zakł. Hist. Nauki i Techn., Zakł. Narod. im. Ossolińskich, Wydawn. PAN, Wrocław-Warszawa-Kraków-Gdańsk, s. 29–113.
- [19] ROSTAŃSKI J. 1880. Burak i Barszcz. Nazwa i rzecz. Ich pochodzenie i znaczenie w kolei czasów. *Rozprawy i Sprawozdania z Posiedzeń Wydziału Filologicznego Akademii Umiejętności* 8: 314–339.
- [20] ROSTAŃSKI J. 1883. O znaczeniu naukowym nazw roślinnych i potrzebie ich zbierania. *Czas* 156: 1.
- [21] ROSTAŃSKI J. 1883. O znaczeniu naukowym nazw roślinnych i potrzebie ich zbierania. *Niwa* R. XII, 24(208): 304–308.
- [22] ROSTAŃSKI J. 1883. O znaczeniu naukowym nazw roślinnych i potrzebie ich zbierania. *Ogrodnik Polski* 5(15): 337–341.
- [23] ROSTAŃSKI J. 1901. Przewodnik do oznaczania pospolitszych roślin. (Wyd. 2.), Nakładem autora, Kraków, ss. 111.
- [24] ROSTAŃSKI J. 1906. Przewodnik do oznaczania pospolitszych roślin. (Wyd. 3.), z. 1 i 2, Nakładem autora, Kraków, ss. 140, nlb. 49.
- [25] ROSTAŃSKI J. 1921. Mały botanik to jest łatwy sposób oznaczania roślin pospolitych w Polsce. Drukarnia Uniwersytetu Jagiellońskiego, Kraków, ss. 96, nlb. 14.
- [26] ROSTAŃSKI J. 1923. Przewodnik do oznaczania roślin w Polsce dziko rosnących. Wyd. Zakł. Narod. im. Ossolińskich, Lwów-Warszawa-Kraków, ss. 167.
- [27] SZAFAER W., KULCZYŃSKI S., PAWŁOWSKI B. 1924. Rośliny polskie. Opisy i klucze do oznaczania wszystkich gatunków roślin naczyniowych rosnących w Polsce bądź dziko bądź też zdziczałych lub częściej hodowanych dla użytku florystów, uczniów szkół wyższych i średnich, rolników, leśników, farmaceutów i innych miłośników przyrody. Książnica – Atlas, Lwów-Warszawa, ss. XXXII, 736.
- [28] TUTIN T. G., HEYWOOD V. H. et al. (red.) 1963–1980. *Flora Europaea*, t. 1–6. University Press, Cambridge.
- [29] UDZIELA S. 1929. Zabawki z roślin. *Lud* 28: 58–70.
- [30] UDZIELA S. 1931. Rośliny w wierzeniach ludu krakowskiego. *Lud* 30: 36–75.
- [31] ZEMANEK A. 1989. Historia botaniki w Uniwersytecie Jagiellońskim (1780–1917). *UJ – Rozprawy Habilitacyjne* 164: 1–167.

MATERIAŁY ARCHIWALNE

Archiwum Muzeum Etnograficznego im. S. Udziela,
Plac Wolnica 1, 31–066 Kraków

- [32] I/978/Rkp – Nazwy używane na różne gatunki jabłek, gruszek, śliwek, ziemniaków, grochu w okolicach Ropczyc (koniec XIX w.).
- [33] I/1526/Rkp – Legendy i opowiadania ludu polskiego o drzewach, krzewach i ziołach (początek XX w.).
- [34] I/1582/Rkp – Luźne notatki dotyczące przepowiedni o pogodzie, przyszłych, przekleństw, wyrażań gwarowych, nazw roślin i miejscowości: Stary Sącz, Wola Krogulecka – pow. Nowy Sącz, Ciężkowice – pow. Tarnów, Stąpnie – pow. Limanowa, Gorlice, Łuźna – pow. Gorlice (lata 1902–1904).
- [35] I/1589/Rkp – Nazwy roślin uprawnych, przesady związane z rolnictwem z miejscowości: Buków, Chorowice, Wieliczka, Ostrusza, Zborowice – pow. Tarnów, Żywiec, Libusza – pow. Gorlice (rok 1901).

Piotr KÖHLER

POLEMIKI, DISKUSJE

POLEMICS AND DISCUSSIONS

CZY JAN KORNAŚ MOŻE BYĆ UWAŻANY ZA RECENZENTA FLORY ROŚLIN NACZYNIOWYCH LUBELSZCZYZNY?

May Jan Kornaś be considered a reviewer
of Vascular plant flora of Lublin region?

W obu tomach książki Dominika Fijałkowskiego
Flora roślin naczyniowych Lubelszczyzny (t. 1, 1994;