

ROZSTANIA • OBITUARIES

ŻYCIE, PRACA I TWÓRCZOŚĆ PROFESORA
RYSZARDA BOHRA (1926–1987)Life, work and output of Professor Ryszard
Bohr (1926–1987)

Ryc. 1. Profesor Ryszard Bohr. Fot. Alina Dauksza-Wiśniewska

W grudniu ubiegłego roku minęło 6 lat od śmierci Profesora Ryszarda Bohra, która wyrwała go spośród grona rodziny, przyjaciół, współpracowników i wychowanków, przerywając równocześnie Jego twórczą pracę i pasję życia.

Ryszard Bohr urodził się 15 stycznia 1926 roku w Kołomyji w rodzinie wojskowej jako najmłodszy syn z czworga dzieci. Ojciec Franciszek pełnił wówczas funkcję pod oficera w kwatermistrzostwie miejscowego pułku.

W Kołomyji ukończył szkołę podstawową i rozpoczął naukę w gimnazjum. Od 1939 do 1941 uczęszczał do radzieckiej szkoły średniej. W wieku 15 lat, w czasie okupacji niemieckiej, rozpoczął pracę zarobkową jako robotnik na kolei, potem w firmie handlowej.

Najstarszy Jego brat – ppor. Stanisław – zginął bez wieści w kampanii jesiennej 1939 roku, na froncie

pod Lwowem. Nadaremnie szukał Profesor do końca swego życia śladów po zaginionym bracie.

Po wyzwoleniu Kołomyji, w marcu 1944, wstąpił do formującej się wówczas I Armii Wojska Polskiego, gdzie pełnił służbę w Batalionie Miotaczy Ognia, w stopniu chorążego. Od lipca 1944 szedł z armią w kierunku Pomorza, a od lutego 1945 brał udział w walkach o przełamanie Wału Pomorskiego, docierając do Kołobrzegu, gdzie został ranny. Za udział w walkach na froncie został odznaczony srebrnym medalem „Zasłużonym na Polu Chwały” i innymi.

W kwietniu 1946 zdemobilizowany z wojska, w randze podporucznika, przyjechał do Torunia, zamieszkując z repatriowaną tu z Kołomyji rodziną.

W Toruniu w roku 1947, po ukończeniu szkoły średniej w Liceum dla Pracujących, zapisał się na Wydział Matematyczno-Przyrodniczy Uniwersytetu Mikołaja Kopernika, pracując równocześnie jako sprzedawca w handlu, a od II roku studiów jako nauczyciel biologii w żeńskiej szkole średniej w Bydgoszczy. Przygotowywał się już wówczas do zawodu nauczyciela, wśród grona oczarowanych Jego osobowością uczennicy, spośród których wiele ukończyło studia biologiczne na Uniwersytecie Toruńskim. Jedną z nich – Krystyna z Mitkiewiczów – została w kilka lat później wierną towarzyszką jego dalszego życia i matką dwóch synów.

Ryszarda poznaliśmy i zarazem „odkryliśmy” jego zainteresowania botaniką w 1950 na wycieczce Oddziału Toruńskiego Polskiego Towarzystwa Przyrodniczego im. Kopernika do parowu leśnego w Bierzgłowie. Zapamiętałam go, jak ubrany w wojskową kurtkę i furazerkę, uzbrojony w ramki do suszenia roślin, ręczną lupę i niemiecki klucz do roślin Szmeila, oznaczał zebrane rośliny. Po rozmowie z profesorem Walasem, Ryszard był już od kilku tygodni wśród nas, w Katedrze Systematyki i Geografii Roślin, w charakterze zastępcy asystenta.

Ryszard ukończył studia w 1952 i po zaangażowaniu go na Uniwersytecie M. Kopernika w charakterze asystenta przeszedł w uczelni w latach 1952–1987 przez wszystkie szczeble swojej naukowej i dydaktycznej kariery.

W związku ze zmianą w połowie lat 50-tych przedmiotu dotychczasowych zainteresowań, z fitosocjologii roślin naczyniowych na zbiorowiska glonów, po odbyciu stażu w pracowni algologicznej PAN w Krakowie, przeszedł na własną prośbę do Katedry Ochrony Przyrody i Ekologii kierowanej przez profesora J. Mikulskiego aby włączyć się do prac zespołu hydrobiologicznego. To jego postanowienie nie zmąciło serdecznej przyjaźni jaka łączyła go z profe-



Ryc. 2. Profesor Ryszard Bohr (od prawej) ze współpracownikami algologami dr Martą Luścinską oraz mgr Miroslawem Sokolem.

sorem Walasem, który nadal interesował się rozwojem naukowym swego wychowanka i był promotorem Jego pracy w zakresie ekologii i fitosocjologii glonów perifitonowych.

Po uzyskaniu stopnia doktora habilitowanego przyjął go z radością w macierzystym zakładzie w charakterze docenta. Profesor Walas przewidując na kilka lat przed emeryturą swój powrót do rodzinnego Krakowa, do pracy na Uniwersytecie Jagiellońskim, widział Ryszarda jako swego następcę.

Po powstaniu Instytutu Biologii Katedra Systematyki i Geografii Roślin i Zakład Ochrony Przyrody zostały połączone w Zakład Taksonomii, Ekologii Roślin i Ochrony Przyrody, którego kierownikiem pozostawał profesor Bohr już do końca dni swojego życia.

Pierwsze kroki w pracy naukowej Profesora miały charakter poszukiwań i rozwoju zainteresowań florystyką, ekologią i fitosocjologią roślin. W ramach prac zespołowych nad rezerwatem cisów w Wierchlesie prowadził pomiary transpiracji roślin. Pierwsza jednak publikacja dotyczyła wpływu zadrzewień śródpolnych i śródłąkowych na mikroklimat otoczenia. Kolejne prace świadczą o wzrastającym zainteresowaniu algologią, szczególnie składem gatunkowym fitoplanktonu i perifitonu jezior Polski Północnej. Wkrótce już staje się autorytetem w tej dziedzinie. Dotyczy to szczególnie zbiorowisk perifitonowych w jeziorach, w opracowaniu metodyki badawczej i podstaw syntaksonomii. Oprócz tych zainteresowań, w okresie pełnej dojrzałości i samodzielności naukowej,

pojawiły się aspekty teoretyczne i filozoficzne ekologii, zwłaszcza budowa systemowa przyrody, produktywność ekosystemów wodnych oraz energetyka biocenoz. W tej dziedzinie opublikował liczne artykuły i prace, oraz propozycje modeli funkcjonowania przyrody. Pod jego kierunkiem zespół młodych ekologów w Toruniu opracował pierwszą w kraju i rządowo podejmowaną za granicą „*Próbkę bilansu energetycznego na obszarze dorzecza Drwęcy w granicach województwa toruńskiego*” (1979). Praca ta stanowiła podstawę do ekonomicznej oceny zasobów naturalnych regionu i ich racjonalnego użytkowania zabezpieczającego ciągłość produktywności ekosystemów.

Profesor Bohr brał czynny udział w organizacji badań i w życiu naukowym zarówno w kraju jak i za granicą. Przez ponad 10 lat kierował kilkudziesięcioposobowym zespołem badawczym w ramach resortowego programu R-III-15 (1976–1980) oraz podprogramem Centralnego Programu Badań Podstawowych w zakresie przyrodniczych podstaw ochrony i kształtowania środowiska (1985–1987). Osiągnięcia naukowe w ramach rozwijania tych problemów i wyszkolenie kadry ekologów na UMK oraz w innych środowiskach naukowych w kraju, było w dużym stopniu zasługą Profesora. Koncepcje teoretyczne i wyniki badań wielokrotnie przedstawiał na zjazdach naukowych, seminariach i wykładach prowadzonych przez niego na Uniwersytecie w Szwecji, we Włoszech, Czechosłowacji, Niemczech, Stanach Zjednoczonych i Japonii. Liczne wyjazdy zagraniczne umożliwiły nawiązanie kontaktów i współpracę z Uniwersytetem w Lund i włączeniem do współpracy światowej sławy paleobotanika profesora Berglunda i jego współpracowników.

Profesor nie ograniczał swej działalności wyłącznie na polu nauki. Był również wspaniałym wychowawcą młodej kadry naukowej i licznej grupy młodzieży akademickiej. Wypromował 6 doktorów oraz blisko 100 magistrantów. Cieszył się dużą popularnością wśród młodzieży, ofiarującej Mu tytuł najlepszego pedagoga w Instytucie Biologii UMK.

Profesor prowadził kursowe wykłady z systematyki roślin oraz monograficzne z zakresu bioenergetyki ekosystemów i krajobrazu, prowadził również seminaria i zajęcia terenowe.

Położył duże zasługi w organizowaniu nauki i dydaktyki na Uniwersytecie Toruńskim. Był dziekanem Wydziału BiNoZ, prorektorem w dwu kolejnych kadencjach (1972–1978), oraz rektorem (1978–1981). Nie wymawiał się też od pracy redakcyjnej w *Archiv für Hydrobiologie – Algological Studies i Fragmenta*



Ryc. 3. Na wycieczce florystycznej ze studentami

Floristica et Geobotanica. Przewodził też Komisji Wydawniczej UMK.

Sporo czasu poświęcał sprawom ochrony przyrody, był wieloletnim Przewodniczącym Wojewódzkiego Komitetu Ochrony Przyrody w Bydgoszczy, później w Toruniu. Był także prezesem i członkiem Zarządu Wojewódzkiego Ligi Ochrony Przyrody pełniąc również funkcję w Zarządzie Głównym. Działał w Akademickim Zrzeszeniu Sportowym. W latach 1969–1974 był radnym WRN w Bydgoszczy, a w latach 1980–1985 posłem VIII kadencji Sejmu PRL.

Za swą czynną postawę w życiu naukowym, dydaktycznym i społecznym był wielokrotnie nagradzany przez najwyższe władze państwowe, władze uczelni oraz organizacji społecznych.

Jego bogaty życiorys kształtował się w dużym stopniu pod wpływem przeżyć w okresie wojny, w którym zbyt wczesne zetknięcie się zarówno z brutalnością jak i urokiem życia pozwoliło na szukanie dróg kompromisu i pojednania zarówno we własnych jak i

społecznych dążeniach. Jego wrodzony optymizm, humor, uśmiech – pozwoliły mu na pokonywanie napotkanych trudności i rozterek. Dzielił się z nami nie tylko sukcesami ale również i niepowodzeniami. We wszystkich wątkach swego życia cechowała Go tolerancja i przychylny stosunek do ludzi. Sam we własnej duszy szukał rozsądnych dróg wyjścia ze spornych myśli, poglądów i zmagających z trudną powojenną rzeczywistością. Taki też model postępowania chciał wpoić w otaczającym go środowisku uniwersyteckim i społecznym.

Umarł 19 grudnia 1987 roku; pochowany został na cmentarzu św. Jerzego w Toruniu.

W dniu 15 marca 1988 roku członkowie Toruńskiego Oddziału Polskiego Towarzystwa Botanicznego i Polskiego Towarzystwa Przyrodników im. Kopernika oraz liczne rzesze młodzieży, przyjaciół i członków rodziny uczciły pamięć Profesora na uroczystym posiedzeniu. Wygłoszono okolicznościowe przemówienia, zaprezentowano Jego dorobek naukowy i publicystyczny, pokazano fotografie i pamiątki.

Jadwiga WILKOŃ-MICHALSKA, Marta LUŚCIŃSKA

LISTA PUBLIKACJI PROFESORA RYSZARDA BOHRA (1926–1987)

ARTYKUŁY I ROZPRAWY

- [1] HOHENDORF E., BOHR R., 1956. Wstępne badania nad wpływem zadrzewień nad rowami melioracyjnymi w terenie falistym na niektóre elementy mikroklimatyczne w Wałczu. *Roczniki Nauk Rolniczych*, Ser. F. T. I, 71: 487–500.
- [2] BOHR R. 1960. Nowe stanowisko *Aphanizomenon elenkinii* Kisel. *Acta Hydrobiol.* 2(1): 63–65.
- [3] BOHR R., GIZIŃSKI A., 1960. Wstępne studia nad niektórymi elementami flory i fauny Brdy oraz jeziora Stoczek jako terenu przyszłego zbiornika zaporowego pod Koronowem. *Przyroda Polski Zachodniej* 4(3/4): 47–67.
- [4] WILKOŃ-MICHALSKA J., BOHR R., 1960. Stanowisko lnu trwałego (*Linum perenne* L.) w Foluszu koło Szubina. *Fragm. Flor. et Geobot.* 4(3): 239–243.
- [5] BOHR R. 1962. Socjologiczne badania peryfitonu roślinnego w jeziorze Mamry. *Stud. Soc. Sci. Torunensis. Sectio D (Botanica)* 5, 6(1–3): 1–44.
- [6] BOHR R., IDŹKOWSKI W., 1963. Proste modele fizyczne obrazujące dynamikę przepływu materii i energii w ekosystemie. *Ekol. Pol.* 9(4): 307–312.
- [7] BOHR R. 1965. Szkic florystyczno-fitosocjologiczny południowej części jeziora Jeziorak. *Zesz. Nauk. UMK, Nauki mat.-przyr.* 13, *Prace Stacji Limnol.* 1: 3–19
- [8] BOHR R. 1965. Plankton roślinny jeziora Kortowskiego w latach 1952–1953. *Zesz. Nauk. WSR Olsztyn* 19(389): 113–119.

- [9] 1966. Fitoplankton zbiornika zaporowego pod Koronowem w pierwszym roku spiętrzenia wód. *Zesz. Nauk. UMK. Nauki mat.-przyr.* 2(15), *Biol.* 9: 109–116.
- [10] BOHR R. 1967. Zbiorowiska glonów peryfytonowych jezior Polski Północnej. *Zesz. Nauk. UMK. Nauki mat.-przyr.* 17, *Biol.* 10: 33–100
- [11] BOHR R., ZAWIŚLAK W., 1967. Production of periphyton in the Jeziorak lake. *Zesz. Nauk. UMK, Prace Stacji Limnol.* 3: 3–10.
- [12] MEYER w zbiorniku zaporowym pod Koronowem. *Materiały zjazdowe VIII Zjazdu PTH w Świnoujściu.*
- [13] BOHR R. 1968. The first lacustrine locality of *Hildenbrandtia rivularis* (Liemb.) I. Ag. in Poland found in Jeziorak lake. *Zesz. Nauk. UMK, Nauki Mat.-Przyr.* 20, *Prace Stacji Limnol.* 4: 27–30
- [14] BOHR R. 1969. Cryophil algae in the Witaszewskie lake. *Zesz. Nauk. UMK, Nauki Mat.-Przyr.* 25, *Prace Stacji Limnol.* 5: 49–51.
- [15] BOHR R. 1971. Nannoplankton of the lake Jasne. *Zesz. Nauk. UMK. Nauki mat.-przyr.* 27, *Prace Stacji Limnol.* 6: 51–57.
- [16] BOHR R., SOKÓŁ M., 1972. The fossil diatom flora from the sediments of the Hel Peninsula. *INQUA, Subcommittee on Shore lines of Northwestern Europa. 1 Internat. Conference in Poland. Guidebook of the excursions:* 20–23.
- [17] BOHR R. 1973. Phytosociology of periphyton. *Pol. Arch. Hydrobiol.* 20(1): 185–188.
- [18] BOHR R., REJEWSKI M., 1973. *Scolochloa festucea* (Willd.) Lk. in lake Jeziorak (Poland). *Pol. Arch. Hydrobiol.*, 20(1): 189–193.
- [19] BOHR R., HAKANSSON H., 1973. Ultrastruktura skorupki kilku gatunków okrzemek. *Wszecławiat* 6: 146–147.
- [20] BOHR R., BOGACZEWICZ B., 1974. Plankton roślinny jezior szczywieńskich w latach 1969–1970. *Zesz. Nauk. ART w Olsztynie*, 3: 55–68.
- [21] BOHR R. 1974. Szwedzkie metody oczyszczania jezior. *Aura* 10(22): 27–28
- [22] BOHR R., LUŚCIŃSKA M., 1975. The primary production of the periphyton association *Oedogonio-Epithemium litoralae*. *Ver. Internat. Verein. Limnol.*, 19(2): 1309–1312.
- [23] MIKULSKI J., ADAMCZAK B., BITTEL L., BOHR R., BRONISZ D., DONDESKI W., GIZIŃSKI A., LUŚCIŃSKA M., REJEWSKI M., STRZELCZYK E., WOLNOMIEJSKI N., ZAWIŚLAK W., ŻYTKOWICZ R., 1975. Basic regularities of productive processes in the Itawa lakes and in the Gopło lake from the point of view of utility values of the water. *Pol. Arch. Hydrobiol.* 22(2): 101–122.
- [24] BOHR R. 1975. Integrować, ale jak? *Aura* 8(32)
- [25] BOHR R. 1976. Noogeneza – rozumne działanie w przyrodzie. *Aura* 9: 32–33.
- [26] BOHR R. 1976. Primary production of nannoplankton in Jasne lake. *AUNC Limnol. Pap.* 38(9): 39–44.
- [27] BOHR R. 1978. Czy i jak „mierzyć” stany rozwojowe biosfery? *Aura* 11.
- [28] BOHR R. 1978. Czy tworzyć ponadosobnicze systemy ekologiczne? *Wiad. Ekol.*, 24(3): 265–267.
- [29] BOHR R. 1978. Model of functioning of biological system. *Verh. Inter. Verein. Limnol.* 20: 123–126.
- [30] BOHR R., MIOTK G., 1979. The primary production of periphytonical algae in the south part of the Jeziorak lake. *AUNC, Limnol. Pap.* 47, 11: 11–17.
- [31] BARCIKOWSKI A., BOHR R., BUDZYŃSKI O., NIENARTOWICZ A., 1979. Próba bilansu energetycznego dorzecza rzeki Drwęcy w granicach województwa toruńskiego. *Materiały konferencji naukowej „Elementy ochrony i kształtowania środowiska dorzecza rzeki Drwęcy”.* Urząd Woj. w Toruniu: 1–10
- [32] BOHR R. 1980. Język matematyczny, narzędzie czy aparat matematyczny? *Wiad. Ekol.* 26(3): 290–292.
- [33] BOHR R. 1981. Do climax algal systems exist? *Ver. Internat. Verein. Limnol.* 21: 1481–1483.
- [34] BOHR R., BILEŃKA B., 1982. Conditions of endurance of subfossil diatoms in superficial bottom deposits of the gulf of Gdańsk. *Baltica* 7: 51–55.
- [35] BOHR R., LUŚCIŃSKA M., OLEKSOWICZ A. S., 1983. Phytosociological associations of algal periphyton. *Wetzel R. G. (ed.), Periphyton of freshwater ecosystem*, Haga. W. Junk Publishers: 23–30.
- [36] BOHR R., 1992. Some ecological processes of the biological systems in North Poland. Introduction. Ed. by: Ryszard BOHR, Andrzej Nienartowicz and Jadwiga Wilkoń-Michalska. *Nicholas Copernicus University*

SKRYPT

- [37] 1984. Zarys filogenezy i taksonomii roślin plechowych. Skrypty i teksty pomocnicze UMK, Toruń. 102 pp.

PRACE POPULARNONAUKOWE, RECENZJE I INNE

- [38] BOHR R. 1974. Przyroda i środowisko. *Fakty* 30.
- [39] BOHR R., BOIŃSKI M., 1975. Rola nauki w kształtowaniu środowiska naturalnego i kulturowego. *Sesja Naukowa Towarzystwa Naukowego w Toruniu.*
- [40] GLIWICZ Z. M., BOHR R., 1975. *Limnologorum Conventus XIX Winnipeg, Kanada*, 22–29. VIII. 1974. *Wiad. Ekol.* 21(2): 167–172.
- [41] 1976. Miejsce i rola pracy magisterskiej i dyplomowej w kształceniu nauczycieli. *IKNiBO*, s. 111.
- [42] BOHR R., BOIŃSKI M., 1976. Rola badań ekologicznych w zagospodarowaniu regionu. *Sesja Naukowa Towarzystwa Naukowego w Toruniu.*
- [43] BOHR R., KOWALCZEWSKI A., 1976. *Wetzel R. G. 1975. Limnology. Recenzja. Wiad. Ekol.* 22(3): 290–292.
- [44] BOHR R. 1977. Historia Stacji Ekologicznej w rezerwacie „Las Piwnicki” koło Torunia. *AUNC, Biologia* 19(39): 3–5.
- [45] BOHR R., GRINBERG M., 1977. Prace naukowo-badawcze źródłem dodatkowych korzyści szkoły wyższej. *Życie Szkoły Wyższej* 2: 13–19.
- [46] BOHR R. 1978. W sześćdziesiątą rocznicę odbudowania niepodległości Polski. *AUNC, Nauki Hum.-Społ., Historia* 14: 101.

- [47] BOHR R. 1978. Misje uniwersytetu. *Kierunki* 43(1166).
- [48] BOHR R. 1978. Uniwersytet – miejsce ludzi twórczych. *Głos Uczelni* 3: 3–9.
- [49] BOHR R. 1979. Introduction to biology. Colour Edition. John Murray. London. Recenzja. *Wszechświat* 4
- [50] BOHR R. 1979. Kilka słów o studiach biologicznych. *Życie Szkoły Wyższej*, 4: 27–29.
- [51] BOHR R. 1979. H. E. Street: Essays in plant taxonomy. Academic Press. London. Recenzja. *Wiad.Bot.* 23, 3: 230–231.
- [52] BOHR R. 1980. Peters S. Maitland: Biology of fresh waters. Glasgow – London. Recenzja. *Gospodarka Wodna* 8/9, s. 272.
- [53] BOHR R. 1980. 35-lecie Uniwersytetu Mikołaja Kopernika. *Głos Uczelni*. 12–13: 3–4.
- [54] BOHR R. 1981. Eric Duffey: The forest world. The ecology of the temperate Woodlands. Orbis Publ. London. Recenzja. *Wszechświat* 5. s. 128.
- [55] ANDRZEJEWSKI H., BOHR R., 1983. Inżynier Kazimierz Sulistałw – ski (1893–1978). *Przyroda Polska* 8, s. 42.
- [56] 1985. Społeczna rola ekologii. *Sprawozdania Towarzystwa Naukowego w Toruniu* 39: 11–16
- [57] BOHR R. 1985. Ekologiczne podstawy kształtowania środowiska. *Towarzystwo Wolnej Wszechnicy Polskiej. Konferencja Nauk. „Człowiek a środowisko naturalne”*.
- [58] BOHR R. 1988. W 83 rocznicę urodzin prof. dr hab. Jana Walasa. *AUNC, Biologia* 29.

PROF. ZWYCZ. DR HAB. IGNACY TADEUSZ SULMA (1905–1993)

Prof. dr hab. Tadeusz Sulma (1905–1993)

Dnia 4-go marca 1993 roku po krótkiej lecz ciężkiej chorobie zmarł Prof. dr hab. Ignacy Tadeusz Sulma – emerytowany, wieloletni kierownik Katedry i Zakładu Botaniki Farmaceutycznej Akademii Medycznej w Gdańsku.

Urodził się 16.08. 1905 roku w Niepołomicach pow. Bochnia. Ośmioletnie, klasyczne gimnazjum ukończył w Gorlicach w 1924 roku. W tym samym roku zapisuje się na Wydział Filozoficzny Uniwersytetu Jagiellońskiego w Krakowie. Będąc na III roku studiów zostaje asystentem w pracowni Instytutu Botaniki kierowanego przez Prof. Władysława Szafera. W 1929 roku oddaje do druku pracę doktorską z dziedziny fitosocjologii. W październiku 1930 roku uzyskuje stopień doktora filozofii w zakresie botaniki i geografii na Wydziale Filozoficznym UJ w Krakowie. W 1931 roku zostaje mianowany starszym asystentem w nowo utworzonej Katedrze Anatomii i Cytologii Roślin w U. J., której był współorganizatorem, wraz z jej kierownikiem Prof. dr hab. Kazimierzem Piechem. Na tym stanowisku pozostaje do wybuchu wojny.



W czasie okupacji (1.IV.1941–20.XII.1944) pracuje w Zakładzie Badawczym Lasów w Głównym Zarządzie, w Stacji Oceny Nasion, a następnie w dziale Socjologii Lasów, gdzie wraz z leśnikami prowadził prace badawcze nad zbiorowiskami leśnymi Puszczy Niepołomiczkiej. Ponadto od kwietnia 1942 roku do stycznia 1945 roku był współorganizatorem oraz wykładowcą biologii na kompletach tajnego nauczania. W styczniu 1945 roku po oswojeniu Krakowa zgłasza się do pracy na Uniwersytecie Jagiellońskim obejmując z powrotem stanowisko starszego asystenta w Katedrze Anatomii i Cytologii Roślin, którą ponownie organizuje po dewastacjach wojennych. W tym samym roku zostaje mianowany adiunktem tej Katedry, a w związku ze śmiercią jej kierownika Prof. dr hab. K. Piecha, pod patronatem Prof. dr hab. Władysława Szafera kieruje tą Katedrą, prowadząc wykłady i ćwiczenia z anatomii i cytologii roślin dla studentów I i II roku. W tym samym okresie prowadził wykłady z botaniki ogólnej dla studentów Instytutu Pedagogicznego w Katowicach.

W grudniu 1945 roku, w wyniku przewodu habilitacyjnego uzyskał tytuł doktora habilitowanego a następnie docenta, a od stycznia 1946 roku otrzymał stanowisko docenta i p.o. Kierownika Katedry Anatomii i Cytologii Roślin UJ.

Tego samego roku, na zaproszenie Rady Wydziału Chemii Politechniki Gdańskiej przenosi się do

Gdańska celem objęcia stanowiska Kierownika Katedry Botaniki Ogólnej w charakterze profesora kontraktowego.

W 1948 roku został mianowany profesorem zwyczajnym i etatowym kierownikiem tej Katedry na Politechnice, którą kieruje przez kolejnych 16 lat tj. do 1.02.1963 r. Z tego stanowiska zostaje na własną prośbę przeniesiony przez Ministra Zdrowia i Opieki Społecznej na pełny etat profesora i kierownika Katedry Botaniki Farmaceutycznej Akademii Medycznej w Gdańsku.

W latach 1946 i następnym, Prof. T. Sulma był jedynym profesorem botaniki w Trójmieście. W 1946 roku, na prośbę ówczesnego pełnomocnika d.s. Akademii i jednocześnie jej Rektora, Pana Edwarda Grzegorzewskiego, Prof. T. Sulma został powołany na Przewodniczącego Komisji Organizacyjnej Wydziału Farmaceutycznego tej Uczelni, a następnie zostaje Dziekanem tegoż Wydziału. Funkcję Dziekana pełnił przez 10 kolejnych lat tj. od 1946–1956 roku.

W tym samym okresie tj. od jesieni 1946 r. zostaje powołany początkowo na kontraktowego profesora botaniki farmaceutycznej i kierownika organizowanej od podstaw Katedry Botaniki Farmaceutycznej, którą kierował do roku 1975 tj. do czasu przejścia na emeryturę. W roku 1970 został mianowany profesorem zwyczajnym.

Z jego też inicjatywy został powołany w 1947 Zakład Uprawy Roślin Leczniczych przy Katedrze Botaniki Farmaceutycznej oraz ogród doświadczalny roślin leczniczych, który po likwidacji Zakładu Uprawy Roślin Leczniczych przekształcony został w Ogród Botaniczny, prowadzący w latach następnych wymianę z około 60 Ogradami Botanicznymi w kraju i za granicą.

W latach 1960–62 pełnił funkcję prodziekana na Wydziale Chemii Politechniki Gdańskiej i w tym okresie przewodniczył przez kilka lat Komisji Organizacyjnej Biblioteki Wydziału, która stała się wówczas najbogatszą biblioteką chemiczną w Trójmieście.

Przez pierwsze dwa lata pracy na Politechnice uczestniczył w organizacji Wydziału Agrotechnicznego Politechniki, który pomimo późniejszej jego likwidacji, dał początek istniejącemu do tej pory Kierunkowi Chemii Spożywczej na Wydziale Chemicznym Politechniki. Brał czynny udział w wielu konferencjach dotyczących programów nauczania czy to botaniki i ewolucjonizmu na Wydziałach Farmaceutycznych Akademii Medycznych lub mikrobiologii i przedmiotu „surowce roślinne” na Kierunku Chemii Spożywczej na Wydziałach Chemii Politechniki w Polsce. Brał także udział w kilku konferencjach Pań-

stwowej Rady Ochrony Przyrody, poświęconych różnym, aktualnym problemom ochrony przyrody i jej zasobów w naszym kraju, a ponadto w rozmaitych sesjach naukowych Wydziałów Farmaceutycznych Akademii Medycznych i Chemicznych Politechnik.

W ciągu 30-letniej pracy na Akademii Medycznej w Gdańsku, uczestniczył w pracach rozmaitych komisji m.in. był przewodniczącym Senackiej Komisji Lokalowej dla pracowników naukowych, rzecznikiem Komisji Dyscyplinarnej dla pracowników naukowo-dydaktycznych. Brał także udział w Senackiej Komisji Wydawnictw Naukowych.

Niezależnie od pracy na Uczelni w okresie tym pełnił rozmaite funkcje w kilku Instytutach, Komitetach i Towarzystwach Naukowych. Był inicjatorem i współorganizatorem Gdańskich Oddziałów Towarzystw Naukowych. Należą do nich Oddział Polskiego Towarzystwa Przyrodników im. M. Kopernika, Polskiego Towarzystwa Botanicznego, któremu przewodniczył przez 25 lat. Był również wieloletnim czynnym członkiem Zarządu Głównego Polskiego Towarzystwa Botanicznego. Za Jego wieloletnią pracę w tym Towarzystwie przyznało mu w 1976 r. zaszczytny tytuł Członka Honorowego.

W roku 1956 był członkiem Komitetu Organizacyjnego Gdańskiego Towarzystwa Naukowego, a przez następne 4 lata zastępcą Sekretarza Generalnego Zarządu Towarzystwa. Z jego też inicjatywy przy II Wydziale G. T. N. powstaje Komisja Fizjograficzna, której przewodniczył przez wiele lat, był też członkiem Komitetu Redakcyjnego Wydawnictw II Wydziału G. T. N.

Z innych funkcji społecznych na terenie Gdańska przez wiele lat pełnił funkcję przewodniczącego Wojewódzkiego Zarządu Ochrony Przyrody, był członkiem Zarządu Głównego Ligi Ochrony Przyrody; członkiem komisji zadrzewień przy wojewodzie, a w latach 1956–1959 Rady Naukowo-Ekonomicznej przy Wojewódzkim Komitecie Programu Gospodarczego w Gdańsku.

Był bardzo zaangażowanym uczestnikiem prac Komitetu Organizacyjnego Uniwersytetu Gdańskiego powołanego m.in. z jego inicjatywy przy Prezydium WRN w Gdańsku. Dzięki jego staraniom po wielu trudach i zabiegach zorganizowano tu w 1970 r. Wydział Biologii i Nauk o Ziemi U. G.

Z innych, nie mniej ważnych funkcji pełnionych przez Prof. T. Sulmę poza Gdańskiem wymienić należy jego udział w Radzie Naukowej Instytutu Ekologicznego PAN; w Komitecie Naukowym Ochrony Przyrody i jej Zasobów PAN; w Radzie Naukowej Zakładu Ochrony Przyrody PAN; w Komitecie Bota-

niki PAN; był też delegatem z ramienia Ministerstwa Zdrowia i Opieki Społecznej w tymże Komitecie.

Należy podkreślić iż Prof. T. Sulma był zamożnym społecznikiem i organizatorem, a ponieważ w okresie powojennym był jednym z nielicznych jeszcze wówczas przyrodników, a ściślej botaników w Trójmieście, wszelkie sprawy związane z ochroną przyrody i gospodarką jej zasobami były mu bardzo bliskie, dlatego też poświęcał im tak wiele uwagi.

Jego zainteresowania naukowe koncentrowały się głównie na lichenologii, cytologii i anatomii roślin oraz wpływie warunków siedliskowych na zawartość substancji biologicznie czynnych w roślinach i szeroko rozumianej ochronie przyrody.

Był autorem lub współautorem kilkadziesiątu prac eksperymentalnych, przeglądowych i pozycji książkowych.

Szczególnie bliska była mu lichenologia, do której wrócił z całym zapałem po przejściu na emeryturę, porządkując swoje bardzo bogate zbiory lichenologiczne pochodzące z południowo wschodnich obszarów ościennych oraz Pomorza. Z tej dziedziny w ostatnim dziesięcioleciu ukazało się kilka wspólnie opracowanych z innymi lichenologami cennych pozycji.

Był promotorem kilku prac doktorskich, jak też recenzentem wielu prac doktorskich i habilitacyjnych oraz recenzentem dorobku naukowego na profesora nadzwyczajnego i zwyczajnego.

Pragnę tu podkreślić, iż cechowała go ogromna życzliwość do młodzieży akademickiej i młodych adeptów nauki, co w latach 1946–1975 było niezwykle cenne. Zyskało to wiele sympatii i wieloletnich przyjaźni, pozostając w życzliwej pamięci wielu.

Za całokształt pracy naukowo-organizacyjnej w uczelniach oraz pracę społeczną był wielokrotnie nagradzany przez Ministra Zdrowia i Opieki Społecznej, Kierownictwo Uczelni, Komitety Ochrony Przyrody.

Otrzymał też wiele odznaczeń państwowych:

Złoty Krzyż Zasługi (1956)

Krzyż Kawalerski Odrodzenia Polski (1956)

Krzyż Oficerski Odrodzenia Polski (1977)

Krzyż Komandorski Odrodzenia Polski (1985)

Odznakę Tysiąclecia Polski

Odznakę Honorową „za zasługi dla Gdańska” (1960)

Odznakę Honorową Zasłużonym Ziemi Gdańskiej (1965)

Złotą Odznakę Honorową „za zasługi w realizacji zadań Ligi Ochrony Przyrody” (1969)

Odszedł od nas człowiek niezwykle pracowity i wymagający od siebie i innych lecz pełen życzliwości

Nauczyciel wielu pokoleń farmaceutów i młodego pokolenia pracowników nauki.

Cześć Jego pamięci

Helena TOKARZ

SPIS PUBLIKOWANYCH WAŻNIEJSZYCH PRAC NAUKOWYCH PROF. DR HAB. TADEUSZA SULMY

- [1] SULMA T. 1929. Kosodrzewina i jej zespoły w Gorganach. *Acta Soc. Bot. Pol.* 6(2): 105–137.
- [2] SULMA T. 1932. Materiały do flory porostów Czarnohory. *Kosmos A.* 58(1/4): 19–38.
- [3] SULMA T. 1935. Beiträge zur Ökologie und Verbreitung der Flechten auf dem Lubliner Hügelland. *Bull. Int. Acad. Pol. Sc., Cl. Math. Nat.* 1: 77–100.
- [4] SULMA T. 1935. Beiträge zur Kenntnis der Flechtenflora des Lubliner Hügellandes. *Acta Soc. Bot. Pol.* 12(1): 39–67.
- [5] SULMA T. 1935. Nieznany zbiór porostów Edwarda Strasburgera i Mariana Raciborskiego. *Acta Soc. Bot. Pol.* 12(1): 105–111.
- [6] SULMA T. 1938. O rozmieszczeniu niektórych oceanicznych i kilku innych porostów w Polsce i Rumunii. *Acta Soc. Bot. Pol.* 15(2): 205–207.
- [7] SULMA T. 1938. Problem ras geograficznych w świecie roślin na tle badań cytologicznych. *Kosmos B.* 6(3): 227–320, bibliogr. 28 poz.
- [8] SULMA T. 1946. Badania cytologiczne nad rozwojem szparek u *Aneimia phyllitidis*. *Sprawozdania PAU 1945*, 6: 123–124.
- [9] SULMA T. 1947. Klucz do oznaczania pospolitych porostów. PZWS, Warszawa, ss. 46.
- [10] SULMA T. 1947. Świat i życie roślin. [W:] *Świat, Życie, Człowiek*. Katowice, s. 167–199.
- [11] SULMA T. 1952. Badanie zespołów roślinnych a utrwalanie wydm nadmorskich. *Techn. Gosp. Mors.* 4: 177–181.
- [12] SULMA T. 1952. Rośliny przemysłowo-lecznicze i ich znaczenie dla gospodarstwa narodowego. *Wiad. Koresp. Roln.* 1: 10–12.
- [13] SULMA T. 1954. Badania trzciny pospolitej jako materiału budowlanego. *Praca Inst. Techn. Budowl.*, Ser.C, 63: 30.
- [14] SULMA T. 1954. Zagospodarowanie Żuław a postulaty ochrony przyrody. *Chrońmy Przyr.* 1: 3–24.
- [15] SULMA T. 1957. Z konferencji ochrony przyrody w Szczecinie. *Chrońmy Przyr.* 2: 49–50.
- [16] SULMA T. 1958. Zagadnienie ochrony przyrody na Mierzei Wiślanej. *Ochr. Przyr.* 25: 70–95.
- [17] SULMA T. 1959. Główne problemy botaniczne Pomorza. *Acta Biol. Med.* 3(2): 73.
- [18] SULMA T., Schwarz Z., Szober J. 1959. Rośliny towarzyszące człowiekowi. PZWS, Warszawa, ss. 113.
- [19] SULMA T. 1959. Technika i ochrona przyrody. *Zesz. Nauk. PG, Chemia* 15(3): 3–19.
- [20] SULMA T., TOKARZ H. 1960. Zagadnienie ochrony buka

- i lasów bukowych na Ziemiach Pomorskich. *Przyr. Pol. Zach.* 3/4: 19–32.
- [21] SULMA T., TUMIŁOWICZ H., SĄKOWICZ J. 1962. Próby aklimatyzacji i uprawy lulecznicy himalajskiej *Scopolia lurida* na półwyspie gdańskim w latach 1957–1960. *Acta Pol. Pharm.* 19: 507–522.
- [22] SULMA T., WALAS J. 1963. Aktualny stan rezerwatów kserotermicznych w obszarze Dolnej Wisły. *Ochr. Przyr.* 30: 269–329.
- [23] SULMA T., WIERZCHOWSKA K. 1963. Badanie zawartości kumaryny w ziele marzanki wonnej (*Asperula odorata*) w okresie wegetacji rośliny. *Acta Pol. Pharm.* 20(1): 77–82.
- [24] SULMA T., TOKARZ H., WIERZCHOWSKA K. 1964. Badania zmienności morfologicznej marzanki wonnej *Asperula odorata* L. w zależności od jej występowania w różnych zbiorowiskach roślinnych. Cz. 1. *Acta Biol. Med.* 8(3): 297–324.
- [25] SULMA T. 1964. Karolina Lubliner-Mianowska 28 IV 1899–18 XI 1963. *Acta Soc. Bot. Pol.* 3: 475–480, toż: *Chrońmy Przyr.* 20(1): 36.
- [26] SULMA T., JELINOWSKI T. 1964. Rezerwaty łąkowe w lesie Mątawskim na Żuławach. *Ochr. Przyr.* 30: 107–127.
- [27] SULMA T. 1966. Sprawozdanie z pobytu naukowego na Węgrzech: ośrodki badań i uprawy roślin leczniczych. *Probl. Uczelni*, 1(4): 69–74.
- [28] SULMA T., TOKARZ H., WIERZCHOWSKA-RENKE K. 1966. Zmienność morfologiczna marzanki wonnej *Asperula odorata* L. pochodzącej z różnych zbiorowisk roślinnych w uprawie ogrodowej. Cz. 2. *Acta Biol. Med.* 11(2): 321–340.
- [29] SULMA T., CZACHLA T. 1968. Badania niektórych olejków eterycznych uzyskanych z roślin uprawianych na Półwyspie Gdańskim. *Rozpr. Wyd. III GTN* 4: 251–274.
- [30] SULMA T., BIJOK K., TOKARZ H. 1968. Badania kariologiczne rozwoju tapetum w pylnikach *Hyoscyamus niger* L. var. *annuus* poddanego działaniu różnej długości fotoriodów. *Zesz. Nauk. WSR Olsztyn* 24(2): 309–320.
- [31] SULMA T. 1968. Rozwój i działalność Wydziału Farmaceutycznego AM w Gdańsku w okresie XX-lecia. *Farm. Pol.* 24(3): 162–174.
- [32] SULMA T., SCHWARZ Z. 1968. Z dziejów botaniki na Pomorzu Gdańskim. *Stud. Mater. Dziej. Nauki*, Ser. B., 14: 25–74.
- [33] SULMA T., TOKARZ H., BUJEWICZ M. 1969. Liczebność aparatów szparkowych w liściach marzanki wonnej (*Asperula odorata* L.) w różnych ekologicznie zbiorowiskach leśnych jej występowania oraz w uprawie ogrodowej. *Acta Biol. Med.* 14(5): 443–466.
- [34] SULMA T., WIERZCHOWSKA-RENKE K. 1969. Z badań nad zawartością kumaryny w ziele marzanki wonnej (*Asperula odorata* L.) przeniesionej do uprawy ogrodowej z kilku zbiorowisk zespołu buczyny pomorskiej (*Melico-Fagetum*). *Acta Biol. Med.* 14(5): 415–442.
- [35] SULMA T. 1969. Zawartość kumaryny w ziele marzanki wonnej (*Asperula odorata* L.) w zależności od zbiorowiska roślinnego, użytkowanie i problem ochrony zasobów tego gatunku. *Ochr. Przyr.* 34: 77–125.
- [36] SULMA T. 1970. Ochrona przyrody – ochrona zdrowia. [W:] *Drogi medycyny uspołecznionej. Medycyna i Służba Zdrowia w XXV-leciu Ziemi Gdańskiej 1945–1970*. Gdańsk, s. 11–36.
- [37] SULMA T. 1970. Wydział Farmaceutyczny Akademii Medycznej w Gdańsku w XXV – leciu Uczelni. *Farm. Pol.* 26(9): 697–722.
- [38] SULMA T., BIJOK K., TOKARZ H. 1971. Badania kariologiczne i embriologiczne u *Hyoscyamus niger* L. var. *annuus* poddanego działaniu różnej długości fotoriodów. Cz. 2. *Zesz. Nauk. WSR Olsztyn* 27(2): 815, 269–280.
- [39] SULMA T. 1972. Z działalności Komisji Ochrony Roślin Państwowej Rady Ochrony Przyrody. *Chrońmy Przyr.* 2: 58–59.
- [40] SULMA T., WIERZCHOWSKA-RENKE K. 1973. Badanie ziela turówki (żubrówki) *Herba Hierochloae*. 2. Zawartość kumaryny w ziele turówki wonnej *Hierochloae odorata* Wahlb. i turówki leśnej *Hierochloae australis* Roem et Schult. w okresie wegetacji. *Acta Pol. Pharm.* 30(3): 317–323.
- [41] SULMA T., WIERZCHOWSKA-RENKE K. 1974. Badanie ziela turówki (żubrówki) *Herba Hierochloae*. 3. Ocena handlowego surowca *Herba Hierochloae* z plantacji na Żuławach. *Acta Pol. Pharm.*, 31(2): 233–239.
- [42] SULMA T. 1974. Elementy szaty roślinnej – ochrona przyrody. [W:] *Studium geograficzno-przyrodnicze i ekonomiczne województwa gdańskiego*. Gdańsk, s. 211–232.
- [43] SULMA T., SCHWARZ Z. 1977. Z dziejów botaniki na Pomorzu Gdańskim. Cz. 2. Rozwój botaniki w Gdańsku w dobie oświecenia. *Stud. Mater. Dziej. Nauki*, Ser. B., 27: 63–118.
- [44] SULMA T., JANOWSKA Z., SIKORA A., SZUKALSKI J. 1979. Nasza przyroda. Województwo gdańskie. LOP, Warszawa, ss. 192.
- [45] SULMA T., SCHWARZ Z. 1980. Nieznane rękopisy z doby Oświecenia dotyczące flory Elbląga i okolicy. *Kwart. Hist. Nauki* 25(1): 47–65.
- [46] SULMA T. 1980. Rys historii i działalności Komisji Ochrony Roślin Państwowej Rady Ochrony Przyrody. *Chrońmy Przyr.* 36(1/2): 63–76.
- [47] SULMA T., WIERZCHOWSKA-RENKE K., JELINOWSKI T. 1980. Z badań nad barszczem syberyjskim (*Heracleum sibiricum* L.) zebrany na Pomorzu Gdańskim. *Ann. Acad. Med. Gedan.* 10: 327–339.
- [48] SULMA T., BYSTREK J. 1982. *Bryopogon intricans* (Vain.) Bystr. (*Lichenes, Usneaceae*) w Karpatach. *Fragm. Flor. Geobot.* 28(3): 399–401.
- [49] SULMA T., BYSTREK J. 1982. *Bryopogon tortuosus* (Merr.) Gyeln. (*Lichenes, Usneaceae*) w Górach Czerwoczyńskich (Karpaty Wschodnie). *Fragm. Flor. Geobot.* 28(3): 417–418.
- [50] SULMA T., BYSTREK J. 1982. Nowe i mniej znane gatunki rodzaju *Ramalina* Ach. w Bieszczadach Zachodnich. *Acta Mycol.* 18(1): 119–120.

- [51] SULMA T., BYSTREK J. 1983. Nouvelle espece de Lichen dans les Monts Czywczyńskie, *Ann. UMCS, Sect. C.*, **38**: 37–39.
- [52] SULMA T., BYSTREK J. 1984. Materiały do flory porostów Karpat. Cz. 1. Gatunki rodzaju *Bryoria* Brodo et Hawksw. w Górach Czywczyńskich (Karpaty Wschodnie, ZSRR). *Ann. UMCS Sect. C.*, **39**: 19–27.
- [53] SULMA T., BYSTREK J. 1986. Materiały do flory porostów Karpat. Epifityczna flora porostów w Gorganach Centralnych (Karpaty Ukraińskie, ZSRR). *Ann. UMCS Sect. C.*, **41**: 21–32.
- [54] SULMA T., FAŁTYNOWICZ W. 1987. Materiały do rozmieszczenia porostów z rodziny *Parmeliaceae* w Polsce. *Acta Mycol.* **23**(1): 107–123.
- [55] SULMA T. 1987. Lubliner-Mianowska Karolina, bibliografia [W:] Feliksiak S. (red.) *Słownik biologów polskich*. Warszawa, PWN, s. 932–933
- [56] SULMA T., FAŁTYNOWICZ W. 1989. Materiały do flory porostów Gór Czywczyńskich (Karpaty Wschodnie). Cz. 1. *Parmeliaceae*. *Fragm. Flor. Geobot.* **34**(1/2): 191–200.
- [57] SULMA T., GAWŁOWSKA J., WIERZCHOWSKA-RENKE K. 1989. Turówka wonna *Hierochloe odorata* i turówka leśna *Hierochloe australis* – zasoby i zagrożenia. *Chrońmy Przyr.* **45**(5/6): 60–69.
- [58] SULMA T., BYSTREK J. 1989. *Usnea maxima* Mot., nowy dla Karpat gatunek porostu. *Fragm. Flor. Geobot.* **34**(1/2): 169–170.

Uwaga: Niektóre przedwojenne pozycje ze względu na brak dokładnych danych bibliograficznych zostały pominięte.

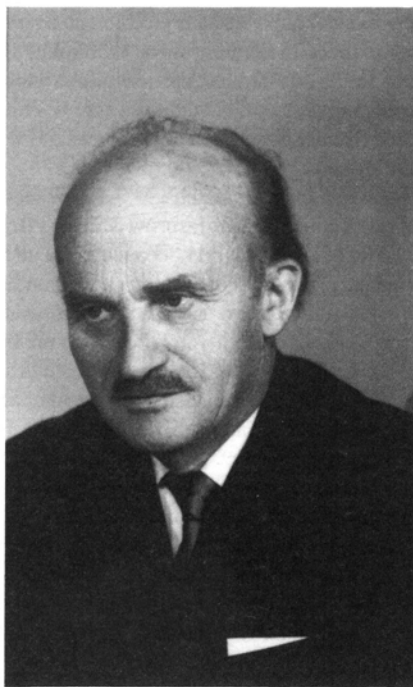
**PROF. DR HAB. KARLHANS GÖTTLICH
(1914–1991)**

Prof. dr hab. Karlhaus Göttlich (1914–1991)

Urodził się 9 listopada 1914 roku w miejscowości wycieczkowej Decin w północnych Czechach. Urodzony w niemieckiej rodzinie, posiadał niemieckie obywatelstwo i nigdy go nie zmienił, chociaż od wczesnego dzieciństwa stale mieszkał, wychowywał się, uczył i studiował w Polsce, gdzie przebywał aż do wybuchu wojny w 1939 roku.

Jego życie, pomimo zamożności rodziny osiadłej w Bielsku, nie było łatwe, gdyż już jako ośmioletni chłopiec, w trosce rodziców o jego wykształcenie w dobrej niemieckojęzycznej szkole, musiał rozstać się z rodzinnym domem i zamieszkać na stałe we Lwowie, gdzie w ciągu 11 lat, od 1922–1933 roku był uczniem Niemieckiego Gimnazjum.

Gdy Karlhans Göttlich zbliżał się już do matury, w całej Polsce, a we Lwowie najgłośniejszym, mówiono o tym, że Ministerstwo Rolnictwa i Reform Rolnych



powzięło decyzję osuszenia i zmeliorowania olbrzymiego kompleksu torfowisk na Polesiu. Trzej wybitni lwowscy profesorowie w sezonie letnim prowadzili już badania w Sarneńskiej Instytucji Badawczej na Polesiu: Stanisław Bac w zakresie meliorowania i gospodarki wodnej na torfowiskach, Stanisław Kulczyński w zakresie botaniki i torfoznawstwa i Bolesław Świętochowski w zakresie uprawy i pielęgnacji użytków zielonych na zmeliorowanych torfowiskach.

W atmosferze ogólnego zainteresowania torfowiskami Karlhans Göttlich brał udział, jako uczeń maturальной klasy swojego gimnazjum, w szkolnej wycieczce do zakładów badawczych Wydziału Rolniczego Politechniki Lwowskiej, posiadającego u siebie na miejscu w Dublanach własne, doświadczalne torfowisko.

Nie wiemy dokładnie jaki był przebieg tej wycieczki, ale wiemy, że z ramienia uczelni zajął się nią profesor Stanisław Bac, który wówczas był jeszcze młodym docentem, i że wycieczkę tę poprowadził on prosto na doświadczalne torfowisko, gdzie uczestnikom zademonstrował rutynowe wiercenie z pobieraniem próbek torfu, oraz określaniem stopnia jego rozkładu według 10-cio stopniowej skali v. Posta.

Ta właśnie wycieczka szkolna wywarła na K. Göttlichu tak silne wrażenie, że jeszcze jako uczeń gimnazjalny uświadomił sobie, że największą pasją jego życia będą torfowiska i ich badania.

W konsekwencji Karlhans Göttlich po zdaniu matury w Niemieckim Gimnazjum w 1933 roku, nie wyjechał na studia do Niemiec, jak uczyniła to większość jego kolegów, lecz podjął studia wyższe w Polsce na Wydziale Rolniczym Politechniki Lwowskiej w sławnych Dublanach.

W czasie studiów w latach 1933–1939 specjalizował się pod kierunkiem profesorów S. Baca i B. Świętochowskiego, z którymi do końca ich życia utrzymywał przyjazną i wzajemnie życzliwą korespondencję.

Po wybuchu wojny w 1939 roku i wprowadzeniu w Polsce władz okupacyjnych K. Göttlich nie był powołany do wojska, ale jako młody agronom otrzymał nakaz pracy w poznańskiej ekspozyturze okupacyjnej rolniczej instytucji Langensalza der Landesbauerschaft Posen. Musiał więc przymusowo rozstać się ze swoim ulubionym miastem Lwowem i w latach 1940–1945 pracował w Poznaniu pod kierunkiem Paula W. Thomsona. Trzy pierwsze prace opublikowane przez K. Göttlicha ukazały się jeszcze podczas jego pobytu w Poznaniu w latach 1940, 1941, 1942 i są o tematykę nawiązującą do niedawno ukończonych studiów we Lwowie.

Po wojnie, w 1945 r., K. Göttlich wyjechał z Polski i osiedlił się już na stałe w Republice Federalnej Niemiec, gdzie otrzymał pracę nauczyciela w Szkole Rolniczej Gross-Gerau, w której pracował w latach od 1945 do 1948.

Swoją pełną działalność naukową mógł wznowić dopiero od roku 1948, gdy w Urzędzie Gospodarki Wodnej w Sigmaringen otrzymał samodzielny referat Glebo- i Torfoznawstwa. Na tym stanowisku (1948–1978), najpierw w krótkim czasie zorganizował małe, ale bardzo funkcjonalne laboratorium do badania torfów i rozpoczął swą działalność od wzorowo wykonywanych, szczegółowych dokumentacji torfowisk podlegającego mu olbrzymiego regionu Badonii i Wirttembergii.

Uzyskawszy upragniony warsztat pracy naukowej rozpoczyna z niesłabnącą energią intensywne badania zarówno torfowisk, jak i torfu. Na podstawie jednej z prac, już w 1950 roku doktoryzuje się przy Katedrze Gleboznawstwa na Uniwersytecie Rolniczym w Hohenheim i otrzymuje zleczone wykłady z torfoznawstwa na tej uczelni.

W 1964 roku habilituje się na Uniwersytecie Hohenheim na podstawie rozprawy pt. „Ergebnisse und Ziele bodenkundlicher Studdien in Moor und Anmoor” i otrzymuje na tej uczelni stanowisko Privatdozenta. Następnie w 1971 roku uzyskuje tytuł profesora wraz z pełnym etatem w zakresie torfoznawstwa (Fachdisziplin Moorkunde).

Oprócz swojej pracy naukowo-badawczej w Urzędzie Gospodarki Wodnej w Sigmarigen i dydaktyczno-naukowej na Uniwersytecie Hohenheim, Karlhans Göttlich okazał się bardzo aktywny społecznie. Był jednym z założycieli niemieckiego towarzystwa naukowego; Deutsche Gesellschaft für Moor- und Torfkunde– DGMT, z siedzibą w Hanowerze i własnym wydawnictwem TELMA (Berichte DGMT). Pierwszy tom TELMA ukazał się w 1971. W nim Göttlich prowadził sekcję Geowissenschaften. Czasopismo to jest otwarte również dla polskich autorów.

W 1983 roku za pracę w DGMT towarzystwo to odznaczyło Karlhansa Göttlicha medalem C. A. Webera i przyznało mu tytuł Członka Honorowego (Ehrenmitglied DGMT).

Działalność naukowa Göttlicha nie ograniczała się jedynie do obszaru Niemiec. Jego prace docierały wszędzie, gdzie prowadzono badania torfowisk. On sam lubił wyjazdy turystyczno-naukowe, łączone ze wiedzianiem i badaniem torfowisk nieraz w bardzo odległych zakątkach naszego globu. W tych wożach bardzo często towarzyszyła Mu wiernie Jego żona, Pani Susanne Göttlich (z domu Bayer), z którą dochowali się trojga dzieci.

Po wojnie Prof. dr Karlhans Göttlich gościł w Polsce trzy razy. Pierwszy raz od 1 do 12 września 1973 roku na zaproszenie Akademii Rolniczej w Krakowie. Podczas tej wizyty w niedzielę 9 IX 1973 r. pojechał pociągiem na jeden dzień do Wrocławia, żeby złożyć wizytę Profesorowi Bolesławowi Świętochowskiemu; drugi Jego lwowski Profesor, Stanisław Bac w tym czasie już nie żył.

Drugi raz Profesor Göttlich bawił w Polsce razem z małżonką od 19 do 31 sierpnia 1979 roku na zaproszenie Akademii Rolniczej we Wrocławiu, gdzie miał odczyt na temat torfowisk.

Trzeci raz Profesor Göttlich odwiedził Polskę również razem z żoną, kiedy to przyjechał z krótką, od 20 do 23 lipca prywatną wizytą do Wrocławia, aby podarować działającym tam torfoznawcom trzecie wydanie swojego dzieła: Die Moor- und Torfkunde (1 wydanie 1976, 2 wydanie 1980, 3 wydanie 1990).

Zachował w swoim życiu szacunek, życzliwość i przyjaźń w stosunku do Polski i Polaków. Jego rozległa wiedza, urok osobisty, wielka kultura i skromność zjednały Mu wielu przyjaciół.

Profesor Karlhans Göttlich pozostawił bogatą spuściznę w postaci 100 publikacji naukowych, których zestawienie opublikował w TELMA 21 s. 11–20, 1991, Profesor G. Luttig. Będą z niej niewątpliwie korzystać nie tylko studenci niemieccy.

Wiadomość o ciężkiej chorobie i śmierci Profesora

ra Göttlicha, która nastąpiła 24 lipca 1991 roku pograżyła także i w Polsce licznych Jego przyjaciół i znajomych w szczerym smutku i żalu.

Marian HORAWSKI, Stanisław MAREK

**CZESKI DESMIDIOLOG Jiří RŮŽIČKA CSc.
(1909–1993)**

**Czech desmidiologist dr Jiří Růžička CSc
(1909–1993)**

19 lutego minął rok, jak odszedł od nas w wieku 84 lat, przyjaciel wielu polskich fykologów, czeski desmidiolog dr Jiří Růžička. Urodził się 12 maja 1909 roku w Pradze–Karlinie. Będąc w szkole średniej, przejawiał już duże zamiłowanie do wiedzy przyrodniczej, szczególnie do botaniki. Po maturze, na życzenie rodziców, rozpoczął studia prawnicze na Uniwersytecie Karola w Pradze. Wciąż jednak nie przestawał myśleć o podjęciu w przyszłości studiów przyrodniczych. W spełnieniu tego skrytego zamiaru przeszkodziła okupacja hitlerowska, w czasie której wyższe uczelnie zostały zamknięte. Po ukończeniu studiów, przez okres 12 lat, pracował w kancelarii notarialnej w Pisku. W tym czasie, każdą wolną chwilę starał się wykorzystać na zapoznawanie się z bardzo obszerną literaturą botaniczną. Na początku lat 40-tych, w spo-

sób szczególnie zainteresował się glonami, a zwłaszcza „krasivkami” – desmidiami. W studiowaniu zagranicznej literatury (niekiedy przepisywanej ręcznie z oryginalnych, trudno dostępnych prac), jak również w zaznajamianiu się z metodami badania glonów chętnie służyli mu radą i pomocą czescy algolodzy. Dzięki temu po wojnie był już dobrym profesjonalistą.

Rok 1951 przynosi duży przełom w życiu dr Růžički. Rzuca zawód prawnika, ziszcza się młodsze marzenie, zaczyna pracować jako biolog. Najpierw, w Laboratorium Hydrobiologicznym Instytutu Biologii w Sedlicze koło Blatnej w południowych Czechach, a od 1960 roku w nowo założonym Laboratorium Algologicznym Instytutu Mikrobiologii Czechosłowackiej Akademii Nauk w Třebonii. W 1961 roku po zaocznej aspiranturze uzyskał stopień kandydata nauk biologicznych.

Dorobek naukowy dr Růžički obejmuje ponad 60 pozycji. Część z nich to bardzo cenne prace florystyczno-ekologiczne, przede wszystkim z regionu górskiego Czech, Słowacji, a także Polski (cztery Jego publikacje dotyczące polskich materiałów zostały ujęte w Polskiej Bibliografii Fykologicznej – Siemińska 1990), z pięknie wykonanymi rysunkami kreskowymi desmidii, które stanowią wzór dokumentacji ikonograficznej – godny do naśladowania. Jednak większość publikacji dotyczy zagadnień taksonomicznych, których był świetnym znawcą i posiadał wyjątkowe wycucie problemów. Już na samym początku swojej kariery naukowej podjął się bardzo trudnego zadania – uporządkowania wiedzy o dwóch gatunkach z rodzaju *Cosmarium*, nąstęczających wiele kłopotów przy identyfikacji, a mianowicie: *Cosmarium hornavanense* Gutv. i *C. obtusatum* Schmidle. W dalszej kolejności przeprowadził rewizję rodzaju *Tetmemorus*, niektórych gatunków z rodzaju: *Gonatozygon*, *Closterium*, *Actinotaenium*. Definitywnie uzasadnił odrębność rodziny *Gonatozygaceae* od *Mesotaeniaceae*. W sposób szczególnie interesował się zmiennością komórek desmidii i wynikającymi z tego konsekwencjami taksonomicznymi. Opisał kilkadziesiąt nowych dla nauki taksonów (gatunków, odmian i form).

Oprócz desmidii, które były Jego życiową pasją, z obowiązku służbowego, zajmował się także zielenicami z rzędu *Chlorococcales*. Badał w kulturach wpływ różnych czynników fizycznych, zwłaszcza temperatury, na wzrost i morfologię komórek, cenobiów i kolonii. Uzyskane wyniki pozwoliły mu na dokonanie wielu krytycznych przeglądów w taksonomii tych glonów, jak również i desmidii.



Dzięki swoim licznym publikacjom zyskał duże uznanie wśród fykologów na całym świecie. Łączyła Go szczególna przyjaźń ze znakomitym fińskim desmidiologiem, dr R. Grönbladem. Ich poglądy w wielu kwestiach taksonomicznych były bardzo zbieżne. Obaj byli zdania, iż mało istotne różnice morfologiczne, o dość zmiennej naturze, nie powinny upoważniać do tworzenia nowych jednostek taksonomicznych.

Będąc z wykształcenia prawnikiem, świetnie był obeznany z Międzynarodowym Kodeksem Nomenklatury Botanicznej. Do niektórych jego prawideł i założeń odnosił się z dużym krytycyzmem. Był zwolennikiem, iż Kodeks powinien ułatwiać pracę taksonomowi, a nie utrudniać. Jako pierwszy z desmidiologów podjął się uporządkowania nazewnictwa tej tak licznej grupy glonów.

Największe, a zarazem ostatnie dzieło dr Růžički „Die Desmidiaceen Mitteleuropas” jest uwiecznieniem jego ogromnej pracowitości, skrupulatności, jak również wielkiej umiejętności syntetyzowania tak ogromnego materiału. Jak żmudna i trudna była to praca świadczy zdanie, które napisał w jednym ze swoich listów: „czasami opracowanie jednego taksonu wymaga wiele tygodni pracy”. Szkoda, że tak zaangażowanego dzieła nie zdołał już dokończyć.

W osobie dr Růžički żegnamy znakomitego desmidiologa – entuzjastę. Człowieka bardzo zycznego, wielce oddanego, chętnie dzielącego się swoją wiedzą i doświadczeniami z liczną rzeszą kolegów. Z Jego odejściem nauka światowa poniosła wielką stratę.

To krótkie wspomnienie o dr Jiří Růžička pragnę zakończyć słowami, zamieszczonymi na Jego nekrologu: „Loučím se s vámi, moji mili, ani stisk ruky vám již nemohu dát. Nadešel čas, odešly síly, loučím se s každým, kdož mel mne rád”.

Grażyna H. TOMASZEWICZ

ROCZNICE JUBILEUSZE ANNIVERSARIES, JUBILEES

PRO MEMORIA

• **300 rocznica urodzin Macieja Ernesta Boreckiego (Boretiusa) (18 X 1694–4 X 1738)** – lekarza, przyrodnika, florysty, ur. w Giżycku, zm. w Królewcu, absolwenta uniwersytetów w Królewcu i Lejdzie, profesora medycyny Uniwersytetu w Królewcu, badacza flory Mazur, autora jednego z pierwszych zielników zebranych na ziemiach polskich, właściciela prywatnego muzeum przyrodniczego.

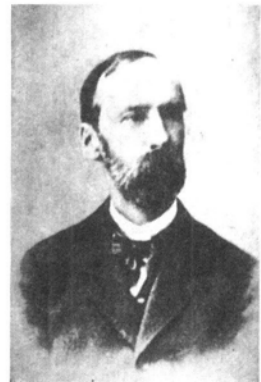
• **290 rocznica urodzin Jana Gotfryda Reygera (4 XI 1704–29 X 1788)** – przyrodnika, botanika, ur. w Gdańsku, zm. w Gdańsku, absolwenta Uniwersytetu w Halle, uczonego prywatnego, członka Towarzystwa Przyrodniczego w Gdańsku, prowadzącego badania w dziedzinie botaniki, medycyny, astronomii, autora flory Gdańska pt. *Tentamen florae Gedanensis* (1764), w której jako jeden z pierwszych w Europie, zastosował system Linneusza.



• **180 rocznica urodzin Jana Kantego Łobarzewskiego (17 XII 1814–6 I 1862)** – fitogeografa, florysty, ur. w Łubnie (woj. rzeszowskie), zm. we Lwowie, absolwenta uniwersytetów we Lwowie i Wiedniu, profesora Katedry Historii Naturalnej Uniwersytetu Lwowskiego, badacza flory roślin niższych (glonów i mszaków), jednego z pierwszych polskich geografów roślin, autora artykułu *Pojęcie geografii roślin i rzut oka na roślinność kuli ziemskiej* (1849), oraz zaginionej w rękopisie *Geografii roślin Polski*.



• **160 rocznica urodzin Emeryka Turczyńskiego (24 X 1834–9 I 1896)** – florysty, ur. w Sopotynie pod Żółkwią na Ukrainie, zm. w Kołomyi, absolwenta Uniwersytetu Lwowskiego, nauczyciela w gimnazjach w Drohobyczu i Kołomyi, członka Komisji Fizjograficznej AU, autora wielu przyczynkowych prac florystycznych, np. *Spisy roślin z okolic Drohobycza, Przemyśla, Stanisławowa* (1869, 1871–1873, 1875), jego zielnik przekazany został Muzeum Komisji Fizjogra-



florysty, ur. w Sopotynie pod Żółkwią na Ukrainie, zm. w Kołomyi, absolwenta Uniwersytetu Lwowskiego, nauczyciela w gimnazjach w Drohobyczu i Kołomyi, członka Komisji Fizjograficznej AU, autora wielu przyczynkowych prac florystycznych, np. *Spisy roślin z okolic Drohobycza, Przemyśla, Stanisławowa* (1869, 1871–1873, 1875), jego zielnik przekazany został Muzeum Komisji Fizjogra-

florysty, ur. w Sopotynie pod Żółkwią na Ukrainie, zm. w Kołomyi, absolwenta Uniwersytetu Lwowskiego, nauczyciela w gimnazjach w Drohobyczu i Kołomyi, członka Komisji Fizjograficznej AU, autora wielu przyczynkowych prac florystycznych, np. *Spisy roślin z okolic Drohobycza, Przemyśla, Stanisławowa* (1869, 1871–1873, 1875), jego zielnik przekazany został Muzeum Komisji Fizjogra-