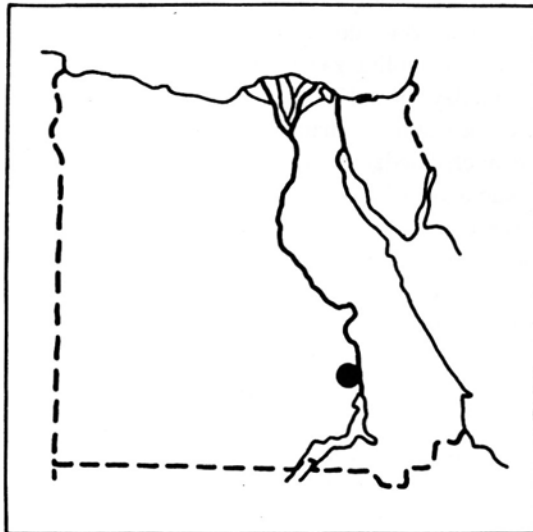


POLSKIE BADANIA GEOBOTANICZNE  
POZA GRANICAMI KRAJU  
*Materiały 36 Seminarium Geobotanicznego,*  
Warszawa, 15–16.03.1991  
Redakcja: J. B. Faliński & Z. Mirek

POLISH GEOBOTANICAL INVESTIGATIONS  
ABROAD  
*Materials of the 36th Geobotanical Seminar,*  
Warsaw, 15–16 March 1991  
Edited by: J. B. Faliński & Z. Mirek



## POLSKIE BADANIA ARCHEOBOTANICZNE W AFRYCE PÓLNOCNEJ: WADI KUBBANIYA (EGIPT)

**Polish archaeobotanical studies in north Africa: Wadi Kubbania (Egypt)**

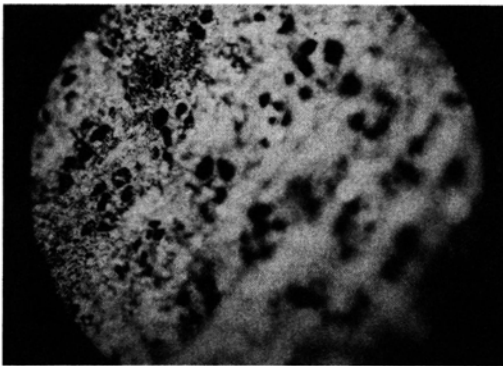
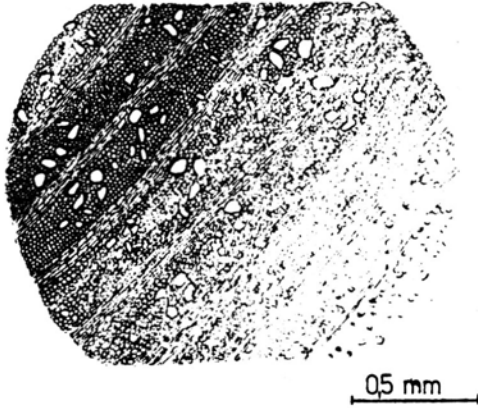
Ewa MADEYSKA, Zofia TOMCZYŃSKA

**Summary.** Four of the Late Paleolithic sites in Wadi Kubbania produced charred remains of plants (most of them charred *Cyperus* tubers). All sites were located on the tops of dunes overlooking what was then floodplain of the Nile. They were reoccupied many times, and plant remains were recovered from almost every occupation level. The overall bulk of plant remains was not so large, but enough to say something about local diet and subsistence during the Late Paleolithic.

**Key words:** palaeoethnobotany, desert macrofossils, Late Paleolithic, Egypt

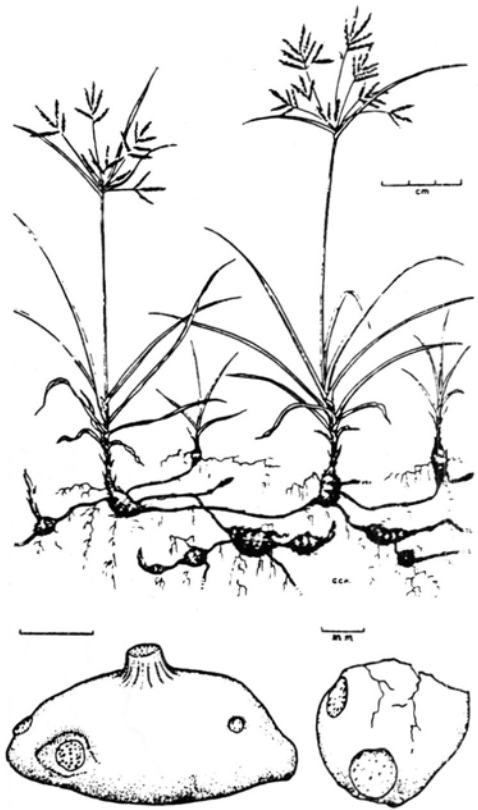
*Mgr Ewa Madeyska, inż. Zofia Tomczyńska, Instytut Botaniki im. W. Szafera, Polska Akademia Nauk, ul. Lubicz 46, 31–512 Kraków*

Polsko-amerykańska ekspedycja archeologiczna prowadziła badania nad geologią i prehistorią doliny Nilu. Zasięgiem swym objęła obszar od górnego biegu Atbary w Sudanie aż do delty Nilu. Przez kilka sezonów prace koncentrowały się na grupie stanowisk archeologicznych w Wadi Kubbania, niedaleko Assuanu, usytuowanych w obrębie kopalnych wydmy oraz w mulach i piaskach zalewowej doliny Nilu. Są to stanowiska z późnego paleolitu, zasiedlane kilka razy w okresie między 19 a 17 tysięcy lat temu. W badaniach uczestniczyli naukowcy z różnych krajów i różnych dziedzin w celu kompleksowego opracowania materiału. Głównymi problemami, które starano się rozwiązać w trakcie kilku sezonów badawczych, było ustalenie początku i rodzaju osadnictwa na tym terenie. Badania botaniczne prowadzone były również przez kilka sezonów.



Ryc. 1. *Tamarix* sp. – przekrój poprzeczny (materiał kopalny).

Fig. 1. *Tamarix* sp. – transverse section (fossil material).



Ryc. 2. *Cyperus rotundus* z bulwkami korzeniowymi (górze). Zwęglone bulwki *Cyperus rotundus* (materiał kopalny) (dół).

Fig. 2. *Cyperus rotundus* with its tubers (above). Charred tubers of *Cyperus rotundus* (fossil material) (below).

Zebrany materiał roślinny zbadany został m. in. przez zespół w składzie: G. Hillman, E. Madeyska, J. Hather i Z. Tomczyńska. Stanowiły go przede wszystkim węgle drzewne w bardzo dużej ilości. Niekiedy nawet drobne kawałki miały bardzo dobrze zachowaną strukturę anatomiczną, co pozwoliło na stwierdzenie, że był to wyłącznie *Tamarix* [2] (Ryc. 1). Na stanowiskach paleolitycznych inne szczątki roślinne niż drewno zachowują się bardzo rzadko, a do wyjątków zaliczyć można napotkane w Wadi Kubbania części wegetatywne roślin. Były to bulwki roślin, przede wszystkim *Cyperus rotundus* (Ryc. 2), w małej liczbie bulwki typu *Scirpus maritimus/tuberosus*, fragmenty tkanki z kłaczy paproci i różne fragmenty tkanki parenchymatycznej.

Pojedynczo wystąpiły fragmenty owocni (mesocarpium) *Hyphaene thebaica* i inne. Na tym stanowisku po raz pierwszy stwierdzono celowe zbieranie roślin na pożywienie przez ludność paleolitu [1]. Bulwki *Cyperus* były zapewne rozcierane na żarnach (liczne znaleziska na stanowiskach wydmowych). Bulwki roślin muszą być zbierane w odpowiednim okresie (aby nie były zbyt twarde i nie zawierały substancji toksycznych), wobec tego można było odtworzyć sezonowość zbieractwa, co w zestawieniu z materiałem kostnym zwierząt dało podstawy do stwierdzenia sezonowości osadnictwa.

## LITERATURA

- [1] HILLMAN G., MADEYSKA E., HATHER J. 1989. Wild Plant Foods and Diet at Late Paleolithic Wadi Kubbania: The Evidence from Charred Remains. W: A. E. CLOSE. (red.), *The Prehistory of Wadi Kubbania*, Southern Methodist Univ. Press, Dallas. vol. 2., ss. 162–242.
- [2] TOMCZYŃSKA Z. 1989. Identification of Charcoal Fragments from Late Paleolithic Sites in Wadi Kubbania. W: A. E. CLOSE (red.), *The Prehistory of Wadi Kubbania*, Southern Methodist Univ. Press, Dallas. vol. 2, ss. 252–259.

Instytucje współorganizujące badania:

„Combined Prehistoric Expedition”, kierownik Fred Wendorf, Southern Methodist University, Dallas Texas, USA; zastępcą Romuald Schild, Instytut Historii Kultury Materialnej PAN, Warszawa.