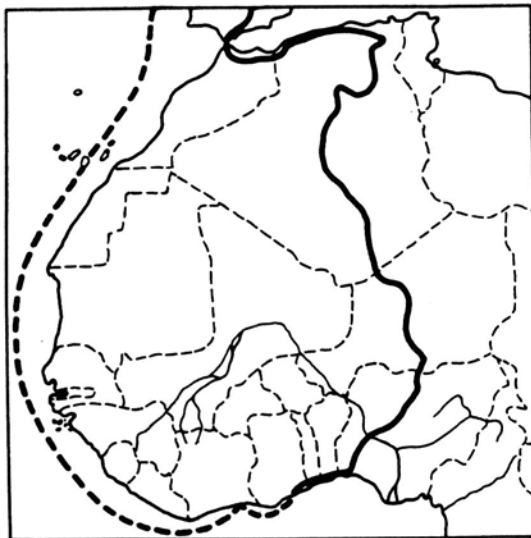
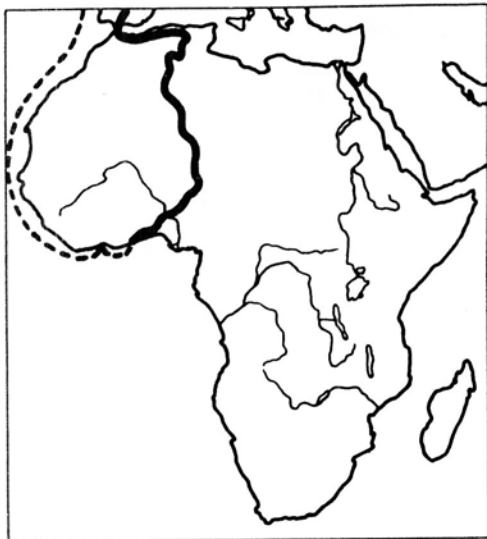


POLSKIE BADANIA GEOBOTANICZNE
POZA GRANICAMI KRAJU
*Materiały 36 Seminarium Geobotanicznego,
Warszawa, 15-16.03.1991*
Redakcja: J. B. Faliński & Z. Mirek

POLISH GEOBOTANICAL INVESTIGATIONS
ABROAD
*Materials of the 36th Geobotanical Seminar,
Warsaw, 15-16 March 1991*
Edited by: J. B. Faliński & Z. Mirek



WYPRAWA NAUKOWA UNIWERSYTETU ŁÓDZKIEGO DO AFRYKI RÓWNIKOWEJ – 1974/75

Polish scientific expedition of the Łódź University to equatorial Africa – 1974/75

Janusz HEREŹNIAK

Summary. The result of our five-month car scientific expedition to Equatorial Africa in 1974/75 is summarized from the point of view of nature photography and scientific exploration. The herbarium of vascular plants, collected from Bordeaux in France till Abidjan in Ivory Coast within ca. six climatic plant regions of tropical and subtropical zones of West Africa, amounts to ca. 1100 sheets including 335 species of plants belonging to 248 genera and 87 families. The whole floristic material is now prepared for publication.

The photographical documentation, dealing mainly with botanical and sightseeing topics, is concerned with the whole route of the expedition (cf. the map above). It consists of ca. 3000 black and white photographs of the size 6 x 6 cm and ca. 4500 coloured dias including ca. 350 ones of the sizes 6 x 6 and 6 x 9 cm. A part of the photographs is already published in the quoted papers [1-5].

Key words: West Africa, vascular plants, photographical documentation

Dr Janusz Hereźniak, Zakład Geobotaniki i Ochrony Przyrody, Uniwersytet Łódzki, ul. Banacha 12/16, 90-237 Łódź

Dnia 22 października 1974 roku wyruszyła z Łodzi przyrodnicza wyprawa naukowa do Afryki Równikowej, której trasa lądowa – przebyta samochodem ciężarowym Star A-49 i licząca ok. 15 000 km – prowadziła przez zachodnią Europę, północną Afrykę i Saharę do wybrzeży Zatok Gwinejskiej. Cała wyprawa trwała pięć miesięcy; zorganizowało ją i wzięło w niej udział 9 osób, głównie młodszych pracowników naukowych Wydziału Biologii i Nauk o Ziemi Uniwersytetu Łódzkiego, przedstawiciele różnych specjalności naukowych tego kierunku.

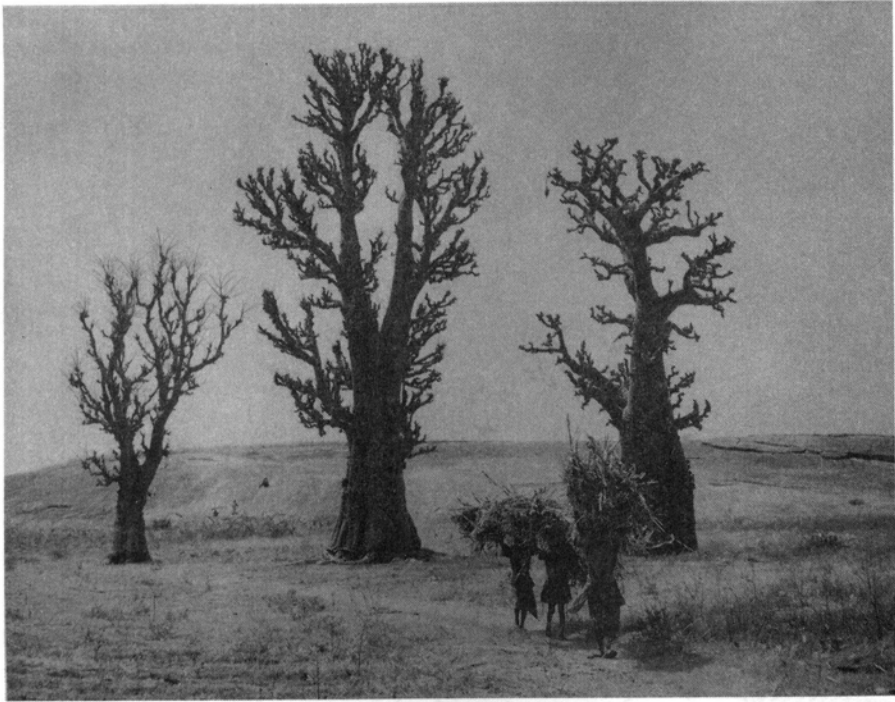
Wzdłuż całej lądowej trasy wyprawy, a szczególnie w rejonie sześciu dłuższych posto-

jów obozowych, zbierano rośliny naczyniowe, tworząc zielnik, liczący ok. 1100 arkuszy. Zidentyfikowano w nim 335 gatunków roślin, należących do 248 rodzajów i 87 rodzin, reprezentujących florę około sześciu różnych stref klimatyczno-roślinnych, przez które prowadziła trasa wyprawy. Prawie cały materiał roślinny został oznaczony lub sprawdzony przez profesorów: Kazimierza Browicza (Kórnik), Stanisława Lisowskiego (Poznań) i Paul'a Ozendę (Grenoble, Francja). Około 40 okazów – zwykle niekompletnych – nie udało się oznaczyć do gatunku. Cały materiał zielnikowy, wraz z pobranymi wycinkami pni drzew oraz zakonserwowanymi



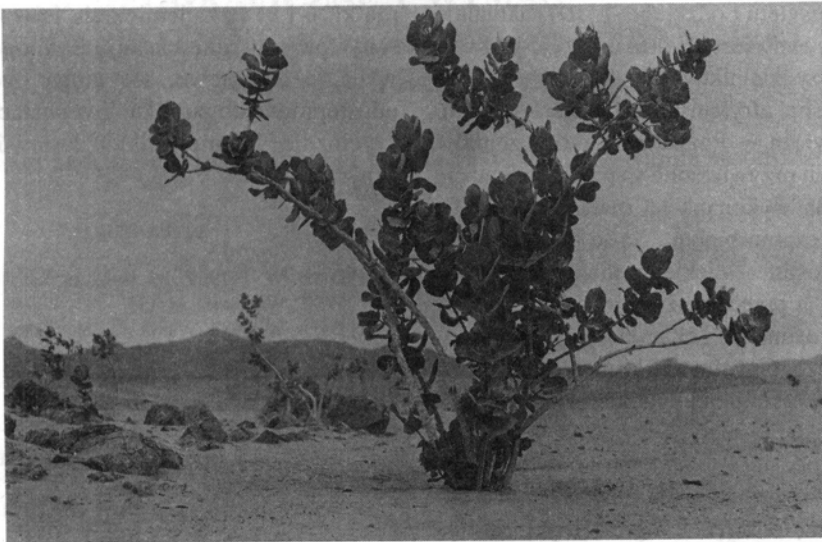
Ryc. 1. *Cedrus atlantica* w Górach Rif koło Ketama (Maroko).

Fig. 1. *Cedrus atlantica* in the Rif Mts near Ketama (Maroco).



Ryc. 2. Okazy *Adansonia digitata* między Kano a Zaria (Nigeria).

Fig. 2. Samplers of *Adansonia digitata* between Kano and Zaria (Niger).



Ryc. 3. *Calotropis procera* w okolicy Tamanrasset – centralna Sahara (Algieria).

Fig. 3. *Calotropis procera* in surrounding of Tamanrasset – Central Sahara (Algeria).



Ryc. 4. Dżungla Abidżan (Wybrzeże Kości Słoniowej).

Fig. 4. Abidjan jungle (Ivory Coast).

owocami i nasionami, został zdeponowany w Zielniku Zakładu Geobotaniki i Ochrony Przyrody Uniwersytetu Łódzkiego (LOD) i aktualnie przygotowany jest do druku. Część podwójnych arkuszy zielnikowych – przekazano do Zielnika roślin afrykańskich Uniwersytetu im. A. Mickiewicza w Poznaniu. Oprócz zbiorów zielnikowych przywieziono sporą dokumentację fotograficzną wykonaną na materiale ORWO, barwnym i czarno-białym. Są to portrety pojedynczych roślin – niekiedy również zwierząt oraz ludzi – a przede wszystkim zdjęcia przedstawiające roślinność i charakterystyczne krajobrazy poszczególnych stref klimatyczno-roślinnych Afryki Zachodniej. Ogółem wykonano ok. 3000 zdjęć czarno-białych na taśmie szerokości 6 cm oraz ok. 4500 barwnych „odwrotek”, w tym ok. 350 w formacie 6 x 6 i 6 x 9 cm. Tylko niewielka część zdjęć fotograficznych została wykorzystana w publikacjach, jakie dotąd ukazały się na temat wyprawy lub były przez nią inspirowane [1, 2, 3, 4], a także w szerszych

opracowaniach dotyczących Afryki [5], w tym również w podręcznikach szkolnych (*Geografia* dla kl. 6 i 8) i akademickich. Pozostałe materiały fotograficzne czekają na monograficzne wydanie albumowe, ale mogą być również udostępnione do publikacji w postaci pojedynczych zdjęć lub niewielkich zestawów tematycznych.

LITERATURA

- [1] DYLIK W. 1979. Z dziennika afrykańskiej wyprawy. WSiP, Warszawa, ss. 155.
- [2] DYLIK W. 1988. Wśród piasków i skał Sahary. WiP, Warszawa, s. 128.
- [3] HEREŹNIAK J. 1976. Wyprawa naukowa do Afryki Równikowej, cz. 1–6. *Przyroda Polska* 2: 19–21; 3: 18–19; 4: 22–24; 5: 24–25; 6: 20–22 i 9: 20–22.
- [4] HEREŹNIAK J. 1979. Rajske ogrody Alhambry. *Poznań Świat* 8: 23–26.
- [5] WILKOSZ S. 1982. Wszystko o Afryce. Nasza Księgarnia, Warszawa, ss. 384.

Institucja organizująca badania:
Zakład Geobotaniki i Ochrony Przyrody, Uniwersytet Łódzki, Łódź