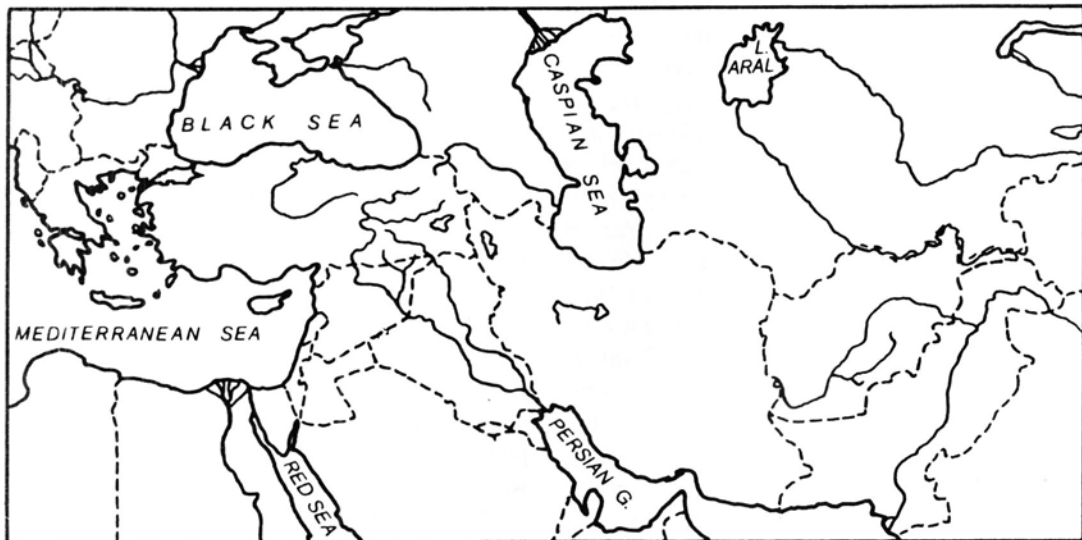


POLSKIE BADANIA GEOBOTANICZNE
POZA GRANICAMI KRAJU
Materiały 36 Seminarium Geobotanicznego,
Warszawa, 15–16.03.1991
Redakcja: J. B. Faliński & Z. Mirek

POLISH GEOBOTANICAL INVESTIGATIONS
ABROAD
Materials of the 36th Geobotanical Seminar,
Warsaw, 15–16 March 1991
Edited by: J. B. Faliński & Z. Mirek



**PRACE SYSTEMATYCZNE, FLORYSTYCZNE
I CHOROLOGICZNE PROWADZONE
W POŁUDNIOWO-ZACHODNIEJ AZJI I WE WSCHODNIM
ŚRÓDZIEMNOMORZU PRZEZ ZAKŁAD SYSTEMATYKI
I GEOGRAFII INSTYTUTU DENDROLOGII PAN W KÓRNIKU**

**Systematic, floristic and chorological investigations in South West Asia and eastern
Mediterranean, conducted in the Laboratory of Systematics and Geography,
Institute of Dendrology, Polish Academy of Sciences, Kórnik**

Adam BORATYŃSKI, Kazimierz BROWICZ, Jerzy ZIELIŃSKI

Summary. Since 1960 the authors developed the systematic, floristic and chorological investigations in South-West Asia and eastern Mediterranean region. In this field they collaborated with *Flora Iranica*, *Flora of Turkey* and *Mountain Flora of Greece*. As a result of these works, over 120 publications was written; two atlases – *Chorology of trees and shrubs in South-West Asia and adjacent regions* (vol. 1–8) and *Chorology of trees and shrubs in Greece*; description of two new genera

(*Cyprinia* and *x Malosorbus*) and 26 new species. Moreover, between 1975 and 1990 the field trips were organized, to Turkey (3 times), Iran, Greece (8 times) and Pakistan. These works were partly sponsored by US Department of Agriculture and The Goulandris Natural History Museum, Kifissia, Greece.

Key words: systematics, floristics, chorology, trees, shrubs, South-West Asia, E Mediterranean

Doç. dr hab. Adam Boratyński, prof. dr hab. Kazimierz Browicz, prof. dr hab. Jerzy Zieliński, Instytut Dendrologii, Polska Akademia Nauk, Parkowa 5, 62-035 Kórnik

W Zakładzie Systematyki i Geografii Instytutu Dendrologii PAN nasze zainteresowania badaniami w zakresie systematyki, florystyki i chorologii drzew i krzewów w innych krajach mają już trzydziestoletnią tradycję. Początkowo miały one charakter przypadkowy i związane były z wyjazdami do Bułgarii. Ich wynikiem były pierwsze próby publikowania własnych spostrzeżeń z tego kraju – i tak, w roku 1960 dotyczyły one zimozielonych drzew i krzewów, w roku 1961 roślinności drzewiastej gór Strandža oraz w roku 1964 geograficznego rozmieszczenia *Platanus orientalis*. To pierwsze zetknięcie się z południowo-wschodnią Europą, a następnie pobyt w Azji Środkowej, w Uzbekistanie, stały się w znacznym stopniu decydującym momentem w geograficznym ukierunkowaniu naszych prac, konsekwentnie realizowanych po dziś dzień.

Drugim, nie mniej ważnym momentem, było zetknięcie się i dłuższe pobytu w takich Zielnikach europejskich, jak Royal Botanic Gardens, Kew, British Museum (Natural History) w Londynie i w Instytucie Botaniki AN ZSRR w Leningradzie. Pozwoliło to na opracowanie systematyczne w szerszym ujęciu, monografii rodzaju *Colutea* (1963), rodzaju *Periploca* (1966) i rodzaju *Cionura* (1967).

Ponadto bardzo ważny wpływ miało zaproszenie do uczestnictwa w opracowywaniu niektórych grup roślin do takich flor, jak *Flora Europaea*, *Flora of Turkey*, *Flora Iranica*, *Mountain Flora of Greece*, a ostatnio do projektowanej *Flora Hellenica*.

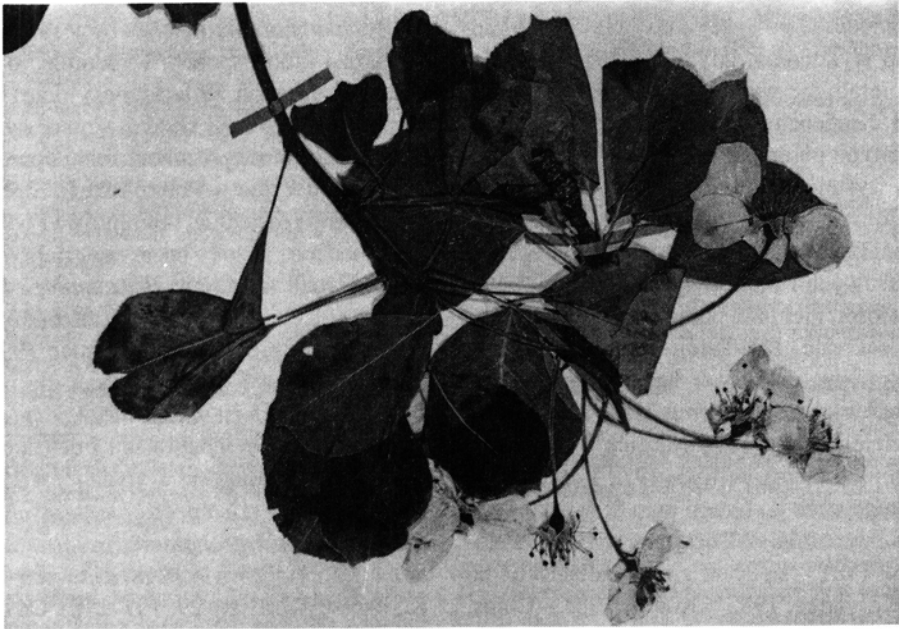
Najbardziej jednak wartościową była współpraca z *Flora Iranica* i *Flora of Turkey*. Pierwsza z nich, *Flora Iranica* obejmuje olbrzymi obszar południowo-zachodniej Azji, a mianowicie: Iran, Afganistan, zachodni Pakistan, północny Irak, południową Turkmenię i Tałysz w

ZSRR. Redagowana jest przez prof. dr K. H. Rechinger'a z Wiednia i wydawana w formie zeszytów – każda rodzina oddzielnie. Do tej pory opracowaliśmy dla tej Flory 13 rodzin oraz 13 oddzielnych rodzajów.

Flora of Turkey redagowana przez dr P. H. Davis'a wydana została w latach 1965–1988 w Edynburgu. Jest to pierwsza flora tego kraju – liczy około 9 tysięcy gatunków. Uczestniczyliśmy w niej opracowując do kilku tomów (4, 6 i 7) 2 rodziny, 3 podrodziny i 3 rodzaje.

Wreszcie dwutomowa *Mountain Flora of Greece*, redagowana przez prof. A. Strid'a z Kopenhagi, ukazała się w latach 1986–1990. Do pierwszego tomu tej flory opracowaliśmy drzewa i krzewy z rodziny *Rosaceae*.

Konsekwencją tych prac stały się studia chorologiczne. Bliskie kontakty z ośrodkami zagranicznymi, w których wydawane były powyżej omówione Flory, napływ do nas materiałów zielnikowych dla krytycznego opracowania, a także zgromadzenie w ciągu wielu lat odpowiedniej literatury florystycznej i systematycznej dotyczącej tych obszarów oraz skompletowanie map geograficznych, stworzyły wyjątkową okazję dla zajęcia się problematyką geograficznego rozmieszczenia drzew i krzewów. Sprzyjały temu również wyjazdy na krótszy lub dłuższy okres czasu do różnych zielników europejskich, takich jak: Kew, British Museum, Edinburgh, Paryż, Genewa, Lund, Sztokholm, Wiedeń, Kopenhaga, Jena, Leningrad, Istambuł, Ankara i inne. Początkowo nasze prace chorologiczne dotyczyły tylko wybranych gatunków względnie rodzajów, z biegiem jednak lat mogliśmy podjąć się opracowywania całych atlasów chorologicznych, początkowo dla południowo-zachodniej Azji, a następnie również i dla Grecji.

Ryc. 1. *Pyrus farsistanica* Browicz (Iran).Fig. 1. *Pyrus farsistanica* Browicz (Iran).

Jeśli chodzi o pierwszy atlas, to obszar nim objęty odpowiada niemal dokładnie obszarowi *Flora Orientalis* E. Boissier'a – 5-tomowego dzieła opublikowanego w latach 1867–1884. Odpowiada on mniej więcej 2/3 powierzchni Europy. Atlas ten oparty był przede wszystkim na zbiorach zielnikowych, został wydany w formie kserograficznej w roku 1978 p.t. *Chorology of trees and shrubs in South-West Asia* i obejmował punktowe mapy zasięgowe 100 gatunków. W następnych latach, mimo różnych trudności, zbierane były dalsze dane i to z zamiarem opracowania map zasięgowych, jeżeli nie wszystkich gatunków drzew i krzewów występujących na omawianym obszarze, to przynajmniej większości. W roku 1982 wydaliśmy powtórnie, ale już drukiem, ten pierwszy kserograficzny atlas, lecz już uzupełniony o nowe dane. Stanowił on pierwszy tom wielotomowej pracy pod tym samym co i poprzednio tytułem z uzupełnieniem, że dotyczy on również części krajów z południowo-zachodnią Azją sąsiadujących. Kolej-

ne tomy zawierały po 50 map (tom pierwszy wyjątkowo 100). Do tej pory wydano 8 tomów, a więc łącznie 450 map. Całość przewidziana jest na 10 tomów z około 550 mapami. Nie będzie to jednak pełna flora drzew i krzewów południowo-zachodniej Azji, gdyż poza opracowaniem znajdą się drobne, lokalne endemity, ograniczone w swym zasięgu do jednego względnie kilku stanowisk, gatunki krytyczne o niedostatecznie wyjaśnionej wartości systematycznej, a także niektóre gatunki specyficznych siedlisk (np. słonorośla, psammofity), z którymi nie mieliśmy do czynienia w pracach terenowych.

Drugi atlas, *Chorology of trees and shrubs in Greece* wydaliśmy w roku 1990 w 120 egzemplarzach, przy wykorzystaniu kserografu. Obejmuje on 200 gatunków drzew i krzewów w układzie alfabetycznym, punktowe mapy zasięgowe oraz krótkie teksty (charakterystyka występowania).

* W roku 1992 wydano tom dziewiąty.

Wymienione powyżej atlasy nie byłyby możliwe do wykonania, gdyby wykorzystanie danych opierało się wyłącznie na zbiorach zielnikowych. Konieczne było zapoznanie się z opracowywanymi gatunkami w warunkach ich naturalnego występowania. Rzecz oczywista, że olbrzymi obszar, który znalazł się w kręgu naszych zainteresowań, już chociażby ze względów czasowych i finansowych wykluczał penetrację całości, niemniej podjęliśmy pewne próby w tym zakresie. Do Turcji zorganizowaliśmy trzy wyprawy, z których każda trwała około miesiąca, wyjątkowo nawet dwa miesiące, a mianowicie w roku 1975 (łącznie z północno-zachodnim Iranem), w roku 1977 i 1989. Wypraw terenowych do Grecji było 8: w roku 1979 – Tracja i wschodnia Macedonia, w 1980 – Peloponez, w 1981 – Epir, od granicy albańskiej po zatokę Korynecką, 1983 – Rodos, 1985 – Chios, 1986 – Eubea, 1988 – Zakynthos, północno-zachodni Peloponez, góry Pindos i północna Macedonia, 1990 – Lemnos.

W wyniku wszystkich tych prac zostały opisane dwa nowe dla nauki rodzaje: *Cyprinia* i *x Malosorbus*, 26 nowych dla nauki gatunków, a także kilka podgatunków i odmian, oraz utworzone nowe kombinacje nomenklatoryczne. Wykryliśmy ponadto, dla poszczególnych krajów, szereg nowych taksonów drzew i krzewów. W przypadku Grecji były to także dwa rodzaje: *Laburnum* i *Coris* – ten ostatni rodzaj reprezentuje dla flory Grecji nawet nową podrodzinę *Coridoideae* (w rodzinie *Primulaceae*).

Dzięki badaniom terenowym na wyspach greckich przygotowaliśmy kilka monograficznych opracowań flory drzew i krzewów Rodosu, Chiosu, Eubei, Zakynthos i Lemnos. Wykonana też została przez J. Zielińskiego monografia rodzaju *Rosa* w Grecji (w druku).

Zbiory zielnikowe zgromadzone w czasie wypraw terenowych oraz różnego rodzaju wyjazdów zagranicznych przechowywane są w Zielniku Instytutu Dendrologii PAN w Kórniku (KOR), przy czym zbiory drzew i krzewów z Grecji należą do jednych z najbogatszych w Europie.

Na zakończenie należałoby jeszcze, choćby w bardzo krótki sposób, wspomnieć o naszych dalszych planach prowadzenia prac w podobnym zakresie. Jeśli chodzi o prace systematyczne, to być może po zakończeniu opracowywania rodzaju *Rubus* w Polsce rozszerzone zostaną one na kraje sąsiednie, południowe i wschodnie. Zgromadzone zostały także materiały do monografii dwóch rodzajów: *Pyracantha* i *Paliurus*. W zakresie chorologii chcemy zakończyć wydanie atlasu greckiego pod koniec 1991, lub z początkiem 1992 roku*, a atlasu dla południowo-zachodniej Azji w roku 1994.

Wykaz naszych publikacji z obszarów pozakrajowych znajduje się w wydanej w 1985 roku *Bibliografii polskich prac botanicznych z zakresu systematyki i geobotaniki za lata 1945–1980 dotyczących obszarów pozakrajowych* (Browicz K., *Arbor. Kórnickie* 29: 197–218). Od tego czasu, w ostatnim dziesięcioleciu opublikowaliśmy 67 dalszych prac, a 15 znajduje się w druku. Tak więc łącznie, od roku 1960, jest to 160 prac. W powyższych badaniach, oprócz autorów, brali udział choć w mniejszym stopniu K. Boratyńska, J. Dolatowski i A. Tomlik.

Wymienione opracowania były prowadzone w ramach statutowej działalności Instytutu Dendrologii PAN, a ponadto były w pewnym stopniu sponsorowane przez US Department of Agriculture i The Goulandris Natural History Museum w Kifissia koło Aten.

WYKAZ PUBLIKACJI ZAKŁADU SYSTEMATYKI
I GEOGRAFII ROŚLIN INSTYTUTU DENDROLOGII
PAN W KÓRNIKU Z ZAKRESU SYSTEMATYKI,
FLORYSTYKI I CHOROLOGII DRZEW I KRZEWÓW,
DOTYCZĄCYCH OBSZARÓW POZAKRAJOWYCH
ZA LATA 1981–1990.

PRACE OPUBLIKOWANE

- 1 BOJARCZUK T., BORATYŃSKI A. 1985. Notatki dendrologiczne z Koreańskiej Republiki Ludowo Demokratycznej. *Arbor. Kórnickie* 29: 171–185.

* W roku 1992 ukazało się 2-gie uzupełnione i poprawione wydanie *Chorology of trees and shrubs in Greece*, obejmujące zasięgi 270 taksonów [Wyd. Sohrus, Doszewice-Poznań, ss. 286.

- 2 BORATYŃSKA K. 1982. Chorologia i rejonizacja leśna brzoźowatych (*Betulaceae*), cz. I., *Arbor. Kórnickie* 27: 31–100.
- 3 BORATYŃSKA K. 1983. Chorologia i rejonizacja leśna brzoźowatych (*Betulaceae*), cz. II. Rola brzoźowatych w poszczególnych regionach geograficznych. *Arbor. Kórnickie* 28: 69–99.
- 4 BORATYŃSKA K., BORATYŃSKI A. 1985. Distribution of *Liquidambar orientalis* Miller on Rhodos Island. *Arbor. Kórnickie* 29: 3–11.
- 5 BORATYŃSKA K., BORATYŃSKI A., BROWICZ K., DOLATOWSKI J. 1986. Trees and shrubs of Rhodos – a monographic study. *Arbor. Kórnickie* 30: 127–199.
- 6 BORATYŃSKA K., DOLATOWSKI J. 1986. Distribution of *Amygdalus graeca* Lindl. (*Rosaceae*) on Rhodos. *Ann. Musei Goulandris* 7: 39–48.
- 7 BORATYŃSKI A. 1984. Herbarium materials of trees and shrubs from the Democratic People's Republic of Korea collected in the years 1978–1980. *Fragm. Flor. Geobot.* 28(4): 455–589.
- 8 BORATYŃSKI A., BROWICZ K. 1983. *Juniperus drupacea* Labill. in Greece. *Arbor. Kórnickie* 27: 3–16.
- 9 BORATYŃSKI A., BROWICZ K., ZIELIŃSKI J. 1984. Contribution to the woody flora of Greece. *Arbor. Kórnickie* 28: 7–68.
- 10 BORATYŃSKI A., BROWICZ K., ZIELIŃSKI J. 1989. Woody flora of Chios. *Arbor. Kórnickie* 32: 37–92.
- 11 BORATYŃSKI A., BROWICZ K., ZIELIŃSKI J. 1990. Chorology of trees and shrubs in Greece, ss. 211. Kórnik.
- 12 BORATYŃSKI A., ZIELIŃSKI J. 1990. Some interesting woody species new for the island of Chios, Greece. *Ann. Musei Goulandris* 8: 33–40.
- 13 BROWICZ K. 1981. *Tiliaceae*, W: K. H. Rechinger (red.), *Flora Iranica* 148: 1–15. Graz.
- 14 BROWICZ K. 1982. *Eriolobus trilobatus* (Poirot) M. J. Roemer in Greece. *Ann. Musei Goulandris* 5: 23–31.
- 15 BROWICZ K. 1982. *Moraceae*, W: K. H. Rechinger (red.), *Flora Iranica* 153: 1–15. Graz.
- 16 BROWICZ K. 1982. Distribution of species from the genus *Rhus* L. in the eastern Mediterranean region and in southwestern Asia. *Arbor. Kórnickie* 26: 3–14.
- 17 BROWICZ K. 1982. Chorology of trees and shrubs in South-West Asia and adjacent regions, vol. 1. PWN, Poznań, ss. 172.
- 18 BROWICZ K. 1982. *Ficus* L., W: P. H. Davis (red.), *Flora of Turkey* 7: 643–644. Edinburgh.
- 19 BROWICZ K. 1982. *Betula*, W: P. H. Davis (red.), *Flora of Turkey* 7: 689–691. Edinburgh.
- 20 BROWICZ K. 1983. *Bupleurum fruticosum* L. and *Lonicera implexa* Ait. in the Eastern Mediterranean. *Arbor. Kórnickie* 27: 17–26.
- 21 BROWICZ K. 1983. *Pyrus farsistanica* Browicz – a new species of pear from southern Iran. *Arbor. Kórnickie* 27: 27–30.
- 22 BROWICZ K. 1983. Chorology of trees and shrubs in South-West Asia and adjacent regions, vol. 2. PWN, Poznań, str. 86.
- 23 BROWICZ K. 1983. *Malosorbus florentina* (Zuccagni) Browicz (*Rosaceae*) in Greece. *Ann. Musei Goulandris* 6: 27–35.
- 24 BROWICZ K. 1983. *Euphorbia dendroides* L. in the eastern Mediterranean region. Zbornik povodom jubileja Akademika Palva Fukareka. Radovi Knjižga (Sarajevo) 72: 95–99.
- 25 BROWICZ K. 1984. Report from the expedition to Rhodos Island (Rhodes) Greece, sponsored by the I. D. S. International Dendrology Society Year Book (1983): 61–62.
- 26 BROWICZ K. 1984. Chorology of trees and shrubs in South-West Asia and adjacent regions, vol. 3. PWN Poznań, ss. 88.
- 27 BROWICZ K. 1984. *Amygdalus pabotii* Browicz – a new species of almond from western Iran. *Fragm. Flor. Geobot.* 28(4): 621–623.
- 28 BROWICZ K. 1984. *Colutea* W: K. H. Rechinger (red.), *Flora Iranica* 157: 68–77. Graz.
- 29 BROWICZ K. 1984. *Oreophysa* W: K. H. Rechinger (red.), *Flora Iranica* 157: 78–79. Graz.
- 30 BROWICZ K. 1985. Dendrologists on Rhodos (Rhodes). International Dendrology Society Year Book: 55–59.
- 31 BROWICZ K. 1985. Drzewiasta roślinność Grecji. *Biuletyn Organizacyjny Tow. Przyjaźni Polsko-Greckiej* 2: 10–17. Zielona Góra.
- 32 BROWICZ K. 1985. *Amygdalus x rhodia* (*Rosaceae*) a new hybrid almond from Rhodos. *Ann. Musei Goulandris* 7: 33–37.
- 33 BROWICZ K. 1985. The genus *Lithodora* Griseb. (*Boraginaceae*) in the eastern Mediterranean region. *Ann. Musei Goulandris* 7: 39–48.
- 34 BROWICZ K. 1986. *Sorbus* L., W: A. Strid (red.), *Mountain Flora of Greece* 1: 431–435. Cambridge.
- 35 BROWICZ K. 1986. *Amelanchier Medicus* W: A. Strid (red.), *Mountain Flora of Greece* 1: 435–437.
- 36 BROWICZ K. 1986. *Cotoneaster Medicus*, W: A. Strid (red.), *Mountain Flora of Greece* 1: 438–440. Cambridge.
- 37 BROWICZ K. 1986. *Crataegus* L., W: A. Strid (red.), *Mountain Flora of Greece* 1: 440–442. Cambridge.
- 38 BROWICZ K. 1986. *Prunus* L., W: A. Strid (red.), *Mountain Flora of Greece* 1: 442–443. Cambridge.
- 39 BROWICZ K. 1986. Chorology of trees and shrubs in South-West Asia and adjacent regions, vol. 5. Poznań, PWN, ss. 1–88.
- 40 BROWICZ K. 1986. *Sapotaceae* W: K. H. Rechinger (red.), *Flora Iranica* 159: 1–2. Graz.
- 41 BROWICZ K. 1987. *Pistacia lentiscus* cv. *Chia* (*Anacardiaceae*) on Chios Island. *Plant Systematic and Evolution* 155: 189–195.
- 42 BROWICZ K. 1988. Chorology of trees and shrubs in South-west Asia and adjacent regions. vol. 6. Poznań PWN, ss. 86.
- 43 BROWICZ K. 1989. Chorology of the Euxinian and Hyrcanian element in the woody flora of Asia. *Plant Syst. and Evolution* 162: 305–314.

- 44 BROWICZ K. 1989. *Quercus aucheri* Jaub. et Spach and its range of occurrence. *Arbor. Kórnickie* 31: 3–11.
- 45 BROWICZ K. 1989. An unpublished flora of Constantinople from the second half of the XIX century, in Kit Tan (edit.). The Davis and Hedge Festschrift: 277–286. Edinburgh, University Press.
- 46 BROWICZ K. 1989. On the occurrence of *Daphne gindoides* Jaub. et Spach and *D. gnidium* in Greece. *Bios* (Thessaloniki): 31–39.
- 47 BROWICZ K. 1990. *Asparagus* L. W: K. H. Rechinger (red.), *Flora Iranica – Liliaceae* II. 165: 169–176. Graz.
- 48 BROWICZ K., YALTIKIRIK F. 1982. *Populus* L., W: P. H. Davis (red.), *Flora of Turkey* 7: 716–72, Edinburgh.
- 49 BROWICZ K., ZIELIŃSKI J. 1981. Polish herbarium collection of trees and shrubs from the Hindu Kush and adjacent regions made in the years 1976–1978. *Fragm. Flor. Geobot.* 27(1): 133–158.
- 50 BROWICZ K., ZIELIŃSKI J. 1984. Chorology of trees and shrubs in South-West Asia and adjacent regions, vol. 4, PWN, Poznań, ss. 80.
- 51 BROWICZ K., ZIELIŃSKI J. 1989. On the distribution of *Crataegus heldreichii* Boiss. *Arbor. Kórnickie* 31: 13–20.
- 52 BROWICZ K., ZIELIŃSKI J. 1980. *Coris monspeliensis* (Primulaceae) and *Laburnum alpinum* (Fabaceae), two species new for the flora of Greece. *Willdenowia* 19: 83–86.
- 53 BROWICZ K., ZIELIŃSKI J. 1990. Chorology of trees and shrubs in South-West Asia and adjacent regions, vol. 7: 1–86 PWN, Poznań.
- 54 ERN H., BROWICZ K. 1984. *Acer campestre* L. in Amanus Mts., Turkey. *Arbor. Kórnickie* 28: 3–6.
- 55 HANTZ J. 1983. *Oxalis corniculata* L. w południowo-zachodniej Azji. *Fragm. Flor. Geobot.* 27(4): 577–580.
- 56 HANTZ J. 1985. Distribution of *Oxalis pes-caprae* L. in the East Mediterranean region. *Ann. Musei Goulandris* 7: 49–56.
- 57 HANTZ J., LATOWSKI K. 1984. *Oxalis dillenii* Jacq. Species new for the synanthropic flora of Bulgaria. *Fragm. Flor. Geobot.* 28(4): 549–553.
- 58 ZIELIŃSKI J. 1982. *Rosacea* II-Rosa L. W: K. H. Rechinger (red.), *Flora Iranica* 152: 1–32. Graz.
- 59 ZIELIŃSKI J. 1982. Distribution of *Rosa sempervirens* L. in the eastern Mediterranean region. *Ann. Musei Goulandris* 5: 163–170.
- 60 ZIELIŃSKI J. 1984. *Crataegus heldreichii* Boiss. in Bulgaria. *Fragm. Flor. Geobot.* 28(4): 625–627.
- 61 ZIELIŃSKI J. 1986. Studia nad rodzajem *Rosa* L. Systematyka sekcji *Caninae* DC. em. Christ. *Arbor. Kórnickie* 30: 3–109.
- 62 ZIELIŃSKI J. 1986. *Rosa rubiginosa* L. and *R. heckeliana* Tratt. in Bulgaria. *Fragm. Flor. Geobot.* 30(3): 207–211.
- 63 ZIELIŃSKI J. 1986. *Rubus* L. W: A. Strid (red.), *Mountain Flora of Greece* 1: 384–387. Cambridge.
- 64 ZIELIŃSKI J. 1986. *Rosa* L. in: A. Strid, *Mountain Flora of Greece* 1: 387–399. Cambridge.
- 65 ZIELIŃSKI J. 1987. Floristic notes on the island of Chios. *Willdenowia* 16: 373–374.
- 66 ZIELIŃSKI J. 1989. *Bergia aestivosa* (Elatinaceae), a new species for the flora of Afghanistan. *Willdenowia* 19: 373–374.
- 67 ZIELIŃSKI J. 1990. New records for the flora of Evvia. *Ann. Musei Goulandris* 8: 237–240.

PRACE ZŁOŻONE DO DRUKU*

- 1 BORATYŃSKA K. Chorology of the family *Ulmaceae* s. str. *Arbor. Kórnickie* 34.
- 2 BORATYŃSKI A., BROWICZ K., TOMLIK A., ZIELIŃSKI J. Woody flora of Zakynthos. *Arbor. Kórnickie* 35.
- 3 BORATYŃSKI A., TOMLIK A., ZIELIŃSKI J. *Hypericum aegypticum* L. and *Dianthus fruticosus* L. on the island Zakynthos (Greece). *Arbor. Kórnickie* 35.
- 4 BORATYŃSKI A., ZIELIŃSKI J. New data of the distribution of *Scabiosa hymettia* Boiss. et Spruner. *Arbor. Kórnickie* 34.
- 5 BROWICZ K. On the geographic distribution of the genus *Thymra* L. (Labiatae). *Arbor. Kórnickie* 33.
- 6 BROWICZ K. Chorology of trees and shrubs in South-West Asia and adjacent regions. vol. 8. PWN Poznań.
- 7 BROWICZ K. Conspect and chorology of the genus *Amygdalus* L. and *Louiseania* Carrière. *Arbor. Kórnickie* 34.
- 8 BROWICZ K. Chorology of *Aristolochia sempervirens* L. *Arbor. Kórnickie* 35.
- 9 BROWICZ K. Woody species of *Euphorbia* in Turkey. *Arbor. Karaca* (Ankara). 1.
- 10 BROWICZ K. Trees and shrubs of Lemnos Is. (Greece). *Arbor. Kórnickie* 36.
- 11 BROWICZ K. *Crataegus x ruscinonensis* Grenet Blanc var. *aronioides* Browicz (Rosaceae) – a new nothospecies and nothovariety for the flora of Greece. *Willdenowia*.
- 12 BROWICZ K., ZIELIŃSKI J. On the geographical distribution of *Rosa abyssinica* R. Braun ex Lindley. *Fragm. Flor. Geobot.*
- 13 ZIELIŃSKI J. *Scorpiurus vermiculatus* (Fabaceae) rediscovered in Greece. *Willdenowia*.
- 14 ZIELIŃSKI J. The genus *Rosa* L. in Greece. *Arbor. Kórnickie* 35.
- 15 ZIELIŃSKI J. *Polygonum karace* (Polygonaceae) new species for SW Turkey. *Willdenowia*.

Institutoje współorganizujące badania:
 US Department of Agriculture, Washington D.C., U.S.A.;
 The Goulandris Natural History Museum, Kifissia, Greece;
 Instytut Dendrologii, Polska Akademia Nauk, Kórnik

* Wszystkie wymienione tu pozycje zostały już wydane.