

mienny i wnikliwy nauczyciel praktykantów i wycieczek odwiedzających Ogród Botaniczny, a także młodszych koleżanek i kolegów, z którymi bardzo życzliwie współpracował. Ponadto był biegłym sądowym w zakresie terenów zieleni. Jego nagłe odejście stanowi niepowetowaną stratę dla naszego Ogrodu i nauki polskiej. Będzie Go nam bardzo brakowało.

**SPIS PUBLIKACJI  
DR MIECZYSLAWA TOKARSKIEGO:**

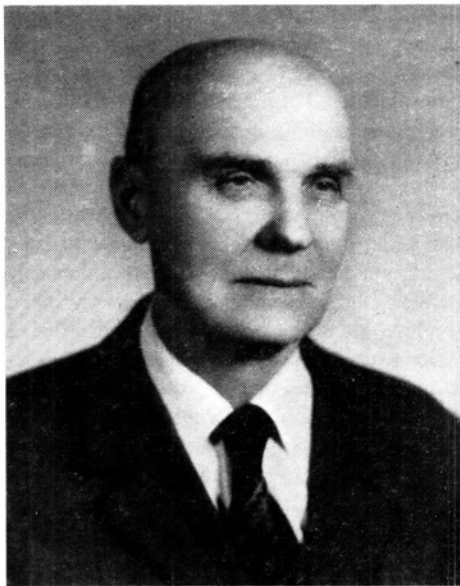
- TOKARSKI M. 1960. *Vitex agnus castus* L. w Ogrodzie Botanicznym we Wrocławiu. *Wiad. Bot.* 4 (3-4): 329-332.
- TOKARSKI M. 1960. Dział systematyki roślin. Przewodnik po Ogrodzie Botanicznym Uniwersytetu Wrocławskiego. Zakład Narodowy im. Ossolińskich, Wrocław, ss. 22-47.
- TOKARSKI M., ŁUKASIEWICZ B. 1964. Wegetatywne rozmnażanie kobeli pnącej (*Cobaea scandens* Cav.) i jej zimowanie. *Wiad. Bot.* 8(3-4): 252-254.
- TOKARSKI M. 1966. Uszkodzenia mrozowe drzew i krzewów ozdobnych powstałe zimą 1962/63 roku na Dolnym Śląsku. *Rocznik Dendrologiczny* 20: 193-196.
- TOKARSKI M. 1966. Z obserwacji nad rozwojem i kwitnieniem *Quamoclit lobata* House. *Wiad. Bot.* 10(2): 128-130.
- ŚLAWIŃSKI S., TOKARSKI M. 1967. Z kolekcji roślin wodnych Ogrodu Botanicznego Uniwersytetu Wrocławskiego. *Wiad. Bot.* 11(1): 33-42.
- TOKARSKI M. 1972. Morfologiczno-taksonomiczna analiza owoców i nasion europejskich i kaukaskich gatunków rodzaju *Geranium* L. *Monogr. Bot.* 36: 5-72 + tablice.
- TOKARSKI M. 1972. Odmiana olbrzymia trzciny pospolitej (*Phragmites communis* Trin. var. *pseudodonax* Rabenh.). w Ogrodzie Botanicznym we Wrocławiu. *Wiad. Bot.* 16(3): 199-202.
- TOKARSKI M. 1972. The fruits morphology inside the species *Geranium sylvaticum* L. *Wissenschaftliche Mitteilungen des Bosnisch-herzegowinischen Landesmuseums* 2(C): 83-87.
- ROSTAŃSKI K., TOKARSKI M. 1973. *Geranium wilfordii* Maxim. - nowy efemerofit we florze polskiej. *Fragm. Flor. Geobot.* 19(4): 385-388.
- TOKARSKI M. 1974. Uprawa i kwitnienie tunbergii oskrzydłonej (*Thunbergia alata* Bojer) w Ogrodzie Botanicznym Uniwersytetu Wrocławskiego. *Wiad. Bot.* 18(3): 215-219.
- ŚLAWIŃSKI S., TOKARSKI M. 1978. Rośliny wodne w Ogrodzie Botanicznym Uniwersytetu Wrocławskiego. Wrocław, Wydawnictwo Uniwersytetu Wrocławskiego, ss. 3-173.
- TOKARSKI M. 1978. Palczatka szorstkawa (*Eccremocarpus scaber* Ruiz. et Pav.) - uprawa i kwitnienie. *Wiad. Bot.* 23(4): 249-252.
- TOKARSKI M., WĘGŁOWSKI A. 1983. Krzewy wrzosowate w Ogrodzie Botanicznym Uniwersytetu Wrocławskiego. *Wiad. Bot.* 27(3): 215-222.
- TOKARSKI M. 1984. Szafrańcy jesienne w Ogrodzie Botanicznym Uniwersytetu Wrocławskiego. *Wiad. Bot.* 28(2): 169-174.

Maria GRACZ-NALEPKA  
Jerzy HRYNKIEWICZ-SUDNIK

**ROCZNICE, JUBILEUSZE  
ANNIVERSARIES, JUBILEES**

**90-LECIE URODZIN PROF. S. TOLPA**

90th anniversary of birth of prof. S. Tolpa



Dnia 3 listopada 1991 roku ukończył 90 lat prof. dr hab. dr h.c. Stanisław Tolpa, pierwszy po wojnie przewodniczący Oddziału PTB we Wrocławiu. Profesor Tolpa całą swoją działalność naukową poświęcił wszechstronnym badaniom torfowisk i torfów. Najpierw, jako uczeń profesora Stanisława Kulczyńskiego na Uniwersytecie Jana Kazimierza we Lwowie wydał wiele prac o torfowiskach Polesia i Czarnohory, potem we Wrocławiu w zorganizowanym po wojnie od podstaw ośrodku torfoznawczym badał torfowiska w różnych rejonach Polski. Zajmował się również torfami kopalnymi, zwłaszcza interglacjalnymi. W ciągu wielu lat prowadził kampanię ochroniarską na rzecz utworzenia Biebrzańskiego Parku Narodowego. W ostatnim trzydziestolecu, pracując nad biologicznymi właściwościami torfu stał się twórcą oficjalnego leku „Tolpa”, który odznacza się wielostronnym działaniem immunostatycznym.

Dostojnemu Jubilatowi najlepsze życzenia dalszych sił twórczych składa w imieniu członków PTB Zarząd Towarzystwa i Redakcja *Wiadomości Botanicznych*.

Jerzy FABISZEWSKI

#### 45 LAT DZIAŁALNOŚCI KATEDRY I ZAKŁADU BOTANIKI FARMACEUTYCZNEJ AKADEMII MEDYCZNEJ W GDAŃSKU

45 years of activity of the Department of  
Pharmaceutical Botany, Medical Academy, Gdańsk

Powołanie już w kwietniu 1945, dekretem Rady Ministrów Akademii Lekarskiej w Gdańsku i zatwierdzenie tegoż dekretu przez Prezydenta Państwa 8 października 1945 było kontynuacją szczytnych tradycji naukowych i kulturalnych Gdańska w dawnych wiekach (XVI–XVIII). W owym czasie na terenie Gdańska działało słynne 4-letnie Gdańskie Gimnazjum Akademickie – szkoła o poziomie wyższym niż średnie. W programie nauczania rozmaitych dziedzin była i medycyna, w ramach której mieściły się dyscypliny określane mianem *Materia Medica* obejmująca problematykę pochodzenia surowców leczniczych, ich przetwory i zastosowanie praktyczne. Są to zatem zagadnienia, którymi interesują się i dzisiaj nauki farmaceutyczne jak: botanika farmaceutyczna, farmakognozja, farmacja stosowana, toksykologia, farmakologia itp. Mimo, iż farmacja nie stanowiła odrębnego przedmiotu, to jednak w gronie profesorów ówczesnego Gimnazjum Akademickiego znajdowali się tacy znawcy przedmiotu jak Jan Placomus (1514–1577), odpowiedzialny Kierownik Apteki Rady Miejskiej, późniejszy autor szeregu rozpraw z zakresu receptury i higieny żywienia, a następnie pierwszego podstawowego podręcznika farmacji.

Innym momentem służącym niewątpliwie rozwojowi różnych dyscyplin, a w tym i farmacji są liczne i bogate biblioteki miejskie i prywatne liczące po wiele tysięcy tomów, jak też zakładane dydaktyczne ogrody roślin leczniczych i farmaceutyczne wraz ze szklarniami. Te ostatnie służyły wyłącznie do celów praktycznych licznych aptek.

Utworzenie zatem, w powojennym Gdańsku Akademii Lekarskiej a następnie w jej ramach na wniosek Senackiej Komisji Akademii podjęty w drugiej połowie 1945 roku, Wydziału Farmacji było wyraźnym nawiązaniem do dawnych tradycji. Uzyskanie od miasta odpowiedniego budynku, choć zdewastowanego, przyspieszyło utworzenie Wydziału Farmaceutycznego, którego organizacją początkowo zajmował się prof. W. Strażewicz z Poznania, a następnie jego wieloletni (1946–1955) dziekan prof. T. Sulma wraz z dr J. Tułeckim, dr J. Baderem i mgr Cz. Fink-Finowiczem.

Akademia Lekarska mając ogromne trudności finansowe, na cele Wydziału Farmaceutycznego mogła przeznaczyć tylko niezwykle skromne środki, które

nie wystarczały nawet na najskromniejsze wyposażenie pustego i wymagającego nie tylko gruntownego remontu lecz i odpowiedniej adaptacji budynku we Wrzeszczu przy ul. Roosevelta 107. Z pomocą finansową i rzeczową przyszły Izby Aptekarskie z kilku województw Pomorskich. Dzięki tej pomocy już w grudniu 1946 można było rozpocząć wykłady z kilku przedmiotów np. z fizyki, biologii, botaniki i propeutyki farmacji.

Formalne zatwierdzenie Wydziału Farmaceutycznego wraz z uroczystą immatrykulacją pierwszego rocznika odbyło się dopiero 4 maja 1947 i drugi Wydział Akademii Lekarskiej w Gdańsku – Wydział Farmaceutyczny rozpoczął swą działalność. Wten sposób nawiązano do dawnych tradycji polskiej przeszłości tych ziem.

Katedra Botaniki Farmaceutycznej, której kierownikiem był prof. T. Sulma (1946–1975), zajmowała w latach 1946–1950 tylko 2 pokoje, z których jeden był salą ćwiczeń mieszczącą 10 studentów i jeden pokój, stanowiący pomieszczenie dla kierownika Katedry i 2 etatowych – nauczycieli akademickich, laboranta i sprzątaczkę oraz 3 asystentów zatrudnionych na godzinach zleconych do zajęć dydaktycznych. Dopiero po następnym kapitalnym remoncie i postawieniu nowego budynku Wydziału w 1970 r. Katedra wróciła do własnych pomieszczeń, zajmując jedno skrzydło piętra z 9-oma pomieszczeniami, w których znalazły miejsca 3 laboratoria fitochemiczne, podręczna pracownia anatomiczna i fotograficzna, biblioteka licząca ok. 4 tys. woluminów wraz z czasopismami, pokoje asystentów, kierownika Katedry i sekretariat. W 1986 uzyskano pomieszczenie, które zaadaptowano na zielnik, liczący ok. 50 tys. kart zielnikowych flory naczyniowej Pomorza, kilka tys. egzemplarzy porostów z terenu Pomorza i obszarów górskich kraju, zbieranych przez prof. T. Sulmę oraz zielnik mchów i torfowców kolekcjonowanych przez pierwszego adiunkta Katedry w latach 1947–1949 doc. K. Lubliner-Mianowska.

W roku 1948 przy Katedrze powstaje Zakład Uprawy Roślin Leczniczych, którego kierownikiem jest prof. T. Sulma. Zakład posiadał 1 etat adiunkta i 2 asystentów. Prowadził wykłady dla III roku studiów przez cały rok w liczbie 2 godzin tygodniowo i ćwiczenia w semestrze letnim po 9 godzin tygodniowo. Tematem wykładów była fizjologia roślin i uprawa, zaś ćwiczeń – nasiennictwo i uprawa. W związku ze stałymi zmianami programu nauczania Zakład Uprawy istniał bardzo krótko, bo zaledwie 3 lata tj. do roku 1951 roku. Likwidacja Zakładu pociągnęła za sobą również likwidację etatów, pozostał tylko 1 etat ad-

inunkta, który został przydzielony do Katedry Botaniki. Ten krótki okres istnienia Zakładu Uprawy zaowocował zorganizowaniem, mimo ogromnej powojennej dewastacji terenu otaczającego gmach Wydziału, Ogrodu Roślin Leczniczych. Służył on początkowo zajęciom dydaktycznym z botaniki i uprawy roślin głównie leczniczych nie tylko studentom I i III roku farmacji, ale także plantatorom ziół z terenu woj. gdańskiego, elbląskiego i słupskiego jak i Katedrom Politechniki Gdańskiej, np. Botaniki Ogólnej na Wydziale Chemii oraz Katedrze Chemii i Technologii Leków.

Ogród ten z czasem przekształcono w Ogród Botaniczny Katedry Botaniki, gromadząc w nim 700 taksonów nie tylko samych gatunków leczniczych, lecz i innych godnych zainteresowania i aklimatyzacji w naszych warunkach klimatycznych. Pochodziły one z wymiany nasion między Ogradami Botanicznymi w kraju i za granicą, dzięki kilku wydaniom *Index Seminum et Sporarum*. Przy urządzaniu nowych powierzchni wydane usługi oddali studenci wszystkich lat studiów Wydziału, którzy chętnie zgłaszali się do wszelkich prac technicznych.

Nieocenione zasługi w organizacji, a następnie w rozwoju tej jedynej naukowo-dydaktycznej na Wybrzeżu placówki, ma mgr inż. Helena Tumiłowicz, wieloletni adiunkt ogrodu (1949–1967). Jej ogromny trud, mimo licznych przeciwności przede wszystkim finansowych i braku pracowników fizycznych, włożony w organizację i prowadzenie Ogrodu Botanicznego Katedry, nie pozwolił jej sfinalizować z powodu utraty zdrowia, a później śmierci, obrony pracy doktorskiej będącej po recenzjach pt. *Z badań nad kminem zwyczajnym odmiany jednorocznej*. Odmiana ta wyhodowana przez Autorkę już wcześniej pod nazwą „Gdański kminek jednoroczny” weszła w roku 1966 jako oryginalna odmiana rośliny użytkowej do rejestru Ministerstwa Rolnictwa.

Jak już wcześniej nadmieniono, Katedra i Zakład Botaniki Farmaceutycznej po ostatnim remoncie kapitalnym zajmuje w miarę wystarczający lokal, choć i on staje się z czasem coraz szerszy na potrzeby prowadzonych nowych tematów badawczych i wykonujących w nim doświadczalne prace magisterskie studentów V roku. Prace magisterskie na naszym Wydziale i w Katedrze prowadzone są od roku 1959. Do chwili obecnej wykonało je w Katedrze 153 absolwentów. Dotyczyły hodowli i aklimatyzacji szeregu gatunków leczniczych, lub ich budowy anatomicznej, fitochemii oraz florystyki i zasobności roślin, ponadto składu mineralnego i obecności związków biologicznie czynnych, w zależności od warunków ekologicznych

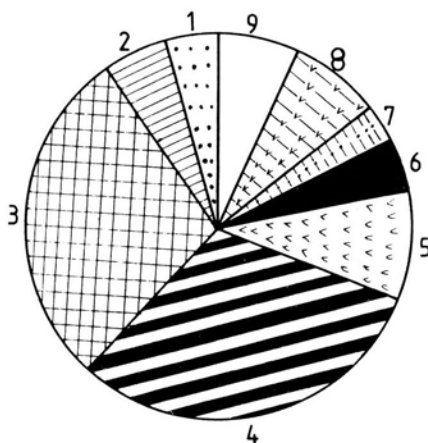
naturalnych ekosystemów i po przeniesieniu do uprawy wybranych taksonów oraz ochrony szaty roślinnej. Stanowią one cząstkowe rozwiązania obszernych tematów prowadzonych w Katedrze. Zajęcia dydaktyczne z botaniki farmaceutycznej prowadzone były i są obecnie na I roku studiów (przejsiowo tylko w latach 60–tych były na II roku) w liczbie 3 godzin wykładów i 9 godzin ćwiczeń tygodniowo (1947–1955). Po następnej zmianie programu już tylko w liczbie 3 godzin tygodniowo wykładu i 4 godzin ćwiczeń (1956–1980); i wreszcie po ostatniej reorganizacji w latach 80–tych już tylko 3 godzin ćwiczeń tygodniowo i 2 godzin wykładu, początkowo przez cały rok, a od roku 1988 już tylko w II semestrze. Od roku 1982 Katedra prowadzi również zajęcia dydaktyczne z biologii z elementami genetyki i parazytologii w I semestrze w ilości 2 godzin wykładów i 3 godzin ćwiczeń na I roku. Stałe zmiany programowe znacznie zmniejszyły ogólną liczbę zajęć z botaniki farmaceutycznej, ważnego przedmiotu dla farmaceutów, zajmujących się w dalszych swych studiach, a często później i w pracy zawodowej, lekiem roślinnym. Praktycznie średnio, zajęcia z botaniki farmaceutycznej odrabialo i odrabia 120–150 studentów rocznie, choć bywały lata, w których pracownię histologiczno-anatomiczną i systematykę wraz z morfologią odrabialo po 200 studentów rocznie. Do roku 1970 personel Katedry wraz z Ogradem Botanicznym, przy ciągłych zmianach personalnych i etatowych, liczył oprócz Kierownika Katedry 2 adiunktów, 5 asystentów, 1 laboranta, 4 pracowników fizycznych, przy czym 1 adiunkt i 1 asystent oraz laborant i 3 siły fizyczne zatrudnione były wyłącznie w Ogradzie Botanicznym, pozostali pracownicy w Katedrze Botaniki prowadzili liczne wówczas zajęcia dydaktyczne. Obciążenie dydaktyczne nauczycieli akademickich sięgało wówczas do 350 godzin rocznie, w tym również w okresie wiosny całodzienne zajęcia terenowe w okolicach Gdańska. W roku 1970 po kolejnej reorganizacji i powstaniu Instytutów, Ogród Botaniczny Katedry stał się samodzielną jednostką Wydziału i wchodził, jak Katedra Botaniki Farmaceutycznej i inne Katedry, w skład Instytutu Technologii i Analizy Leku, jako Zkłady. Ponownie przywrócenie nazwy „Katedra Botaniki Farmaceutycznej” nastąpiło w 1984 roku po rozwiązaniu Instytutów na Wydziale. Większe usamodzielnienie Katedry pozwoliło na uzyskanie jeszcze jednego etatu nauczyciela akademickiego i pełnego etatu sekretarki. Obecnie zatrudnionych jest w Katedrze 10 osób w tym, oprócz Kierownika – 4 adiunktów w tym 2 farmaceutów, asystent, specjalista–botanik, starszy technik, sekretarka, i sprzątaczką.

Tematyka prac naukowych, o czym wyżej nadmieniono, zapoczątkowana w latach 1947–1975 przez ówczesnego Kierownika Katedry prof. Tadeusza Sulmę dotyczyła: hodowli, aklimatyzacji i uprawy wybranych taksonów roślin leczniczych flory rodzimej i obcego pochodzenia, budowy morfologiczno-anatomicznej i cytogenetyki kilku gatunków ważnych dla przemysłu zielarskiego, zmienności fenotypowej w zależności od warunków siedliskowych oraz składu chemicznego, głównie obności związków kumarynowych i olejków eterycznych wybranych gatunków leczniczych na tle zbiorowisk roślinnych i po przeniesieniu do uprawy; flory synantropijnej miast portowych, jak też badań fitosocjologicznych, zwłaszcza zbiorowisk leśnych niektórych mezoregionów Pomorza, ponadto problematyki ochrony przyrody w regionie gdańskim. Po odejściu prof. T. Sulmy na emeryturę w jesieni 1975 roku kierownictwo Katedry objęła prof. Helena Tokarz kontynuując zasadnicze kierunki badań, choć zostały one nieco zmodyfikowane. Więcej uwagi poświęcono autekologii gatunków zielarskich częściowo chronionych, ich zasobności w trzech nadmorskich województwach, możliwości ich uprawy oraz regeneracji po zbiorze, także innym gatunkom, obecnie u nas zapomnianym w ziołolecznictwie, a interesujących pod względem składu chemicznego tj. związków biologicznie czynnych i składu mineralnego w warunkach naturalnych i po przeniesieniu do uprawy, oraz właściwościom fizyko-chemicznych związków terpenowych. Nadal są prowadzone szczegółowe prace florystyczne w kilku mezoregionach Pomorza oraz badania fitosocjologiczna zbiorowisk segetalnych woj. gdańskiego i elbląskiego. W okresie od 1947–1991 ogłoszono drukiem 130 pozycji oraz 12 opracowań niepublikowanych, część z nich przygotowana jest do druku co ilustruje załączony diagram (ryc. 1).

W Katedrze wykonano 7 rozpraw doktorskich, z których 4 osoby otrzymały tytuły doktora nauk biologicznych, 1 doktora nauk farmaceutycznych, 1 doktora nauk chemicznych, 1 doktorat nie odbył się z powodu śmierci doktoranta, 1 habilitacja. W toku są 2 rozprawy habilitacyjne i 1 doktorska

Od początku istnienia Katedra utrzymuje stałą współpracę z Gdańskim Przedsiębiorstwem Przemysłu Zielarskiego – „Herbapol”, Wojewódzkim Konserwatorem Przyrody i Ligą Ochrony Przyrody, Państwową Radą Ochrony Przyrody – Komisją Ochrony Roślin, Zakładem Ekologii i Zwalczenia Chwastów IUNG we Wrocławiu, z Instytutem Melioracji i Użytków Zielonych w Elblągu, Katedrą Cytologii i Genetyki ART w Olsztynie (do 1975 r.), z Gdańskim To-

warzystwem Naukowym i z Instytutem Medycyny Naturalnej.



Ryc. 1. Publikacje Katedry i Zakładu Botaniki Farmaceutycznej w latach 1947–1991.

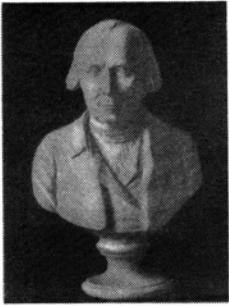
1 – Opracowania monograficzne	– 6 poz.
2 – Podręczniki, klucze, skrypty	– 8 poz.
3 – Prace fitosocjologiczne i florystyczne	– 48 poz.
4 – Prace fitochemiczne wybr. gat. leczniczych	– 30 poz.
5 – Ochrona przyrody	– 11 poz.
6 – Uprawa roślin leczniczych	– 7 poz.
7 – Cytogenetyka, zmienność, autekologia roślin leczniczych	– 7 poz.
8 – Artykuły okolicznościowe i inne	– 14 poz.
9 – prace niepublikowane	– 12 poz.

Ze społecznych funkcji Katedry, oprócz różnych konsultacji botanicznych, wymienić należy stałą siedzibę Zarządu Gdańskiego Oddziału Polskiego Towarzystwa Botanicznego począwszy od r. 1952–1977 i następnie od 1986 r. do chwili obecnej, w którym pracownicy Katedry pełnili i pełnią odpowiedzialne funkcje.

Helena TOKARZ

#### PRO MEMORIA

• 250 rocznica urodzin Jana Emanuela Giliberta – (21.VI.1741 – 2.IX.1814), botanika, lekarza oraz weterynarza ur. w Carrette k. Lyonu, zm. w Lyonie, absolwenta i doktora Uniwersytetu w Montpellier (doktorat z medycyny w 1763 roku), profesora anatomii, chirurgii i historii naturalnej w College de Médecine w Lyonie, zasłużonego badacza flory litewskiej, wykładowcy Królewskiej Szkoły Lekarskiej w Grodnie oraz Szkoły Głównej Litewskiej (Katedra Historii Naturalnej Wydziału Lekarskiego) w Wilnie, założyciela



ogrodu botanicznego w Horodnicy pod Grodnem (około 2000 gatunków krajowych i obcych), autora m.in. *Flora lithuanica inchoata...* (Grodno–Wilno 1781–1782), *Caroli Linnaei botanicorum principis Systema plantarum Europae* (1785–1787), *Exercitia phytologica* (Lyon 1792), *Histoire des plantes d'Europe* (1798), *Le calender de Flore pour l'année 1778 autour de Grodno et pour l'année 1808 autour de Lyon* (Lyon 1808).

• **100 rocznica śmierci Adriana Baranieckiego** – (4.XI.1828–15.X.1891), lekarza i przyrodnika, ur. w Jarmolińcach na Podolu, zm. w Krakowie, założyciela Muzeum Techniczno–Przemysłowego w Krakowie oraz organizatora jego działu i kolekcji roślin rolniczych i przemysłowych (obecnie w Muzeum Etnograficznym, Muzeum Ogrodu Botanicznego i krakowskiej ASP); inicjatora i organizatora zjazdów lekarzy i przyrodników polskich.

• **100 rocznica śmierci Władysława Boberskiego** – (23.II.1846–25.XI.1891), botanika–lichenologa, nauczyciela i dydaktyka, ur. w Piszczatyńcach (pow. borszczowski), zm. w Tarnopolu, absolwenta Uniwersytetu Lwowskiego, członka Komisji Fizjograficznej w Krakowie i Towarzystwa Zoologiczno–Botanicznego (Zoologische–Botanische Gesellschaft) w Wiedniu, autora m.in. *Systematische Übersicht der Flechten Galiziens* (1886).

• **100 rocznica urodzin Witolda Kuleszy** – (13.XII.1891–14.IX.1938), geobotanika, dendrologa, briologa i zoologa, ur. w Jersey City (USA), zm. w Poznaniu, absolwenta Uniwersytetu Jagiellońskiego, legionisty, związanego z różnymi placówkami naukowymi Poznania, autora *Klucza do oznaczania drzew i krzewów* (1926), monografii rodzaju *Rubus* (1930) oraz prac z zakresu ty-pologii leśnej, geobotaniki i ochrony przyrody.

• **100 rocznica śmierci Tomasza Augustynowicza** – (1809–1891), lekarza i botanika–florysty, ur. na Wileńszczyźnie, zm. w Święcianach, absolwenta medycyny na Uniwersytecie Wileńskim (1830–1835),

zasłużonego badacza flory okolic Wilna, Zabajkala, Kraju Przymurskiego, Sachalina, dorzeczy Obu i Leny, okolic Władywostoku i Ziemi Czukockiej. Większość bogatych zbiorów zielnikowych (przeszło 40 tysięcy arkuszy) znajduje się w Leningradzie. Publikował głównie w języku rosyjskim i łacińskim.

• **50 rocznica śmierci Zygmunta Wóycickiego** – (5.IX.1871–23.VIII.1941) botanika, ur. i zm. w Warszawie, autora przeszło 100 prac z zakresu cytologii, embriologii i anatomii roślin, jednej z czołowych postaci Warszawskiego ośrodka botanicznego, profesora i dyrektora Instytutu Biologiczno–Botanicznego we Lwowie (1913–1915) i Ogrodu Botanicznego Uniwersytetu Warszawskiego (1915–1939), członka wielu towarzystw naukowych krajowych i zagranicznych.

• **50 rocznica śmierci Józefa Trzebińskiego** – (1.III.1867 – 3.VIII.1941), ur. we wsi Kozuby Wielkie (Ziemia Kaliska), zm. w Wilnie, florysty, mikologa–fitopatologa, absolwenta Uniwersytetu Warszawskiego (1894), asystenta i doktoranta Uniwersytetu Jagiellońskiego (1900–1904) kierownika Stacji Związku Cukrowników w Smile na Ukrainie (1904–1912), organizatora Stacji Ochrony Roślin w Warszawie, inspektora Ogrodu Botanicznego w Warszawie, kierownika Wydziału Ochrony Roślin w Instytucie Gospodarstwa Wiejskiego w Puławach (1918), profesora na Katedrze Systematyki Roślin oraz Dyrektora Ogrodu Botanicznego Uniwersytetu Stefana Batorego w Wilnie, autora 40 oryginalnych prac naukowych i ponad 60 artykułów popularnonaukowych; doktora honoris causa SGGW w Warszawie (1937).

• **40 rocznica śmierci Ignacego Aleksandra Króla (jun.)** (1.10.1874–1951), ur. w Krakowie, zm. w Zbiku koło Krzeszowic pod Krakowem, przyrodnika, pedagoga, zamilowanego florysty, po odbyciu studiów prawniczych (1893–1895) i przyrodniczych





(1895–1898) na Uniwersytecie Jagiellońskim, nauczyciela gimnazjalnego w Krakowie i Nowym Sączu, w latach 1826–1924 wykładowcy dydaktyki botaniki na UJ, autora notatek florystycznych oraz bogatej kolekcji roślin naczyniowych, glonów, mszaków tatrzańskich i wielu grup zwierząt, z których korzystał ówczesni przyrodnicy krakowscy. Zgromadził również dużą bibliotekę przyrodniczą. Wykształcił kilku wybitnych uczniów, zarówno botaników jak i zoologów m. in. Antoniego Żmudę, Jana Zabłockiego, Stanisława Smreczyńskiego. Był członkiem Komisji Fizyograficznej PAU (1916–1939) oraz Polskiego Towarzystwa Botanicznego (1922–1932), oraz biegłym sądowym w zakresie znajomości pisma. Przyjaźnił się z Mieczysławem Karłowiczem i Władysławem Orkanem. Zapisał się trwale jako jeden z najwybitniejszych taterników swego czasu, pionier turystyki górskiej, narciarstwa i fotografii oraz organizator kursów wspinaczkowych w jurajskich dolinkach podkrakowskich. Zamieszczona na str. 94 notatka świadczy o innej, nieznannej dotąd pasji I. Króla i jego trwałym wkładzie w kulturę. Jego zbiory botaniczne, głównie tatrzańskie, znajdują się w Instytucie Botaniki PAN w Krakowie. Na cześć I. Króla opisano kilka taksonów roślin i zwierząt, m. in. kopalny gatunek trzeciorzędowej sosny z Wieliczki *Pinus Króli* Zabłocki.

Zbigniew MIREK

**SPRAWOZDANIA ZE SPOTKAN  
NAUKOWYCH  
SCIENTIFIC MEETING REPORTS**

**ROBOCZA KONFERENCJA NA TEMAT  
EKONOMIKI METABOLIZMU WĘGLOWEGO  
OWOCÓW  
(BONN-RÖTTGEN, RFN, 15–17 SIERPIEŃ 1990)**

**Workshop on economics of carbon metabolism in  
fruits  
(Bonn-Röttgen, Germany, 15–17 September 1990)**

W dniach 15–17 sierpnia 1990 r. w Bonn-Röttgen odbył się zjazd 30-osobowej grupy specjalistów z całego świata, zainteresowanych metabolizmem węgla w różnego typu owocach. Organizatorami spotkania byli prof. F. Lenz i dr M. Blanke z Institut für Ostbau und Gemüsebau, Uniwersytetu w Bonn (RFN). W czasie dwudniowych obrad, prezentowano i dyskutowano wyniki badań dotyczących następujących zagadnień: wymiany gazowej owoców (przewodniczył J. Buwald), dystrybucji węgla w ziarniakach zbóż (przewodniczył J. Patrick), transportu i transformacji asymilatów (przewodniczący J. P. Bower) oraz bioenergetyki i modelowania (przewodniczący L. Ho). Po każdym 20–30 minutowym referacie odbywała się kilkuminutowa dyskusja. Ponadto miała miejsce dyskusja o charakterze ogólnym, w czasie której uwaga uczestników skoncentrowana była głównie na zagadnieniu porównywalnego sposobu wyrażania natężenia wymiany gazowej owoców i terminologii dotyczącej tych procesów. Bardzo krótkie podsumowanie wyników dyskusji zostało opublikowane w *Gartenbauwissenschaft*, 55(6), 282. 1990. Materiały zjazdu nie będą publikowane, natomiast każdy uczestnik otrzymał streszczenia wszystkich referatów wraz z pełną listą uczestników i ich adresami; jako uczestnik jestem w posiadaniu tych Abstraktów.

W czasie całego zjazdu, bardzo dobrze zorganizowanego, panowała miła, prawie rodzinna atmosfera; większość uczestników spotykała się bowiem już wcześniej na konferencjach o podobnej tematyce w Bonn (1982 r.) i w USA (1986 r.). Następne spotkanie ma się odbyć w 1993/94 roku w Michigan w USA, a organizatorem będzie prof. J. Flore.

Zofia STARCK