

MUZEA, ARCHIWALIA, ZBIORY
MUSEUMS,
ARCHIVES, COLLECTIONS

NAJSTARSZE ZBIORY
MUZEUM OGRODU BOTANICZNEGO
UNIwersytetu Jagiellońskiego

The oldest collections in the Museum of the
Jagellonian University Botanic Garden

W 1870 r. z inicjatywy Hugona Kołłątaja Komisja Edukacji Narodowej przeprowadziła reformę Akademii Krakowskiej. Powstała wtedy Katedra Chemii i Historii Naturalnej obejmująca chemię oraz botanikę, zoologię i mineralogię. Jej zakładami pomocniczymi miały być: ogród botaniczny, gabinet chemiczny i gabinet historii naturalnej [6]. Jan Jaśkiewicz (1749–1809), którego mianowano profesorem wspomnianej katedry, rozpoczął organizowanie jej zakładów w 1782 r. W ciągu krótkiego czasu zgromadził w Gabinetie Historii Naturalnej okazy mineralogiczne, zoologiczne, botaniczne i paleontologiczne [1]. W XIX w. w miarę wzrostu kolekcji, jak i wyodrębniania się poszczególnych dyscyplin, rozdzielano również zbiory.

Okazy botaniczne stanowiły niewielką część gabinetu. Aż do czasów Rostafińskiego traktowane były jako „zielnik”, mimo, że zawierały oprócz zasuszonych roślin, również próbki drewna, pomoce dydaktyczne (np. woskowe modele grzybów) a nawet wyroby rzemiosła artystycznego (kubki rzeźbione w orzechu kokosowym). Rostafiński pierwszy rozdzielił zbiór na część zielnikową i muzealną [9]. Ta druga mieści się obecnie w Muzeum Ogrodu Botanicznego Uniwersytetu Jagiellońskiego w sześciu salach ekspozycyjnych oraz w jednym pomieszczeniu magazynowym na parterze Collegium Śniadeckiego. Od czasu powstania Gabinetu Historii Naturalnej minęło ponad 200 lat. Większość zgromadzonych wtedy okazów nie przetrwała, przepadła m. in. cała kolekcja mineralogiczna Jaśkiewicza [8]. Brak natomiast było danych o losach zbiorów botanicznych. Podczas przeprowadzanej obecnie inwentaryzacji Muzeum Ogrodu Botanicznego UJ zwrócono uwagę na grupę kilkudziesięciu okazów. Po bliższym zbadaniu okazało się, że należą one do najstarszych kolekcji Muzeum. Poniżej podano, na podstawie zachowanych materiałów archiwalnych, krótką rekonstrukcję dziejów kolekcji, do których należały, a także zwięzły opis każdego z nich.

KOLEKCJA DENDROLOGICZNA
JANA JAŚKIEWICZA

Pierwszą kolekcją botaniczną zgromadzoną specjalnie dla Gabinetu Historii Naturalnej Szkoły Głównej Koronnej był zbiór dendrologiczny. Powstał on w 1782 r., kiedy to Komisja Edukacji Narodowej na sesji w dniu 18.III.1782 r. poleciła Janowi Jaśkiewiczowi (ryc. 1.) zwiedzić województwo



Ryc. 1. Jan Jaśkiewicz (1749–1809). Rys. Aleksander Wawrzecki?

krakowskie i sandomierskie oraz „zebrać tym sposobem nie tylko zioła, ale także inne rzeczy służące do uformowania gabinetu historii naturalnej” [4]. Nie zachowały się żadne informacje o „ziołach”, natomiast cztery lata później na posiedzeniu Collegium Fizycznego dnia 30.V.1786 r. Jaśkiewicz informował: „Zbiór drzewa krajowego starałem się także ile możliwości założyć” [Arch. UJ 299]. W 1787 r. Jaśkiewicz zrzekł się posady profesora, a opuszczając Akademię, podarował Gabinetowi swoją własną, znaczną kolekcję „rzeczy kopalnych” [10]. Wolno przypuszczać, że przekazał wtedy również ów zestaw okazów dendrologicznych. W 1791 r. zwiedził Uniwersytet Tadeusz Czacki i zanotował, że Gabinet Historii Naturalnej, „zebrany pracą J. P. Jaśkiewicza bywszego Historii Naturalnej profesora, jest bardzo mały, zawiera przeciwie zbiór dostateczny kruszców krajowych, drzew, skorupnych i skamieniałych jestestw” [1]. „Inwentarz roślin suszonych Ogrodu Botanicznego Krakowskiego od r. 1810” [Arch UJ Z 35]. (W dalszej części artykułu nazywany jest w skrócie „Inwentarzem ... od r. 1810.”) podaje po raz pierwszy w XIX w. wiadomość o zbiorze dendrologicznym. Jest to spis 60 okazów. Pozycje od 1 do 53 – to nazwy drzew i krzewów z natury rosnących na terenie Polski, np. 3 wiąz, 6 kalina, lub uprawianych, np. 16 orzech włoski, 27 bez turecki. Pozycje 54 i 55 – to drzewa egzotyczne: „Brazylijskie drzewo złote” i „Brazylia czerwona”. Pozycje 56, 57 i 58 – to okazy „bez nazwiska”, a 59, i 60 – „Korzeń bez Imienia”. Natomiast inny z zachowanych spisów – „Inwentarz Główny Zielnika c.k. ogrodu botanicznego Krakowskiego, spisany z

połączenia Rządu w końcu roku 1864" [Arch. UJ Z 36] – przypisuje tę kolekcję następcy Jaśkiewicza – Franciszkowi Scheidtow (1759–1807): „Zbiory stare o ile okazały się zdatnymi do użycia przy ich odbiorze w 1843 r.: 1. Zbiór klocków drzew krajowych Scheidta z r. 1787–60 szt.”; również w opisie Ogrodu Botanicznego i jego zbiorów [3] Scheidt podany jest jako autor kolekcji. Dlaczego Czerwiakowski przypisał ją Scheidtow? Zebrane przez Jaśkiewicza próbki drewna będące w Gabinetcie Historii Naturalnej, mogły być jego prywatną własnością. O podobnych przypadkach pisał Kollątaj [5], że „całe lekcje tłumaczone były ... na pewnych sztukach, które we własnej profesora kolekcji mogły się znaleźć”. Następcą na stanowisku dyrektora ogrodu – Scheidt – mógł przekazane przez poprzednika zbiory spisać. Dlatego też Czerwiakowski na podstawie dostępnych mu akt (które być może nie zachowały się) kolekcję przypisał niewłaściwej osobie, a rok przekazania uznał za datę jej powstania. Rekonstrukcja ta jest o tyle prawdopodobna, że zachowane osiemnastowieczne wzmianki o Gabinetcie podają Jaśkiewicza jako autora zbioru.

W bibliotece Instytutu Botaniki UJ i PAN zachował się „Inwentarz” z lat około 1878–1933. Wszystkie wcześniejsze kolekcje dendrologiczne wpisane są tam łącznie: „Zbiór przekrojów drzew szt. 166, 1787/1880”. W 1987 r. podczas inwentaryzacji zbiorów dendrologicznych Muzeum Ogrodu Botanicznego UJ natrafiłem na kilka okazów pochodzących z kolekcji drzew krajowych Jaśkiewicza. Porównanie z danymi archiwalnymi oraz dalsze poszukiwania pozwoliły stwierdzić, że obecnie pozostało z niej 8 okazów: Brazylia czerwona, Brazylijskie drzewo żółte, Jarzębina, Jawor, Jesion, Jodła, Szakłak, Tamina. Okazy zaopatrzone są w kilka rodzajów etykiet:

1. Małe, wyblakłe pisane ręcznie czarnym (obecnie brązowym) tuszem, zawierają nazwę polską oraz numer odpowiadający pozycji w „Inwentarzu ... od r. 1810”.
2. Z nadrukiem „Museum Horti Botanici Universitatis Jagellonicae Cracoviensis”, podają rodzinę oraz pełną nazwę gatunkową łacińską i polską. Umieścił je mgr Henryk Błaszczak w latach 50-tych XX w. [informacja ustna długoletniego laboranta Ogrodu Piotra Łagowskiego].
3. Małe z nadrukiem „Museum Horti Botanici Crac.” zawierające sygnaturę miejsca. Pochodzą one z inwentaryzacji w 1987 roku.

KOLEKCJA MICHAŁA SOŁTYKA

Dziekan kapituły krakowskiej i kolekcjoner ksiądz Michał Sołtyk przekazał zapisem testamentowym w 1815 r. swe bogate zbiory Uniwersytetowi Jagiellońskiemu. Rektor powołał specjalną komisję, która zajęła się ich rozdzielaniem do stosownych muzeów. W zachowanym sprawozdaniu z prac komisji z 7.VIII.1816 r. [Arch. UJ S I 482] czytamy, że „w dniach 30, 31 lipca i 1 sierpnia Komisja zatrudniła [się] sprawdzeniem rzeczy odebranych tak z katalogiem urzędowym [...] Zbiór drzewa z katalogiem osobnym znajduje się także [...]. Rozdzielenie przedmiotów odebranych to w ten

sposób skutecznym zostało [...]: Kolekcję drzewa [...] W. Estreicher [otrzymał] do gabinetu zoologicznego”.

W Archiwum UJ [S I 482] zachowała się również kopia spisu przedmiotów ofiarowanych Akademii, zawierająca informacje m. in. o części botanicznej legatu: „Zbiór drzew wszelkiego gatunku i z różnych krajów ułożony w osobnej szafeczce z swoim katalogiem sztuk 237. [...] różne roboty kokowe, filiżanka z miseczką z robotą wypukłą i kubek z czarnego koku i inne podobne kawalki. X. = M. Sołtyk D. K. Kr.”. „Inwentarz ... od r. 1810” zawiera oryginalny katalog zbiorów dendrologicznych Sołtyka. Są to cztery karty (32,5 x 19,5 cm) obustronnie zapisane czarnym atramentem gótykiem po niemiecku, wszystkie do „Inwentarza” po jego drugiej karcie. Nazwom niemieckim towarzyszą z prawej strony – polskie. Spis kończy się uwagą w języku polskim: „Wszystkie te drzewa do technologii użyteczne znajdują się w osobnej szafce i są częścią zbiorów po śp. Sołtyku Referendarzu Akademii legowanych w Krakowie”. Ze spisu wynika, że kolekcja składała się w większości z próbek drewna gatunków południowo europejskich (np. 3 Figowe z Fruktu czerwonego, 4 Kasztań słodki), uprawianych w środkowej Europie (np. 18 Jabłoni, Prombur zwana, 34 Brzoskwinie drzewo), oraz dziko rosnących (np. 1 Sosna w pręgi czerwone, 26 Jawor w płomienie białe). Jak się wydaje, zostały zgromadzone ze względu na ich użytkowe znaczenie, np. w intarsji, o czym świadczą cechy podawane przy każdym rodzaju drzewa (np. „w pręgi”, „czerwone drzewo”, „w promienie”) nie będące cechami botanicznymi. O wyglądzie tego zbioru informuje „Inwentarz Sprzętów Gabinetu Botanicznego i Sali Prelekccyjnej” [Arch. UJ S I 387], w którym czytamy: „Szafka [...] z szufladkami i kluczykiem zamknięta z kolekcją drzew i krzewów w tabliczkach równych polerowanych po J. W. Sołtyku [...]”. Wyroby z orzecha kokosowego umieszczono w gabinecie mineralogicznym. Do zbiorów botanicznych dołączone zostały kilka lat później, co odnotował 18.VI.1821 r. A. Estreicher w „Inwentarzu ... od 1810”: „Rośliny tego [1820] roku przybyłe do Zielnika jeszcze są pod prasą [...]. Wyjawszy: 1. Orzech kokosowy próżny, 2. Orzech kokosowy pięknie polerowany, 3. Orzech kokosowy z deseniem sztucznie wyrabianym, 4. Filiżanka kokosowa z pokrywką sztucznie wyrabianą, 5. Filiżanka kokosowa gładka, 6. Filiżanka kokosowa nieco większa z pokrywką. Wszystkie te ... [nieczytelne] ... pochodzą jeszcze z legatu JWX Sołtyka Referendarza a będąc niedawno przeniesione z gabinetu mineralogicznego do gabinetu Historii Naturalnej dopiero teraz w inwentarzu tym umieszczone być mogły”.

W okresie urzędowania Czerwiakowskiego cała kolekcja znajdowała się jeszcze w zbiorach Muzeum. W 1864 r. została odnotowana w „Inwentarzu Zielnika” [Arch. UJ Z 36]: „2. Zbiór wycinków w tabliczkach drzew różnych z daru J. Ks. Sołtyka z r. 1815–239 szt. (pomyłka Czerwiakowskiego, którą powtarza później m.in. w „Opisie Ogrodu” [3]), 11. Filiżanka kokosowa ze spodkiem – 1 szt., 12. Kubek kokosowy jako kula nieco rżnięty – 1 szt., 13. Kubek takż gładki – 1 szt., 14. Kubki kokosowe gładkie – 2 szt., 15. Czarczki kokosowe małe – 2 szt.”. Inwentarz z czasów Rostafińskiego [Bibl. IB UJ i PAN] tylko ogólnikowo informuje: „Wyroby



Ryc. 2. Puchar kokosowy z datą 1687 z daru ks. Michała Sołtyka. Ze zbiorów Muzeum Ogrodu Botanicznego Uniwersytetu Jagiellońskiego. Fot. A. Pachonński.

z orzecha kokosowego – 10 szt.”, nie wspominając już nic o próbkach drewna.

Obecnie w Muzeum Ogrodu Botanicznego UJ znajdują się: dolna połowa owocu palmy kokosowej zaopatrzona w etykietę „Owoc kokosowy przecięty” oraz jedynie 4 naczynia wykonane z orzecha kokosowego, pochodzące z daru ks. Sołtyka:

1. Filiżanka – wewnątrz wyłożona jest cienką blachą (cynową?), na zewnątrz – wypukło rzeźbiony krajobraz w



Ryc. 3. Alojzy Estreicher (1786–1852).

stylu chińskim, górną część spodka jest płytko wklęsło rzeźbiona: japoński motyw splekanego lodu z 3 kwiatami i 2 owadami. Jest to wyrób europejski, około połowy XVIII w.

- 2, 3. Dwa kubki głębokie, stożkowato zakończone. Na ich zewnętrznych powierzchniach jest ornament wypukły: 2 rośliny na przemian z 2 ptakami. Są to wyroby ludowe z wybrzeża Zatoki Gwinejskiej w Afryce, przed 1800 r.
4. Puchar – pokryty jest z zewnątrz dekoracyjnym elementem roślinnym ze stylizowanymi muszlami przy górnym brzegu, u podstawy – linie faliste oraz napis „S M 1687”, podstawa pokryta podobnymi liniami (ryc. 2).

KOLEKCJA ALOJZGO ESTREICHERA

W latach 1809–1843 dyrektorem Ogrodu Botanicznego był Alojzy Estreicher (1786–1852) – ryc. 3. Jego ręką pisany jest najstarszy zachowany katalog zbiorów ogrodu, wspomniany już „Inwentarz ... od r. 1810”.

W 1822 r. wpisano tu kolekcję złożoną z 45 okazów. Było wśród nich m. in. 12 korzeni (np. „cytrynowy”, „Jalapy”), 16 próbek kory różnych gatunków drzew (np. „z sandału czerwonego”, „z Simaruby”), 5 szyszek (np. „limbowa”, „z sosny migdałowej”) oraz 5 owoców (np. z „Myrobalanu cytrynowego”, „z kolocyncydy”). W zbiorach Muzeum Ogrodu Botanicznego z tej kolekcji przetrwały jedynie 3 okazy: „Korzeń postaci ręki”, „szyszka cedrowa” i „szyszka z sosny włoskiej”.

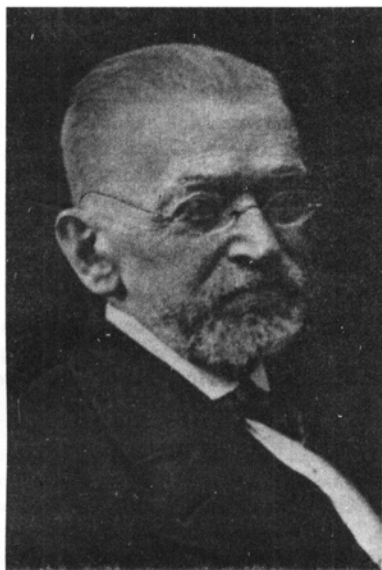
Omówione dotychczas okazy łączy wspólna cecha: najstarsze etykiety, które się na nich znajdują, są tego samego typu – niewielkie, prostokątne fragmenty grubego papieru. Nazwy napisano starannym, charakterystycznym pismem. Porównanie z zachowanymi materiałami archiwalnymi pozwoliło stwierdzić, że sporządził je Ignacy Rafał Czerwiakowski. Pełnił on w latach 1834–38 funkcję adiunkta przy Ogrodzie Botanicznym [6]. Prawdopodobnie wtedy też, podczas porządkowania zbiorów, zaopatrzył okazy w te jednokowe etykiety.

OWOCE TYKWY

Z pierwszych dziesiątków lat XIX w. pochodzą też zapewne 2 owoce tykwy: wydłużony oraz przewężony w połowie. Oba okazy mają jednakowe etykiety z napisem „Owoc Tykwy”, podobne z kształtu do poprzednio omówionych, jednakże pisane nieco innym charakterem pisma. W inwentarzu z czasów Rostafińskiego [Bibl. IB UJ i PAN] zanotowano: „Cucurbita (Lagenaria) (tykwa) 4 ow. (1 brak), 1883 r. – dar prof. Rostafińskiego. Owoce były być może jego prywatną własnością, przekazaną Ogrodowi Botanicznemu, natomiast sądząc z wyglądu etykiet, liczyły już wtedy około 50 lat.

KOLEKCJA DENDROLOGICZNA IGNACEGO RAFAŁA CZERWIAKOWSKIEGO

Stan kolekcji roślin Ogrodu Botanicznego można prześledzić na podstawie zachowanych okazów zielnikowych lub katalogów. Brak takich spisów z czasów Jaśkiewicza i Scheidta. Najstarszy sporządzony został przez ogrodnika Józefa



Ryc. 4. Ignacy Rafał Czerwiakowski (1808–1882).

zefa Polaczka w 1809 roku [6]. Najwcześniejszy zachowany zbiór dokumentujący dendroflorę Ogrodu pochodzi z połowy XIX w., „Inwentarz Zielnika ...” z tego okresu [Arch. UJ Z 35] podaje, że „w r. 1855/6 przybyło: Drzewa w przekrojach uzbierane w Ogrodzie”. Dalej następuje spis liczący 95 pozycji zawierający okazy z 94 gatunków (gatunek *Pinus silvestris* wpisany jest dwukrotnie). Nazwy polskie, które zawsze towarzyszą łacińskim, noszą znamiona nomenklatury używanej przez Czerwiakowskiego (ryc. 4) w jego „Botanice” [2], np.: „13. *Braussonetia papyrifera*. Papierotka pospolita” Ze spisu wynika, że kolekcja liczyła 183 okazy (po 1 z 9 gatunków, po 2 – z 82, po 3 – z 2 i 4 – z 1), czyli znacznie więcej niż podaje Czerwiakowski w „Rysie statystyczno-historycznym Ogrodu” [3] gdzie liczbę pozycji traktuje jak wielkość kolekcji. Rostafiński [9] podaje, że zbiór [dendrologiczny K. Jelskiego] dopełnia 54 innych ogrodowych okazów”. Stąd wniosek, że w ciągu ćwierćwiecza, jakie upłynęło od sporządzenia kolekcji ubyło aż 129 okazów (70,5% zbioru); natomiast przez następne sto lat zbiór zmniejszył się o dalszych 18 i obecnie składa się z 37 okazów reprezentujących 37 gatunków. Omawiane próbki są to krążki wycięte z pni kilkunastoletnich drzew i dodatkowo przecięte wzdłuż średnicy. Dzięki temu uwidoczniła się budowa wewnętrzna w przekroju poprzecznym jak i podłużnym. Zachowane okazy zaopatrzone są w oryginalne etykiety, sporządzone z niebieskiego papieru, które zawierają nazwę łacińską, polską oraz numer inwentaryzacyjny. Oprócz tego, podobnie jak okazy kolekcji Jaśkiewicza, posiadają również nowe etykiety. (W zbiorach Muzeum jest ponadto kilka okazów, które być może należą do tej kolekcji, jednakże zupełny brak podpisów uniemożliwia stwierdzenie tego). Ostatnio Muzeum wzbogaciło się o stary, cenny eksponat. Jest to owoc tykwy

właściwej *Lagenaria siceraria* (Molinia) Standl. Przywieziony został z Meksyku około 1780 r. przez Władysława Łuszczkiewicza. 15.X.1986 r. zakupiono go od rodziny Łuszczkiewiczów.

ZNACZENIE KOLEKCJI

Jaką obecnie wartość mają omówione kolekcje? Z punktu widzenia współczesnej botaniki okazy te nie spełniają wymagań stawianych zbiorom przyrodniczym. Brak jednoznacznej dokumentacji oraz dodatkowych informacji (np. stanowisk, z których pochodziły okazy sprawia, że ich znaczenie należy rozpatrywać tylko w aspekcie historycznym. Kolekcja Jaśkiewicza daje wyobrażenie o ówczesnym sposobie dokumentacji okazów, ich formie, a pośrednio – o metodach przekazywania wiedzy o roślinach w końcu XVIII w. Jest to być może jedyna zachowana na terenie Polski botaniczna kolekcja powstała w dobie Komisji Edukacji Narodowej. Pozostałe omówione zbiory są również w pewnym sensie prekursorskie. Puchar kokosowy ks. Sołtyka z datą 1687 jest najstarszym eksponatem Muzeum Ogrodu Botanicznego. Należy do niewielu okazów o charakterze botanicznym pochodzących z XVII w., znajdujących się w polskich muzeach przyrodniczych. Szyszki i „korzeń postaci ręki” pochodzą z lat dwudziestych XIX w. Mimo że od powstania kolekcji Jaśkiewicza dzieli je 40 lat, należą do tego samego okresu w rozwoju muzealnictwa botanicznego, okresu, w którym zbiory miały ilustrować praktyczne znaczenie przyrody jako źródła m.in. różnych rodzajów drewna użytkowego. Równocześnie miały świadczyć o jej osobliwościach, stąd zachowano wspomniany korzeń, pomimo braku oznaczenia taksonomicznego, oraz osobliwego kształtu owocu tykwy. Ostatnia z opisywanych kolekcji, pochodząca z połowy XIX w., reprezentuje następną fazę. Na etykietach są już bowiem botaniczne nazwy łacińskie oraz polskie. Świadczą one o wzroście znaczenia aspektu naukowego. Ponadto dwa przekroje – podłużny i poprzeczny – widoczne na każdym okazy, mogły stanowić ilustrację problemów anatomicznych poruszanych podczas wykładów przez Czerwiakowskiego. Zachowane okazy świadczą również o najwcześniejszych dziejach i ponad dwustuletniej historii najstarszego i jednego z największych w Polsce – Zielniku Instytutu Botaniki Uniwersytetu Jagiellońskiego, wywodzącego się z Gabinetu Historii Naturalnej Szkoły Głównej Koronnej.

PODZIĘKOWANIA

Pani inż. Zofii Tomczyńskiej z Instytutu Botaniki PAN bardzo dziękuję za sprawdzenie prawidłowości oznaczeń taksonomicznych okazów kolekcji Jaśkiewicza. Pracownikom Muzeum Narodowego i Muzeum Etnograficznego w Krakowie składam serdeczne podziękowania za identyfikację artystyczno-historyczną kubków ks. Sołtyka.

LITERATURA

- [1] CZACKI T. 1830. Wiadomość o Krakowie przez Tad. Czackiego napisana w r. 1791. W: *Kraków i jego okolice opisał historycznie Ambroży Grabowski*, ss. 323–331. Wyd. II. Kraków.

- [2] CZERWIĄKOWSKI I. R. 1849–1863. Botanika szczegółna, t. 1–6, Kraków.
- [3] CZERWIĄKOWSKI I. R. 1864. Rys historyczno-statystyczny Ogrodu Botanicznego krakowskiego od jego zawiązku aż do r. 1864, ss. 144–233. Zakłady Uniwersyteckie w Krakowie. Kraków.
- [4] KOŁODZIEJCZYK J. 1927. Rachunek za pierwszą wycieczkę fizjograficzną w 1782 roku. *Ziemia* 12, str. 476–477.
- [5] KOŁODZIEJCZYK J. 1936. Nauki przyrodnicze w działalności Komisji Edukacji Narodowej. *Archiwum Nauk Biologicznych Towarzystwa Naukowego Warszawskiego* 5(2) 2: 1–122.
- [6] PIEKIELKO A. 1983. Historia Ogrodu Botanicznego Uniwersytetu Jagiellońskiego w Krakowie. Uniwersytet Jagielloński – *Varia* 164.
- [7] PIEKIELKO-ZEMANEK A. 1985. Zbiory muzealne Ogrodu Botanicznego Uniwersytetu Jagiellońskiego w Krakowie. *Wiadomości Botaniczne* 29: 59–68.
- [8] PROHAZKA K. 1980. Zbiory mineralogiczne Uniwersytetu Jagiellońskiego w Krakowie. *Prace Muzeum Ziemi* 31: 3–36.
- [9] ROSTAŃSKI J. 1881. Ogród Botaniczny i jego zbiory. W: J. Rostański J. (red.), *Zbiory i zakłady przyrodolecznicze i lekarskie Krakowa*, ss. 122–133.
- [10] SOBIESZCZAŃSKI F. M. 1863. Jaśkiewicz (Jan). Encyklopedia powszechna, t. 13, ss. 132–133. Nakład S. Orgelbranda, Warszawa

MATERIAŁY ARCHIWALNE

Archiwum Uniwersytetu Jagiellońskiego UJ i PAN: Inwentarz Ogrodu Botanicznego c. k. Uniwersytetu Jagiellońskiego w Krakowie [około 1878–1933].

Piotr KÖHLER

ARBORETA, OGRODY BOTANICZNE BOTANIC GARDENS, ARBORETA

PROPOZYCJA METODY OPRACOWANIA DOKUMENTACJI STANU ZDROWOTNEGO DRZEW POMNIKOWYCH

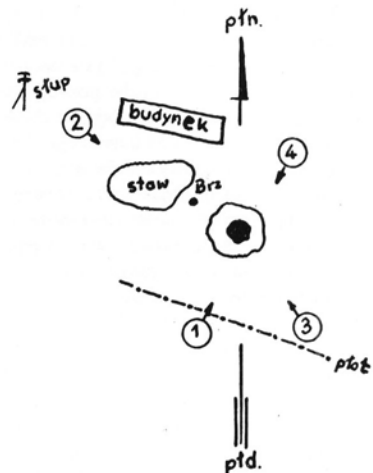
Evaluation of health conditions of monumental trees – a proposal of method

Od szeregu lat daje się zaobserwować wzrost zainteresowania działalnością praktyczną w dziedzinie konserwacji drzew pomnikowych. Rozpoznanie stanu zdrowotnego drzewa oraz inwentaryzacja możliwie wszystkich jego uszkodzeń i symptomów chorobowych stanowią zasadniczy warunek podejmowania decyzji co do zakresu prac konserwatorskich. Efektem takiego rozpoznania winna być dokumentacja stanowiąca podstawę wyjściową także do późniejszej oceny skuteczności zastosowanych zabiegów i

obserwacji ewentualnego dalszego rozwoju procesów chorobowych. W niniejszym opracowaniu przedstawiono propozycję metody sporządzania tego typu dokumentacji. Propozycja jest wynikiem zmodyfikowania i uzupełnienia stosowanych dotąd sposobów opisu i prezentacji. Według niej, dokumentacja o której mowa winna składać się z opisowej części (karty) informacyjnej oraz załączników o charakterze graficznym:

I. Karta informacyjna

1. Gatunek:
2. Wiek:
3. Wymiary: wysokość – h ϕ korony ϕ pnia na 1.3 m
(w m) (w m) (w m)
4. Lokalizacja: (miejsowość, przynależność własnościowa, itp.)
5. Charakterystyka warunków siedliskowych:
 - a) gleba – opis odkrywki glebowej wg zasad stosowanych w siedliskoznawstwie leśnym; pobranie prób do analiz składu granulometrycznego, zasobności w wapń, potas, fosfor, magnez, azot, zawartości próchnicy i węgla organicznego, sumy zasady, kwasowości, zawartości pierwiastków szkodliwych, zmienności powierzchniowej i pionowej żyzności, rodzaju występowania i wpływu wody, rozpoznanie kierunków koncentracji masy korzeni itp.,
 - b) runo – opis metodą fitosocjologiczną (Braun-Blanqueta),
 - c) wyniki analizy składu chemicznego aparatu asymilacyjnego i wybranych gatunków runa, w zakresie stosowanym w nawożeniu leśnym,
 - d) charakterystyka wpływu sąsiednich drzew lub innych obiektów,
 - e) wyszczególnienie dających się stwierdzić wizualnie przyczyn obniżenia zdrowotności drzewa,



Ryc. 1. Szkic sytuacyjny badanego obiektu; 1–4: punkty z których wykonano fotografie drzewa