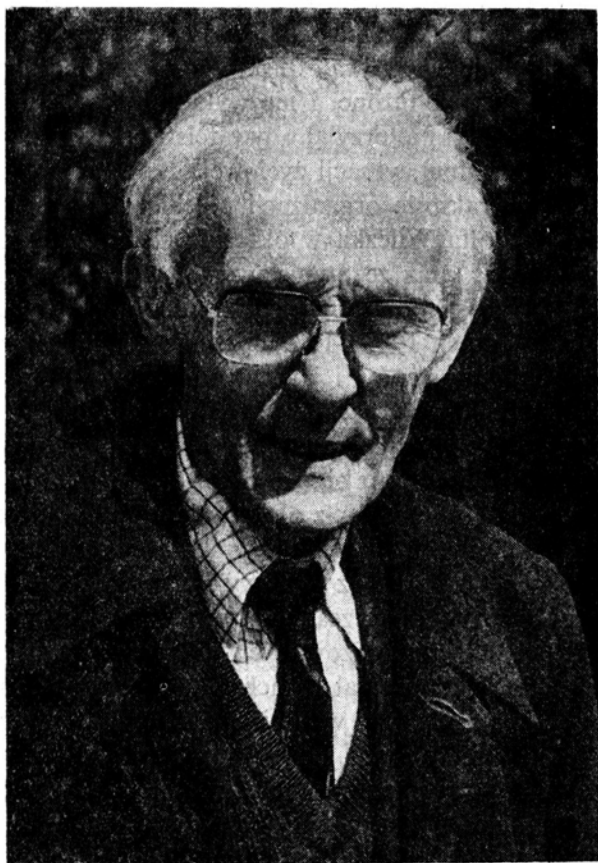


DR RUDOLF WILCZEK
(1903—1984)



W dniu 19 maja 1984 roku zmarł w Brukseli dr Rudolf Wilczek, systematyk roślin, którego ogromny dorobek naukowy, dotyczący przede wszystkim flory Afryki tropikalnej, jest wysoko ceniony i powszechnie cytowany w literaturze światowej, lecz bardzo mało znany botanikom polskim.

Koleje życia Rudolfa Wilczka są przykładem trudnych i zawitych losów Polaków w czasie drugiej wojny światowej i po jej zakończeniu. Urodzony 1 listopada 1903 r. w miejscowości Cierpisz koło Czarnej w powiecie ropczyckim, ukończył w 1924 r. gimnazjum w Wejherowie, a następnie — w latach 1924—1931 — studiował w Uniwersytecie Jana Kazimierza we Lwowie. W 1932 r. uzyskał pod kierunkiem Stanisława Kulczyńskiego stopień doktorski ze specjalizacją w zakresie systematyki roślin. Już w czasie studiów rozpoczął pracę asystencką, najpierw w Akademii Rolniczej w Dublanach (1927/28), potem w sekcji torfowej Biura Projektu Melioracji Polesia (1928—1932). Od marca 1932 r. był nauczycielem gimnazjum i liceum w Mysłowicach, a równocześnie współpracownikiem Muzeum Śląskiego w Katowicach. Zmobilizowany w sierpniu 1939 r., walczył w kampanii wrześniowej jako podporucznik artylerii. Lata wojenne spędził w obozie jeńców w Murnau w Bawarii, a po jego oswobodzeniu wyjechał w lipcu 1945 r. do Belgii, by spotkać żonę i córkę, które trafiły tam poprzez Azję Środkową i Bliski Wschód. Osiadłszy na stałe w Brukseli, rozpoczął 39-letni okres wyjątkowo owocnej pracy naukowej. Do końca życia czuł się Polakiem: nie przyjął obywatelstwa belgijskiego, choć stawiało go to niejednokrotnie w trudnej sytuacji życiowej, a wiele czasu i serca poświęcał działalności polonijnej, w zakresie organizacji polskiego szkolnictwa w Belgii.

Badania naukowe Rudolfa Wilczka w okresie przedwojennym dotyczyły briologii. Po odbytej w 1927 r. wraz ze Stanisławem Kulczyńskim wycieczce fitosocjologicznej w Karpaty Wschodnie ogłosił spis mchów Czarnohory obejmujący 190 gatunków (1931). W latach 1927—1939 opracowywał razem z Marianem Koczwarą zbiorowiska roślinne stepów i jarów na Podolu — niestety, rękopis tego opracowania uległ zniszczeniu w czasie wojny. W latach 1928—1932 zajmował się badaniami briologiczno-torfoznawczymi na Polesiu; ich wyniki znalazły się w pomnikowym dziele S. Kulczyńskiego o torfowiskach Polesia. Wiele uwagi poświęcił R. Wilczek szczątkom mchów z okresu plejstocenu; tej tematyki dotyczyła m. in. jego nie publikowana rozprawa doktorska o florach kopalnych z Rudek i Wistowic oraz publikacja o florach z Walawy i Baryczy w okolicach Przemyśla (1932). Po przeniesieniu się na Śląsk uczestniczył w pierwszych w Polsce zespołowych badaniach biocenotycznych, zorganizowanych na Pogórzu Cieszyńskim przez Anielę Kozłowską, i napisał rozdział o mchach do tomu, podsumowującego te badania (1936). W 1937 r. wziął udział w 3-miesięcznej polskiej wyprawie badawczej na zachodnią Grenlandię. W zbiorach Instytutu Botaniki Uniwersytetu Jagiellońskiego zachował się bogaty, zebrany wówczas zielnik liczący około 250 arkuszy; odnośne zapiski (zawierające zdjęcia fitosocjologiczne i dane do etykiet zielnikowych) zaginęły w zawierusze wojennej.

Pierwsze lata powojenne były w działalności naukowej Rudolfa Wilczka okresem zwrotnym. Musiał wówczas nie tylko przełamać bariery językowe (nie znał zupełnie francuskiego) i znaleźć miejsce pracy w nowym dla siebie środowisku, lecz także całkowicie przestawić się na badania nad florą roślin kwiatowych Afryki tropikalnej. Subwencionowany początkowo ze źródeł polskich (*Centre polonais des Hautes Études en Belgique*), wszedł w kontakt z najważniejszym ośrodkiem botaniki systematycznej w Belgii — *Jardin botanique de l'État* w Brukseli (obecnie *Jardin bo-*

tanique national de Belgique, po roku 1970 w Meise). Spotkał tam znanego briologa (późniejszego dyrektora Ogródu), dra Fernanda Demaret, z którym nawiązał serdeczną i trwałą przyjaźń. Początkowo pracował w briologii, pisząc notatkę o rzadkich mchach znalezionych w Polsce (1946) i krytyczny przegląd belgijskich przedstawicieli rodzaju *Dicranum* (1948). W styczniu 1948 r. otrzymał od Stanisława Kulczyńskiego zaproszenie do objęcia profesury we Wrocławiu, lecz nie zdecydował się na przyjęcie tej propozycji. W tym samym czasie rozpoczęto w Belgii realizację ogromnego przedsięwzięcia naukowego, jakim było opracowanie pełnej flory roślin naczyniowych ówczesnych posiadłości kolonialnych w Afryce: Konga i terytoriów mandatowych Ruandy i Urundi (dzisiejszy Zair, Rwanda i Burundi). Flora Zairu — pod kilkakrotnie zmienianymi tytułami — ukazuje się regularnie od 1948 r., a jej zakończenia spodziewać się można nie wcześniej, jak po roku 2000. W sześciuosobowym zespole stałych autorów flory, ulokowanym w Ogrórze Botanicznym w Brukseli/Meise, znalazł się Rudolf Wilczek, który przez 21 lat (1947—1968) poświęcał cały swój czas i energię temu dziełu. Powstały dzięki temu 33 publikacje o tematyce afrykańskiej, które tworzą najobszerniejszą i najcenniejszą część dorobku naukowego Rudolfa Wilczka. Znajduje się wśród nich przede wszystkim 14 opracowań całych rodzin lub znacznych ich części do Flory Zairu (w tym 4 opracowania wykonane wspólnie z innymi autorami) oraz 19 dopełniających je notatek krytycznych. Wśród uwzględnionych rodzin są m. in. *Hippocrateaceae*, (90 gatunków), *Tiliaceae* (72 gatunki), *Capparidaceae* (54 gatunki), *Begoniaceae* (41 gatunków), a przede wszystkim znaczna część rodziny *Papilionaceae* (225 gatunków, z niezmiernie trudnym rodzajem *Crotalaria* — 189 gatunków — na czele). W sumie R. Wilczek opracował do Flory Zairu 87 rodzajów i 699 gatunków (tj. liczbę równoważną niemal 1/3 całej flory Polski!). Poziom tych opracowań, ich wielka dokładność i wnikliwość zyskały sobie ogólne uznanie. Gorzkim paradoksem jest fakt, że R. Wilczek nie miał nigdy sposobności by ujrzeć rośliny, nad którymi pracował, w ich afrykańskiej ojczyźnie. W zbadanym przezeń materiale znalazło się 246 nowych dla nauki taksonów: 7 rodzajów (*Flabellariopsis* — *Malpighiaceae*, *Apodostigma* i *Bequaertia* — *Hippocrateaceae*, *Clitoriopsis*, *Haydonia*, *Robynsiophyton* i *Verdcourtia* — *Papilionaceae*), 3 podrodzaje, 1 sekcja, 3 podsekcje, oraz 232 gatunki i taksony wewnątrzgatunkowe (odmiany i formy). Jeśli dodać do tego jeszcze 69 nowych kombinacji nomenklatorycznych i 6 *nomina nova*, otrzymamy łączną liczbę 320 taksonów flory afrykańskiej, które noszą nazwisko R. Wilczka jako autora. Tak obszernym dorobkiem z zakresu botaniki tropikalnej nie może poszczycić się żaden inny z systematyków polskich (poza działającym na przełomie stuleci, zupełnie niemal u nas zapomnianym Ignacym Szyszylowiczem).

Prace nad afrykańskimi przedstawicielami rodziny *Papilionaceae* doprowadziły Rudolfa Wilczka do zajęcia się również wartością użytkową tej grupy roślin. Przez wiele lat utrzymywał on i badał żywą kolekcję motylkowatych i innych roślin uprawnych w Ogrórze Botanicznym w Brukseli, realizując w ten sposób część belgijskiego udziału w Międzynarodowym Programie Biologicznym (IBP) w zakresie ochrony puli genowej roślin użytkowych.

Po przejściu na emeryturę z końcem 1968 r. Rudolf Wilczek całkowicie porzu-

cił tematykę afrykańską, wracając raz jeszcze do przedmiotu swych młodzieńczych zainteresowań — briologii. Przez 15 lat, pracując z Fernandem Demaret (również już emerytowanym), ogłosił 26 prac o mchach europejskich, przede wszystkim o szczególnie krytycznych rodzajach *Pohlia* i *Bryum*. Znalazły się w nich m. in. opisy 5 nowych dla nauki taksonów. Prace te zyskały wiele uznania ze względu na świeżość spojrzenia i nowoczesność metodyczną (m. in. zastosowanie kultur eksperymentalnych).

Rudolf Wilczek zostawił po sobie pamięć człowieka skromnego, życzliwego dla innych i niezmiernie pracowitego. Przez blisko 40 lat zjawiał się codziennie w swej pracowni (dojeżdżając w ostatnich latach z Brukseli do Meise, zawsze najwcześniejszym autobusem). Nie miał konfliktów ze swym otoczeniem, umiał nawiązywać trwale przyjaźnie. Jego obecności, a później pamięci o nim zawdzięczają botanicy polscy fakt, że byli i są nadal w pracowniach Ogrodu Botanicznego w Brukseli/Meise szczególnie życzliwie i przyjaźnie przyjmowani.

Panom: dr. F. Demaret i prof. dr. K. Browiczowi dziękuję serdecznie za udostępnione mi materiały biograficzne i bibliograficzne, a panu dr. A. Lawalrée za fotografię R. Wilczka.

Jan Kornaś

Nazwy gatunkowe nadane na cześć Rudolfa Wilczka

Begonia wilczekiana N. Hallé, Bull. Jard. Bot. Nat. Belg. **39**, p. 91 (1969).

Beilschmiedia wilczekii Fouilloy, Adansonia n.s. **4**, p. 323 (1964).

Crotalaria wilczekiana Timperman. Bull. Soc. Roy. Bot. Belg. **91**, p. 166 (1959).

Publikacja biograficzna o Rudolfie Wilczku

Demaret F., 1985. Rudolf Wilczek 1903—1984. Bull. Jard. Bot. Nat. Belg. **55**: 3—12.

Bibliografia prac naukowych Rudolfa Wilczka

Skróty:

Fl.C. = Flore du Congo Belge et du Ruanda-Urundi, Spermatophytes, Bruxelles (1948—1960); Flore du Congo, du Rwanda et du Burundi, Spermatophytes, Bruxelles (1963—1969).

BJB = Bulletin du Jardin Botanique de l'État, Bruxelles (1946—1969), Bulletin du Jardin Botanique National de Belgique (1970—1983).

1931 Spis mchów Czarnohory. Polska Akad. Umiejętn. Rozpr. Wydz. Mat.-Przyr., Dział B. Nauki Biol. **69**: 1—41.

1932 Starodyluwialne mchy Waławy i Baryczy. Acta Soc. Bot. Poloniae **9** (suppl.): 237—288.

1932 Mchy dyluwialne Rudki-Wistowice (msc.)

1936 Mchy zespołów leśnych Pogórza Cieszyńskiego. S. 79—112 w: Biocenoza lasów Pogórza Cieszyńskiego. Polska Akad. Umiejętn., Wyd. Śl., Prace Biol. **1**.

1946 Note sur quelques mousses rares de Pologne. BJB **18**: 83—87.

1948 Le genre *Dicranum* Hedw. en Belgique. BJB **19**: 91—172.

1948 *Casuarinaceae*. Fl. C. **1**: 14.

- 1949 Contribution à l'étude des Lauracées du Congo Belge et de l'Afrique Tropicale. BJB 19: 457—507 (współautor W. Robyns).
- 1950 Note sur quelques *Capparidaceae* nouvelles du Congo Belge. BJB 20: 181—190.
- 1950 Contribution à l'étude du genre *Beilschmiedia* de l'Afrique Tropicale. BJB 20: 197—226 (współautor W. Robyns).
- 1951 *Capparidaceae*. Fl. C. 2: 454—521 (współautor L. Hauman).
- 1951 *Lauraceae*. Fl. C. 2: 403—445 (współautor W. Robyns).
- 1951 Revision des genres *Blighia* Koenig et *Phialodiscus* Radlk. BJB 21: 149—165.
- 1951 Deux nouvelles espèces de *Caesalpinia* du Congo Belge. BJB 21: 83—86.
- 1951 Une espèce nouvelle de *Kaoue* Pellegr. du Congo Belge. BJB 21: 353—354.
- 1952 *Caesalpinieae*, *Dimorphandreae*, *Eucaesalpinieae*, *Bauhinieae*, *Amphimanteae*. Fl. C. 3: 234—278, 546—549.
- 1953 *Papilionaceae* — *Genisteeae*. Fl. C. 4: 46—288.
- 1953 *Papilionaceae Genisteeae* Congolanae Novae (*Robynsiophyton*, *Crotalaria*, *Argyrolobium*). BJB 23: 125—221.
- 1954 Groupes nouveaux des *Phaseoleae* — *Phaseolinae* du Congo Belge et du Ruanda-Urundi. BJB 24: 405—450.
- 1954 *Papilionaceae* — *Phaseoleae* — *Phaseolinae*. Fl. C. 4: 260—409.
- 1955 Novitates Africanae I. (*Malpighiaceae* et *Linaceae*). BJB 25: 303—313.
- 1956 Novitates Africanae II. *Hippocrateaceae* du Congo Belge et du Ruanda-Urundi. BJB 26: 399—428.
- 1957 Novitates Africanae III. *Hippocrateaceae* — *Salacia*. BJB 27: 689—694.
- 1958 *Linaceae*. Fl. C. 7: 29—53 (współautor R. Boutique).
- 1958 *Oxalidaceae*. Fl. C. 7: 5—19.
- 1958 *Malpighiaceae*. Fl. C. 7: 214—234.
- 1959 Novitates Africanae IV. *Celastraceae* — *Euonymus*. BJB 29: 183—184.
- 1959 Novitates Africanae V. *Balsaminaceae* — *Impatiens*. BJB 29: 186—192 (współautor G. M. Schulze).
- 1959 Novitates Africanae VI. *Flabellariopsis acuminata* (Engl.) Wilczek descr. aspl. BJB 29: 193—194.
- 1959 Novitates Africanae VII. *Balsaminaceae* — *Impatiens*. BJB 29: 433—434.
- 1960 *Celastraceae*. Fl. C. 9: 113—132.
- 1960 *Hippocrateaceae*. Fl. C. 9: 133—232.
- 1960 *Balsaminaceae*. Fl. C. 9: 396—428 (współautor G. M. Schulze).
- 1963 *Tiliaceae*. Fl. C. 10: 1—91.
- 1963 Novitates Africanae VIII. *Tiliaceae*. BJB 33: 459—471.
- 1963 Dissection des fleurs à pétales minces et fragiles. Assoc. Étude Taxon. Fl. Afrique Trop. Bull. 14: 1966
- 1966 Novitates Africanae IX. *Verdcourtia*, genre nouveau de *Papilionaceae* — *Phaseoleae* — *Phaseolinae* Africaines. BJB 36: 249—255.
- 1969 Novitates Africanae X. *Begoniaceae*. BJB 39: 83—95.
- 1969 *Begoniaceae*. Fl. C. 1—53.
- 1970 Les *Pohlia* propagulifères de Belgique (*Bryaceae*). BJB 40: 405—422 (współautor F. Demaret).
- 1971 *Pohlia nutans* (Hedw.) Lindb. f. *decipiens* R. Wilczek et Demaret, forme nouvelle de *Bryaceae*. BJB 41: 469—471 (współautor F. Demaret).
- 1974 Les espèces belges du complexe „*Bryum erythrocarpum*”. BJB 44: 425—438 (współautor F. Demaret).
- 1974 Deux espèces nouvelles de *Beilschmiedia* (*Lauraceae*) du Rwanda. BJB 44: 440—443.
- 1974 Les propagules de quelques Bryacées de Belgique. Bull. Soc. Bot. France 121: 35—39 (współautor F. Demaret).
- 1975 *Barbula rigidula* (Hedw.) Mild. et *Cirriphyllum cressinervum* (Tayl.) Loeske et Fleisch. dans le district flamand. Dumortiera 2: 11—12 (współautor F. Demaret).
- 1976 *Bryum versicolor* A. Braun ex B.S.G., espèce méconnue de la flore belge. Dumortiera 4: 14—16 (współautor F. Demaret).
- 1976 *Bryum micro-erythrocarpum* C. Müll. & Kindb. et *B. ruderale* Crundw. & Nyh. en forêt de Fontainebleau. Rev. Bryol. Lichénol. 42: 737—738 (współautor F. Demaret).
- 1976 Trois *Barbula* propagulifères de Belgique. Dumortiera 5: 1—3 (współautor F. Demaret).

- 1976 *Bryum flavituber* Wilczek & Demaret, espèces nouvelle des Iles Hawaii. BJB 46: 407—408 (współautor F. Demaret).
- 1976 Les espèces belges du „complexe *Bryum bicolor*” (*Musci*). BJB 46: 511—541 (współautor F. Demaret).
- 1977 Notes sur la conservation des gènes des *Phaseoleae*, *Avena*, *Triticum* et *Beta*. In: Duvigneaud P., Kestemont P. (eds.): Productivité de la Section belge du Programme Biologique International. S. 601—606.
- 1978 Des propagules tubériformes chez *Bryum bicolor* Dicks. BJB 48: 231—238 (współautor F. Demaret).
- 1978 Quelques espèces du „complexe *Bryum erythrocarpum* et *Bryum bicolor*”, nouvelles pour certains districts phytogéographiques belges. Dumortiera 10: 9—10 (współautor F. Demaret).
- 1978 *Pohlia drummondii* (C. Müll.) Andrews et les taxons confondus avec lui. BJB 48: 447—463 (współautor F. Demaret).
- 1978 *Bryum barnesii* Wood, nouveau poru la République fédérale allemande. BJB 48: 470—471 (współautor F. Demaret).
- 1979 Les *Pohlia* de Belgique. BJB 49: 149—158 (współautor F. Demaret).
- 1979 *Pohlia drummondii* (C. Müll.) Andrews et les taxons confondus avec lui — Corrigendum. BJB 49: 159 (współautor F. Demaret).
- 1980 Confusions possibles dans la détermination de certaines espèces propagulifères de *Pohlia* et de *Bryum*. Dumortiera 14—15: 52—56 (współautor F. Demaret).
- 1980 Deux *Bryum* et un *Pohlia* nouveaux pour certains districts phytogéographiques belges. Dumortiera 14—15: 61—62 (współautor F. Demaret).
- 1980 La valeur spécifique de *Bryum dichotomum* Hedw., *B. bulbiliosum* Mont., *B. bicolor* Dicks. et *B. barnesii* Wood. BJB 50: 187—196 (współautor F. Demaret).
- 1980 *Pohlia lutescens* (Limpr.) Lindb. f. var. *flagellare* Spindl. synonyme de *P. lutescens*. BJB 50: 237—239 (współautor F. Demaret).
- 1980 Des propagules tubériformes chez *Bryum barnesii* Wood. BJB 50: 267 (współautor F. Demaret).
- 1980 La présence de *Pohlia obtusifolia* (Brid.) L. Koch. douteuse en Belgique. Dumortiera 16: 22—23 (współpraca F. Demaret).
- 1981 Deux fausses synonymies dans le genre *Bryum*. BJB 51: 435—443 (współautor F. Demaret).
- 1982 *Bryum canariense* Brid. distinct de *B. provinciale* Philib. BJB 52: 231—239 (współautor F. Demaret).
- 1982 Étude des types de huit espèces du groupe *Bryum capillare* Hedw. BJB 52: 439—462 (współautor F. Demaret).
- 1983 Étude des types de *Bryum cernuum* (Hedw.) B.S.G. nom. illeg. et *Bryum uliginosum* (Brid.) B.S.G. BJB 53: 383—403 (współautor F. Demaret).

Uwaga:

Ze względu na działalność naukową dr Wilczka poza granicami kraju, Zespół Redakcyjny wyjątkowo wyraził zgodę na opublikowanie bibliografii jako jedynej w Polsce.