

JAKUB DOLATOWSKI
Instytut Dendrologii PAN

AESCULUS × *HEMIACANTHA* TOPA W ARBORETUM KÓRNICKIM

AESCULUS × *HEMIACANTHA* TOPA IN THE KÓRNICK ARBORETUM

Dotychczas znaliśmy dwojakiego rodzaju mieszańce kasztanowców, a mianowicie mieszańce w ramach sekcji *Pavia* oraz pomiędzy gatunkami z sekcji *Aesculus* i *Pavia*. Tymczasem już przed 30 laty opisany został przez E. Topę mieszaniec pomiędzy dwoma gatunkami należącymi do sekcji *Aesculus*, czyli pomiędzy *Aesculus hippocastanum* L. a *Aesculus turbinata* Bl. Tego rodzaju mieszańcowe okazy mają sporadycznie pojawiać się w Rumunii. Oto diagnoza tego gatunku, podana przez Topę [2]: „*Aesculus turbinata* × *hippocastanum*, arbor alta, foliis 5—7 oliatis, foliolis attenuatis, suptus glaucescentibus, margine ± egaliter crenatis, fructus verrucosus, hic et illic spinosus. Floret cum 15 diebus post anthesum *Ae. hippocastanum*”.

Z dwu powodów chciałbym podać parę informacji o *Aesculus* × *hemiacantha*. Po pierwsze nie jest on znany w literaturze dendrologicznej i tylko przypadkiem, na przykład przeglądając „Florę Rumunii” możemy spotkać tę nazwę. Nic nie pisze o tym kasztanowcu Hardin w tej części monografii rodzaju *Aesculus*, która traktuje o sekcji *Aesculus* [1], nie wymienia go Index Kewensis ani Flora Europaea. Po drugie, drzewa będące mieszańcami kasztanowca białego i japońskiego rosną i w Polsce i mogą sprawić pewne trudności w oznaczaniu, tak jak sprawia je czasem *Aesculus turbinata*.

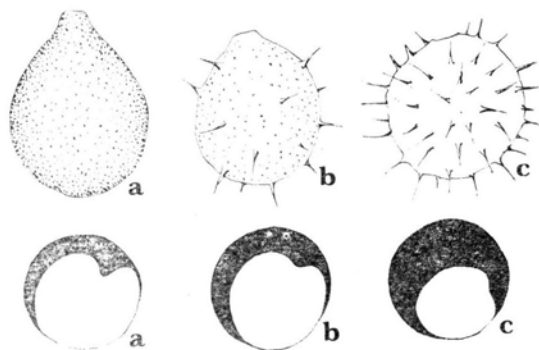
Kasztanowiec pośredni, jak proponuję nazwać *Aesculus* × *hemiacantha*, powstaje w różnych parkach i kolekcjach i z pewnością osobniki takie różnią się nieco między sobą, z racji jednak dużego podobieństwa obu gatunków rodzicielskich tylko w budowie owoców możemy oczekiwać istotnych cech pozwalających wyróżnić okazy mieszańcowego pochodzenia. Poniższe uwagi odnoszą się do drzewa rosnącego przy wejściu do Arboretum Kórnickiego, na rozległym trawniku przed Zamkiem (ryc. 1). Zostało ono tam posadzone pod koniec lat pięćdziesiątych, ma więc około 30 lat i osiągnęło 12 m wysokości. Drzewo to nie jest ujęte w inwentarzu kolekcji kórnickich, ponieważ rośnie poza ogrodzeniem parku. Owoce *Aesculus* × *hemiacantha* są pokryte niezbyt licznymi kolcami (wpływ *Ae. hippocastanum*), a przy tym są szorstkie, ordzawione (wpływ *Ae. turbinata*, który ma silnie ordzawione owoce, bez kolców). Czasem także *Ae. hippocastanum* ma owoce z małą liczbą kolców, ale w przypadku tego gatunku powierzchnia owocu jest zawsze gładka i zie-



Ryc. 1. *Aesculus* × *hemiacantha* – okaz kórnicki (fot. J. Dolatowski).

lona. Podobne owoce ma *Aesculus* × *carnea* Hayne, ale szereg innych cech tego mieszańca, takich jak luźniejsza korona z inaczej ułożonymi konarami, czerwone kwiaty i czerwonawo zabarwione młode kolce na zawiązkach owoców, wreszcie

ciemnozielone i błyszczące liście, pozwala łatwo odróżnić kasztanowiec czerwony od pośredniego. Owoce kórnickiego *Ae. × hemiacantha* są nieco gruszkowate, pośrednie między wyraźnie gruszkowatymi u kasztanowca japońskiego i kulistymi u kasztanowca białego. Znaczek nasienia jest pośredni w kształcie, natomiast wielkością zbliżony do znaczka nasion *Ae. turbinata* (ryc. 2).



Ryc. 2. Porównanie owoców i nasion — a) *Aesculus turbinata* b) *Aesculus × hemiacantha* c) *Aesculus hippocastanum*.

Pokrój okazu kórnickiego przypomina kasztanowiec japoński, korona jest bardzo gęsta, kształtna, o licznych, wzniesionych konarach. *Aesculus × hemiacantha* kwitnie mniej więcej razem z *Ae. turbinata*, a więc nieco później niż *Ae. hippocastanum*. Cechy kwiatów, liści czy pędów nie pozwalają na odróżnienie kasztanowca pośredniego od gatunków rodzicielskich, nie zauważyłem jednak na drzewie rosnącym w Kórniku charakterystycznego dla niektórych gałązek *Ae. turbinata* przewężenia pędu pod pękiem szczytowym.

LITERATURA

- [1] Hardin J. W., 1960. Studies in the *Hippocastanaceae*, V. Species of the Old World. *Brittonia*, 12 (1), 26–38.
- [2] Topa E., 1954. Contribution à la connaissance des espèces d'*Aesculus*, acclimatées dans la flore de la RPR. *Studii si Cercetari Acad. RPR*, 5, 255–261.

Mgr Jakub Dolatowski
Instytut Dendrologii PAN,
ul. Parkowa 5, 62-035 Kórnik