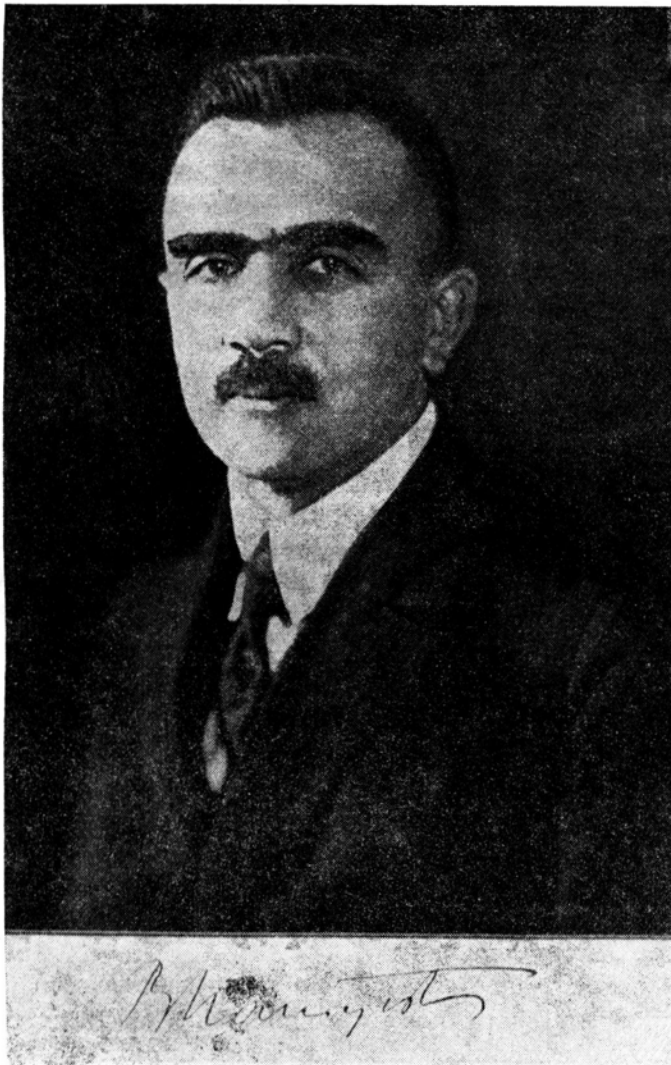


BOLESŁAW NAMYSŁOWSKI (1882 - 1929) JAKO MIKOLOG
W stulecie urodzin



Bolesław Namysłowski urodził się 7 VI 1882 r. w Zagórzku koło Sanoka. Ukończył gimnazjum w Nowym Sączu, potem studia przyrodnicze na Wydziale Filozoficznym UJ w Krakowie. W 1905 r. został demonstratorem, a w 1908 r. asystentem w Katedrze Anatomii i Fizjologii Roślin kierowanej przez wybitnego anatoma roślin i mikologa, prof. E. Janczewskiego. W 1908 r. uzyskał stopień doktora filozofii, w 1912 r. objął stanowisko adiunkta w Zakładzie Rolniczo-Doświadczalnym UJ.

W czasie pierwszej wojny światowej był internowany do Rosji. Uwolniony po rewolucji w 1917 r. pracował jako nauczyciel w polskim gimnazjum w Witebsku oraz jako bakteriolog w gubernialnym laboratorium w tym mieście. Pod koniec 1918 r. powrócił do Krakowa, skąd w 1919 r. powołano go do nowo utworzonego Uniwersytetu Poznańskiego, gdzie podjął wykłady botaniki na Wydziale Filozoficznym. W 1920 r. otrzymał tytuł profesora nadzwyczajnego, a w 1922 r. profesora zwyczajnego w Zakładzie Botaniki Ogólnej i Fitopatologii na Wydziale Rolniczo-Leśnym. Zakładem tym kierował aż do śmierci, tj. do 13 VIII 1929 r. Przez pewien czas pełnił funkcję dziekana Wydziału.

Zakres zainteresowań naukowych prof. Namysłowskiego był niezwykle szeroki. Przedmiotem jego badań były bakterie, glony, śluzowce, grzyby i rośliny naczyniowe. Pod koniec życia zajmował się heraldyką, a w wolnych chwilach prowadził obserwacje astronomiczne. W swoim krótkim, 47-letnim życiu ogłosił przeszło 50 publikacji z różnych dziedzin: algologii, anatomii roślin, dendrologii, ogrodnictwa, rolnictwa, fitopatologii, mikologii, mikrobiologii, historii nauk przyrodniczych i heraldyki. Wykazy publikacji Namysłowskiego można znaleźć u Pietruszczyńskiego (Roczn. Nauk Roln. Leśn. 21:528—533, 1929) oraz u Steckiego (Czasop. Przyrodn. 5 (3—4):114—117, 1931).

Znaczną część swego życia poświęcił Namysłowski śluzowcom i grzybom. Rozpoczął od poszukiwań florystycznych. Były to pionierskie badania nad występowaniem tej grupy organizmów w naszym kraju i przyniosły wiele bardzo cennych danych. Szczególne znaczenie ma obszerny wykaz śluzowców i grzybów zebranych w Galicji i Bukowinie (Pam. Fizjogr. 22 (4): 1—151, 1914). Autor uwzględnił tam 111 gatunków śluzowców i 1795 gatunków grzybów. Do dziś jest to jedno z podstawowych źródeł informacji o śluzowcach i grzybach południowo-wschodniej Polski.

Do najcenniejszych prac Namysłowskiego należą badania dotyczące procesów rozmnażania się niższych grzybów. Publikacje z tej dziedziny wprowadziły jego nazwisko do światowej literatury mikologicznej.

Namysłowski wniósł duży wkład do rozwoju taksonomii grzybów. Opisał szereg nowych taksonów, np. *Zygorhynchus vuilleminii* (Mucorales, Zygomycotina), *Colletotrichum janczewskii* (Melanconiales, Deuteromycotina), *Phyllosticta wandae* (Sphaeropsidales, Deuteromycotina) oraz szczególnie interesujący gatunek *Wawelia regia* (Sphaeriales, Ascomycotina).

Omawiając dorobek Namysłowskiego nie wolno zapomnieć o jego uczniach. Zainteresował mikologią i fitopatologią wielu młodych botaników i stworzył własną szkołę naukową. Jego uczniowie i współpracownicy (m. in.: S. Dziegielewski, W. Felenczak, K. Roupert, K. Stecki, A. Wodziczko, A. Wróblewski

i K. Zaleski) opublikowali szereg prac mikologicznych i fitopatologicznych. Karol Zaleski zyskał sławę jako wybitny fitopatolog polski.

Na cześć Namysłowskiego jego uczniowie nazwali nowe gatunki grzybów: *Penicillium namysłowskii* Zaleski oraz *Hypoderma namysłowskii* Birula, Dąbrowski et Królikowski. Ten ostatni gatunek jest przedstawicielem rzędu *Phacidiales* (*Ascomycotina*) i wywołuje osutkę igieł limby.

Prof. Namysłowski został pochowany w Krakowie, na zabytkowym Cmentarzu Rakowickim. W setną rocznicę urodzin zasłużonego botanika, członkowie Krakowskiego Oddziału PTB złożyli wiązanki kwiatów na jego grobie. Na posiedzeniu PTB wygłoszono referaty poświęcone działalności naukowej Namysłowskiego.

Władysław Wojewoda