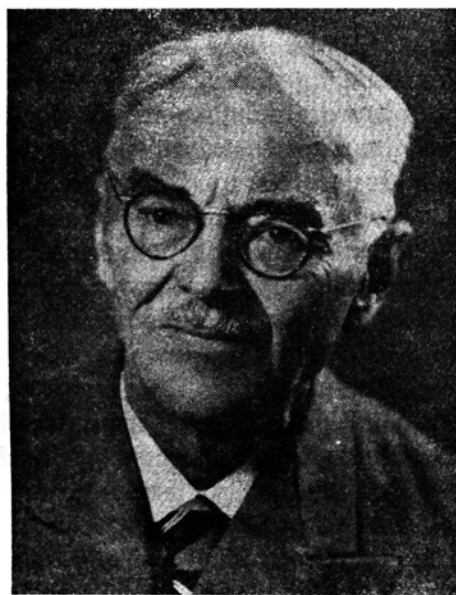


JOSIAS BRAUN-BLANQUET**3 VIII 1884 — 20 IX 1980**

Jesienią ubiegłego roku zmarł w Montpellier, w wieku 96 lat, jeden z twórców i najwybitniejszy przedstawiciel fitosocjologii — Josias Braun-Blanquet. Zapożyczony przezeń kierunek badawczy, określane często mianem francusko-szwajcarskiej szkoły fitosocjologicznej, wyróżnia się jasno sprecyzowaną metodyką, która do dziś tworzy podstawę wszelkich udanych rozwiązań w tym zakresie. R. H. Whittaker, podsumowując w podręczniku *Handbook of Vegetation Science* (1973) dorobek wszystkich szkół geobotanicznych, nie wahał się szkoły francusko-szwajcarskiej określić jako “the most successful of approaches to formal classification of plant communities”. Ma to w dobie powszechnej komputeryzacji i rozkwitu metod numerycznych szczególną wymowę.

Byłoby jednak wielkim uproszczeniem sprowadzać dorobek Josiasa Braun-Blanquet tylko do osiągnięć metodycznych. Nie ma takiego działu nauki o szacie roślinnej, w którym nie owocowałyby jego idee, tak jak nie ma podręcznika ani

monografii z tej dziedziny, które nie wymieniałyby jego nazwiska. Jest to tym bardziej zdumiewające, że uczony ten działał przez całe życie na własną rękę: nie był związany z żadną wyższą uczelnią ani wielkim instytutem badawczym i nie pełnił formalnych funkcji profesorskich. A przecież doczekał się kilkuset uczniów, rozsianych w całej Europie i w wielu krajach zamorskich, którzy uważali go za swego mistrza i fakt ten z naciskiem podkreślali. W czym tkwi tajemnica tak niezwykłego fenomenu? Wielką rolę odegrały tu oczywiście znakomite publikacje Brauna z nieprześcignionym po dzień dzisiejszy podręcznikiem *Pflanzensoziologie* na czele (3 wydania: 1928, 1951, 1964, tłumaczenia na język angielski i hiszpański). Niemniej ważne były kontakty osobiste, które ten uczony nawiązywał w czasie swych nieustannych podróży na zjazdy, spotkania robocze i wycieczki, stwarzające okazję do wspólnej pracy i dyskusji w terenie. Najważniejszą wszakże areną jego działalności nauczycielskiej była utworzona w 1930 roku *Station Internationale de Géobotanique Méditerranéenne et Alpine (SIGMA)* w Montpellier.

Placówka ta funkcjonowała co prawda pod egidą międzynarodowego komitetu i utrzymywała się częściowo z opłat za miejsca do pracy, wnoszonych przez instytucje, które kierowały tu swoich stażystów. Faktycznie jednak opierała się niemal wyłącznie o osobę Josiasa Braun-Blanquet, który oddał jej nie tylko swą wiedzę i pracę, lecz także poważne środki materialne: bibliotekę, zbiory, a poczynając od 1937 r. — także budynek na pomieszczenia. *SIGMA* przyjmowała corocznie kilku lub kilkunastu młodych badaczy z różnych krajów europejskich i zamorskich, którzy pracowali tu nad konkretnymi tematami (z Polaków byli to m. in. B. Pawłowski, J. Walas, W. Gajewski, J. Mowszowicz, J. Kornaś, A. Medwecka-Kornaś, A. Jasiewicz, K. Zarzycki, H. Piotrowska i J. Staszkiwicz). Bogactwo roślinności śródziemnomorskiej, możliwość poznania klasycznych terenów i obiektów badań fitosocjologicznych, kontakt z kolegami z innych krajów, a nade wszystko opieka naukowa ze strony Josiasa Braun-Blanquet zapewniały stażystom w *SIGMA* wyjątkowo dobrą możliwość pracy. Ogłaszali oni uzyskane tu wyniki w serii *Communications de la SIGMA* (łącznie 230 pozycji), a po powrocie do ojczyzny utrzymywali trwałą kontakt ze Stacją i jej kierownikiem.

Droga życiowa Josiasa Brauna nie była prosta. Urodzony w Szwajcarii, w alpejskim kantonie Graubünden, na zawsze pozostał związany uczuciowo ze swym rodzinnym miasteczkiem — Chur. Formalną edukację ograniczył do 6 klas szkoły podstawowej i 3 klas szkoły handlowej, która nie dawała świadectwa maturalnego. Później przygotowywał się praktycznie do zawodu kupca, pracując w sklepie swego wuja i odbywając praktykę bankową. Równocześnie uprawiał z amatorstwa florystykę i rychło zwrócił swymi wynikami uwagę profesorów C. Schrötera i H. Brockmann-Jeroscha. Po ogłoszeniu w 1904 r. pierwszej notatki naukowej pracował przez rok jako prywatny asystent E. Rübli, gromadząc dane florystyczne i klimatologiczne w Alpach. W 1912 r. odbył dwusemestralne studia botaniczne w Uniwersytecie w Zurychu, nie mógł jednakże — z braku matury — przystąpić do egzaminów końcowych (choć już w rok później ogłosił znakomitą mono-

grafię roślinności piętra śnieżnego w Alpach Retyckich). Przeniósłszy się do Francji, gdzie obowiązywały mniej rygorystyczne przepisy, doktoryzował się w 1915 r. w Montpellier w oparciu o kolejną monografię geobotaniczną, dotyczącą tym razem południowych Sewennów. Tu również, w laboratorium prof. Flahault, poznał swą przyszłą towarzyszkę życia, pannę Gabrielle Blanquet. Poślubiwszy ją zaczął — szwajcarskim zwyczajem — używać podwójnego nazwiska Braun-Blanquet. W latach 1916—1926 pracował jako asystent w prywatnym Instytucie Geobotanicznym E. Rübla w Zurychu; w tym okresie wyhabilitował się w Politechnice Zuryskiej (*E.T.H.*). Był to ostatni etap jego kariery akademickiej — drogę do katedry zamykały trudności formalne. W 1926 r. przeniósł się ostatecznie do Montpellier, gdzie w cztery lata później sfinalizował założenie stacji geobotanicznej *SIGMA*. Odtąd poświęcił się bez reszty pracy badawczej i opiece nad stażystami tej placówki.

Dorobek naukowy Josiasa Braun-Blanquet jest wyjątkowo obszerny i wszechstronny. Składa się nań — obok wspomnianego już podręcznika fitosocjologii — kilkanaście regionalnych monografii geobotanicznych z terenu Alp, Masywu Centralnego, Pirenejów i obszaru śródziemnomorskiego, od Francji po Maroko, oraz wielka liczba publikacji drobniejszych, w tym również studiów teoretycznych i metodycznych, opracowań przeglądowych, bibliografii i map. Tematyka tych prac obejmuje florystykę i systematykę roślin, florystyczną i historyczną geografę roślin, ekologię roślin i ich zbiorowisk, fitosocjologię systematyczną i opisową oraz praktyczne zastosowania socjologii roślin. Spośród najważniejszych wyników prac Brauna można wymienić przykładowo: zdefiniowanie różnych kategorii elementów geograficznych; opracowanie podstaw regionalnych podziałów geobotanicznych i ustalenie hierarchii jednostek w tym zakresie; sprecyzowanie metodyki wykonywania zdjęcia fitosocjologicznego, zestawiania tabel, wyróżniania jednostek syntaksonomicznych i ich klasyfikacji; zbudowanie hierarchicznego systemu zbiorowisk roślinnych dla Alp i obszaru śródziemnomorskiego; powiązanie badań fitosocjologicznych z gleboznawczymi i sformułowanie zmodyfikowanej teorii klimaksowej; rozwinięcie wielu kierunków badań synekologicznych (np. nad podziemną strukturą roślinności, wpływem warunków mikroklimatycznych i glebowych na przebieg procesów fizjologicznych w płatach roślinności itd.); wypracowanie podstaw kartografii zespołów roślinnych i wykazanie praktycznej przydatności fitosocjologii dla licznych dziedzin działalności gospodarczej.

Dorobek ten znalazł szerokie uznanie międzynarodowe, wyrażone m. in. w nadaniu Josiasowi Braun-Blanquet doktoratów *honoris causa* uniwersytetów w Algierze, Rennes, Upsali i Wiedniu oraz politechniki w Zurychu, członkostwa akademii lub odpowiadających im stowarzyszeń w Polsce, Szwecji, Szwajcarii, Włoszech i Hiszpanii oraz licznych innych odznaczeń, m. in. francuskiego orderu Legii Honorowej. Uczniowie ofiarowali swemu mistrzowi dwa obszerne tomy jubileuszowe z okazji 70-lecia i 90-lecia urodzin. Wyróżnienia te w niczym nie zmieniły skromności i prostoty osobistej Brauna.

Z Polską łączyły Josiasa Braun-Blanquet więzy szczególnie bliskie. Oceniał

bardzo pozytywnie nasz dorobek w zakresie fitosocjologii i często z niego korzystał. Miał w naszym kraju wielu uczniów i oddanych przyjaciół; serdeczną opieką otaczał polskich stażystów w *SIGMA*. Czterokrotnie (1928, 1937, 1948, 1960) odwiedzał Polskę; szczególnie mocno akcentował swą sympatię dla Polaków w okresie ostatniej wojny i w trudnych latach powojennych. Tę jego postawę doceniły Polska Akademia Umiejętności, Polska Akademia Nauk i Polskie Towarzystwo Botaniczne, powołując go do grona swych członków zagranicznych.

Jan Kornaś