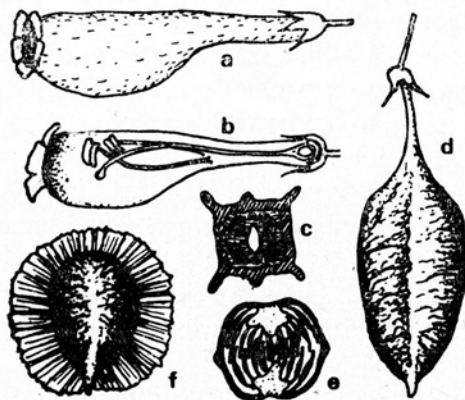


BIULETYN OGRODÓW BOTANICZNYCH  
Nr 1, 1978

MIECZYŚLAW TOKARSKI  
Ogród Botaniczny  
Uniwersytetu Wrocławskiego

PAŁCZATKA SZORSTKAWA *ECCREMOCARPUS SCABER* RUIZ. ET PAV. — UPRAWA  
I KWITNIENIE

Aklimatyzacja roślin obcych w naszych warunkach klimatycznych obejmuje coraz więcej gatunków, także wśród roślin pnących. Wybór ich nie jest jeszcze zbyt bogaty i urozmaicony. Z roślin pnących na uwagę zasługuje mało jeszcze u nas rozpowszechniona pałczatka szorstkawa. Wyróżnia się ona delikatnym i obfitym kwieciami, oraz żywą, lekką zielenią. Rodzaj pałczatka należy do rodziny bignoniowatych (*Bignoniaceae*) i obejmuje cztery gatunki, występujące w Ameryce Południowej. Jej nazwa botaniczna jest pochodzenia greckiego; ekkremamai — zwisać i karpos — owoc. Pałczatka szorstkawa pochodzi z Chile i jest tam rośliną trwałą, o drewniejących dołem łodygach. Jako półkrzew osiąga do 5 m wysokości. W naszym klimacie wyrasta przeważnie na 2—3 m wysokości.



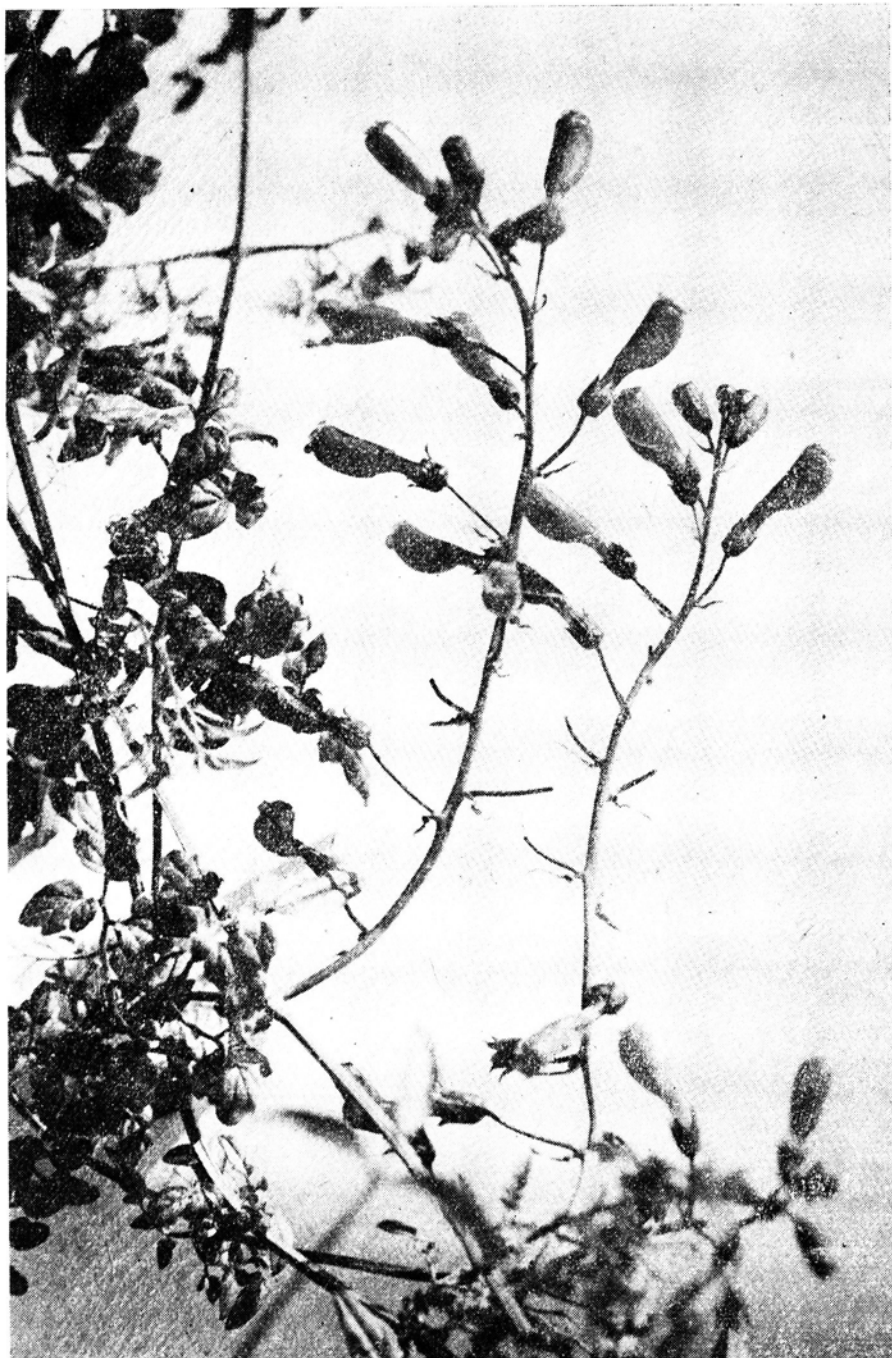
Ryc 1. Pałczatka szorstkawa. *a* — kwiat; *b* — przekrój podłużny kwiatu; *c* — przekrój poprzeczny łodygi; *d* — owoc; *e* — przekrój poprzeczny owocu; *f* — nasienie

Łodygi są skąpo owłosione i nieco szorstkie, czterokanciaste i krótko oskrzydłone (ryc. 1c). Liście zimozielone, miękkie, ustawione naprzeciwległe, 5—7 cm długie, podwójnie i potrójnie pierzaste. Listki ostatniego rzędu płytko sercowate, brzegiem nieregularnie wcinane. Szczytowy listek przekształcony jest w rozgałęzione wąsy czepne. Kwiaty o koronie rurkowatej, osadzone na szypułkach ca 2 cm dł., zebrane są w zwisające, 10—18 cm dł., luźne, kilkunastokwiatowe grona (ryc. 2). Kielich krótki, dzwonkowaty o pięciu zaokrąglonych działkach. Rurka korony wydłużona, 2—3 cm dł., w części górnej wybrzuszona, niewyraźnie dwuwargowa, zakończona pięcioma krótkimi, odwiniętymi łatkami (ryc. 1a). Pręciki w liczbie czterech, o pylnikach jajowatych, jasnożółtych. Słupek posiada zalążnię jednokomorową, lecz z dwiema sięgającymi w głąb komory listwami nasiennymi (ryc. 1c). Owocem jest nieco rozdęta (ryc. 1d), 3—4 cm dł., podłużnie jajowata torebka. Z końcem lata rośliny obwieszane są z daleka wyróżniającymi się, zielonymi owocami, co było powodem nadania botanicznej nazwy rodzaju. Nasiona są bardzo liczne, spłaszczone, ca 3 mm średnicy, ciemnobrunatne, otoczone dokoła jasnym, pofałdowanym skrzydełkiem (ryc. 1f). W 1 gramie znajduje się około 1200 sztuk nasion.

W warunkach klimatu umiarkowanego, mimo zabezpieczenia na zimę pałczatka szorstkawa zwykle wymarza. Traktujemy ją więc najczęściej jako roślinę jednoroczną i rozmnażamy corocznie z nasion. Wysiew nasion musi być dość wczesny, w początku marca, aby uzyskać dobrze ukorzonioną rozsadę. Wysiewamy do misek glinianych, które ustawiamy w szklarni umiarkowanej, lub w inspekcji o temperaturze 18—20°C. Nasiona kiełkują zwykle w ciągu 2 tygodni, a siłę kiełkowania zachowują tylko przez okres 1 roku. Dwu i czterolistne siewki należy przesadzić pojedynczo do niewielkich doniczek w ziemię lekką, próchniczną (liściówka +1/4 kompostowej i 1/8 piasku). Siewki utrzymywać umiarkowanie wilgotno w pełnym słońcu, w temperaturze już nieco niższej (16—18°C), zwracając uwagę na dostateczne wietrzenie. Powtórne przesadzenie roślin do większych doniczek pod koniec kwietnia daje o wiele silniejszą i lepiej ukorzonioną rozsadę. Na miejsce stałe wysadzamy pod koniec maja, po uprzednim zahartowaniu roślin. Wybieramy dla nich stanowiska dobrze nasłonecznione, zaciszne, najlepiej osłonięte od strony północnej. Dobrze rosną na glebach umiarkowanie wilgotnych, dość żyznych i próchnicznych. Rośliny wysiane na początku marca zaczynają kwitnąć, zależnie od przebiegu pogody, w połowie, lub w końcu lipca i kwitną nieprzerwanie do nastania chłódów jesiennych i pierwszych przymrozków. U nas giną całkowicie dopiero z końcem listopada.

Można także wysiewać nasiona w połowie lata, aby otrzymać już dobrze wyrosniętą rozsadę do przezimowania w szklarni chłodnej, lub na werandzie. Wysadzone w końcu maja rośliny kwitną wtedy trochę wcześniej, a latem silniej się rozrastają, dając obfitsze kwitnienie. Zaleca się niektóre rośliny wysadzić wiosną w dużych pojemnikach wkopanych do ziemi. Jesienią wyjmujemy je z gruntu do przezimowania w pomieszczeniu widnym i bezmroźnym, a wiosną ponownie wysadzamy na miejsce stałe.

Podczas przeciętnie ciepłego i słonecznego lata pałczatka szorstkawa kwitnie w Ogródku Botanicznym Uniwersytetu Wrocławskiego wystarczająco obficie i zawiązuje licznie owoce, dające dojrzałe nasiona. Najlepiej kiełkujące nasiona otrzy-



Ryc. 2. Kwitnąca palczatka szorstkawa w Ogrodzie Botanicznym we Wrocławiu (1976)

mujemy z najwcześniej zawiązanych owoców. Wyjątkowo chłodne i deszczowe lato 1977 roku nie sprzyjało dojrzewaniu roślin ciepłolubnych. Pałczatka wyrosła wtedy tylko do 1,5 m wysokości i zawiązała zaledwie kilka owoców, jednak zbyt późno by mogły dojrzeć nasiona. W lata cieplejsze nasiona zebrane z kilku egzemplarzy tej rośliny mogłyby zaspokoić potrzeby wielu zainteresowanych.

Dobrze wyrosnięte okazy pałczatki szorstkawej są w czasie kwitnienia bardzo dekoracyjne i atrakcyjne ze względu na subtelność pokroju. Rośliny dają tylko lekkie półcień. Kwiaty pojawiają się najliczniej na pędach, które przestały się już wspinać i przewieszają się w dół. Pałczatka nadaje się doskonale do ozdabiania niskich ścian, siatek, krat ogrodowych i balkonowych. Stosować ją można do pokrywania altan i werand, oraz wszędzie tam, gdzie chodzi tylko o stworzenie niedużego ocienienia. W Europie uprawiana od pocz. XIX w. Od tego czasu powstały w hodowli ogrodniczej interesujące odmiany: cv. *'Aureus'* o kwiatach żółtych; cv. *'Carmineus'* o kwiatach karminowo czerwonych; cv. *'Coccineus'* kwiaty o barwie koralowo czerwonej; cv. *'Ruber'* o kwiatach ciemnoczerwonych. U typu kwiaty są ceglasczerwone i cynobrowe.

Na podstawie kilkunastoletniej obserwacji w warunkach klimatycznych Wrocławia można wnioskować, że uprawa pałczatki szorstkawej udaje się dobrze i spełnia swą funkcję zdobniczą i reprodukcyjną w zupełności. Zwrócić należy tylko większą uwagę na przygotowanie we właściwym czasie dobrej rozsady.

#### LITERATURA

- Bailey L. H., 1950. The standard cyclopedia of horticulture. 1, A—E, New York—The Mac Company.  
 Dictionary of Gardening 1956. The Royal Horticultural Society, 2, Oxford.  
 Index Kewensis 1893—1953, Oxford.  
 Krüssman G. 1960. Die Laubgehölze, Berlin.  
 Pareys Blumengärtnerei 1960. Berlin—Hamburg.

KRYSTYNA BOJARCZUK

#### WEGETATYWNE ROZMNAŻANIE LILAKÓW (*SYRINGA VULGARIS* L.) PRZY ZASTOSOWANIU RÓŻNYCH CZYNNIKÓW STYMULUJĄCYCH UKORZENIANIE SADZONEK

Intensywny rozwój miast i osiedli, a także powstawanie dużych kompleksów zieleni przyczyniło się do wzrostu zapotrzebowania na drzewa i krzewy ozdobne. Oferowany przez szkółki materiał roślinny, a zwłaszcza asortyment produkowanych roślin jest ciągle jeszcze niedostateczny. Jedną z głównych przyczyn takiego stanu w szkółkarstwie jest słabe zaplecze matecznikowe oraz stosowanie tradycyjnych, mało wydajnych metod produkcji. Taka sytuacja skłania do poszukiwania nowych i doskonalenia starych metod rozmnażania roślin.