

przyrody. Przez niektóre, pionierskie prace, wstawił imię Polski zarówno na wschodzie jak i na zachodzie Europy, zdobył trwałą pozycję w świecie. Profesor Szafer był doskonałym nauczycielem i wychowawcą młodzieży akademickiej. Wykształcił kilkanaście pokoleń botaników, którzy dziś zajmują wysokie stanowiska w kraju. Był także wspaniałym organizatorem nauki i jej popularyzatorem, zarówno w słowie jak i piśmie. Jako gorący patriota i miłośnik przyrody o pół wieku wyprzedził obecne postulaty ochrony przyrody i gorąco zabiegał o wprowadzenie ich w życie. Profesor Szafer prawie pół wieku kierował Instytutem Botaniki i Ogrodem Botanicznym, który doprowadził do rozkwitu oraz Zakładem Ochrony Przyrody. Pomnik Profesora Szafera powinien przypominać młodzieży i szerokiej publiczności idee znakomitego uczonego, że przyrodę należy poznawać, kochać i szanować, chronić i zachować dla przyszłych pokoleń.

W imieniu Komisji Ochrony Przyrody w Kielcach zabrał głos Prof. dr Janusz Braun. W gorących słowach przypomniał zasługi Profesora w dziedzinie zakładania rezerwatów i parków narodowych. Przypomniał rok 1947, kiedy to z Profesorem Szaferem wytyczali granice, pierwszego utworzonego po wojnie, Świętokrzyskiego Parku Narodowego. Jako dowód pamięci i wdzięczności ziemi kieleckiej złożył w hołdzie bryłkę marmuru chełcińskiego.

Następnie delegacje zakładów naukowych i szkół, które obrały imię Profesora Szafera za patrona oraz liczni goście złożyli pod pomnikiem wieńce i wiązanki kwiatów.

W szklarni została zorganizowana wystawa prac Profesora Szafera.

ELŻBIETA NOWOTARSKA
Ogród Botaniczny UJ Kraków

MALPIGHIA GLABRA L. W OGRODZIE BOTANICZNYM UJ

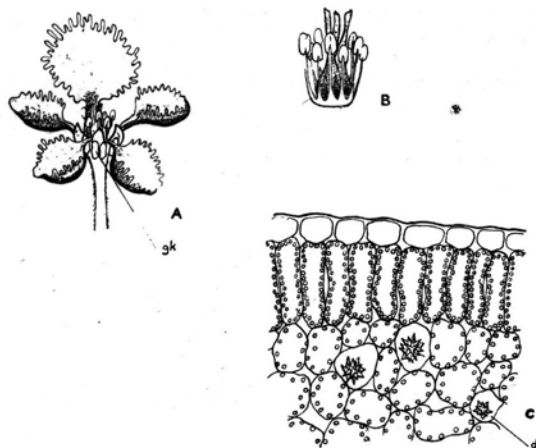
Rodzaj *Malpighia* należący do rodziny *Malpighiaceae*, liczy około 30 gatunków, zimozielonych drzew i krzewów, pochodzących w większości z tropikalnej Ameryki. Nazwę swą zawdzięcza włoskiemu przyrodnikowi z XVII wieku, profesorowi Uniwersytetu w Bolonii — Marcello Malpighiemu (Chittenden 1956, Pareys 1958).

W Ogrodzie Botanicznym UJ rośnie jeden z przedstawicieli tego rodzaju: *Malpighia glabra* L. (syn. *M. fallax* Salisb., *M. peruviana* Moricand, *Bunchosia parvifolia* Watson).

W ojczyźnie gatunek ten występuje jako zimozielone drzewo dochodzące do 5,0 m wysokości. Hodowane u nas 4 okazy *Malpighia* mają postać krzewów i dochodzą do 2 m wysokości. Liczą sobie około 50 lat; pochodzenie ich nie jest znane nawet najstarszym pracownikom Ogrodu.

Roślina ta posiada liście krótkoogonkowe, kształtu owalnego, gładkie, połyskujące, ustawione naprzeciwległe. Na przekroju poprzecznym liścia widoczne są kryształki szczawianu wapnia w postaci druzów (ryc. 1c). Starsze pędy są rzadko owłosione, natomiast młode pędy i szypułki kwiatowe gęsto pokryte są włoskami.

W warunkach szklarniowych *Malpighia glabra* L. kwitnie co roku obficie, w miesiącach od listopada do stycznia. Kwiaty zebrane baldachokształtne kwiatostany, umieszczone szczytowo. Korona złożona jest z 5 wolnych różowych płatków



Ryc. 1. *Malpighia glabra* L. A — kwiat; *gk* — gruczoły kielichowe (pow. 4×); B — przecikowie ze słupkiem (pow. 6,5×); C — przekrój poprzeczny liścia; d — druzy (pow. 200×)

o postrzępionych brzegach (ryc. 1a). Działki kielicha są międzyległe płatkom, w zarysie trójkątne, lekko owłosione. U nasady działek znajdują się gruczoły zwane kielichowymi (Engler 1928) o kształcie eliptycznym, w ilości 6—8, zawierające słodką, lepłą ciecz. Charakterystyczną ich cechą jest to, iż występują one parami i umieszczone są tylko na 4 działkach kielicha. Pręcików jest 10, różnej długości, zrośniętych u podstawy; słupek górny, trójdzielny (ryc. 1b).

Zapylenie kwiatów odbywa się przy współudziale owadów, przypuszczalnie mrówek, które są zwabiane wydzieliną gruczołów kielichowych.

Owoce jest pestkowiec z trzema jednonasiennymi pestkami (Engler 1928). Zewnętrzna jego część ma miąższ słodki i soczysty.

W uprawie szklarniowej roślina ta nie zawiązuje owoców. *Malpighia glabra* L. wymaga gleby mieszanej o składzie: ziemia kompostowa, piasek, torf i glina; potrzebuje dość dużej wilgotności i temperatury 17—25°C.

Rozmnażać ją można wegetatywnie w miesiącach letnich przez pędowe, zdrewniałe sadzonki, które umieszczamy w mnożarkach lub podczas upalnego lata, w inspektach.

Malpighia glabra L. zwana „Barbados Cherry” uprawiana jest w Zach. Indiach i Ameryce Południowej dla jadalnych owoców, podobnych do wiśni, o smaku maliny (Chittenden 1956).

LITERATURA

- Chittenden F. J., 1956. *Dictionary of Gardening*, Oxford.
 Pareys *Blumengärtnerei* 1958, Berlin.
 Engler A. 1928. *Das Pflanzenreich — Malpighiaceae*, Leipzig.