

Materiały z obrad sesji MUOB przedstawione delegatom XII Międzynarodowego Kongresu Botanicznego spotkały się z aprobatą. Zapadła uchwała, aby wyniki sesji opublikować w setnym jubileuszowym wydaniu Biuletynu Głównego Ogrodu Botanicznego. Do tego wydawnictwa wejdą ponadto odezwy, referaty i inne ważniejsze doniesienia naukowe.

Plenarna sesja MUOB wezwała wszystkich pracowników ogrodów botanicznych świata do uaktywnienia swych badań w dziedzinie ochrony przyrody, a w szczególności w dziedzinie ochrony najważniejszego składnika — świata roślinnego.

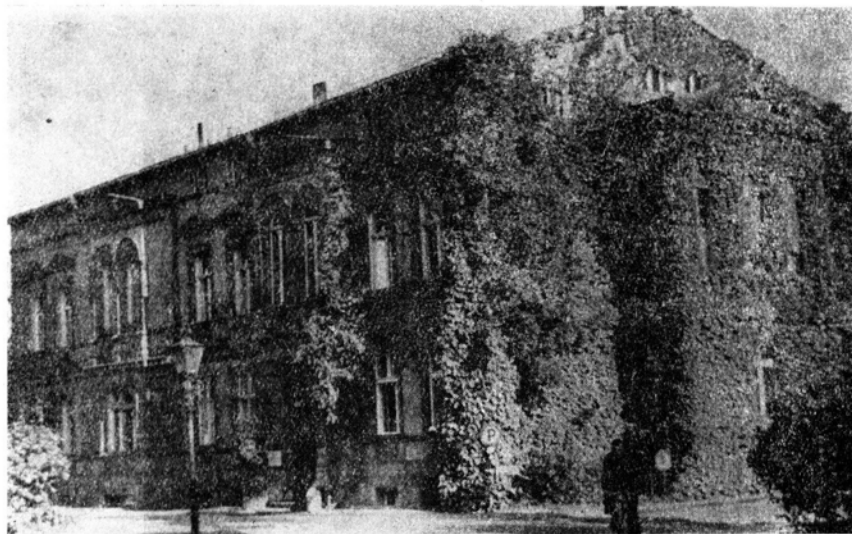
Niewątpliwie wyniki prac sesji MUOB przyczynią się do podniesienia na wyższy poziom naukowej i praktycznej działalności ogrodów botanicznych oraz będą sprzyjać rozwojowi owocnej współpracy pomiędzy ich pracownikami.

tłumaczyła dr Maria Górska.

GÜNTHER NATHO  
Berlin DDR

#### ARBORETUM UNIWERSYTETU IM. HUMBOLDTA W BERLINIE (historia, aktualny stan, perspektywy rozwoju)

Historia Ogrodu Botanicznego w Berlinie rozpoczęła się w XVI wieku z chwilą powstania książęcego ogrodu owocowego i ziół kuchennych, który stopniowo ulegał zmianom. Początek Arboretum datuje się od roku 1863 tj. od chwili przeniesienia zakładu ogrodniczego Späth'a w sąsiedztwo obecnej Berlin-Baumschulenweg. Wkrótce po tym Franciszek Späth (w roku 1874) założył tu, obok domu



Ryc. 1. Budynek Arboretum i Instytutu Botaniki przy Uniwersytecie im. Humboldta w Berlinie

mieszkalnego, rozarium i park, który w 1879 roku został powiększony do 4 ha i dalej prowadzony jako arboretum. To ostatnie pełniło rolę parku przydomowego i matecznika. Ponadto, zgodnie z pierwotnym celem, demonstrowano tu egzemplarze wyrośnięte roślin produkowanych w szkółkach. Zapoznawano się tu z charakterem wzrostu i przydatnością poszczególnych form do miejscowego klimatu. Przez zbiór nasion z Ameryki Północnej, Małej Azji, Turkiestanu i Azji, już za czasów F. Späth'a drzewostan wzrósł do ponad 4000 pozycji, a w roku 1930 ilość gatunków i odmian wynosiła 4 500. Cele handlowe w połączeniu z fachową wiedzą ogrodniczo-botaniczną doprowadziły do powstania nie tylko przedsiębiorstwa szkółkarskiego, lecz także znanego w świecie arboretum.

W okresie II wojny światowej i w latach powojennych nastąpił upadek przedsiębiorstwa szkółkarskiego i zaniedbanie arboretum. Wraz z upaństwowieniem firmy Späth'a, rozpoczął się nowy etap rozwoju. Zwrotnym punktem w historii arboretum było przejęcie go w dniu 1 IX 1961 roku przez Instytut Botaniki, obecnie Oddział Botaniki i Arboretum Muzeum Przyrodniczego przy Uniwersytecie im. Humboldta



Ryc. 2. Fragment alpinarium w Arboretum Instytutu Botaniki przy Uniwersytecie im. Humboldta w Berlinie. Fot. Rogge.

w Berlinie. Pod kierownictwem obecnego dyrektora prof. dr habil. W. Wenta zinwentaryzowano stan aktualny, przystąpiono do odbudowy i powiększenia nasadzeń. Przy tym od samego początku nastąpiła zmiana kierunku z handlowo-ogrodniczego na dydaktyczno-naukowy. Zachowano jednocześnie historyczny charakter założenia parku w stylu angielskim. Przy gromadzeniu kolekcji nie kierowano się kryteriami geograficznymi i taksonomicznymi. Obecnie arboretum obejmuje około 1200 gatunków i odmian powtarzających się w wielu egzemplarzach.



Ryc. 3. Fragment działu systematycznego Instytutu Botaniki przy Uniwersytecie im. Humboldta w Berlinie Fot. Dr Schmidt (1969)

Ponieważ prowadzone są tu nie tylko badania botaniczno-taksonomiczne lecz również inne prace naukowe oraz dydaktyczne, stało się koniecznym posiadanie również roślin zielnych. Część tych roślin została wysadzona w ogrodzie skalnym, założonym w 1928/29 r. W chwili obecnej alpinarium posiada około 800 gatunków i odmian przeważnie roślin zielnych, rozmieszczonych według ich pochodzenia geograficznego (europejskie góry średniej wielkości, alpejskie, Małej Azji i Ameryki). Istnieją tu również rośliny ceniolubne, występujące na terenach aridowych, oraz gatunki torfowiskowe.

Większą część obszaru rozarium, którego nasadzenia zdziczały i zostały mocno przerzedzone, przekształcono na dział systematyczny. Na poletkach o wymiarach  $80 \times 80$  cm zgromadziło około 900 gatunków, głównie roślin zielnych. Założono również dział roślin leczniczych i przyprawowych. Wśród roślin leczniczych (100

gatunków) znajdują się także gatunki stosowane w medycynie ludowej oraz rośliny trujące. Rośliny przyprawowe obejmują przedstawicieli flory rodzimej i obcej. Pracownikiem badawczym w zakresie wstępnej uprawy roślin drzewiastych i bylin służy 1,6 ha terenu sąsiadującego z arboretum.

W 1965 roku wybudowano małą szklarnię podzieloną na część chłodną i ciepłą. Przeznaczona jest ona dla roślin służących celom demonstracyjnym w czasie ćwiczeń i wykładów.

Na tym etapie arboretum i sąsiadujące z nim założenia udostępniono publiczności w dniu 15 maja 1966 roku. W roku otwarcia odwiedziło arboretum 2 750 osób, a w roku 1974 ilość osób zwiedzających indywidualnie i w ramach wycieczek wzrosła do 14 215 osób.

Od roku 1962 corocznie ukazuje się Index seminarium. Wysyłany jest on do ponad sześciuset ogrodów botanicznych i arboretów na całym świecie (w tym ogrody botaniczne w ZSRR stanowią 10%).

Od czasu otwarcia arboretum dla publiczności zapewniono roślinom większą pielęgnację, co wpłynęło dodatnio na ich wzrost i rozwój. W miarę rozbudowy i zwiększenia się ilości osób zwiedzających, przeprowadzono szereg zmian, zwiększając ilość pozycji w dziale systematycznym w latach 1971/72 do 1 000 przedstawicieli, kolekcje roślin leczniczych do 160 pozycji a roślin przyprawowych do 100 gatunków. Na przełomie 1973/74 roku została założona, od dawna planowana, ekspozycja w północno-zachodniej części arboretum. Wyszczepiono tu około 60 gatunków i odmian karłowatych roślin iglastych i liściastych, oferowanych przez różne zakłady szkółkarskie. Celem tej ekspozycji jest zapoznanie zwiedzających z charakterem tych kolekcji i sposobami ich stosowania. W perspektywie przewidziane jest udostępnienie dalszej części arboretum dla zwiedzających.

Do 1970 roku ukazało się znacznie rozszerzone drugie wydanie przewodnika dendrologicznego po Arboretum. Od 1974 roku rozpoczęto wydawanie folderów dla poszczególnych działów.

Powiększenie obszaru obecnego arboretum jest niemożliwe. W obecnych granicach, będzie ono w dalszym ciągu pełniło funkcje naukowo-dydaktyczne i społeczne. Kadra naukowa pracowników Instytutu Botaniki jest przygotowana do założenia dużego i nowoczesnego ogrodu botanicznego wraz z arboretum.

#### LITERATURA

- Natho G. 1977. *Das Arboretum an der Humboldt-Universität zu Berlin — Geschichte, aktueller Stand Entwicklungsperspektiven*, in 'Gleditschia' 5.
- Späth L. 1930. *Späth-Buch 1720—1930*, Berlin—Baumschulenweg.

tłumaczył A. Łukasiewicz