

5. Zjawisko fotoperiodyzmu u roślin dnia krótkiego i długiego oraz długiego i krótkiego (rodzaje: *Balsamina*, *Xanthium*, *Spinacia* i *Kalanchoë*).

W najbliższym okresie Ogród podejmie opracowanie inwentaryzacji naukowej drzew i krzewów w parkach wiejskich woj. lubelskiego.

Ludmiła Karpowiczowa

WANDA WRÓBEL-STERMIŃSKA

MORFOLOGIA, FENOLOGIA I AKLIMATYZACJA ARALII GRONIASTEJ

Rodzina *Araliaceae* obejmuje ponad 600 gatunków, rosnących w strefie umiarkowanej i tropikalnej Ameryki Północnej, Azji i Australii. Są one roślinami zielnymi, trwałymi, nierzadko krzewami i drzewami, niekiedy, zwłaszcza w młodości, żyją epifitycznie.

Gleason i Cronquist (1963) w klasyfikacji systematycznej w rzędzie *Umbelliflorae* zamieścili rodzinę *Araliaceae* między *Hippuridaceae* a *Umbelliferae*. Najistotniejszą cechą wyróżniającą ją od tych rodzin jest owoc w postaci jagody.

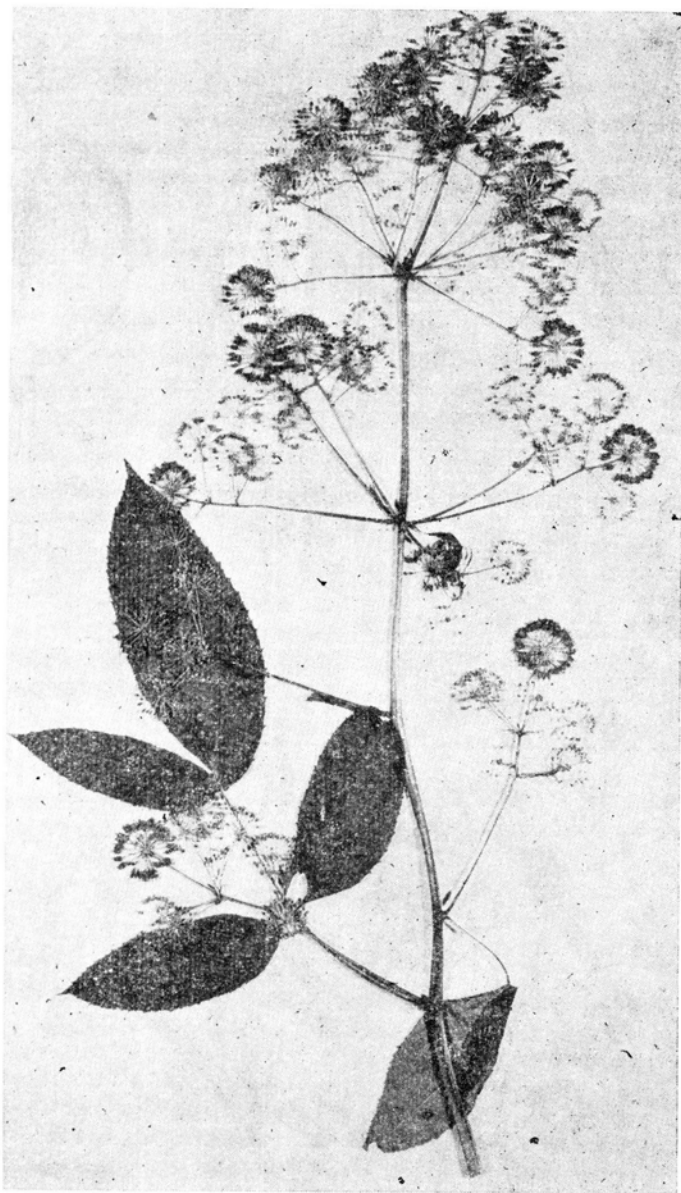
Do rodzaju *Aralia* należy 20 gatunków, między innymi *A. racemosa* L., zanotowana przez Macouna w r. 1883 a nieco dokładniej opisana przez Smitha (1944) i Gleasona (1958).

Aralia groniasta notowana jest w literaturze jako roślina lecznicza. W Ameryce Północnej stosowana jest przeciw różnym schorzeniom, szczególnie zaś jako lek w chorobach płucnych i kobiecych. Do produkcji leków używany jest głównie korzeń, wykopywany na jesieni (Madaus 1938).

Opis morfologiczny

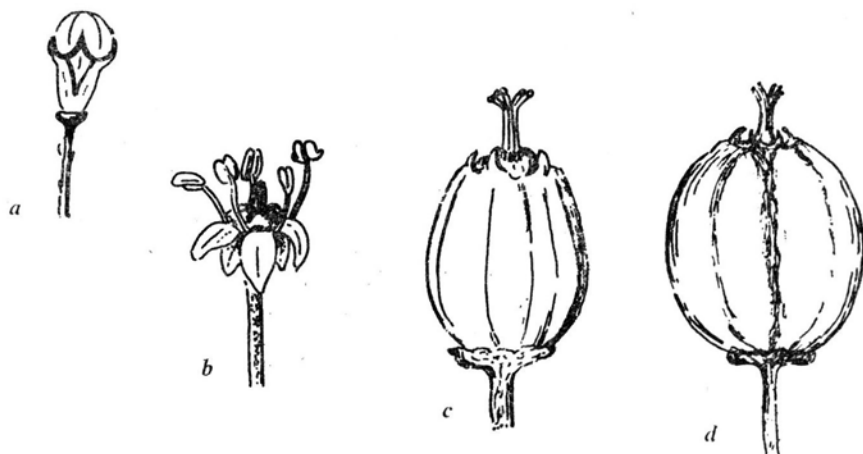
Aralia graniasta jest byliną, dorastającą do 3 m wysokości, której silnie rozgałęzione, obłe łodygi, zwłaszcza w dolnej ich części są gęsto ulistnione. Złożone liście ustawione naprzeciwległe, osadzone są na 25 cm dł. ogonkach. Liczba listków w liściu jest zmienna, zwłaszcza w szczytowej partii rośliny. Najczęściej spotyka się liście 5 listkowe, rzadziej 6-4-3, a niekiedy nawet pojedyncze. Blaszki liściowe są jajowate, dorastają do różnych rozmiarów, najdłuższe osiągają 23 cm dł. i 15 cm szer. Naprzeciwległe listki u podstawy są sercowate, zaokrąglone, na szczycie zastrzone, siedzące lub na bardzo krótkich ogonkach, tylko listek szczytowy zaopatrzone jest w dłuższy ogonek. Gładkie listki są niekiedy nieznacznie, krótko owłosione i to tylko wzdłuż nerwów (zwłaszcza na spodniej stronie) brzegiem zaś nieregularnie ząbkowane (ryc. 1).

Wiechowate kwiatostany wyrastają na szczycie łodyg (osiągające 30—45 cm dł.), u nasady ich długich, słabo owłosionych szypulek, występują wąskie, szybko opadające przysadki. Niepozorne, białozielone, 5-krotne kwiaty są bardzo małe (1—2 mm dł.). Korona i kielich (którego nasada jest kubkowata) tworzą okwiat. Zebrane

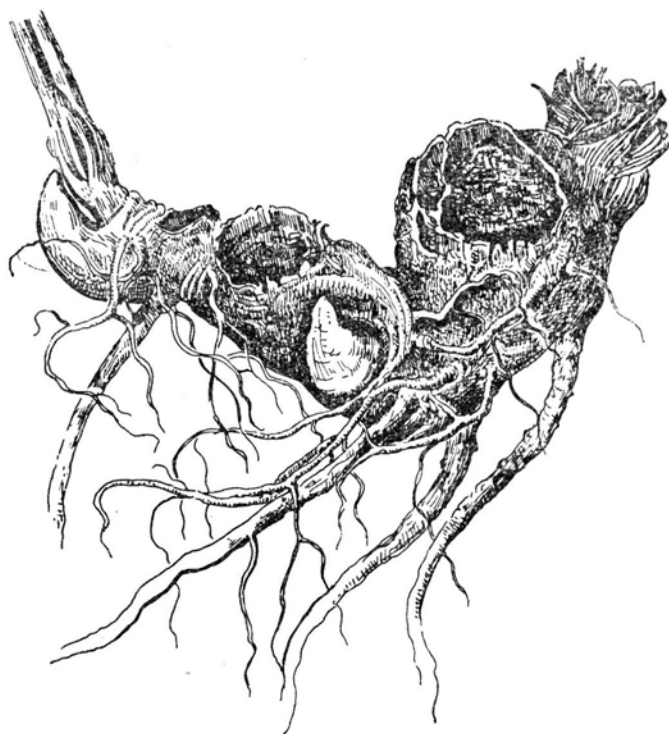


Ryc. 1. *Aralia racemosa* L. — szczytowa część rośliny z kwiatostanem

są one w promieniste, 20—30 kwiatowe baldachy. W kwiecie znajduje się 5 pręcików (nadległych płatkom) oraz słupek, powstały z 5 owocolistków. Szyjki słupka w dolnej części są zrośnięte, tworzą tarczowaty dysk, górą natomiast są wolne. Po zapyleniu kwiatu powstaje ostrokanciasty (składający się z exo i endocarpu) purpurowo-czarny owoc-jagoda. W stadium młodocianym owoc posiada na szczycie resztkę kielicha, która odpada po jego dojrzeniu. Wewnątrz jagody rozwija się 5 spłaszczonych nasion (ryc. 2).



Ryc. 2. *Aralia racemosa* L. a- pęczek kwiatowy; b- rozwinięty kwiat; c- owoc niedojrzały; d- owoc dojrzały (pow. ok. 10 x)



Ryc. 3 *Aralia racemosa* L. korzeń z zawiązanymi pęczkami łodygowymi (pomniejszony 2 x)

Aralia groniasta posiada grube, bulwiaste kłącza, dochodzące do 10 cm średnicy. Z nich wyrastają liczne korzenie boczne, zakotwiczone głęboko w ziemi. Korzenie wykopane z gleby wydają silny, balsamiczny zapach (ryc. 3).

Obserwacje fenologiczne i aklimatyzacyjne.

Aralia graniasta uprawiana od kilkunastu lat w Ogrodzie Botanicznym Uniwersytetu Jagiellońskiego wykazuje wyraźną regularność w pojawach fenologicznych, dotyczących: rozwoju pączków lodygowych, liści, kwiatów i owoców.

Pączki pędowe wyrastają zwykle w drugiej połowie kwietnia (16—27 IV) wyjątkowo przy suchej wiosnie wzrost ich jest nieco opóźniony (tak było w latach: 1967, 1971). Pąki kwiatowe pojawiają się przy końcu czerwca (20—28 VI), a w pełni kwitnienia znajdują się około 10 lipca. Baldachy rozwijają się stopniowo od dołu wiechy. Hermafrodytyczne kwiaty zawiązują owoce w pierwszej dekadzie sierpnia. Pełnia dojrzewania owoców przypada na koniec września. Na podstawie kilkuletniej obserwacji można powiedzieć, że niedobór opadów wpływa niekorzystnie na rozwój pączków lodygowych i kwiatowych.

Kępa aralii groniastej przypadkowo ścięta w czerwcu (przy koszeniu trawników), kiedy rośliny znajdowały się w pełni rozwoju, nie odrosła w tym samym sezonie wegetacyjnym, kłącza bowiem nie miały jeszcze w tym czasie zawiązanych pączków lodygowych. W następnym okresie wegetacyjnym rytmiczny cykl nie został zmieniony ani też zahamowany.

Występowanie tego gatunku aralii jest ograniczone do Ameryki Północnej, gdzie rośnie ona w podszyciu wilgotnych lasów. Zajmuje ona obszar Kanady i północną część Stanów Zjednoczonych. W naszych warunkach klimatycznych utrzymuje i rozwija się dobrze. Przetrzymuje najostre zimy bez okrycia. Wykazuje dużą żywotność, rozrastając się głównie systemem korzeniowym. W literaturze ogrodniczej jest notowana i polecana do uprawy, jako roślina dekoracyjna, zwłaszcza na trawnikach w parkach.

LITERATURA

- Gleason H.A., 1958. *Illustrated flora of the Northeastern United States and Adjacent Canada*. Vol. 2. Lancaster, Penna.
- Gleason H.A., Cronquist A., 1963. *Manual of Vascular Plants of Northeastern United States and Adjacent Canada*. Toronto, New York, London.
- Macoun J., 1883. *Catalogue of Candion Plants*. Part I. Montreal.
- Madaus G., 1938. *Lehrbuch des biologischen Heilmittel, Abteilung Heilpflanzen*, Band I. Leipzig.
- Smith A.C., 1944. *North American Flora*. Part 1. Vol. 28b, New York.