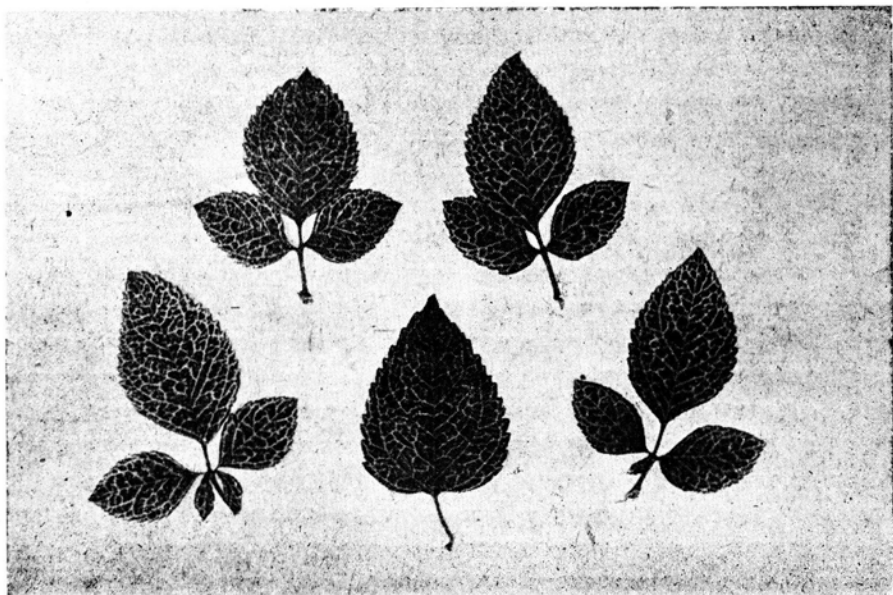


Z REJESTRU CHOROÓB ROŚLIN

W latach 1965—1966 zaobserwowano u roślin na terenie Bydgoszczy następujące schorzenia, które jak dotąd w naukowej literaturze krajowej nie były podawane dla Polski.

Staśmienie młodego pędu u forsycji pośredniej (*Forsythia intermedia* Zab.). Na jednym z krzewów w Ogrodzie Botanicznym IHAR-u w Bydgoszczy wystąpiło na wiosnę 1965 roku staśmienie. W roku następnym na spłaszczonym pędzie forsycji rozwinęło się kilka normalnie kwitnących kwiatów.

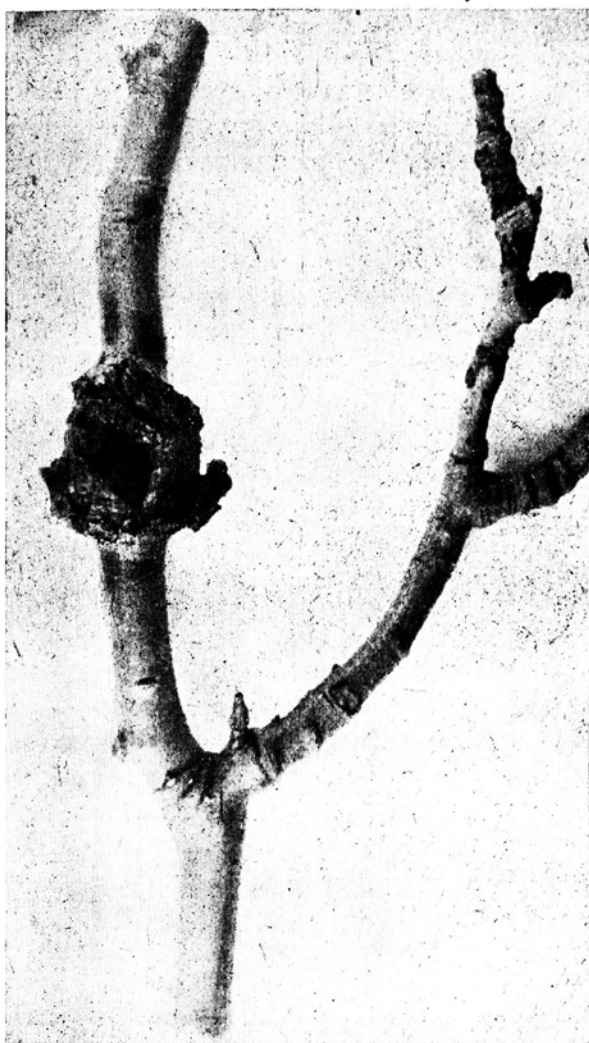


Rys. 1. Wiroza siateczkowa liści forsycji pośredniej (*Forsythia intermedia*)

Wiroza siateczkowa liści forsycji pośredniej. Objawy tworzenia się żółcizny przynerwowej obserwowano na liściach forsycji pośredniej w okresie lata. Choroba wirusowa przetrwała do momentu normalnego opadania liści z krzewu na jesieni 1965 r. Powtórzyła się ona na forsycji z takim samym nasileniem i w roku 1966. Notowano ją w Bydgoszczy na zieleńcu przy ul. 24 Stycznia. W okresie wiosennym jedynie nieliczne, młode, rozwijające się liście forsycji pośredniej były zaatakowane chorobą; dopiero w kilka tygodni później wiroza siateczkowa przybrała na sile, porażając coraz więcej liści na krzewie. Poza odmiennym wyglądem liści, poza tym normalnie wykształconych, nie zauważono jakich-



Rys. 2. Staśnienie młodego pędu forsycji pośredniej (*Forsythia intermedia*)



Rys. 3. Rak bakteryjny topoli (*Populus bolleana*)

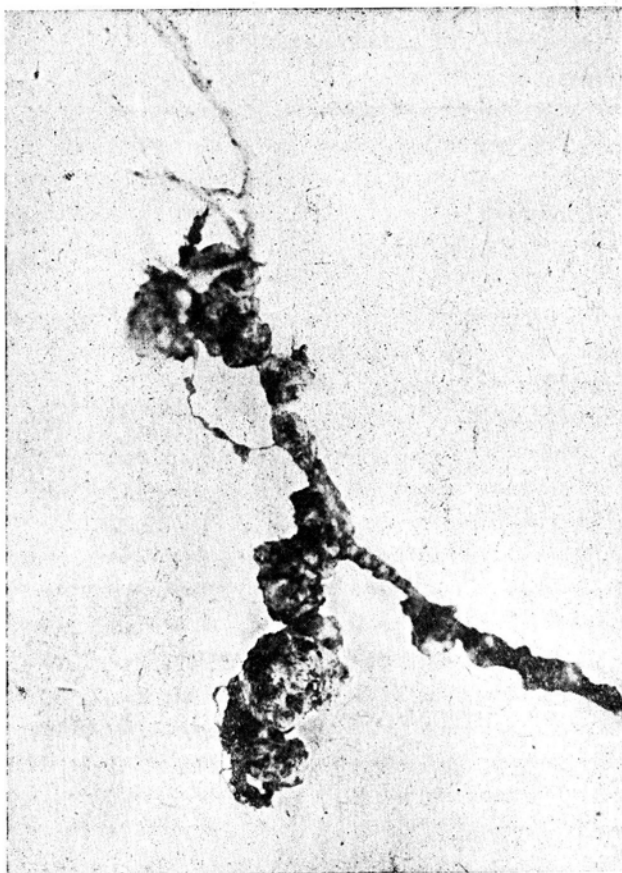
kolwiek anomalii w rozwoju samego krzewu. Kwitnienie porażonego krzewu w niczym nie różniło się od kwitnienia zdrowych okazów tego samego gatunku.

Rak bakteryjny (*Pseudomonas rimaefaciens* Koning, syn.: *Ps. syringae* Van Hall, f. sp. *populea* Sabet et Dowson) na topoli turkiestańskiej (*Populus bolleana* Lauche, syn.: *P. alba* L. var. *bolleana* Lauche).

Na starszych i młodszych gałęziach tej topoli, rosnącej w zespole innych drzew w Ogrodzie Botanicznym IHAR-u w Bydgoszczy stwierdzono rakowate narośla o różnych wymiarach do 18 cm długości. Schorzenia mają wygląd nabrzmięć oraz otwartych ran z pęknięciami.



Rys. 4. Gruzelkowatość na gałęzce róży herbatniej, odm. *Maréchal Nil*.



Rys. 5. Gruzelkowatość na korzeniach męczennicy zwyczajnej (*Passiflora coerulea* L.)

Guzowatość (*Agrobacterium tumefaciens* Sm. et Town. syn.: *Pseudomonas tumefaciens* (Sm. et Town.) Stevens, *Bacterium tumefaciens* Sm. et Town., *Phytopomonas tumefaciens* Bergey et Al. i *Polymonas tumefaciens* Lieske) notowano w szklarni naszego Ogrodu w Bydgoszczy na pędach róży herbatniej (*Rosa thea* hort. var. *Maréchal Nil*), jak również na korzeniach męczennicy zwyczajnej (*Passiflora coerulea* L.), krzewu pnącego, pochodzącego z Ameryki Północnej.

LITERATURA

- Bollow H., 1960. Welcher Schädling ist das?. Stuttgart.
 Dowson W. J., 1963. Bakteriozy roślin. Warszawa.
 Krasilnikow N. A., 1949. Opriedielitel bakterij i aktinomicetow. Moskwa—Leningrad.

Peace T. R. 1962. Pathology of Trees and Shrubs. Oxford.

Schmelzer K., 1962. The arabis mozaic virus in ornamental woody plants. Plant virology, Czechoslovak. Acad. of Sciences. Prague, str. 283—289.