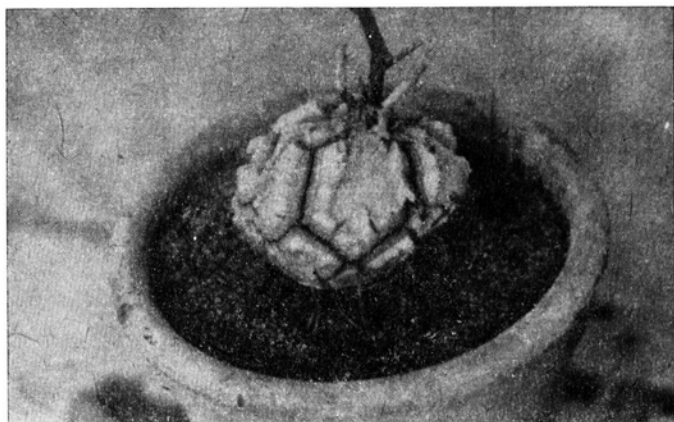


## INTERESUJĄCA ROŚLINA AFRYKAŃSKA-*DIOSCOREA ELEPHANTIPES* ENGL.

Jednym z przedstawicieli rodziny *Dioscoreaceae*, należącej do *Monocotyledones*, jest *Dioscorea elephantipes* Engl. (nazwa pochodzi od nazwiska lekarza-Dioscoridesa z Cili) (syn. *Testudinaria elephantipes* Burch., *Tamus elephantipes* L'Hérit). Rodzina *Dioscoreaceae* obejmuje około 640 gatunków, należących do 8 rodzajów, występujących głównie w strefie tropikalnej, oraz w subtropikalnej (szczególnie Azji i Ameryki). Poza tym pojedyncze gatunki rosną w Japonii, na Kaukazie, w Ameryce Półn., w krajach śródziemnomorskich, w Europie pld. i Afryce.

*Dioscorea elephantipes* zasięgiem swym obejmuje prawie wyłącznie obszar pld.-zach. części Kraju Przylądkowego w Afryce. Przy nadawaniu synonimowej nazwy rodzajowej i gatunkowej — *Testudinaria elephantipes* kierowano się zapewne podobieństwem jej bulwiastego pędu zarówno do stopy słonia jak i do pan-

cerza żółwia. Istotnie, duży półkulisty pęd, wyrastający ponad ziemię i powstający przez nabrzmienie pierwszego międzywęzła, pokryty jest pancerzem peridermy, podzielonym na symetryczne wieloboki, przypominającym do złudzenia pancerz żółwia i stopę słonia. Periderma tworzy się bardzo wcześnie i utrzymuje przez całe życie rośliny, chroniąc ją m. in. przed słońcem. Składa się ona z tkanki korkowej nieregularnie, koncentrycznie warstwowanej (Engler, Prantl). Przyziemny bul-



Ryc. 1. Zróżnicowanie morfologiczne bulwiastego pędu *Dioscorea elephantipes* Engl.

Fot. B. Horbaczewski

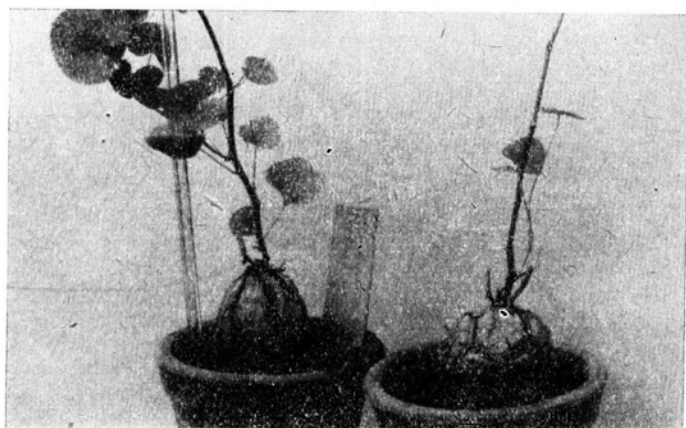
wiasty pęd tej rośliny może osiągać duże rozmiary: 15—80 cm średnicy, 3 m objętości, 1 m wysokości i 300 kg wagi (nawet w uprawie). Główną masę bulwiastego pędu stanowi tkanka miękiszowa, w której rozmieszczone są wtórne wiązki ko-lateralne.

U *Dioscorea* mimo, że należy ona do klasy jednoliściennych, występuje przyrost wtórny na grubość, podobnie jak np. u dracen. W pędach przedstawicieli rodziny *Dioscoreaceae* wiązki przewodzące rozmieszczone są na ogół w postaci pierścieni i jedynie tylko nieliczne z nich rozrzucone są nierównomiernie w stosunku do rdzenia (Engler, Prantl). Do dwuliściennych zbliża je także szczytowo umieszczony punkt wzrostu. Dawniej przypisywano nawet przedstawicielom tej rodziny obecność dwu liścieni (Hegi). Ze szczytu bulwiastego pędu omawianego gatunku wyrastają prawoskrętnie wijące się pędy, które u nasady ulegają po pewnym czasie zdrewnieniu. Długość pędów waha się od 1,5—5 (10) m (Vilmorin). Na pędach skrzętolegle umieszczone są liście ogonkowe o blaszce sercowato-nerkowatej, której szerokość wynosi 2—5 cm. *Dioscorea elephantipes* jest rośliną dwupienną. Niepozorne, zielone lub żółtawe kwiaty zebrane są w grona; okwiat jest dzwonekowany z krótką rurką. W kwiecie męskim-pręcików 6, w żeńskim-słupek dolny z trzema znamionami. Owocem jest trójkomorowa puszcza. Roślina ta rozmnaża się jedynie z nasion, co ze względu na jej dwupienność utrudnia uprawę.

Roślina na wiosnę corocznie zrzuca wijące się ulistnione pędy z wyjątkiem ich

zdrewniałych nasad (Kerner). W lecie przechodzi okres spoczynku, w jesieni zaś wykształca nowe ulistnione pędy. Okres kwitnienia przypada na październik.

Bulwiaste pędy *Dioscorea elephantipes*, podobnie jak bulwy innych gatunków z tej rodziny, ze względu na dość dużą zawartość skrobi (9—25%) są uprawiane na dużą skalę i spożywane podobnie jak ziemniaki, chociaż mają mniejszą wartość odżywczą.



Ryc. 2. Charakterystyczna rzeźba peridermy przypominająca pancierz żółwia

Fot. B. Horbaczewski

W cieplarni naszego Zakładu znajdują się dwa okazy *Dioscorea elephantipes* wyhodowane z nasion.

Nasiona wysiano 24 lutego 1955 roku, z których dwa wykiełkowały 23 marca, a jedno 19 kwietnia. Rośliny, wymagające dobrego drenażu uprawiane są w ziemi liściowej z domieszką gliny i piasku rzecznoego. Podlewane są rzadko, zaś w okresie spoczynku letniego — minimalnie. Zaznaczyć należy, że w ciągu pierwszych dwu lat u roślin tych nie obserwowano spoczynku letniego; w ciągu całego tego okresu nie zrzuciły też one pędów z liśćmi.

Z trzech młodych roślin zachowały się dwie. Różnią się one między sobą kształtem i wielkością bulwiastego pędu. Jedna ma pęd płaski, druga zaś stożkowy i w zarysie okrągły. Długość pędów wegetatywnych wynosi u nich przeciętnie 1—1,5 m. Obwód bulwiastego pędu większej rośliny mierzony w dniu 15 marca 1966 roku wynosił 17,2 cm, mniejszej zaś 15 cm.

#### LITERATURA

- Engler A., Prantl., 1888. Die natürlichen Pflanzenfamilien, T. II, Abt. 5, Leipzig.  
 Hegi G., 1939. Illustrierte Flora von Mitteleuropa, B. II, T. II, München.  
 Kerner A., 1916. Pflanzenleben. Leipzig und Wien.  
 Pareys Blumengärtnerei, 1931. Berlin.  
 Vilmorin's Blumengärtnerei, 1896. Berlin.