

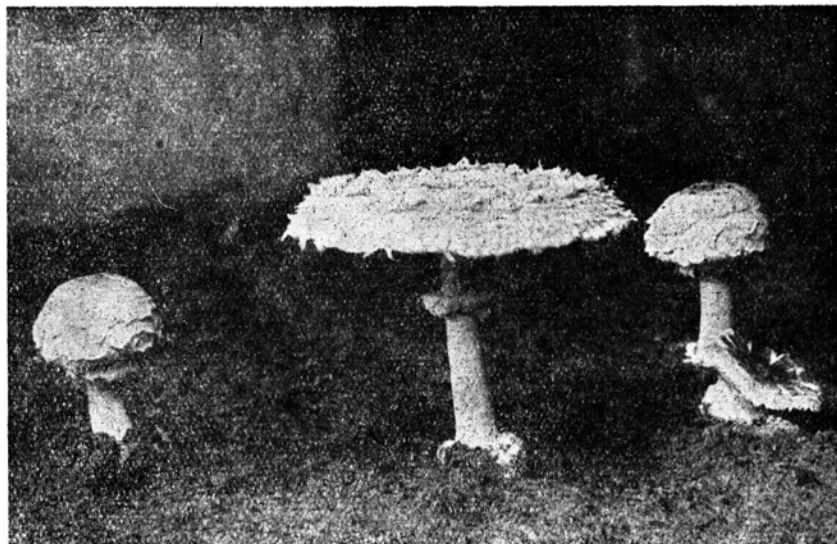
*LEPIOTA RHACODES* (VITT.) FR. W SZKLARNI ZAKŁADU BOTANIKI OGÓLNEJ UMK  
W TORUNIU

W sierpniu 1961 roku w ciepłej szklarni o temperaturze nie spadającej poniżej 18° C, pojawiły się liczne owocniki grzybów kapeluszowych, podobne na pierwszy rzut oka do *Lepiota procera* (Scop.) Fr.

Po dokładnej analizie zespołu cech morfologicznych takich jak długość trzonka, wykształcenie pierścienia, osadzenie bulwki u podstawy trzonka, kształt łusek na kapeluszu a także po zbadaniu cech mikroskopowych grzyb ten oznaczyłam jako *Lepiota rhacodes* (Vitt.) Fr.

Kapelusz owocnika o średnicy 8—17 cm początkowo ma barwę jasno brunatną, po pewnym jednak czasie środek jego ciemnieje. Pokryty on jest dużymi, czworobocznymi łuskami. Trzonek jasno brunatny, o powierzchni jedwabistej, zwęża się ku szczytowi, u dołu zaś tworzy szerokie bulwkowate zgrubienia. Długość trzonków nie przekraczała 20 cm, najczęściej wynosiła 15 cm.

Kapelusz biały na przekroju przy zetknięciu z powietrzem, oraz przy dotyku — różowieje.



Ryc. 1. *Lepiota rhacodes* (Vitt.) Fr.

Fot. B. Horbaczewski

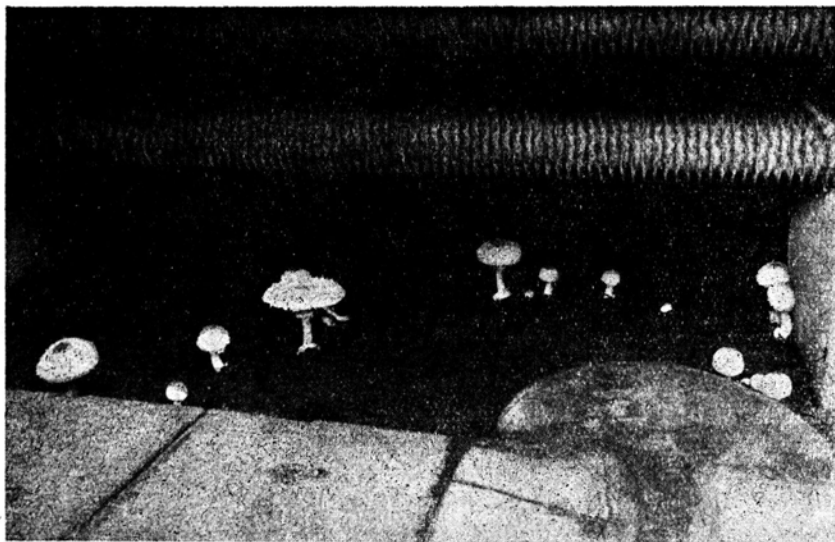
Wielkość spor w obserwowanym materiale mieściła się w granicach 9—11 × 6(8)—9 mikronów, co jest zasadniczo zgodne z wymiarami podawanymi w literaturze.

Grzyby wystąpiły na ziemi liściowej z dużą domieszką piasku, od szeregu lat nie nawożonej.

Na całej przestrzeni pH gleby wynosiło 7,5—8.

Pierwsze owocniki pojawiły się w sierpniu 1961 roku w ilości 5 sztuk dookoła betonowego zbiornika, do którego splywa woda z parapetów w czasie podlewania roślin. Następny pojaw miał miejsce w końcu lutego i na początku marca 1962 roku, wyrosło wtedy w tym samym miejscu 20 okazów rozrzuconych na znacznie większej przestrzeni. Od tego czasu regularnie w odstępach 5—6 miesięcy można było przeprowadzić «grzybobranie».

Najobfitszy zbiór zanotowano w sierpniu 1963 roku, kiedy to zebrano 30 oka-



Ryc. 2. *Lepiota rhacodes* (Vitt.) Fr. — «czarcie koło»

Fot. B. Horbaczewski

zów, następnie zaś w różnych odstępach czasu i już w różnych miejscach ciepłej szklarni do 15 października znaleziono 17 okazów i w listopadzie 3. Łącznie jesienią 1963 roku zebrano 50 sztuk *Lepiota rhacodes*.

Zaznaczyć należy, że grzyby te występowały zarówno pojedynczo, jak i grupami, ale zawsze na obwodzie koła tworząc wyraźne «czarcie koło».

Powstanie przypadkowej hodowli *Lepiota rhacodes*, która pod względem smakowym nie ustępuje takim grzybom jak *Boletus edulis* i *Lactarius deliciosus* (Kühner i Romagnesi 1953), zawdzięczamy prawdopodobnie dostaniu się zarodników lub grzybni wraz z glebą, być może wrzosówką.

Liczni autorzy podają, że *Lepiota rhacodes* występuje głównie w lasach iglastych na glebie dobrze nawożonej, a Lebedeva (1949) dodaje, że występuje czasami także w cieplarniach, czego potwierdzeniem są nasze obserwacje.

#### LITERATURA

- Lange E. J., 1953, Flora Agaricina Danica Vol. I (Text). Copenhagen.  
 Lebedeva L. A., 1949, Opredelitel szlapocznych gribow (Agaricales). Moskwa—Leningrad.  
 Kühner R., Romagnesi H., 1953, Flore analytique des champignons superieurs. Paris.  
 Moser M., 1955, Blätter und Bauchpilze. Basidiomyceten. Stuttgart.  
 Ricken A., 1915, Die Blätterpilze (Agaricaceae). Leipzig.