

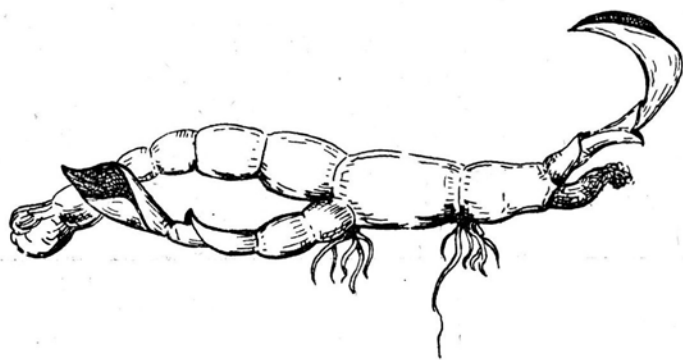
HAEMARIA DISCOLOR LDL. — NAZIEMNY STORCZYK TROPIKALNY

Ogród Botaniczny UJ

Spośród ogromnej ilości storczyków, rosnących w krajach tropikalnych i subtropikalnych, tylko nieliczne są naziemne. Między innymi naziemny tryb życia prowadzi *Haemaria discolor*, zaliczana przez niektórych autorów do rodzaju *Anoectochilus* Bl.

Haemaria discolor pochodzi z Indii i Chin południowych, gdzie występuje w specjalnym mikroklimacie, w głębi cienistych lasów, w towarzystwie paproci, mchów i widłaków, na butwiejących liściach i na glebie bogatej w humus. Jej mięsniaste, pełzające kłącza mają budowę członowatą, tylko dolną częścią dotykają podłoża, do którego przymocowane są słabo wykształconymi, krótkimi korzeniami, wyrastającymi z węzłów. *Haemaria* zaliczana jest dlatego do tzw. «falszywych epifitów».

Storczyki ze względu na swoje szerokie rozprzestrzenienie geograficzne mają bardzo zróżnicowane wymagania co do temperatury i wilgotności.



Rys. 1. *Haemaria discolor* — kłącze w okresie wzrostu

W uprawie szklarniowej omawiany gatunek jest storczykiem trudnym i dość kapryśnym, wymaga szczególnej opieki. Rośnie tylko w szklarni o temperaturze 18—22°C, ponieważ zaś w czasie wzrostu jest wrażliwy na najmniejsze zmiany temperatury oraz na przeciągi, należy go przetrzymywać w małej, cieniowanej i górną przewietrzanej szklarence. W celu utrzymania dostatecznej wilgotności — doniczki z *Haemaria* ustawia się na często zraszonym torfie.

Okres wzrostu storczyka trwa od marca do listopada. Już w ostatniej dekadzie marca z węzła wyrasta pączek (rys. 1), który powoli przechodzi w ulistnioną łodygę.



Rys. 2. Kwitnący okaz *Haemaria discolor*

Łodygi są pokryte liśćmi tylko w dolnej części. Pojedyncze, krótkoogonkowe liście, wierzchem purpurowo-oliwkowe, z jasnopurpurowymi żyłkami, spodem jasnoczerwone — stanowią największą ozdobę całej rośliny. Storczyk ten kwitnie w lipcu lub sierpniu, drobne białe kwiaty umiejscowione są na szypułkach kwiatostanowych (rys. 2). Okres kwitnienia wynosi około 20 dni.

Od listopada do marca trwa okres spoczynku. Richter podaje (str. 241), że

storczyk ten nie ma okresu spoczynku, co nie jest zgodne z poczynionymi obserwacjami.

Roślinę można wzmacniać przez usuwanie bocznych pączków lub odrostów; rozmnaża się (najlepiej w marcu) przez podział kłączy. Kłącza należy sadzić w płytkich, małych wazonach, dobrze zdrenowanych. Glebę składającą się z równej części: kompostu, korzeni (drobno posiekanych) *Osmunda* * i *Sphagnum*, ponadto drobno potłuczonej cegły i węgla drzewnego, należy uformować w postaci stożka, ażeby woda nie zatrzymywała się przy kłączach, które łatwo butwieją. W okresie wzrostu storczyk ten wymaga więcej wilgoci aniżeli inne naziemne tropikalne storczyki.

LITERATURA

Richter W., Die schönsten aber sind Orchideen.
Schlechter R., 1927. Die Orchideen, ihre Beschreibung, Kultur, Züchtung. Berlin.

M. TOKARSKI i B. ŁUKASIEWICZ

WEGETATYWNE ROZMNAŻANIE KOBEI PNĄCEJ (*COBAEA SCANDENS* CAV.) I JEJ ZIMOWANIE

Ogród Botaniczny Uniwersytetu Wrocławskiego

Sporadycznie dotąd uprawiana w kraju kobeja pnąca należy niewątpliwie do najładniejszych pnączy jednorocznych. Wyróżnia się ona zarówno dużymi, barwnymi kwiatami, jak i bujnym wzrostem oraz żywozielonym, efektownym ulistnieniem. Kobeja jest właściwie trwałą rośliną meksykańską z rodziny *Polemoniaceae*, uprawiamy ją jednak jako roślinę jednoroczną, gdyż w naszych warunkach klimatycznych nie zimuje w gruncie.

Zbyt małe rozpowszechnienie u nas tej wartościowej i dekoracyjnej rośliny wytłumaczyć można nie tyle jej dużymi wymaganiami siedliskowymi, co raczej brakiem nasion. Kobeja pnąca w naszych warunkach klimatycznych nie zawiązuje bowiem nasion i corocznie sprowadzać je trzeba z krajów o cieplejszym klimacie.

Kłopotów corocznego nabywania nasion i wysiewu można jednak uniknąć, wykorzystując zdolność tej rośliny do rozmnażania wegetatywnego poprzez sadzonkowanie pędów zielnych. W tym celu należy kilka roślin kobei odpowiednio przezimować w pomieszczeniu możliwie jasnym i zabezpieczonym od mrozu. Naj-

* Od redakcji: Kłącza dłuższa królewskiego, jako gatunku objętego w Polsce ochroną — należy zastąpić inną paprocią.