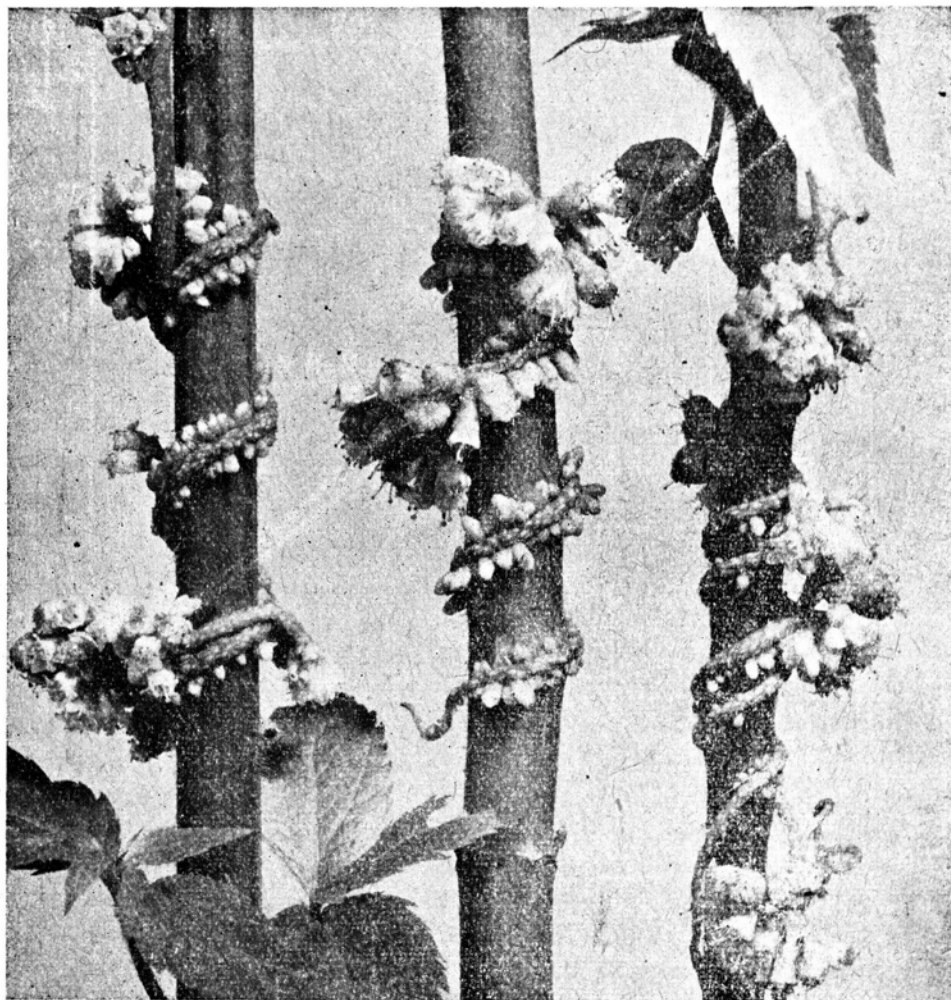


## UKAZANIE SIĘ KANIANKI AMERYKAŃSKIEJ W WARSZAWSKIM OGRODZIE BOTANICZNYM

W lipcu 1962 roku wśród niektórych roślin z rodziny *Compositae* na dziale systematyki pojawiła się masowo kanianka amerykańska (*Cuscuta gronovii* Willd.). *Cuscuta gronovii* różni się od innych gatunków występujących w Polsce szyjkami



*Cuscuta gronovii* Willd. na *Eupatorium cannabinum* L. Fot. T. Jankowski

nierównej długości i nie otwierającymi się torebkami owocowymi. Stosunkowo gruba, pomarańczowo zabarwiona łodyga owija się dookoła żywiciela w gęstych splotach, wpuszczając w jego tkanki mocne ssawki. Kulista torebka owocowa nie otwiera się w sposób regularny, lecz nasiona wydostają się z niej po przegnicu ścianek owocni.

Kanianka amerykańska została zawleczona do Europy w drugiej połowie ubiegłego stulecia z obszarów atlantyckich Ameryki Północnej. W roku 1881—1893 występowała masowo w dolinie Menu w Bawarii, znajdowano ją również w Prusach Zachodnich koło Koszyc, na Śląsku oraz w okolicach Ciechocinka. W roku 1869 pojawiła się, jako przejściowy chwast, we Wrocławskim Ogrodzie Botanicznym, a w roku 1893 zanotowano ją w Berlińskim Ogrodzie Botanicznym.

W Polsce kanianka amerykańska występuje rzadko i przejściowo.

Hegi zalicza gatunek ten do pasożytów mało wyspecjalizowanych zarówno pod względem wymagań klimatycznych, jako też i pod względem wyboru gospodarza. Stwierdza jednak, że najczęściej atakuje on rośliny z rodziny *Compositae*. Ponadto znaleziono go jednak i na rodzajach takich jak mięta, nostrzyk, wyka, pokrzywa, perz, marchew, kapusta, Inica i skrzyp.

Według tegoż autora kanianka amerykańska odgrywa w Europie małą rolę jako pasożyt roślin uprawnych. Sporadycznie wystąpiła ona np. w 1909 roku w Niemczech w Państwowym Gospodarstwie Rolnym na plantacjach buraków, pomidorów, ziemniaków i na polach lucerny.

W Warszawskim Ogrodzie Botanicznym kanianka amerykańska opanowała na dziale systematyki jedynie kilka gatunków z rodziny złożonych.

Należy wspomnieć, że Ogród Botaniczny mając na uwadze zdrowotność zbiorów nie sprowadza nasion roślin pasożytniczych. Można przeto przypuszczać, że nasiona kianianki zostały do Ogródu zawleczone.

Na podstawie dokonanych obserwacji można stwierdzić, że omawianej kianianki nie zanotowano na rosnących w sąsiedztwie *Compositae* przedstawicielach rodzin *Campanulaceae*, *Plantaginaceae*, *Solanaceae*. Zjawisko wyboru gospodarza występowało również w obrębie rodziny złożonych, a mianowicie kianianka amerykańska atakowała jedynie: *Aster novi-belgii* L., *A. cordifolius* L., *A. salicifolius* Lam., *Eupatorium ageratoides* L., *E. cannabinum* L. głównie zaś *Solidago canadensis*. Ojczyzną tych wszystkich gatunków jest Ameryka Północna.

Wymienione gatunki rosną w Ogrodzie Botanicznym od wielu lat.

#### LITERATURA

Hegi G., *Illustrierte Flora von Mittel Europa*, t. V, cz. 3, München.

Szafer W., Kulczyński S., Pawłowski B., 1953. *Rośliny Polskie*, Warszawa.

W. WRÓBEL — STERMIŃSKA

#### OBSERWACJE NAD KWITNIENIEM *CEROPEGIA SANDERSONII* DCNE

Ogród Botaniczny Uniwersytetu Jagiellońskiego

Do interesujących roślin pod względem budowy i zapyłania kwiatów należy *Ceropegia sandersonii* z rodziny *Asclepiadaceae*. Roślina ta pochodzi z południowej Afryki (Natalu), gdzie rośnie na suchych, piaszczystych stanowiskach. Jej zielone, obłe łodygi płożą się po podłożu lub jak inne liany owijają się dookoła podpory.