

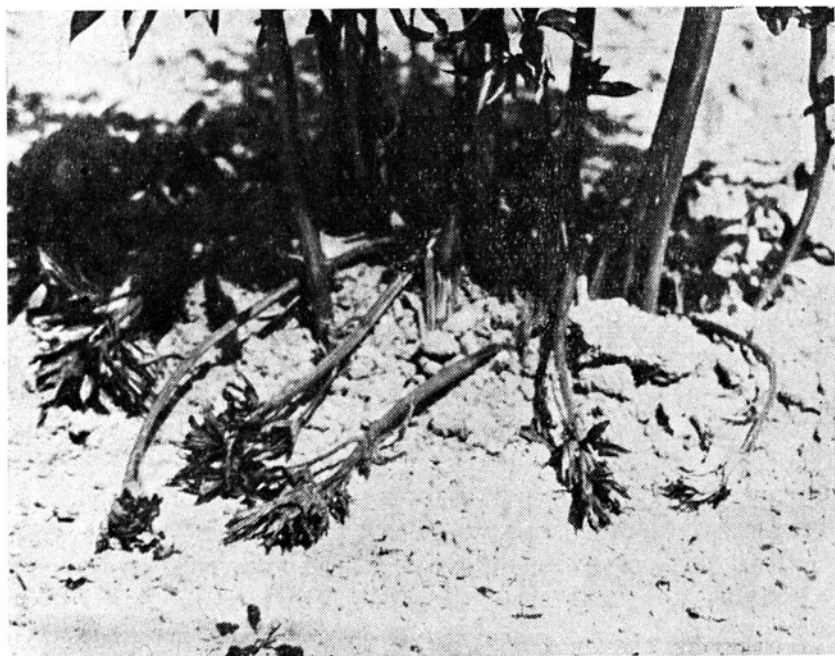
ANDRZEJ MICHALSKI

DOŚWIADCZENIA NAD ZWALCZANIEM SZAREJ PLEŚNI
(*BORYSIS PALEONIAE* OUIDEM) PIWONII

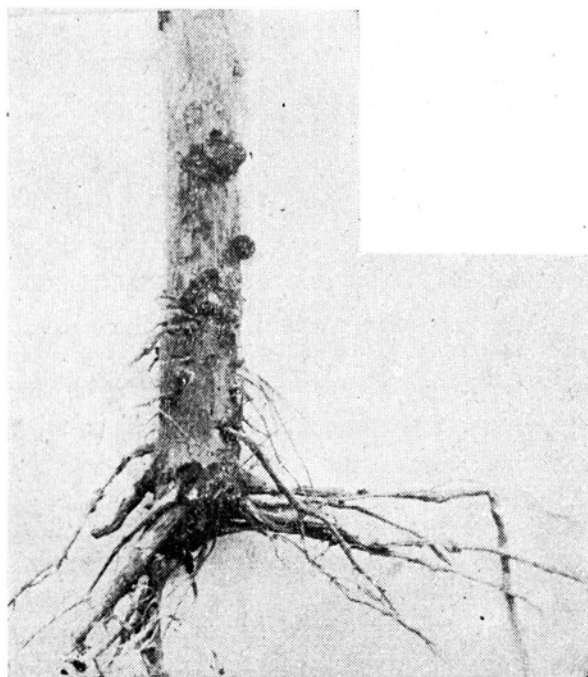
Ogród Botaniczny IHAR w Bydgoszczy

W połowie maja 1957 roku w Ogrodzie Botanicznym IHAR w Bydgoszczy, wśród kultur piwonii (*Paeonia chinensis* hort. = *P. albiflora* Pall., odmiany »Duchesse de Nemours«, »Felix Crousse«, »Festiva maxima« i inne, *P. officinalis* W.) prowadzonych szpalerowo na większej kwaterze — zaobserwowano z początku sporadyczne, a potem masowe wystąpienie groźnej choroby, zwanej szarą pleśnią, powodowanej przez grzybek *Botrytis paeoniae* Oud. z grupy grzybów niedoskonałych (*fungi imperfecti*). W okresie pojawu choroby piwonie jeszcze nie kwitły, lecz poszczególne, bardziej rozwinięte pędy tworzyły już pąki kwiatowe i zachodziła obawa, że intensywny rozwój patogena może spowodować zniszczenie całej kolekcji. Kultura piwonii hodowanych w Ogrodzie liczy lat 7, w ostatnim roku przeciętnie każdy osobnik wydawał do 15—20 pędów głównych.

Piwonie rosną kępowo w odstępach 60—80 cm, na glebie gliniasto-piaszczystej. W roku wystąpienia choroby zastosowano wczesno-wiosenne nawożenie przetrawionym obornikiem, który został przekopany w okresie przed rozpoczęciem wegetacji roślin. Objawy samej choroby są dość charakterystyczne i łatwe do rozpoznania. W pierwszej fazie młode pędy po ukazaniu się nad powierzchnią ziemi z formującą się miotłką nie rozwiniętych jeszcze liści — ulegały wędnięciu i przewracały się, jak zresztą widzimy to na ryc. 1. Tuż przy ziemi, u podstawy rosnącego pędu stwierdzić można było zbrunatnienie, czernienie i gnicie tkanki roślinnej. Plamy porażenia sięgały do 10 cm w górę od ogniska zapalnego, były rozlewne i nierzadko obejmowały łodygę dookoła. Na pędach kwiatowych z jeszcze bardzo młodymi pąkami — dawało się zauważyć szary nalot pleśni pylącej zarodnikami grzyba. Zahamowanie wzrostu i rozwoju rośliny, brunatnienie okryw i płatków kwiatu, zlepianie się ich ze sobą, gnicie i w końcu uschnięcie — oto kolejne efekty choroby. W warunkach mniej sprzyjających chorobie, na porażonych częściach łodygi rozwijają się duże, brodawkowate, czarne i twarde przetrwalniki grzybka — sklerocja. (ryc. 2). Od siedmiu lat od chwili założenia większej kolekcji odmian piwonii, skupionych na jednej kwaterze — nie zanotowano szarej pleśni i dopiero w roku 1957 po raz pierwszy wystąpiła ona w Ogrodzie Botanicznym w Bydgoszczy. Nadmienić należy, że szara pleśń w tymże roku była obserwowana dość często w ogródkach przydomowych, jak też i w ogrodnictwach tak w Bydgoszczy, jak i jej okolicy. Przyczyną pojawienia się choroby jest najprawdopodobniej sprzyjająca pogoda, wiosna bowiem była



Ryc. 1. Pędy piwonii porażone szarą pleśnią



Ryc. 2. Przetrwalniki na łodydze piwonii

wilgotna i ciepła z dużą ilością opadów. Drugi czynnik, który mógł spowodować nasilenie choroby, to przenawożenie obornikiem gleby, co też mogło umniejszyć odporność rośliny żywicielskiej.

Należało przedsięwziąć natychmiastową walkę przeciwgrzybkową, by uchronić kultury przed zagładą. Oczyszczono wszystkie piwonie z niepewnych i chorych części, porażone pędy zniszczono. Przeprowadzono oprysk preparatem miedziowym (ciecz bordoska o stężeniu od 0,5 do 2%), nie powstrzymało to jednak szybkiego rozprzestrzeniania się choroby. Coraz więcej piwonii ulegało porażeniu. Po ponownym usunięciu wszystkich chorych pędów zastosowano metodę jak najstaranniejszego przewietrzania roślin, a zwłaszcza przyziemnych ich części. W tym celu przekopano zagony, a dookoła każdej piwonii chorującej, nie uszkadzając jej korzeni, wykopano dołek głębokości 20 cm i ścianki boczne posypano kilkucentymetrową warstwą drobnego żwiru. Po dokonaniu wspomnianych czynności nawrotu choroby nie stwierdzono, wszystkie rośliny rozwijały się normalnie, zarówno te, które przeszły chorobę, jak i te, które nie były porażone szarą pleśnią. Po tygodniu dolki zasypano zwykłą ziemią ogrodową. Wszystkie piwonie kwitły obficie i zdrowo, a po okwitnieniu w stanie żywej zieleni przetrwały do końca wegetacji.

LITERATURA

Ochrona roślin 1956. Praca zbiorowa, Warszawa.

Pape H., 1939, Die Praxis der Bekämpfung von Krankheiten und Schädlingen der Pflanzenkrankheiten, III B, II T., Berlin.

Sorauer P., 1932, Handbuch der Pflanzenkrankheiten, III B., II T., Berlin.

Wóycicki S., 1957, Uprawa roślin ozdobnych, Warszawa.