

BIULETYN OGRODÓW BOTANICZNYCH NR 2, 1957

L. KARPOWICZOWA

HIBISCUS MANIHOT L.

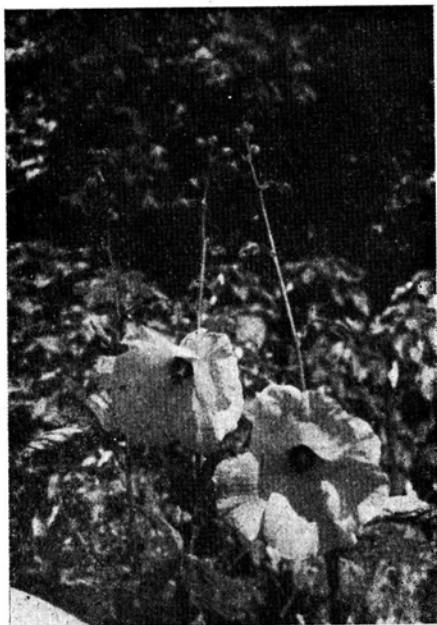
Ogród Botaniczny Uniwersytetu Warszawskiego

Wydaje mi się, że zbyt mało uwagi i miejsca w naszych Ogrodach Botanicznych poświęca się bardzo dekoracyjnej roślinie tropikalnej, jaką jest *Hibiscus Manihot* (*Malvaceae*).

W warunkach Warszawskiego Ogródu Botanicznego w latach o ciepłych miesiącach letnich, tzn. o średniej temperaturze w lipcu i sierpniu na ogół nie niższej niż 20°C — rośliny te osiągały wzrost prawie 2 metrów. Duże, ciemnozielone, dłoniasto-klapowane (od 5 do 9 ząbkowanych klap) liście zachowują swą żywą barwę do późnej jesieni, pokrojem zaś swym (szczególnie u odmiany ogrodowej — var. *dissectus* hort.) przypominają liście *Manihot palmata* (*Euphorbiaceae*). Walory dekoracyjne podnoszą kwiaty o żółto zabarwionej koronie (Primerose yellow), o średnicy 10—12 cm (korona może osiągać nawet 20 cm). Płatki u nasady są ciemnopurpurowe (barwa pośrednia między tzw. Oxblood red a Indian lake). Kwitnie w końcu sierpnia i we wrześniu.

W pomyślnych warunkach atmosferycznych *H. Manihot* owocuje u nas i wykształca w październiku nasiona o dobrej sile kiełkowania.

Nasiona wysiewa się w końcu kwietnia w mnożarce; przed wysadzeniem do gruntu (zasadniczo w drugiej połowie maja), siewki wystawia się do inspektu. Ziemię na zagonie przygotowanym pod *Hibiscus* zasila się w kwietniu solami potasowymi z domieszką wapna, w maju zaś — bezpośrednio przed przesadzaniem siewek — dodaje się superfosfat. Przed zimą natomiast poletka zasila się obornikiem.



Ryc. 1. *Hibiscus Manihot*



Ryc. 2. *Hibiscus Manihot*

Hibiscus Manihot w naszych warunkach klimatycznych jest rośliną roczną.

Opisywany gatunek jest nie tylko rośliną ozdobną, lecz dość cenną rośliną włóknodajną, ponadto służy do wyrobu kleju, zaś jego liście są jadalne.